

**ESPOON JA HELSINGIN SEUDUN
VÄESTÖENNUSTE 2002-2030**

Kaupunkitutkimus TA Oy
Espoon kaupunki/Tieto- ja tutkimuspalvelut

Esipuhe

Espoossa on perinteisesti laadittu kahdeksan vuoden väestöennuste kaupungissa tehtävän suunnittelun ja päätöksenteon pohjaksi. Juuri valmistunut ennuste kattaa vuodet 2003-2010. Ennusteen mukaan Espoossa on 246 000 asukasta vuonna 2010.

Useissa keskusteluissa on kuitenkin ilmennyt tarve saada käyttöön myös pidemmän aikavälin ennuste. Erityisesti maankäytön, liikenteen ja asuntopolitiikan suunnittelussa pitkän aikavälin ennusteelle on tarvetta. Myös sosiaalipoliittinen suunnittelu edellyttää pitkän aikavälin ennusteen käyttöä. Espoossa erityisesti väestön ikärakenteen muutos ja vanhusikäryhmien nopea kasvu aiheuttavat tulevana vuosikymmeninä merkittävästi palveluiden kehittämis- ja rahoitustarvetta.

Espoon ja Helsingin seudun väestöennuste on tehty näitä tarpeita silmälläpitäen. Väestöennuste ulottuu vuoteen 2030. Se on siis todella pitkä ja pitää luonnollisesti sisällään runsaasti epävarmuustekijöitä. Epävarmuuden takia ennusteessa onkin lähdetty kolmesta erilaisesta mahdollisesta vaihtoehdosta; perusvaihtoehdosta, nopean kasvun vaihtoehdosta ja hitaan kasvun vaihtoehdosta. Näissä kaikissa on toisistaan poikkeavat lähtökohdat.

Pitkän aikavälin väestöennustetta käytetään Espoon maankäytön, kaavoituksen, liikenteen, rakentamisen ja palvelutuotannon suunnittelussa sekä päätöksenteossa.

Ennusteen on laatinut tieto- ja tutkimuspalvelut –yksikön toimeksiannosta Kaupunkitutkimus TA Oy, jossa vastuullisena tutkijana on ollut valtiotieteen tohtori Seppo Laakso. Kaupungin puolelta työtä on ohjannut työryhmä, johon ovat kuuluneet tutkijat Arja Munter ja Teija Jokiranta ja tutkimuspäällikkö Teuvo Savikko tieto- ja tutkimuspalvelut –yksiköstä, tutkimuspäällikkö Ulla-Maija Koskinen ja tutkija Jorma Ahola kaupunkisuunnittelukeskuksen yleiskaavayksiköstä, suunnittelija Ritva Helminen-Halkola ympäristön ja teknisen toimen asuntopolitiikka ja –rahoitusyksiköstä ja pääsuunnittelija Pekka Heikkinen keskushallinnon suunnittelu- ja rahoitusyksiköstä.

Espoon ja Helsingin seudun väestöennuste 2002-2030 julkaistaan tieto- ja tutkimuspalvelut –yksikön raportteja sarjassa.

Espoossa 7.8.2002

Teuvo Savikko
tutkimuspäällikkö

Tiivistelmä

Helsingin seudun väestönkasvu oli huipussaan vuonna 1997, jolloin se oli 1.5 %:a. Kasvu on hidastunut viime vuosina, samaan aikaan kehysalueiden väestönkasvu on kuitenkin kiihtynyt. Muutto muualta Suomesta Helsingin seudulle kasvoi aina vuoteen 1999, minkä jälkeen se on tasaantunut. Vuodesta 1997 poismuutto seudulta on lisääntynyt, ja seutu menettää asukkaita muulle Uudellemaalle sekä Itä-Uudellemaalle. Helsingin seudun ympärille onkin muodostunut noin 100 km laajuinen ”ulompi kehä”, josta käydään töissä. Nettopendelöinti on lisääntynyt 40 %:lla vuosina 1994-2000. Seudun sisäinen muuttoliike on vilkastunut vuoden 1995 jälkeen. Pääasiassa nuoret muuttavat Espoosta, Vantaalta sekä kehyskunnista Helsinkiin. Lapsiperheitä puolestaan muuttaa Helsingistä Espooseen ja Vantaalle, ja sieltä edelleen muihin kehyskuntiin.

Helsingin seudun kasvuun on vaikuttanut kasvava työvoiman kysyntä. Rajoittavana tekijänä on ollut asuntojen tarjonta, mikä vaikuttaa siihen, miten suuren määrän muuttajia kaupungit voivat ottaa vastaan. Helsingin seudun kasvu tulee hidastumaan koko maan taloudellisen kasvun hidastuessa, erityisesti vuoden 2010 jälkeen. Seudun kehityksen ennustetaan kuitenkin olevan nopeampaa kuin Suomessa keskimäärin. Seudun etuna pidetään hyvää kansainvälistä kilpailukykyä, mutta uhkatekijöinä seudun kilpailukyvyille ovat asuntomarkkinat, liikenteen ruuhkautuminen, ansiotulojen ankara verotus sekä julkisten palveluiden rahoitusongelmat.

Väestöennusteen perusvaihtoehdossa ennustetaan Helsingin seudulla olevan 1 470 000 asukasta vuonna 2030, missä kasvua 250 000 nykytilanteesta. Väestönkasvusta puolet on luonnollista väestönkasvua, toinen puoli muuttovoittoa. Työpaikkojenmäärä kasvaa 160 000:lla ja pendelöinti tulee kaksinkertaistumaan. Espoon asukasluku kasvaa noin 90 000 asukkaalla 305 000 asukkaaseen, josta luonnollinen väestönkasvu on 60 %:a ja muuttovoittoa 40 %:a. Asuntotuotanto on noin 2500 asuntoa vuodessa, mutta se tulee supistumaan vuoden 2010 jälkeen.

Nopean kasvun vaihtoehdossa Helsingin seudun väkiluku on 1 520 000 asukasta vuonna 2030, mikä merkitsisi 305 000 asukkaan lisäystä. Tästä 55 %:a on muuttovoittoa, luonnollinen väestönkasvu kattaa loput 45 %:a. Espoon väkiluvuksi ennustetaan 320 000, jossa kasvua 105 000 henkeä. Luonnollinen väestönkasvu hidastuu, sen ollessa vain hieman reilu puolet kasvusta. Asuntotuotanto on noin 3000 asuntoa vuodessa, mutta se supistuu vuoden 2010 jälkeen.

Hitaan kasvun vaihtoehdossa Helsingin seudun asukasmäärä kasvaa vain 190 000 asukkaalla 1 400 000 asukkaaseen. Tästä 65 %:a on luonnollista väestönkasvua ja vain 35 %:a muuttovoittoa. Espoon asukasluku kasvaa 65 000 hengellä 285 000 asukkaaseen. Tästä 67 %:a on luonnollista väestönkasvua ja 24 %:a muuttovoittoa. Sekä luonnollinen väestönkasvu että muuttovoitto supistuvat määrällisesti. Asuntotuotanto jää alle 2000 asunnon vuodessa asuntokysynnän ollessa vähäisempää kuin asuntotuotanto.

Espoo tulee kasvamaan nopeammin kuin muu Helsingin seutu. Espoossa syntyneiden määrä kasvaa huolimatta syntyvyyden alentumisesta, sillä väestöpohja kasvaa jatkuvasti. Iäkkäiden määrä sekä osuus väestöstä tulee kasvamaan nopeasti, erityisesti vuoden 2020 jälkeen, mikä näkyy myös kuolleisuuden kasvuna. Muut ikäryhmät kasvavat määrällisesti, mutta kaikkien alle 60 –vuotiaiden osuudet tulevat laskemaan. Ikääntyvien osuuden muutoksissa ei tule olemaan suuria eroja vaihtoehtojen välillä, mutta mitä nopeampi kasvu, sitä enemmän työikäisten ja lasten määrät kasvavat.

1. Johdanto

Väestöllä on kaupungissa keskeinen rooli. Kaupungin palvelut tuotetaan pääasiassa asukkaille, joten he muodostavat kaupungin merkittävimmän asiakasryhmän. He myös tuottavat kunnallisveron ja palvelumaksujen kautta suurimman osan kaupungin tuloista. Näin ollen väestön määrä, rakenne ja alueellinen sijoittuminen nyt ja tulevaisuudessa ovat kaupungin hallinnon, suunnittelun ja palveluiden tuottamisen keskeisintä tietopohjaa.

Suomessa on hyvin toimiva ja laadukas väestötietojärjestelmä, jonka avulla asukkaiden määrästä ja perusominaisuuksista voidaan tuottaa luotettavia tilastoja ja monipuolisia analyyseja. Kaupungin talouden, palveluiden ja maankäytön suunnittelu edellyttävät nykytilanteen lisäksi perusteltuja arvioita siitä, miten väestön määrä ja rakenne kehittyvät tulevaisuudessa. Tätä varten Espoon tutkimus- ja tietopalveluyksikkö laatii vuosittain alueellisen ja ikäryhmittäisen väestöennusteen, jonka aikajänne on 10 vuotta.

Palvelu- ja perusrakenneinvestoinneissa sekä maankäytön suunnittelussa näkökulma ulottuu väistämättä jopa vuosikymmenien päähän. Väestökehityksen taustalla vaikuttavat monimutkaiset taloudelliset ja demografiset prosesseihin, joiden kehityksen ennustaminen on epävarmaa lyhyelläkin ajalla, puhumattakaan vuosista ja vuosikymmenistä. Näin ollen väestöennusteisiin liittyy erittäin paljon epävarmuutta. Silti väestökehityksen arvioiminen pitkän ajan päähän on erehtymisen riskin uhallakin perusteltua, sillä vaihtoehtona on, että päätöksiä pitkävaikutteisista investoinneista ja kaavoitusratkaisuista tehtäisiin pelkästään nykytilannetta koskevan tiedon perusteella.

Espoo on osa Helsingin seutua, jolla tässä tarkoitetaan pääkaupunkiseudusta ja 8 kehyskunnasta muodostuvaa aluetta¹. Espoon väestökehitys liittyy oleellisesti koko seudun kehitykseen sekä seudun ulkoisen että seudun sisäisen muuttoliikkeen välityksellä. Tästä syystä Espoon väestökehitystä on perusteltua analysoida ja ennustaa yhdessä koko Helsingin seudun kanssa.

Tässä tutkimuksessa esitellään Espoon ja Helsingin seudun viime vuosien väestökehityksen keskeisiä piirteitä, kuvataan seudun ja kaupungin väestökehityksen tärkeimmät riippuvuudet ja niiden perusteella toteutettu väestöennustemalli sekä laaditaan vaihtoehtoisia väestöennusteita Helsingin seudulle ja Espoolle vuoteen 2030 asti.

¹ Pääkaupunkiseutu: Helsinki, Espoo, Kauniainen ja Vantaa
Kehysalue: Hyvinkää, Järvenpää, Kerava, Kirkkonummi, Nurmijärvi, Sipoo, Tuusula ja Vihti

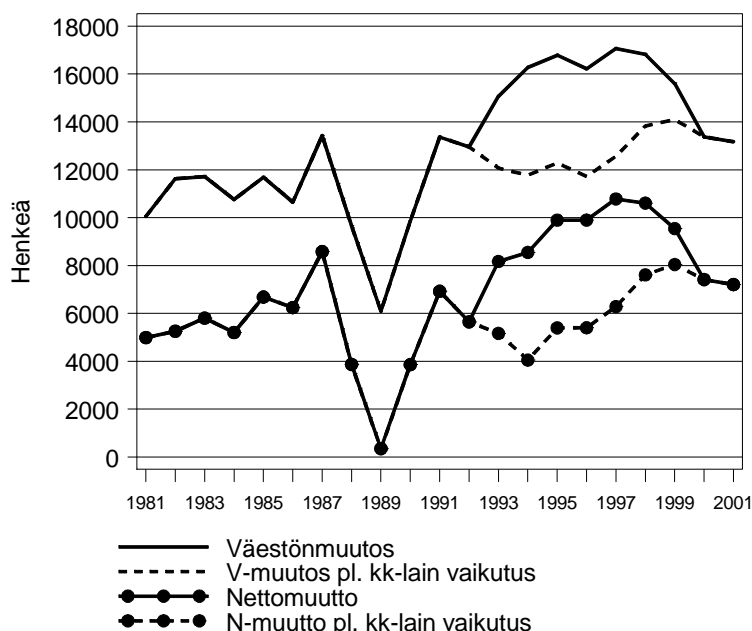
2. Väestökehitys Helsingin seudulla ja Espoossa

Helsingin seudun väestönkasvu

Helsingin seudun väestönkasvu kiihtyi 1990-luvun alkuvuosina ja saavutti huipun vuonna 1997, jolloin väestö kasvoi 17 100 hengellä eli 1,5 % väestöstä. Viimeisen neljän vuoden aikana seudun väestönkasvu on hidastunut ja vuonna 2001 kasvua oli 13 200 henkeä, 1,1 % väestöstä.

Väestönmuutoksen vuosittaiset vaihtelut perustuvat ennen kaikkea muuttoliikkeeseen, joka muuttuu vuosittain huomattavasti enemmän kuin luonnollinen väestönmuutos (syntyneiden ja kuolleiden erotus). Vuosina 1981 - 2001 Helsingin seudun nettomuutto on vaihdellut 0:n 11 000:n välillä.

Kuvio 2.1. Väestönmuutos ja nettomuutto Helsingin seudulla sekä kotikuntalain arvioitu vaikutus

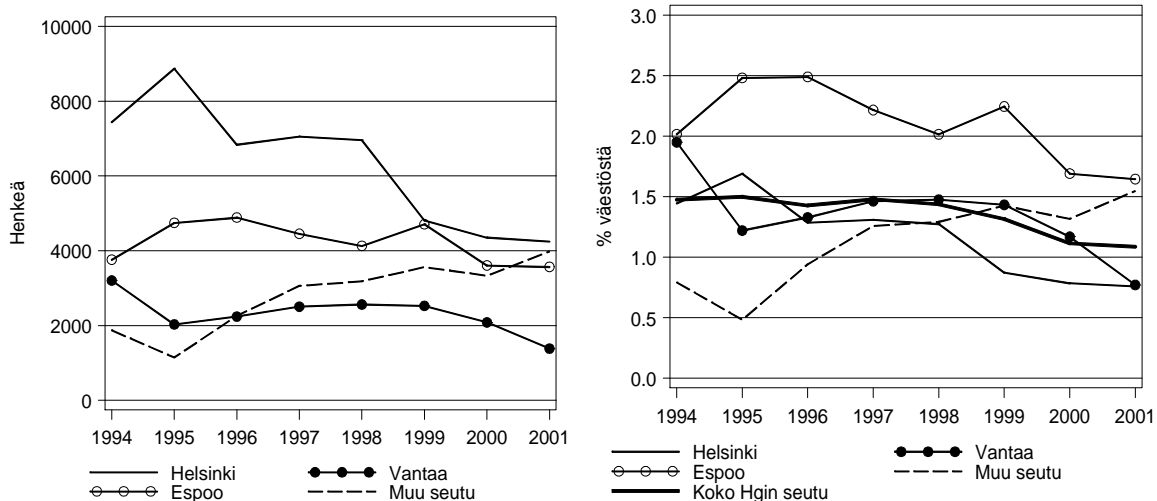


Vuosien 1994 - 1997 voimakkaaseen väestönkasvuun vaikutti vuonna 1994 voimaan tullut kotikuntalaki, jonka antoi opiskelijoille oikeuden kirjautua opiskelun aikaisen asuinkunnan asukkaaksi. Tämä lisäsi huomattavasti muuttotapahtumien lukumäärää Helsingin seudulla. Kotikuntalaki selittää pääasiassa seudun väestönkasvun kiihtymisen vuosina 1993 - 1997, koska lain muutos lisäsi tulomuuttokirjausten määrää. Toisaalta laki lisäsi myös lähtömuuttokirjausten määrää, koska uuden lain aikana myös opiskelunsa päättäneiden seudulta pois suuntautuvat muutot kirjautuvat lähtömuutoiksi. Tämä vaikutus näkyy muuttotilastoissa usean vuoden viiveellä, ja se selittää osittain seudun väestönkasvun hidastumisen vuodesta 1998 alkaen. Vuonna 2001 kotikuntalain vaikutus Helsingin seudun nettomuuton määrään on oletettavasti jo eliminoitunut. Sen sijaan lähtö- ja tulomuuttojen kokonaismäärää lainmuutos nosti pysyvästi. Voidaan arvioida, että kotikuntalain nettovaikutus Helsingin seudun väestönkasvuun vuosina 1993 - 2000 oli yhteensä noin 25 000 henkeä. Arvioitu vaikutus väestönmuutoksen ja nettomuuton kokonaismäärään näkyy oheisessa kuviossa.

Ilman kotikuntalain vaikutustakin Helsingin seutu on saanut vuosittain 4 000 - 8 000 henkeä muuttovoittoa vuodesta 1994 alkaen. Tähän on vaikuttanut ennen kaikkea vuosikymmenen jälkipuoliskon voimakas työpaikkakasvu, joka lisäsi työvoiman kysyntää ja houkutteli muuttajia muualta Suomesta ja ulkomailta. Työmarkkinoilla on merkittävä vaikutus myös seudulle opiskelemaan tulleiden jäämiseen seudulle opintojen jälkeen.

Helsingin seudun sisällä Helsingin väestönkasvu on hidastunut tuntuvasti vuodesta 1995 alkaen. Vuonna 2001 Helsingin väestö kasvoi 4 100 henkeä (0,8 %). Espoon väestö on kasvanut suhteellisesti eniten, mutta kasvuvauhti on lievästi hidastunut. Vuonna 2001 Espoon väestö lisääntyi 3 800 henkeä (1,5 %). Vantaan väestönkasvu on hidastunut viime vuosina voimakkaammin kuin Espoossa, ja vuonna 2001 Vantaan väkiluku kasvoi vain 1 500 henkeä (0,8 %). Kehysalueen väestökehitys on poikennut pääkaupunkiseudusta, sillä kehysalueen väestönkasvu on kiihtynyt vuoden 1995 jälkeen jatkuvasti. Vuonna 2001 kehysalueen väestö kasvoi 4 000 hengellä (1,5 %).

Kuvio 2.2. Väestönmuutos Helsingin seudulla alueittain absoluuttisesti (vas.) ja suhteellisesti (oik.)



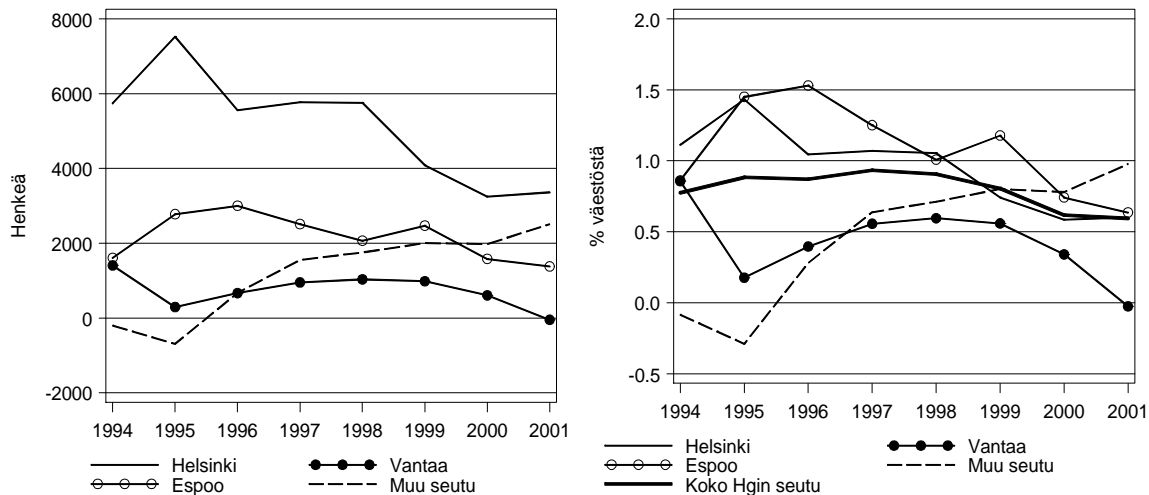
Muuttoliike Helsingin seudun alueilla

Helsingin seudun muuttoliike voidaan jakaa seudun ja ulkopuolisten alueiden väliseen sekä seudun sisäiseen muuttoon. Koko seudun kannalta ainoastaan ulkopuolinen muutto vaikuttaa väestökehitykseen. Sen sijaan seudun kuntien kannalta seudun sisäisellä kuntien välisellä muutolla on erittäin suuri merkitys.

Helsingin muuttovoitto on alentunut tuntuvasti vuoden 1995 jälkeen. Vastaavasti kehysalueen muuttovoitto on kasvanut. Espoon ja Vantaan nettomuuton kehitys on ollut vakaampaa, mutta viime vuosina kummankin muuttovoitto on supistunut loivasti. Vantaalle muuttoliike oli lievästi tappiollista vuonna 2001.

Väestön määrään suhteutettuna Helsingin seudun muuttovoitto oli 0,6 % vuonna 2001. Helsingissä ja Espoossa muuttovoitto oli suhteellisesti samalla tasolla. Kehysalueen suhteellinen muuttovoitto oli korkein, 1 %, ja Vantaan alhaisin, 0 %.

Kuvio 2.3. Nettomuutto Helsingin seudulla alueittain absoluuttisesti (vas.) ja suhteellisesti (oik.)



Helsingin seudun ja muiden alueiden välinen muuttoliike

Helsingin seudun ja seudun ulkopuolisten alueiden välinen muutto koostuu maassamuutosta ja ulkomaisesta muutosta. Seuraavassa maassamuutto on jaettu kahteen osaan:

- Helsingin seudun sekä muun Uudenmaan ja muun Itä-Uudenmaan (muu kuin Sipoo) väliseen muuttoon
- Helsingin seudun sekä muun Suomen väliseen muuttoon.

Vastaavasti ulkomainen muuttoliike on jaettu kahtia

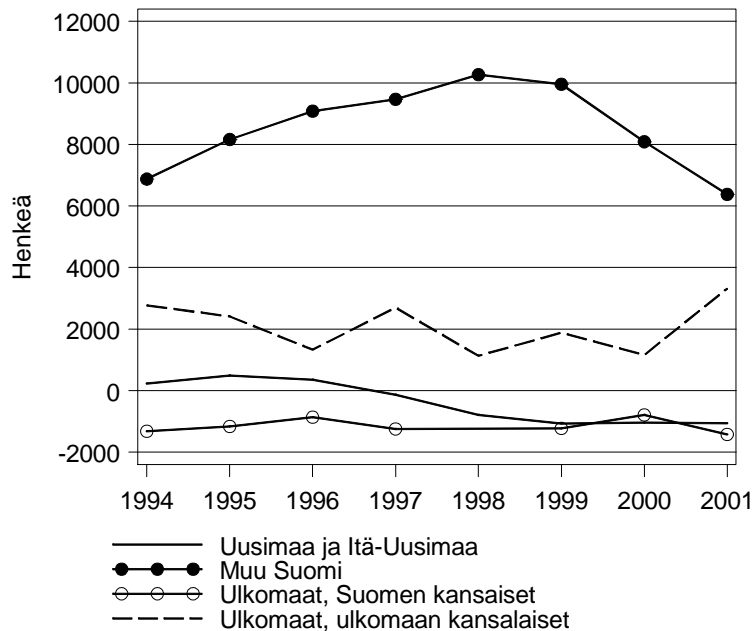
- Suomen kansalaisten ulkomaiseen muuttoon
- ulkomaiden kansalaisten ulkomaiseen muuttoon.

Helsingin seudun sekä muun Uudenmaan ja Itä-Uudenmaan välinen nettomuutto on ollut negatiivista vuodesta 1998 alkaen. Vuonna 2001 muuttotappio oli noin 1 000 henkeä. Lähtömuutto on kasvanut vuosittain viimeiset 5 vuotta, kun taas tulomuutto on pysynyt suunnilleen samalla tasolla.

Helsingin seudun nettomuutto suhteessa Uudenmaan ja Itä-Uudenmaan ulkopuoliseen Suomeen oli huipussaan vuonna 1998, mutta on sen jälkeen supistunut nopeasti. Vuonna 2001 muuttovoitto tältä alueelta oli 6 000 henkeä, kun kolme vuotta aikaisemmin se oli yli 10 000. Tulomuutto Helsingin seudulle muualta Suomesta lisääntyi vuoteen 1999 asti, josta alkaen määrä on pysynyt suunnilleen samalla tasolla. Kasvu selittyy kotikuntalain vaikutuksella sekä työmarkkinoiden aikaansaamalla vedolla. Lähtömuutto Helsingin seudulta muualle Suomeen alkoi lisääntyä nopeasti vuoden 1997 jälkeen. Tähän vaikutti osaltaan kotikuntalaki. Sen lisäksi muun Suomen kasvukeskusten parantunut vetovoima sekä nopeasti kasvanut muutto seudun ulkopuolelle noin 100 km:n säteelle Helsingistä ovat lisänneet poismuuttoa Helsingin seudulta. Suomen kansalaisia on muuttanut Helsingin seudulta ulkomaille vuodesta 1994 alkaen enemmän kuin heitä on muuttanut tänne. Vuosittainen muuttotappio on ollut vakaasti 1 000 - 1 500 henkeä vuosittain. Sen sijaan ulkomaan kansalaisista seutu on saanut jatkuvasti muuttovoittoa 1 500 - 3 500 henkeä vuosittain. Vuonna 2001 ulkomaalaisten muuttovoitto

kasvoi tuntuvasti ja nousi noin 3 500 henkeen. Se oli jo noin puolet Helsingin seudun koko muuttovoitosta.

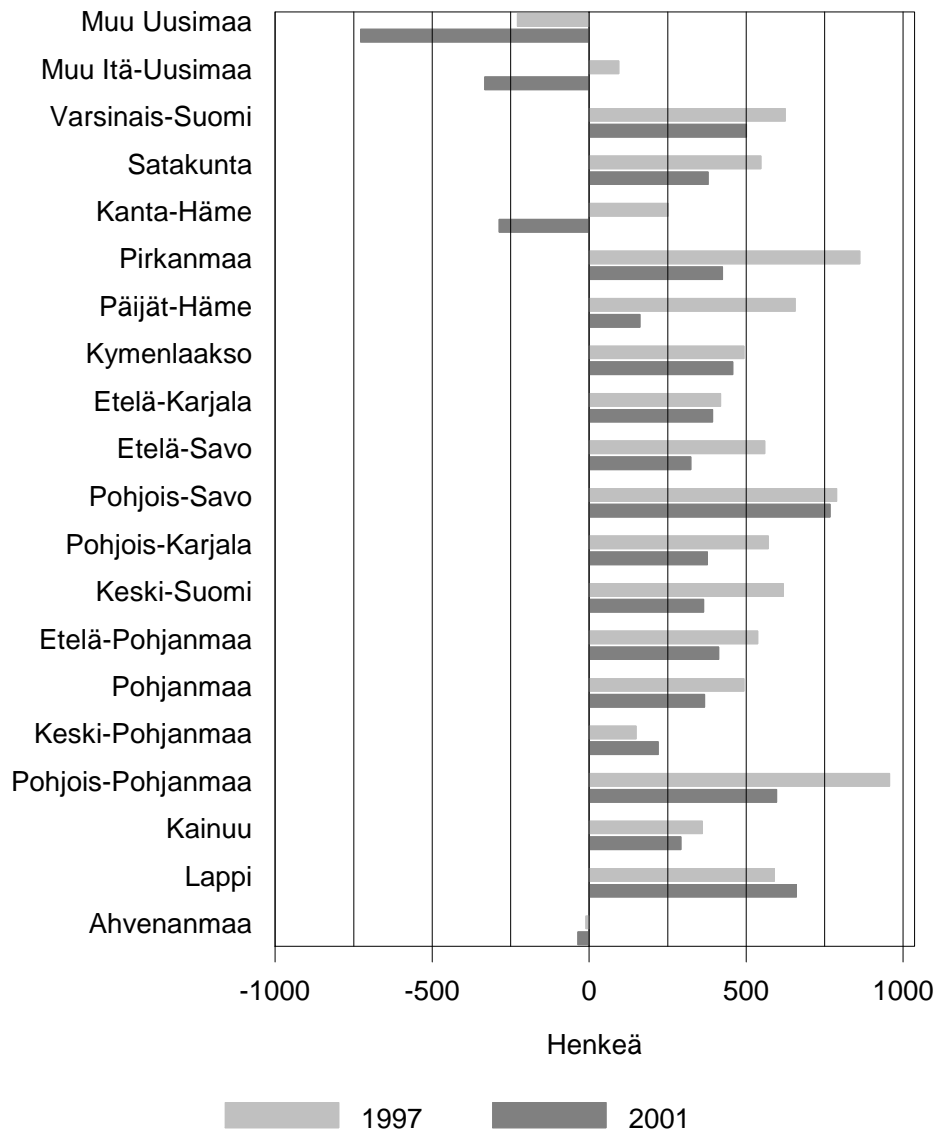
Kuvio 2.4. Nettomuutto seudun ulkopuolelta tulevassa ja ulkopuolelle suuntautuvassa muutossa Helsingin seudulla muuttoalueittain



Helsingin seudun viime vuosien muuttoliikkeen yksi merkittävimmistä muutoksista on tapahtunut seudun ja sitä noin 100 km:n säteellä ympäröivien alueiden välisessä muutossa. Ilmiö havainnollistuu seuraavassa kuviossa, jossa on esitetty Helsingin seudun nettomuutto maakunnittain vuosina 1997 ja 2001. Helsingin seudun muuttotappio muualle Uudellemaalle kasvoi tuntuvasti neljässä vuodessa ja aikaisempi muuttovoitto Itä-Uudellemaalle (Sipoon ulkopuolella) muuttui muuttotappioksi. Myös Kanta-Hämeen suunnalla aikaisempi muuttovoitto on kääntynyt muuttotappioksi. Päijät-Hämeen ja Pirkanmaan suunnilla Helsingin seudun muuttovoitto on supistunut merkittävästi. Myös useimpien muiden maakuntien suhteen muuttotappio on supistunut, mutta selvästi vähemmän kuin lähimpänä sijaitsevilla alueilla, poikkeuksena Pohjois-Pohjanmaa, jossa Oulun vetovoima selittää muuttovoiton supistumista. Keski-Pohjanmaan ja Lapin maakuntien muuttotappio on kasvanut vuodesta 1997 vuoteen 2001.

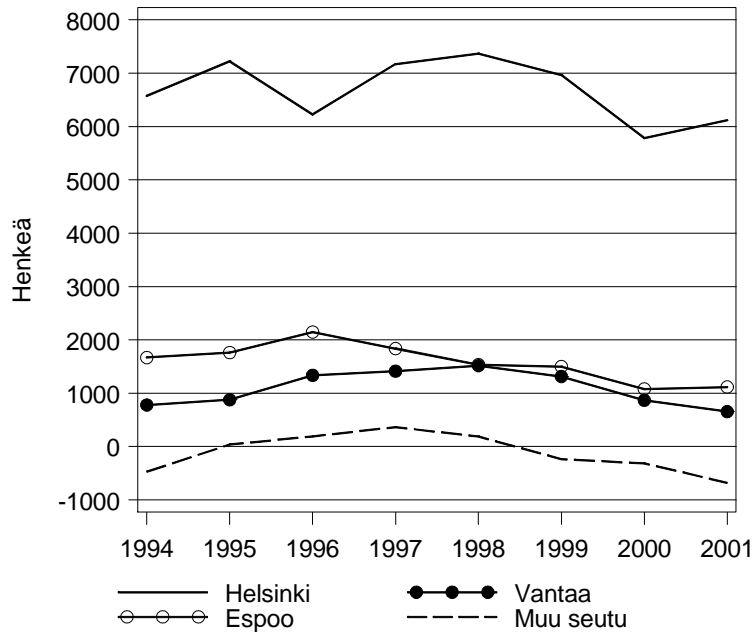
Muutos ilmentää sitä, että Helsingin seudun perinteisen työmarkkina- ja asuntomarkkina-alueen ympärille on muodostumassa "ulompi kehä", joka ulottuu noin 100 km:n etäisyydelle Helsingistä. Muutto näille alueille Helsingin seudulta on vilkastunut ja työssäkäynti näiltä alueilta pääkaupunkiseudulla on lisääntynyt nopeasti. Kehitykseen on vaikuttanut asuntojen hintaerojen kasvu pääkaupunkiseudun ja muiden alueiden välillä, liikenneyhteyksien nopeutuminen sekä seudun työpaikkojen kasvu erityisesti kaukaa pendelöivien kannalta hyvin saavutettavissa sijainneissa, mm. Kehä III:n varrella. Nettopendelöinti Helsingin seudulle lisääntyi vuosina 1994-2000 noin 40 %, kun seudun työllisten määrä kasvoi samana aikana noin 20 %.

Kuvio 2.5. Nettomuutto Helsingin seudun ulkopuolelta tulevassa ja ulkopuolelle suuntautuvassa maassamuutossa maakunnittain 1997 ja 2001



Helsingin seudulle seudun ulkopuolelta tulevasta muuttajista noin 55 % sijoittuu Helsinkiin eli sinne tulee sen väestöosuutta (45 %) merkittävästi suurempi osuus muuttajista. Loppuosa tulomuuttajista sijoittuu suunnilleen väestön määrän mukaisessa suhteessa Espooseen, Vantaalle ja kehyskuntiin. Helsingin vetovoima tulomuutossa perustuu siihen, että seudulle muuttajista suurin osa on nuoria aikuisia, jotka sijoittuvat pääasiassa pienasuntoihin, joita on ennen kaikkea Helsingissä. Lähtömuutto Helsingin seudun eri alueilta sen sijaan tapahtuu suunnilleen väestön määrän mukaisessa suhteessa. Tämän seurauksena suurin osa Helsingin seudun ulkopuolisen muuton muuttovoitosta tulee Helsinkiin, sen muuttovoitto on ollut vakaasti 6 000 - 7 000 henkeä vuosittain. Vuosina 2000 ja 2001 Helsingin muuttovoitto supistui edellisiin vuosiin verrattuna. Espoon muuttovoitto seudun ulkopuolisessa muutossa on supistunut vuoden 1996 jälkeen, ja vuonna 2001 Espoon muuttovoitto oli noin 1 000 henkeä tästä muuttoliikkeen osasta. Vantaalla suunta on ollut samantapainen. Kehysalue on ollut kolmen viimeisen vuoden ajan muuttotappiollinen alue seudun ulkopuolisen muuton suhteen, vuonna 2001 muuttotappio oli noin 800 henkeä.

Kuvio 2.6. Nettomuutto seudun ulkopuolelta tulevassa ja ulkopuolelle suuntautuvassa muutossa Helsingin seudulla alueittain

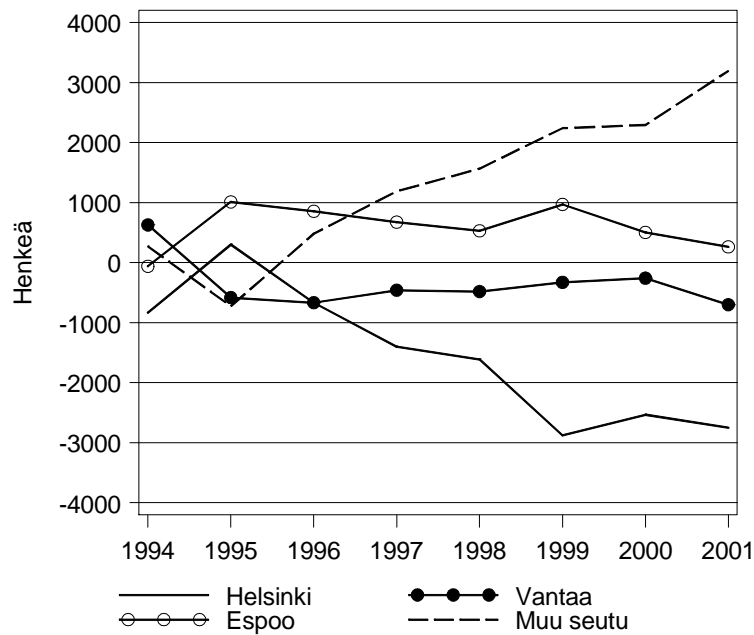


Seudun sisäinen muuttoliike

Helsingin seudun sisäinen (kuntien välinen) muuttoliike on vilkastunut jatkuvasti vuoden 1995 jälkeen. Karkeasti yleistäen seudun sisäinen muuttoliike on seuraavanlaista: Helsinkiin muuttaa Espoosta, Vantaalta ja kehysalueelta ennen kaikkea nuoria, vanhempien kotoa irtautuvia aikuisia, joista suuri osa muuttaa Helsingin pieniin vuokra-asuntoihin. Helsingistä puolestaan muuttaa kaikille seudun alueille ennen kaikkea lapsiperheitä. Edelleen Espoosta ja Vantaalta muuttaa kehysalueelle lapsiperheitä, pääasiassa kerrostaloasunnoista suurempiin pientaloasuntoihin.

Helsingille seudun sisäinen muutto on ollut tappiollista vuodesta 1996 alkaen. Vuonna 2001 Helsingin muuttotappio seudun sisäisessä muutossa oli noin 3 000 henkeä. Espoon muuttovoitto on supistunut viime vuosina ja vuonna 2001 se oli enää alle 300 henkeä. Vantaa on ollut muuttotappiollinen alue seudun sisäisessä muutossa vuodesta 1995 alkaen ja vuonna 2001 tappio oli 700 henkeä. Espoossa ja Vantaalla nettomuuton kehitys selittyy ennen kaikkea sillä, että lähtömuutto kehyskuntiin on lisääntynyt. Sen sijaan kehysalueen muuttovoitto on vuosi vuodelta kasvanut ja vuonna 2001 kehysalue sai yli 3 000 henkeä muuttovoittoa pääkaupunkiseudun kunnista.

Kuvio 2.7. Nettomuutto seudun sisäisessä muutossa Helsingin seudulla alueittain



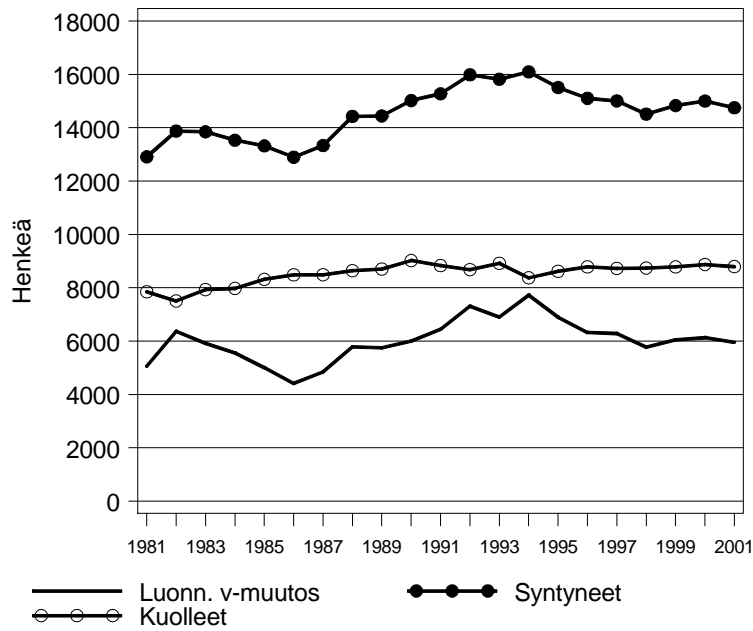
Luonnollinen väestönmuutos

Helsingin seudun luonnollinen väestönmuutos (syntyneiden ja kuolleiden erotus) on vaihdellut 4 000 ja 8 000 välillä viimeisen 20 vuoden aikana. Luonnollisen väestönkasvun huippu oli seudulla vuonna 1994 seurauksena syntyvyyden noususta. Sen jälkeen kasvu hidastui, ja vuodesta 1998 alkaen seudun luonnollinen väestönkasvu on ollut vakaasti 6 000 hengen tasolla vuosittain.

Syntyneiden määrä nousi Helsingin seudulla 1980-luvun puolivälistä vuoteen 1994 asti, jolloin seudulla syntyi yli 16 000 lasta. Sen jälkeen syntyneiden määrä kääntyi laskuun ja vuodesta 1997 alkaen syntyneiden määrä on vakiintunut noin 15 000 lapsen tasolle, joka vastaa noin 12,5 syntynyttä 1 000 asukasta kohti. Syntyvien määrään vaikuttaa hedelmällisessä iässä olevien naisten määrä sekä kunkin ikäluokan hedelmällisyys. 15-49-vuotiaiden naisten määrä on kasvanut jatkuvasti muuttoliikkeen seurauksena. Toisaalta alle 30-vuotiaiden naisten hedelmällisyysluvut (syntyneet suhteessa ikäluokan naisten määrään) ovat jatkuvasti alentuneet. Kotikuntalain muutos vuodesta 1994 alkaen vauhditti osaltaan alenemista Helsingin seudulla.

Kuolleiden määrä on noussut loivasti viimeisen 20 vuoden aikana. Viime vuosina Helsingin seudulla on kuollut vuosittain vajaa 9 000 henkeä. Kuolevien määrään vaikuttaa väestön ikärakenne sekä kunkin sukupuolen ja ikäryhmän alttius kuolla. Väestön keski-ikä ja vastaavasti ikääntyneiden väestöosuus on jatkuvasti kasvanut Helsingin seudulla. Tämä on kompensoitunut sillä, että kuolema-alttiudet ovat sekä miehillä että naisilla alentuneet.

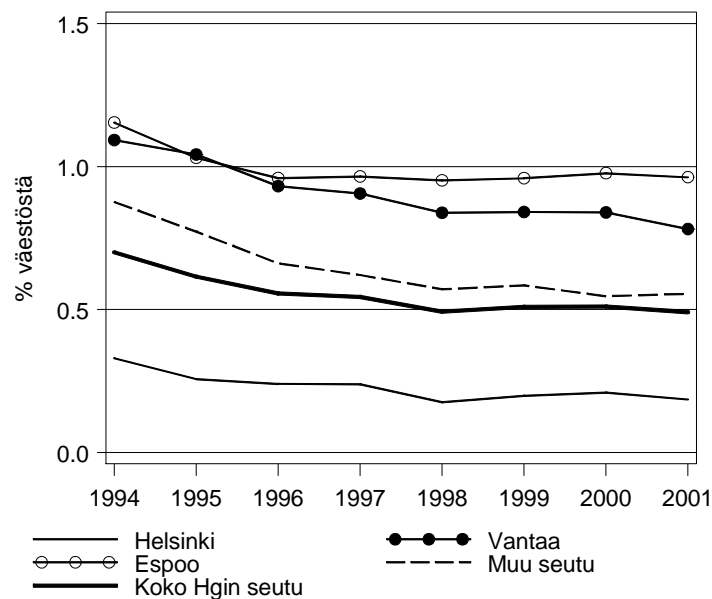
Kuvio 2.8. Syntyneet, kuolleet ja luonnollinen väestönmuutos Helsingin seudulla



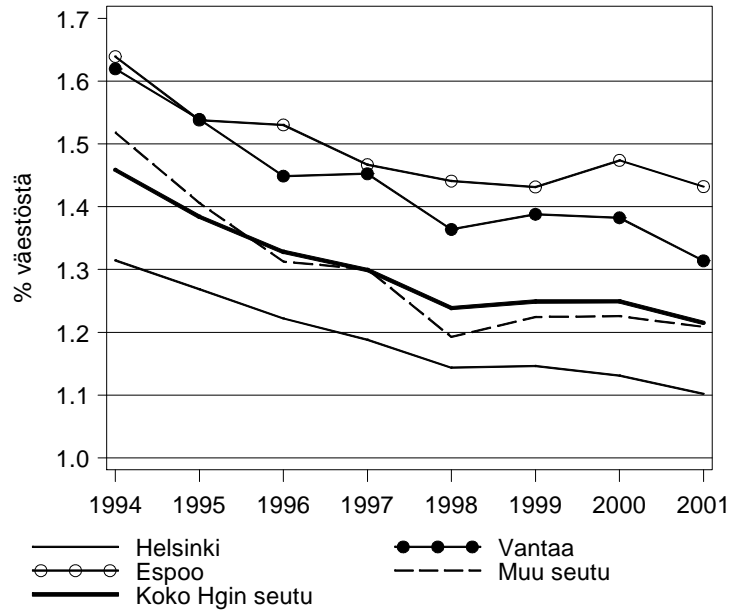
Alueittain tarkasteltuna syntyvyys Helsingissä on selvästi alhaisempaa ja kuolleisuus korkeampaa kuin seudun muilla alueilla. Ero selittyy pääasiassa väestön ikärakenteen erolla, erityisesti Helsingissä on suurempi osuus ikääntyneitä. Syntyvyyteen vaikuttaa myös se, että naisten hedelmällisyysluvut ovat selvästi kaikissa alle 35-vuotitaiden ikäluokissa alhaisemmat Helsingissä kuin muualla seudulla. Myös kuolleisuudessa on alueellisia eroja.

Espoossa syntyvyys on jonkin verran korkeammalla tasolla ja kuolleisuus alhaisemmalla tasolla kuin seudun Vantaalla ja kehysalueella.

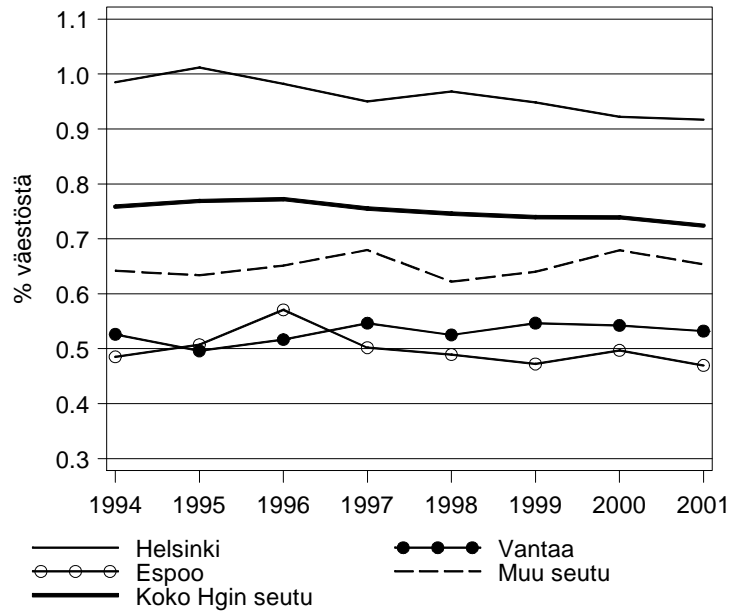
Kuvio 2.9 Luonnollinen väestönmuutos suhteessa väestöön Helsingin seudulla alueittain



Kuvio 2.10. Syntyneet suhteessa väestöön Helsingin seudulla alueittain



Kuvio 2.11. Kuolleet suhteessa väestöön Helsingin seudulla alueittain



3. Väestökehityksen riippuvuudet ja väestöennustemalli

Kunnan ja seudun väestökehityksen yhteys

Koko Helsingin seudun ja sen yksittäisten kuntien väestökehitys ovat kiinteässä yhteydessä toisiinsa. Aluetalouden perustekijät eli tuotanto ja työllisyys ovat ennen kaikkea seudullisia ilmiöitä. Ne vaikuttavat väestökehityksen taustalla muuttoliikkeen välityksellä. Koko seudun tasoiset väestöilmiöt heijastuvat kaikkiin seudun kuntiin. Seudun sisällä kuntien väestökehitykseen vaikuttaa yhtäältä väestörakenteen erilaisuus kuntien välillä ja toisaalta kuntien välinen muuttoliike. Nämä ilmiöt liittyvät ennen kaikkea seudullisiin asuntomarkkinoihin.

Tässä tutkimuksessa sovellettavassa väestöennustemallissa on kaksi tasoa, koko Helsingin seudun taso ja yksittäisten alueiden taso. Yksittäisiä alueita analyysissä on kolme: Helsinki, Espoo ja muu seutu. Seuraavassa eritellään koko Helsingin seudun väestökehityksen riippuvuuksia, ennen kaikkea yhteyttä aluetalouteen. Sen jälkeen eritellään Espoon väestökehityksen riippuvuutta seudun tasosta ja seudun muista alueista.

Helsingin seudun väestökehityksen riippuvuudet

Koko Helsingin seudun aluetaloudella on keskeinen rooli alueen väestökehityksessä. Aluetalouden muutokset välittyvät väestökehitykseen ennen kaikkea seudun ja muiden alueiden välisen muuttoliikkeen kautta.

Kansainvälinen ja valtakunnallinen talouskehitys (vientikysyntä, vientihinnat, kotimainen kysyntä, rahoitusmarkkinat ym.) sekä Helsingin seudun vetovoima ja kilpailukyky suhteessa muihin alueisiin (osatekijöitä mm. infrastruktuuri, kustannustaso, palvelutaso, asuntomarkkinat ym.) vaikuttavat oleellisesti yritysten sijoittumiseen alueelle, investointeihin ja viime kädessä tuotannon määrään. Näihin tekijöihin vaikuttaa myös seudun työvoiman tarjonta, sekä työvoiman määrä että sen koulutus- ja ikärakenne. Kansainväliseen ja valtakunnalliseen liittyä lyhyelläkin ajalla suuria suhdannevaihteluita, sen sijaan seudun kilpailukykyyn ja vetovoimaan liittyvät tekijät muuttuvat yleensä hitaasta ja vaikuttavat ennen kaikkea pitkällä ajalla.

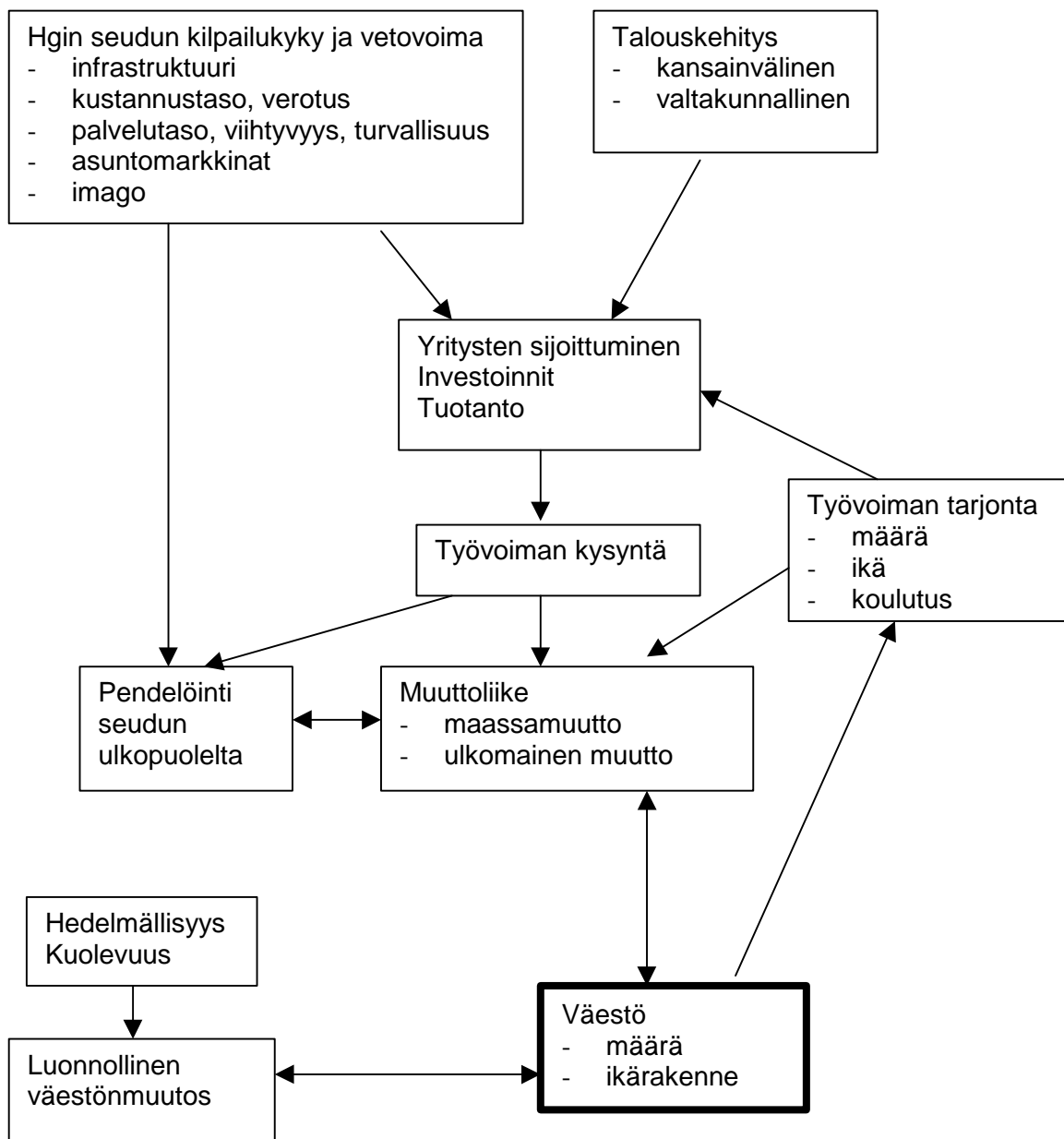
Tuotannon määrä yhdessä tuotantorakenteen ja -teknologian kanssa vaikuttavat puolestaan työvoiman kysyntään. Työvoiman kysyntä yhdessä kantaväestön työvoiman tarjonnan kanssa heijastuvat muuttoliikkeeseen ja sen ohella myös seudun ulkopuolella asuvan työvoiman halukkuuteen työskennellä seudun työmarkkinoilla eli pendelöintiin. Kun työvoiman kysyntä kasvaa suuremmaksi kuin kantaväestön työvoiman tarjonta (kaikilla tai tietyillä aloilla tai ammattiteissa), syntyy kysyntää alueen ulkopuolelta tuleville muuttajille sekä pendelöinnille. Pendelöintiin vaikuttaa myös seudun kustannustaso, asuntomarkkinat ja liikenneyhteydet. Mitä korkeampi on asumisen tai muun elämisen kustannusero Helsingin seudun ja muiden alueiden välillä, sitä suurempi osa työvoiman tarpeesta korvautuu pendelöinnin kautta.

Helsingin seudun ja muiden alueiden välinen muuttoliike vaikuttaa väestön määrään ja sen ikärakenteeseen. Mitä suurempaa on muuttovoitto sitä nopeammin myös väestö kasvaa. Muuttoliike on iän ja väestön muidenkin ominaisuuksien suhteen valikoivaa; suurin osa

Helsingin seudulle muualta muuttavista on nuoria aikuisia. Tästä syystä muuttoliikkeellä on suuri vaikutus myös väestön ikärakenteeseen..

Luonnollinen väestönmuutos eli syntymät ja kuolemat vaikuttavat myös väestön määrään ja rakenteeseen. Syntyvien määrä riippuu alueen hedelmällisessä iässä olevien naisten lukumäärästä sekä kunkin ikäryhmän hedelmällisyydestä. Mitä enemmän alueella on nuoria aikuisia, sitä enemmän syntyy lapsia. Tästä syystä muuttoliike, joka tuo Helsingin seudulle nuoria aikuisia, saa syntyvyyden kautta aikaan kerrannaisvaikutuksen väestön määrään. Vastaavasti kuolevien määrä riippuu miesten ja naisten kunkin ikäluokan koosta sekä kummankin sukupuolen ikäryhmittäisistä kuolema-alttiudesta. Mitä ikääntyneempää väestö on, sitä korkeampi on kuolleisuus.

Kuvio 3.1. Helsingin seudun väestökehityksen riippuvuudet



Työvoiman kysynnän ja muuttoliikkeen välinen yhteys

Edellä esitetyn mallin keskeinen idea on se, että työvoiman kysyntä ja tarjonta vaikuttavat keskeisesti muuttoliikkeeseen. Monet muuttoliikkeestä sekä yksilötasoisilla että aggregoiduilla aineistoilla tehdyt tutkimukset vahvistavat, että muuttoliikkeen ja alueellisten työmarkkinoiden välillä on vahva yhteys. Toisaalta tämä yhteys myös kiistetään usein mm. sillä perusteella, että lamavuosinakin Helsingin seutu sai muuttovoittoa, vaikka työpaikkojen määrä supistui. Lisäksi monet tutkimukset osoittavat, että suuri osa yksilötason muuttopäätöksistä alueiden välisessä muutossa tehdään ilman, että muuttopäätöksellä olisi selvää yhteyttä muuttajan työnsaantiin kohdealueella tai työn menettämiseen lähtöalueella.

Seuraava kumulatiivinen työpaikka- ja nettomuuttokuvio havainnollistaa, että pitkän ajan kuluessa Helsingin seudun nettomuutto seuraa työpaikkakasvua, vaikka historian kuluessa ilmiöiden väliset kehitysurat ovat monesti erkaantuneet toisistaan useiden vuosien ajaksi.

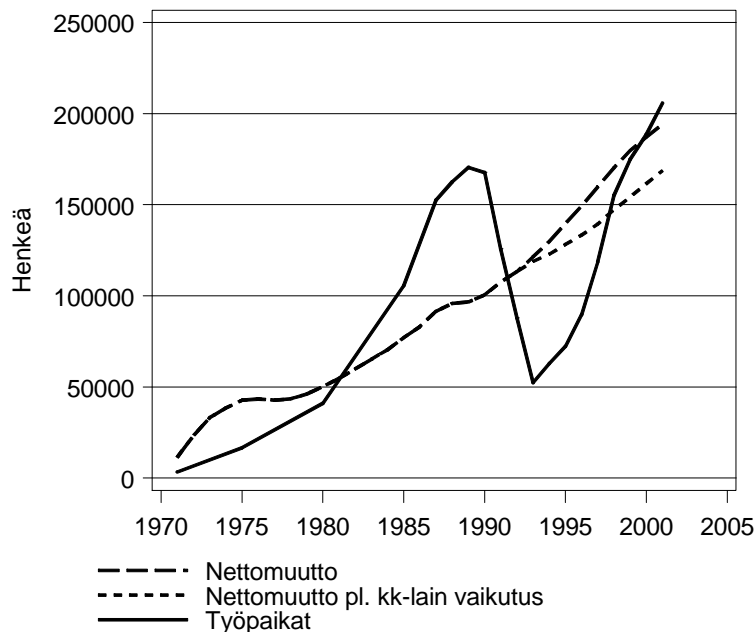
Yhteys perustuu seuraaviin identiteetteihin:

$$\text{alueen työpaikat} = \text{alueen työlliset} + \text{nettopendelöinti}$$

$$\text{alueen työlliset} = \text{alueen työikäiset} - (\text{työttömät} + \text{työvoiman ulkopuolella olevat}).$$

Työpaikkojen muutos jakautuu työllisyyden muutokseksi alueella sekä nettopendelöinnin muutokseksi. Alueen työllisyyden muutos puolestaan jakautuu työvoimareservin (työttömät ja työvoiman ulkopuolella) muutokseksi ja työikäisten määrän muutokseksi. Jos alueella on pieni työvoimareservi (korkea työllisyysaste), alueen työllisyyden kasvu edellyttää muuttovoittoa, jotta työvoiman tarjonta vastaisi kysyntää.

Kuvio 3.2. Kumulatiivinen työpaikkamuutos ja nettomuutto Helsingin seudulla 1971 - 2001

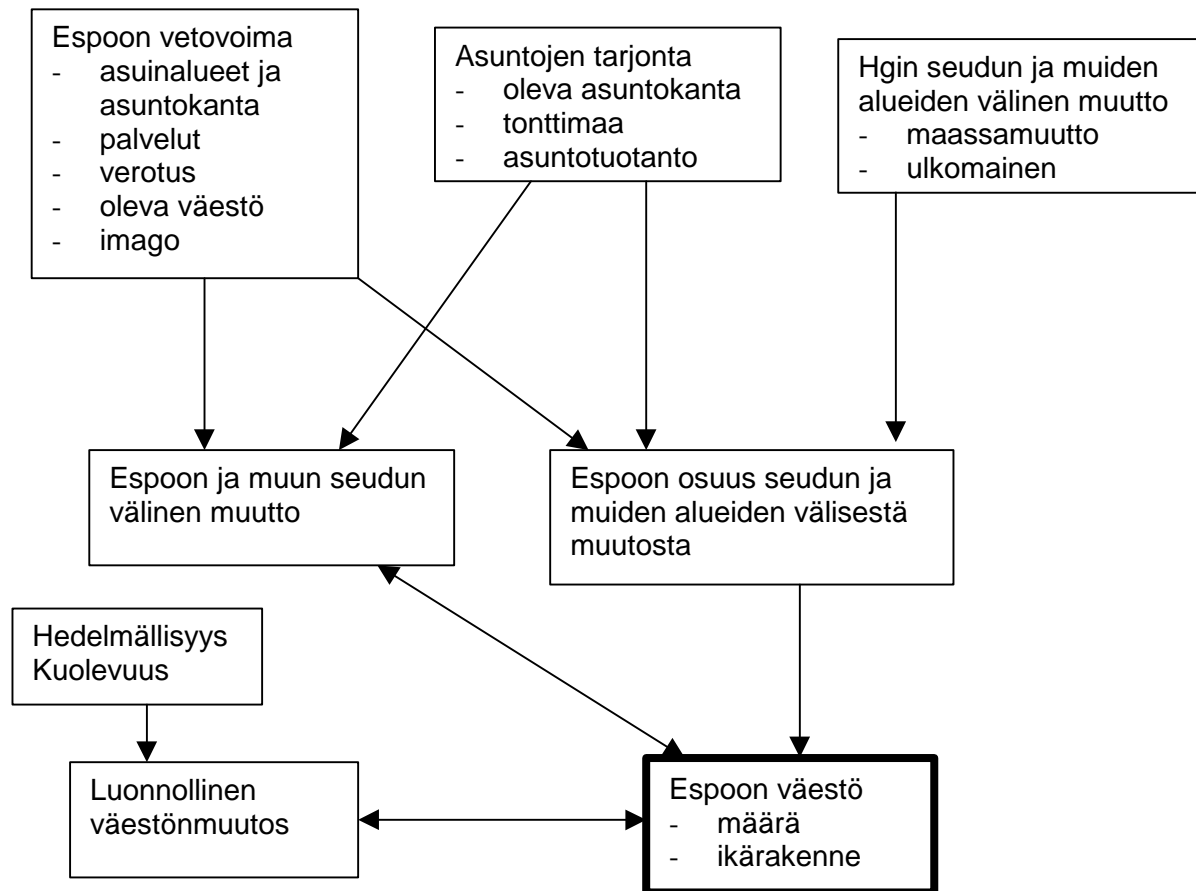


Espeen väestökehityksen riippuvuudet

Espeen väestökehitys on pääasiassa muuttoliikkeen välityksellä yhteydessä koko Helsingin seutuun ja sen muiden alueisiin. Helsingin seudun ja muiden alueiden välinen muutto heijastuu Espooseen, koska osa Helsingin seudulle muuttavista sijoittuu asumaan Espooseen ja osa seudulta pois muuttavista on espoolaisia. Toisaalta Espoo on osallisena Helsingin seudun sisäisessä muuttoliikkeessä sekä tulo- että lähtöalueena.

Espeen vetovoima, jonka osatekijöitä ovat mm. asuinalueiden sijainti, luonne ja laatu, asuntokannan rakenne ja ominaisuudet, julkiset ja yksityiset palvelut, verotus, Espoossa asuvan väestön taloudellinen, sosiaalinen ja demografinen rakenne sekä kaupungin imago, vaikuttavat Helsingin seudun ulkopuolelta muuttavien samoin kuin muualta seudulta muuttavien halukkuuteen sijoittua asumaan Espooseen. Asuntojen tarjonta, joka koostuu olevan asuntokannan mahdollistamasta tarjonnasta sekä asuntojen uustuotannosta, vaikuttaa oleellisesti suuren määrä muuttajia Espoo voi ottaa vastaan. Asuntomarkkinoiden hintamekanismit toimivat kysynnän ja tarjonnan tasapainottajina ja vaikuttavat edelleen ihmisten valinnanmahdollisuuksiin ja muuttopäätöksiin. Vastaavasti samat asiat vaikuttavat espoolaisten päätöksiin muuttaa pois Espoosta. Lisäksi luonnollinen väestökehitys vaikuttaa väestön määrään ja ikärakenteeseen vastaavasti kuin koko seudun tasolla.

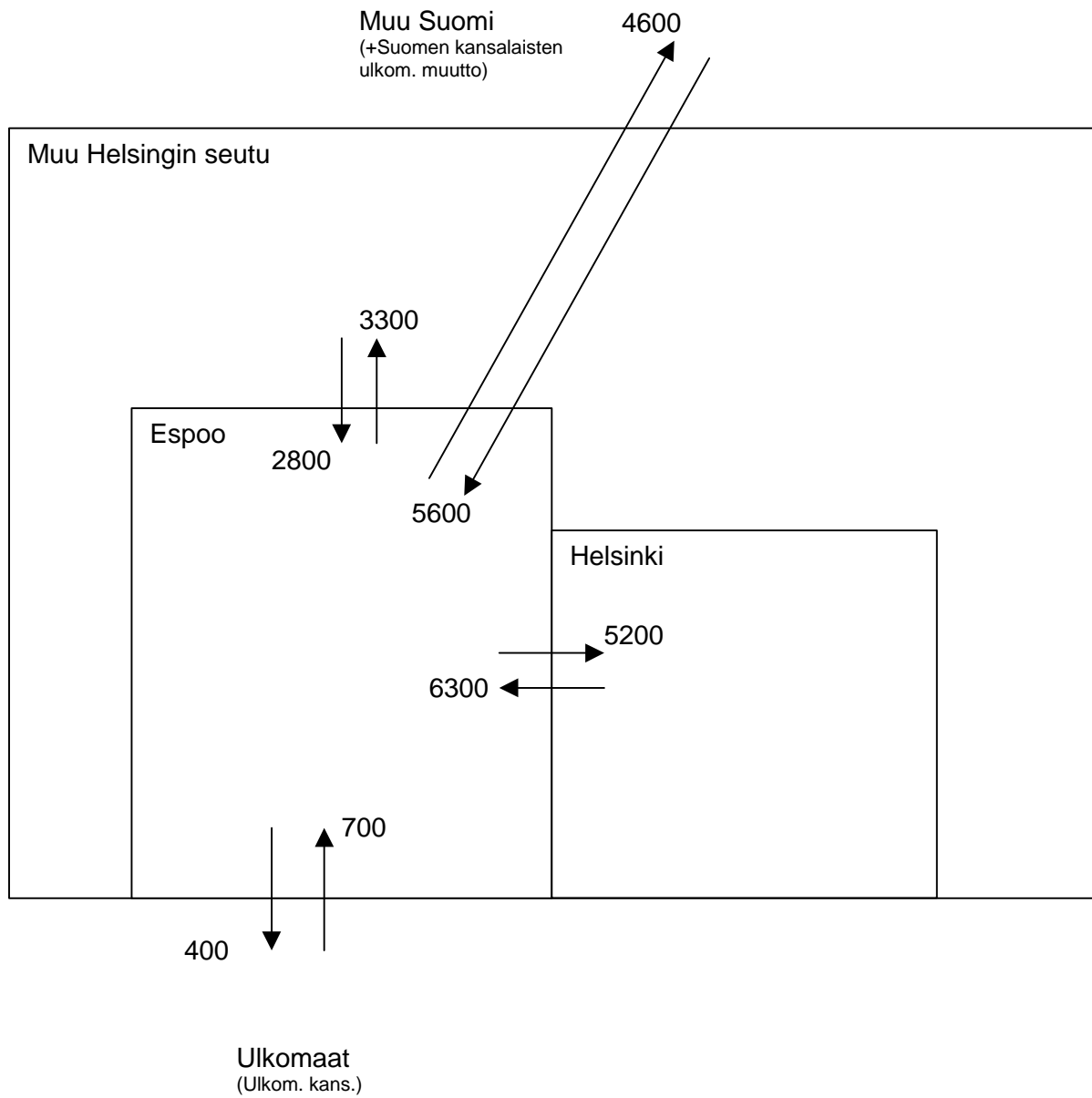
Kuvio 3.3. Espoon väestökehityksen riippuvuudet



Espoon keskeiset muuttovirrat

Espoon keskeiset muuttovirrat väestöennustemallissa havainnollistuvat seuraavassa kuviossa.

Kuvio 3.4. Espoon keskeiset muuttovirrat (luvut ovat vuosien 1999-2001 keskimääräisiä muuttajien määriä)



Väestöennustemalli

Helsingin seudun väestöennustemalli perustuu edellä esitettyihin väestökehityksen seudullisiin riippuvuuksiin. Ennustemallin alueena on Helsingin seutu². Seutu on ennustemallissa jaettu kolmeksi alueeksi:

- Helsinki
- Espoo
- Muu seutu (Vantaa, Kauniainen, kehysalue).

Malli tuottaa vuosittain ikäryhmittäisen ennusteen koko seudulle ja kullekin kolmelle alueelle. Lähtökohtana on kunkin kolmen alueen väestö sukupuolen mukaan 1-vuotisikäryhmittäin. Ennuste laaditaan kolmen alueen demografisena projektiona siten, että väestöä projisoidaan vuosi kerrallaan eteenpäin seuraavilla periaatteilla. Kutakin ikäluokkaa vanhennetaan vuosittain. Syntyneet ennustetaan 15-49-vuotiaiden naisten määrän ja ikäryhmittäisten hedelmällisyyslukujen avulla. Kuolleet ennustetaan sukupuolen mukaan ikäryhmittäin kuolemanvaaralukujen avulla. Seudun ulkopuolelta tulevan ja sinne suuntautuvat muuton määrä arvioidaan seudun taloudellista kehitystä koskevien näkemysten perusteella. Seudun sisäinen ennustealueiden välinen muutto arvioidaan seudun asuntomarkkinakehitystä koskevien näkemysten perusteella.

² Pääkaupunkiseutu (Helsinki, Espoo, Kauniainen, Vantaa) ja kehysalue (Hyvinkää, Järvenpää, Kerava, Kirkkonummi, Nurmijärvi, Sipoo, Tuusula, Vihti)

4. Väestöennusteen taustatekijät ja oletukset

Helsingin seudun taloudellinen kehitys vaikuttaa oleellisesti väestökehitykseen ennen kaikkea muuttoliikkeen välityksellä. Näin ollen talouden aktiivisuudella ja varsinkin työpaikkakehityksellä on oleellinen vaikutus seudun väestönkasvuun. Muuttoliikkeen kannalta oleellista on nimenomaan Helsingin seudun ja muun Suomen sekä toisaalta Pohjois-Euroopan muiden metropolien välinen kasvuero. Helsingin seudun väestöennuste perustuu Suomen ja Helsingin seudun talouskehityksestä tehtyihin ennusteisiin ja arvioihin.

Taloudellinen kehitys Suomessa ja Helsingin seudulla 2002-2006

Vuosina 1996-2001 Helsingin seutu kasvoi tuotannon ja työllisyyden suhteen erittäin nopeasti ja huomattavasti nopeammin kuin koko Suomi. Bruttokansantuotteen vuosittainen kasvuero koko maahan verrattuna oli keskimäärin 2,6 % vuodessa ja työllisyyden kasvuvauhdin ero 1,5 % vuodessa. Euroopan metropoleihin verrattuna Helsingin seutu oli sekä työllisyyden, bruttokansantuotteen että väestön suhteen kolmen nopeimmin kasvaneen metropolin joukossa.

Taulukko 4.1. Bruttokansantuotteen ja työllisyyden kasvu Helsingin seudulla ja Suomessa 1996 - 2001 sekä CE:n ennuste 2002 - 2006 (Muutos edellisestä vuodesta, %/vuosi keskimäärin)

	1996-2001	2002-2006
Bkt		
Suomi	4,4	2,7
Hgin seutu	7,0	3,9
Erotus (%-yks)	2,6	1,2
Työllisyys		
Suomi	2,2	1,3
Hgin seutu	3,7	2,1
Erotus (%-yks)	1,5	0,8

Cambridge Econometrics -tutkimuslaitos laatii vuosittain yhdessä the European Economic Research Consortium (ERECO) verkoston³ kanssa tutkimuksen ja ennusteen Euroopan alueiden ja merkittävimpien metropolien talouskehityksestä. Vuosille 2002 - 2006 laaditussa ennusteessa (tehty keväällä ja julkaistaan kesällä 2002) arvioidaan, että Helsingin seudun tuotannon ja työllisyyden kasvuvauhti hidastuu tuntuvasti edelliseen 5-vuotisjaksoon verrattuna. Silti Helsingin seudun arvioidaan kasvavan seuraavan 5 vuoden aikana nopeammin kuin koko Suomi ja samoin nopeammin kuin Euroopat metropolit keskimäärin. Helsingin seudun bruttokansantuotteen arvioidaan kasvavan keskimäärin noin 4 % ja työllisyyden 2 % vuodessa. Eron koko maahan verrattuna arvioidaan supistuvan, mutta olevan edelleen tuotannossa 1,2 %-yksikköä ja työllisyydessä 0,8 %-yksikköä. Työllisyyden kasvuoero perustuu ennen kaikkea Helsingin seudun palveluvaltaiseen työpaikkarakenteeseen sekä arvioon yksityisen palvelusektorin vahvasta työllisyyskasvusta.

Sekä tuotannon että työllisyyden kasvun arvioidaan hidastuvan kaikilla toimialoilla edellisen 5-vuotiskauden poikkeuksellisesta kasvuvauhdista. Voimakkaimmin tuotannon ja työllisyyden arvioidaan kasvavan yksityisellä palvelusektorilla sekä rakentamisessa. Teollisuuden tuotannon kasvun arvioidaan hidastuvan tuntuvasti ja työllisyyden kasvun lähes pysähtyvän kokonaan.

³ ERECO:n suomalainen yhteistyökumppani on Kaupunkitutkimus TA Oy.

Erityisesti elektroniikkateollisuuden kasvun arvioidaan hidastuvan merkittävästi, vaikka sen arvioidaan tulevaisuudessakin olevan seudun nopeimmin kasvava teollisuusala. Julkisen sektorin kasvun arvioidaan jatkuvan selvästi hitaampana kuin yksityisen palvelusektorin.

Taulukko 4.2. Bruttokansantuote ja työllisyys toimialoittain Helsingin seudulla
(Muutos edellisestä vuodesta, %/vuosi keskimäärin)

	1996-2001	2002-2006
Bkt		
Teollisuus	8,2	4,8
Rakentaminen	7,6	4,5
Yksityiset palvelut	8,5	4,5
Julkiset palvelut	3,9	1,5
Kaikki toimialat	7,0	3,9
Työllisyys		
Teollisuus	1,1	0,4
Rakentaminen	5,4	2,7
Yksityiset palvelut	4,0	2,9
Julkiset palvelut	4,3	1,8
Kaikki toimialat	3,7	2,1

Pitkän ajan taloudellinen kehitys Suomessa

Suomen pitkän ajan talouden kasvumahdollisuuksia 2020-luvulle asti on arvioitu Työministeriön Työvoima 2000 -tutkimuksessa⁴. Siinä esitetään Suomen talouskasvulle kolme vaihtoehtoa: nopea kasvu, perusura ja hidas kasvu. Kaikissa vaihtoehdoissa talouskasvun arvioidaan suhteellisesti hidastuvan jonkin verran vuoden 2010 jälkeen, pääasiassa siitä syystä, että työvoiman tarjonta supistuu. Nopean kasvun vaihtoehdossa työllisyyden arvioidaan kasvavan vielä 2020-luvulla, mutta hitaammissa vaihtoehdoissa työllisyyden Suomessa arvioidaan kääntyvän laskuun jo vuoden 2005 jälkeen. Kaikissa vaihtoehdoissa lähdetään siitä, että kehitys on syklistä sisältäen kasvu- ja taantumajaksoja. Niiden ajoittumista ja voimakkuutta ei kuitenkaan ole pyritty ennustamaan. Vaihtoehdot on esitetty seuraavassa taulukossa.

⁴ Työllisyys vuosituhannen alussa. Työvoima 2020 väliraportti. Työministeriö, työpoliittinen tutkimus 234. Helsinki 2002.

Taulukko 4.3. Suomen talouskasvun kolme vaihtoehtoa (Lähde: Työvoima 2020 väliraportti)

	2000-2005	2005-2010	2010-2020	2020-2030
Bkt, muutos vuodessa, %				
- Nopea kasvu	3,3	3,3	2,9	2,8
- Perusura	2,3	2,3	2,0	1,7
- Hidas kasvu	1,4	1,4	1,2	1,5
Työllisyys, muutos 1000 henkilöä				
- Nopea kasvu	117	63	21	31
- Perusura	57	-18	-87	-98
- Hidas kasvu	3	-35	-87	-161

Perusuran tarkoituksena on kuvata todennäköistä kehitystä mikäli kehityssuunnissa sekä talous- ja yhteiskuntapolitiikan ratkaisuihin ei tapahdu merkittäviä ennakoimattomia muutoksia. Perusuran skenaario lähtee siitä, että 2000-luvun alun laskusuhdanne ei muodostu pitkäaikaiseksi hitaan kasvun vaiheeksi, vaan talous kääntyy uudelleen kasvuun. Maailmatalous elpyy seuraavien vuosien aikana eikä ajaudu toistuviin vakaviin kriiseihin. Euroopan integraatio ja EU:n laajeneminen etenevät kaavailulla tavalla. Kasvun ennakoidaan kuitenkin olevan hitaampaa kuin 1990-luvun jälkipuoliskolla, samoin jonkin verran hitaampaa kuin Suomen historiallinen noin 3 prosentin keskimääräinen kasvu. Kasvun hidastumiseen vaikuttaa oleellisesti työvoiman tarjonnan kääntyminen laskuun väestön ikääntymisen vuoksi. Kuitenkin Suomen kasvu arvioidaan nopeammaksi kuin EU:ssa keskimäärin johtuen mm. Suomen erilaisesta tuotantorakenteesta.

Nopean kasvun vaihtoehdossa maailmatalouden oletetaan kehittyvän perusuraan verrattuna suotuisammin. Tämä heijastuu Suomen teollisuuden vientiin ja vientihintoihin sekä edelleen investointeihin. Nopea kasvu edellyttää sekä korkean teknologian alojen nopeaa kasvua että työvaltaisten palvelualojen kasvua ja tätä kautta työllisyyden tuntuvaa lisääntymistä. Suomen kannalta Euroopan integraatiokehityksen onnistuminen, Venäjän talouden elpymisen sekä Suomen teknologiayritysten menestyminen kansainvälisessä kilpailussa ovat keskeisiä edellytyksiä nopean kasvun vaihtoehdon toteutumiselle. Hyvin pitkäaikainen 3,5 %:n kasvu olisi historiallisesti poikkeuksellista. Todennäköisempiä ovat lyhytaikaisemmat kasvujaksot.

Hitaan kasvun vaihtoehto voisi liittyä siihen, että Suomen ulkomaankaupan kannalta keskeisten teollisuusmaiden kasvu jää pysyvästi hitaammaksi tai kansainvälisen talouden kasvun painopiste siirtyy entistä enemmän kehittyneiden teollisuusmaiden kanssa kilpaileviin kehitysmaihin. Hitaaseen kehitykseen vaikuttavia tekijöitä voisivat olla myös Euroopan integraation vesittyminen ja Euroopan kasvun jääminen hitaaksi, Venäjän elpymisen pysähtyminen, toistuvat talouskriisit esimerkiksi Aasiassa ja Latalaisessa Amerikassa, USA:n kasvun hiipuminen pysyväisemmin tai protektionismin vahvistuminen kansainvälisessä kaupassa. Hitaamman kasvun vaihtoehto lähtee heikosta vientikehityksestä. Tämä heijastuu investointeihin ja edelleen sekä vientisektorin että kotimarkkinasektorin työllisyyteen.

Näkemys Helsingin seudun pitkän ajan kasvunäkymistä

Pitkällä ajallakin on todennäköistä, että Helsingin seutu kasvaa nopeammin kuin koko maa kaikissa taloudellisen kasvun vaihtoehdoissa. Kaupunkialueen suuruus saa tulevaisuudessakin aikaan kasautumis- ja mittakaavaetuja, joiden ansiosta Helsingin seutu houkuttelee sekä yrityksiä että asukkaita. Todennäköiset kasvualat, joita tulevaisuudessa lienevät edelleen teknologiavaltaiset tuotannonalat sekä monet yksityiset palvelualat, ovat tulevaisuudessakin vahvasti edustettuina Helsingin seudulla. Lisäksi luonnollinen väestönkasvun ansiosta seudun väestö kasvaa pitkälle tulevaisuuteen ilman muuttoliikettäkin, ja väestönkasvu on merkittävä kysyntää ja työllisyyttä lisäävä tekijä.

Euroopan integraation kehitys ja EU:n laajeneminen vahvistavat monella tavalla Suomessa nimenomaan Helsingin seudun kasvuedellytyksiä. Baltian maiden ja Itä-Euroopan kasvun vahvistuminen sekä kehittyminen entistä enemmän pohjoismaisten yritysten kotimarkkina-alueeksi vahvistaa monien Helsingin seudun keskeisten toimialojen kasvumahdollisuuksia. Työvoiman liikkuvuus todennäköisesti lisääntyy ja sen seurauksena ulkomaisen työvoiman tarjonta voi kasvaa Helsingin seudulla. Lisäksi EU:n rakennepolitiikan muutokset todennäköisesti supistavat Suomeen suuntautuvia EU-tukia, jonka seurauksena nykyisten Suomen tukialueiden suhteellinen etu heikkenee, aiheuttaen mahdollisesti uudelleen työntöä Helsingin seudulle muualta Suomesta.

Helsingin seudun ja muun Suomen välinen kasvuero on todennäköisesti sitä suurempi mitä nopeammin Suomen talous kasvaa. Historiallisesti kasvuero on suurentunut korkeasuhdanteiden aikoina ja supistunut taantumissa.

Ulkoa, pääasiallisesta kansainvälisestä suhdannekehityksestä lähtevien vaikutusten lisäksi Helsingin seudun sisäiset tekijät vaikuttavat seudun talouteen ja edelleen väestökehitykseen. Nämä tekijät voivat vahvistaa tai heikentää ulkopuolelta tulevien kasvu- ja supistussysäysten vaikutusta.

Useimpien viime vuosina tehtyjen kilpailukykytutkimusten mukaan Helsingin seudun kilpailukyky suhteessa maailman muihin metropoleihin on hyvällä tasolla. Helsingin seudun vahvuuksia ovat erityisesti hyvä infrastruktuuri, yleinen toimivuus, poliittisten ja taloudellisten olojen vakaus, teknologiamyönteisyys sekä työvoiman korkea koulutustaso. Nämä vahvuudet luovat edellytyksiä muuta Suomea tai Eurooppaa nopeammalle kasvulle.

Toisaalta Helsingin seudulla on heikkouksia ja niihin liittyviä uhkia, jotka voivat "sisältä päin" murentaa kilpailukykyä ja johtaa äärimilleen siihen, että Helsingin seudun kasvuero muuhun Suomeen tai Eurooppaan verrattuna häviää. Tämä voi tapahtua esimerkiksi sitä kautta, että korkean teknologian alat supistavat toimintaansa Helsingin seudulla. Seuraavassa eritellään mahdollisia uhkia, jotka liittyvät asuntomarkkinoihin, liikennejärjestelmään, verotukseen sekä julkisiin palveluihin.

Keskeinen Helsingin seudun heikkous liittyy asuntomarkkinoiden toimintaan. Asunnot ovat pieniä ja asumisväljyys on alhainen verrattuna muuhun Suomeen ja ennen kaikkea muihin Pohjoismaiden metropoleihin. Asuntojen hinta- ja vuokratasoero muuhun Suomeen verrattuna on korkea. Asuntotuotantoon liittyy merkittäviä rajoitteita erityisesti tonttitarjonnassa mm. siksi, että kunnilla on vaikeuksia uusien asuinalueiden palveluiden ja kunnallistekniikan rahoituksessa. Asuntomarkkinat vaikeuttavat sekä korkeasti koulutetun että matalapalkka-

alojen työvoiman saatavuutta seudun yrityksiin. Helsingin seudun uhkana on, että asuntomarkkinoista johtuvat työvoiman saatavuusongelmat rajoittavat yritysten sijoittumista ja laajentumista Helsingin seudulla ja ajavat toimivia yrityksiä muualle Suomeen tai Pohjois-Euroopan muihin metropoleihin.

Helsingin seudun liikennejärjestelmä on kansainvälisesti verrattuna toimiva ja ruuhkia esiintyy kohtalaisen vähän. Julkisen liikenteen palvelutaso ja osuus tehdyistä matkoista on korkea. Kuitenkin erityisesti poikittaisliikenteen ruuhkaisuus on Helsingin seudullakin paheneva ongelma. Väestön ja työpaikkojen kasvun myötä lisääntyvän liikenteen ruuhkautumisesta voi kehittyä Helsingin seudun kilpailukykyä ja vetovoimaa heikentävä tekijä, joka kohottaa asukkaiden liikkumisen ja yritysten tavarankuljetusten kustannuksia.

Ansiotulojen verotus on Suomessa ankaraa muihin Euroopan maihin verrattuna. Tämä on merkittävä tekijä nimenomaan Helsingin seudun kannalta, koska seudun yrityksissä työskentelee paljon korkeatuloisia asiantuntijatyöntekijöitä. Ankara verotus edistää osaltaan korkeasti koulutettujen suomalaisten asiantuntijoiden poismuuttoa Helsingin seudulta muihin maihin ja toisaalta korottaa ulkomaisten asiantuntijoiden kynnystä tulla työskentelemään Helsingin seudulla. Verotuksen tasoero voi tulevaisuudessa kasvaa entisestään, jos muissa maissa alennetaan korkeatuloisten verotusta, mutta Suomessa näin ei tehdä. Helsingin seudulla verotus voi kiristyä myös siksi, että kunnallisveroa joudutaan nostamaan, jotta supistuvien yhteisöverojen aukko saataisiin katettua. Tämä heikentäisi merkittävästi Helsingin seudun vetovoimaa ja kilpailukykyä.

Helsingin seudulla paikalliset julkiset palvelut toimivat hyvin ja ovat korkealaatuisia kansainvälisesti ja muihin Suomen alueisiin verrattuna. Julkisten palveluiden laadulla ja toimivuudella on merkittävä vaikutus yritysten ja ihmisten sijoittumisvalintoihin. Julkisten palveluiden rahoitusongelmat sekä työvoiman saatavuusongelmat muodostavat tulevaisuudessa uhan palveluiden laadulle ja saatavuudelle. Helsingin seudun kuntien työvoiman ikääntyminen ja eläkkeelle siirtyminen yhdessä alueen korkeiden asumiskustannusten kanssa voivat johtaa tulevaisuudessa paikallisten palveluiden työvoimapulaan. Äärimmillään heikkenevistä julkisista palveluista voi tulla alueen kilpailukykyä ja vetovoimaa heikentävä tekijä.

Näkemys muuttoliikkeestä ja asuinkunnan valinnasta Helsingin seudulla

Muuttoliike on merkittävin kuntien ja alueiden väestökehitykseen vaikuttava tekijä. Helsingin seudun sisäinen muuttoliike liittyy oleellisesti kotitalouksien asunnon, asuinalueen ja asuinkunnan valintaprosessiin. Myös seudun ulkopuolelta muuttavat tekevät samoja valintoja, joten tätä kautta myös seudun ja muun Suomen sekä ulkomaiden väliset muutot kytkeytyvät alueellisiin asuntomarkkinoihin.

Muuttaminen seudun sisällä (ja jossain määrin myös seutujen välillä) voidaan tulkita dynaamiseksi reaktioksi kotitalouden tai henkilön asumistarpeissa tai -mahdollisuuksissa tapahtuviin muutoksiin. Kotitalouksien asumistarpeet muuttuvat ajan kuluessa monista syistä: Perheet kasvavat ja supistuvat, jolloin tarvitaan suurempia tai pienempiä asuntoja. Lapset aikuistuvat ja perustuvat omia kotitalouksia. Tulot kasvavat antaen mahdollisuuksia lisäpanostuksiin asumisessa, tai supistuvat edellyttäen asumiskustannusten pienentämistä. Perheen jäsenten työpaikat tai koulut vaihtuvat, jolloin halutaan sijoittua uudelleen suhteessa päivittäisiin matkakohteisiin. Asumista koskevat arvostukset ja vaatimukset muuttuvat,

esimerkiksi lasten kasvaessa lapsiperheiden palvelut menettävät merkityksensä tai ikääntyessä hissi ja kotipalveluiden saatavuus tulevat välttämättömiksi.

Yleensä vanhaa asuntoa voidaan muuttaa vain rajoitetusti uusia vaatimuksia vastaavaksi, joten normaalisti sopeutuminen asumistarpeiden muutoksiin edellyttää uuden asunnon valintaa ja muuttamista. Asunnon valinta ja muuttaminen muodostavat monitasoisen prosessin, jossa valitaan sekä asuinkunta (entinen tai uusi), asuinalue (entinen tai uusi) ja yksittäinen asunto. Kaikilla tasoilla vaihtoehtoihin liittyy lukuisia laadullisia ja määrällisiä ominaisuuksia, joiden suhteen kotitaloudet tekevät valintoja enemmän tai vähemmän tiedostetusti. Kuntien välillä on eroja mm. sijainnin, palvelutason, verotuksen ja maksujen sekä niissä olevien asumismahdollisuuksien suhteen. Asuinalueet poikkeavat toisistaan sijainnin, palvelutason, kaupunkirakenteen, ympäristön sekä asukkaiden demografisen ja sosiaalisen rakenteen suhteen. Asunnot ovat erilaisia paitsi talotyyppin, koon, laadun, varusteiden ja muiden fyysisten ominaisuuksien suhteen, myös hallintasuhteen, rahoituksen ja asukkaiden valintaperusteiden (julkisrahoitteisissa asunnoissa) ja muun yhteiskunnan kontrollin suhteen. Kaikki nämä tekijät vaikuttavat paitsi eri tyyppisten kotitalouksien halukkuuteen valita tietty kunta, alue ja asunto, myös asuntojen hintoihin ja vuokriin, jotka edelleen heijastuvat siihen, minkälaisiin valintoihin kullakin kotitaloudella on taloudelliset mahdollisuudet.

Kotitalouksien asunnon valinnasta on tehty paljon tutkimuksia. Yleistäen voidaan sanoa, että kotitalouden koon, viitehenkilön iän, lasten iän, viitehenkilön koulutustason ja kotitalouden tulotason on todettu vaikuttavan merkittävästi kotitalouden asunnonvalintaan. Väestörakenteen nykyiset erot kuntien, asuinalueiden ja eri tyyppisten asuntojen välillä heijastavat kotitalouksien toteutuneita valintoja.

Seuraavassa arvioidaan kotitalouksien asuinpaikan ja asunnon valinnassa tulevaisuudessa odotettavissa olevia muutoksia siitä näkökulmasta, miten nämä muutokset mahdollisesti heijastuvat Helsingin seudun alueiden tulevaan väestökehitykseen.

Yleinen tulotason nousu lisää kotitalouksien mahdollisuuksia käyttää aikaisempaa enemmän rahaa muun kulutuksen ohella asumiskulutukseen. Tämä heijastuu asuntomarkkinoille pyrkimyksenä kasvattaa asumisväljyyttä ja asumisen laatua⁵, mm. suurempien asuntojen kysynnän kasvuna ja mm lapsiperheiden siirtymisenä kerrostaloista pientaloihin. Toisaalta tulotason nousu voi lisätä myös pienten asuntojen kysyntää, koska se mahdollistaa mm. aikuistuvien nuorten aikaisemman muuttamisen pois kotoa tai kakkosasuntojen hankkimisen. Yleistäen voidaan arvioida, että tulevaisuudessakin tulotason nousu lisää lapsiperheiden muuttoa kerrostaloista pientaloihin. Tässä merkittävimmät muuttovirrat suuntautuvat Helsingistä seudun muihin kuntiin sekä Espoon ja Vantaan kerrostaloista kehyskuntien pientaloihin. Toisaalta tulotason nousu myös lisää nuorten aikuisten muuttoa aikaisempaa nuorempina perheasunnoista omiin asuntoihin. Käytännössä tämä muuttovirta tuo nuoria seudun muista kunnista Helsingin pieniin kerrostaloasuntoihin.

Väestörakenteen muutos heijastuu selvästi asuntokysyntään. Merkittävin muutos Helsingin seudulla tulevina vuosina on ikääntyvien asukkaiden määrän ja osuuden kasvu. Tämä merkitsee sitä, että seudun asuntomarkkinoilla on entistä enemmän lapsettomia, ikääntyneitä yhden ja kahden hengen aikuiskotitalouksia, joilla on keskimäärin huomattavasti enemmän rahaa käytettävissä asumiseen kuin vastaavilla kotitalouksilla aikaisempina vuosikymmeninä. Toinen oleellinen asuntokuntarakenteen muutos on yhden ja kahden hengen aikuisten nuorten ja keski-

⁵ Tässä ei käsitellä asuntomarkkinoiden suhdannevaihteluita, joihin tulotason nousun kasvunopeuden vaihteluilla on oleellinen vaikutus

ikäisten kotitalouksien lisääntyminen. Tämä liittyy nuorten jatkuvasti aikaistuvaan kotoa muuttoon ja oman kotitalouden perustamiseen, lasten hankinnan lykkääntymiseen sekä lisääntyviin avioeroihin. Viimeaikaisten tutkimusten mukaan yhden ja kahden aikuisen kotitalouksien asumiskysyntä suuntautuu vahvasti kaupunkimaisiin asumisvaihtoehtoihin, joissa alueen keskeisellä sijainnilla, hyvällä palvelutasolla ja hyvällä saavutettavuudella on suuri merkitys. On todennäköistä, että tämäntyyppisten kotitalouksien muuttovirrat suuntautuvat mm. Espoon, Vantaan ja kehysalueen pientaloista Helsingin kantakaupunkiin sekä pääkaupunkiseudun kaupunkimaisiin alue- ja paikalliskeskuksiin. Toisaalta näissä sijainneissa asuntojen lisätuotannolle on vain rajoitetusti mahdollisuuksia, joten kysyntä leviää myös muille alueille. Osa ikääntyvien ihmisten muutosta suuntautuu Helsingin seudun ulkopuolelle, ihmisten alkuperäisille kotiseuduille tai palvelujen ja ympäristön suhteen vetovoimaisille mutta Helsingin seutua edullisemmille alueille.

Lapsiperheiden osuus kotitalouksista tulee supistumaan Helsingin seudulla, mutta lukumäärä pysynee suunnilleen nykyisellä tasolla. Asumiskulutuksen ikäprofiili on tutkimusten mukaan pääkaupunkiseudulla pahasti vääristynyt, mikä näkyy mm. siten, että lapsiperheiden asumisväljyys on Helsingin seudulla erittäin alhainen mm. muihin pohjoismaisiin suurkaupunkeihin verrattuna. Lapsiperheiden asumisväljyyden lisäämiseen on suuria paineita. Tämä heijastuu muuttoliikkeenä kerrostaloasunnoista, jotka seudulla ovat pääasiassa pieniä, pientaloasuntoihin. Tämä pitää tulevaisuudessakin yllä lapsiperheiden muuttovirtoja Helsingistä seudun kaikkiin muihin kuntiin sekä Espoon ja Vantaan kerrostaloalueilta seudun pientaloalueille. Lapsiperheet tarvitsevat kohtuullisen asumisväljyyden ohella asuinalueen ja kunnan peruspalveluita. Monilla erityisesti uusilla pientaloalueilla palvelutaso on heikko ja palvelut ovat kaukana. Tämä lisää seudun ulkopuolella sijaitsevien kaupunkimaisten pientaloyhdyskuntien (mm. kaupungit noin 100 km:n säteellä Helsingistä) vetovoimaa lapsiperheiden näkökulmasta, sillä monet näistä tarjoavat paremman palvelutason kuin esimerkiksi kehysalueen uudet pientaloalueet.

Yhdyskuntarakenteen ja liikennejärjestelmän muutokset vaikuttavat kotitalouksien asunnonvalintoihin. Helsingin seudulla työpaikkojen kasvun painopiste on siirtynyt Helsingin kantakaupungista pääväylien ja kehäteiden varteen. Tämä merkitsee sitä, että työmatkojen kannalta yhä kauempana sijaitsevat asuinalueet ovat työssäkäyvien kotitalouksien kannalta hyväksyttävissä. 1990-luvulla valmistuneet uudet moottoritiet sekä nopeutuvat junayhteydet mahdollistavat liikennejärjestelmän puolesta työssäkäynnin yhä kauempaa. Työmatka Hämeenlinnasta tai Lahdesta Kehä III:n työpaikkakeskuksiin on nykyisin tehtävissä 45-50 minuutissa. Lisäksi osittaisen etätönn yleistyminen siten, että yhä useammat työntekijät työskentelevät ajoittain kotona tai asuinpaikkakunnalla ja osittain työnantajan toimipaikassa edistää erityisesti lapsiperheiden asumiskysynnän suuntautumista yhä kauemmas Helsingin seudun ydinalueelta.

Asuntojen hinnat vaikuttavat oleellisesti kotitalouksien asuinpaikan ja asunnon valintaan. Voimakkaista suhdannevaihteluista huolimatta asuntojen alueelliset hintaerot Helsingin seudun sisällä sekä seudun ja noin 100 km:n säteellä sijaitsevien alueiden välillä ovat melko vakaat. Näin ollen asuntojen alueelliset hinta- ja vuokratasoerot ovat pysyvä rakenteellinen ilmiö, joka oletettavasti vaikuttaa tulevaisuudessa kotitalouksien asunnon valintaan suunnilleen samalla tavalla kuin nykyisyydessäkin. Kuitenkin kaupunkialueen kasvu kohottaa suhteellisesti hintatasoa ja nostaa keskeisten alueiden ja kaupunkialueen reunan välistä hintaeroa, koska reuna siirtyy koko ajan kauemmaksi. Tämä lisää pitkällä ajalla alueiden välistä eriytymistä väestörakenteen suhteen.

Näkemys työmarkkinoiden kehityksestä sekä seudun ulkopuolisesta muuttoliikkeestä

Väestörakenteen muutos valtakunnallisesti ja Helsingin seudulla vaikuttaa oleellisesti seudun ja ulkopuolisten alueiden väliseen muuttoliikkeeseen. Väestön ikääntyminen tulevana vuosikymmeninä on merkittävä piirre sekä koko Suomen että Helsingin seudun väestökehityksessä. Tämä merkitsee sitä, että kantaväestön työikäisen väestön määrä ja vastaavasti työvoiman tarjonta kääntyy laskuun (Suomessa jo vuosien 2005 - 2010 välillä). Muuttoliikkeen kannalta tästä seuraa, että muualla maassa potentiaalisten Helsingin seudulle muuttavien määrä tulee supistumaan, koska nuoret ikäluokat supistuvat ja työttömyys muualla Suomessa tulee vähenemään. On todennäköistä, että tämä heijastuu Helsingin seudun ja muun Suomen väliseen muuttoliikkeeseen muuttovoiton supistumisena.

Toisaalta Helsingin seudullakin kantaväestön (seudulla jo asuvien) työikäisten määrän kasvu tulee pysähtymään ja kääntymään laskuun 2010-luvulla, koska työikään tulevat ikäluokat supistuvat ja eläkeikäisiksi tulevat ikäluokat kasvavat. Seudun työvoimassa ei myöskään ole tulevaisuudessa kovin paljon joustovaraa, koska työttömyys on laskenut alhaiseksi ja työvoiman ulkopuolelta on saatavissa enää rajoitetusti työvoimaa. Näin ollen vähäinenkin työllisten määrän kasvu edellyttää muuttovoittoa muualta Suomesta tai ulkomailta.

On todennäköistä, että tulevaisuudessa yhä suurempi osa Helsingin seudun työllisten määrän kasvusta perustuu ulkomailta muuttavaan työvoimaan. Todennäköisesti työvoimaa tulee ennen kaikkea Baltian maista, Venäjältä ja Itä-Euroopasta. EU:n laajeneminen lisää vähitellen uusista jäsenmaista peräisin olevan työvoiman tarjontaa Helsingin seudulla.

Osa Helsingin seudun työpaikkakasvusta tyydyttyä lisääntyvän pendelöinnin kautta, erityisesti noin 100 km:n säteeltä Helsingistä. On mahdollista, että Helsingin ja Tallinnan seutujen välille kehittyvät osittain yhteiset työmarkkinat, jolloin päivittäinen tai viikoittainen pendelöinti Tallinnasta Helsingin seudulle lisääntyy.

Ennustevaihtoehdot ja niiden aluetaloudelliset oletukset

Helsingin seudulle ja seudun kullekin kolmelle alueelle esitetään kolme väestöennustevaihtoehtoa, joka perustuvat edellä esitettyihin Suomen taloudellisen kehityksen perusvaihtoehtoihin. Ennusteet laaditaan jaksolle 2002 - 2030. Vaihtoehdoille on annettu seuraavat nimitykset:

- Perusvaihtoehto
- Nopean kasvun vaihtoehto
- Hitaan kasvun vaihtoehto

Perusvaihtoehto perustuu edellä esitettyyn CE:n ennusteeseen vuosina 2002-06 ja pitkällä ajalla Suomen talouden perusuraan. Lisäksi oletetaan, että Helsingin seutu pysyy edelleen kilpailukykyisenä ja vetovoimaisena alueena ja pystyy ylläpitämään nykyisiä vahvuuksiaan sekä välttämään pahimpien uhkien kärjistymisen. Kuitenkin oletetaan, että Helsingin seudun asuntomarkkinat pysyvät tulevaisuudessakin kireinä ja asuntojen hintaero pääkaupunkiseudun ja muun Suomen välillä kasvaa edelleen.

Nopean kasvun vaihtoehto perustuu Suomen talouden nopean kasvun vaihtoehtoon. Helsingin seudun kilpailukykyä ja vetovoimaa koskevat oletukset ovat samat kuin realistisessa vaihtoehdossa.

Hitaan kasvun vaihto voi toteutua ainakin kahden erilaisen kehityskulun kautta. Suomen talouden hidas kasvu johtaa vääjäämättä myös Helsingin seudun hitaaseen kasvuun. Toisaalta myös Suomen taloudellisen kehityksen perusuran oloissa Helsingin seutu voi päätyä hitaaseen kasvuun, jos edellä mainitut Helsingin seudun uhkat kärjistyvät siten, että alueen kilpailukyky merkittävästi heikkenee.

Kolmeen vaihtoehtoon liittyvä työllisyyskasvun skenaario Helsingin seudulla on seuraavassa taulukossa.

Taulukko 4.4. Helsingin seudun työpaikkojen kasvu (% vuodessa keskimäärin) ennustevaihtoehdoissa

Vaihtoehto	2002-05	2006-10	2011-20	2021-
Perusvaihtoehto	1,8	1,0	0,6	0,3
Nopea kasvu	2,1	1,3	0,8	0,5
Hidas kasvu	0,9	0,2	0,0	0,0

Asuntotuotantomahdollisuudet Helsingin seudulla ja Espoossa

Helsingin seudun ja sen eri alueiden asuntotuotantomahdollisuudet vaikuttavat oleellisesti väestökehitykseen. Väestökasvu lisää asuntokysyntää. Väestökasvun lisäksi tulotason nousu, asuntokuntarakenteen muutos sekä asumista koskevien arvostusten muutos vaikuttavat asuntokysyntään. Tulotason nousu ja asuntokuntien keskikoon supistuminen lisäävät asuntokysyntää, ja asumisten arvostusten muutos vaikuttaa eri talotyyppien ja asuntotyyppien sekä erilaisten asuin ympäristöjen kysyntään.

Tarjontaa koskevat rajoitukset, ennen kaikkea tonttimaan saatavuus sekä asuinalueiden palveluiden saatavuus vaikuttavat tarjonnan mahdollisuuksiin sopeutua kysyntään. Tasapainottavana tekijänä toimivat asuntomarkkinoiden hinnat.

Väestöennusteen perusvaihtoehdossa ja nopean kasvun vaihtoehdossa oletetaan, että Helsingin seudulla on realistisia rakentamismahdollisuuksia jonkin verran yli 1 milj. kem² (10 000 asuntoa) tuotantoa varten vuosittain. Helsingin rakentamismahdollisuuksien oletetaan supistuvan aikaisempiin vuosiin verrattuna noin 0,3 milj. kem²:iin vuodessa. Espoon rakentamismahdollisuuksien oletetaan pysyvän edelleen noin 0,25 milj. kem²:n (2 500 asuntoa) tasolla vuosittain. Asuntotuotannosta 10-20 % arvioidaan menevän poistuman korvaamiseen.

Hitaan kasvun vaihtoehdossa asumiskysynnän kasvu supistuu ja vastaavasti asuntotuotanto jää alhaisemmalle tasolle. Toinen vaihtoehto hitaassa kasvussa on se, että seudun realistiset rakentamismahdollisuudet supistuvat viime vuosien tasosta, esimerkiksi siksi että kunnat eivät pysty järjestämään palveluita uusille asuinalueille, ja aiheuttavat ketjureaktion jonka seurauksena koko seudun taloudellinen kasvu hidastuu.

Ennusteen demografiaa koskevat oletukset

Kuolleisuuden oletetaan alenevan miehillä ja naisilla kaikilla alueilla ja kaikissa ikäryhmissä 1,5 % vuodessa jaksolla 2002-2010 ja 1 % vuodessa vuodesta 2011 eteenpäin.

Naisten ikäryhmittäisten hedelmällisyyksien oletetaan pysyvän kaikissa ikäryhmissä vuosien 1999-2001 keskiarvojen tasolla, paitsi Helsingin 15-30-vuotiailla naisilla niiden oletetaan edelleen alenevan jonkin verran.

5. Helsingin seudun ja Espoon väestöennustevaihtoehdot

Perusvaihtoehto

Ennusteen perusvaihtoehdossa *Helsingin seudulla* on 1 470 000 asukasta vuonna 2030, ja nykytilanteesta väestö kasvaa 250 000 asukkaalla. Helsingin seudun työpaikat lisääntyvät 160 000:lla ja seudulla on 835 000 työpaikkaa vuonna 2030. Nettopendelöinti Helsingin seudulle kaksinkertaistuu, jolloin Helsingin seudun työllisten määrä kasvaa tuntuvasti vähemmän kuin työpaikkamäärä, noin 110 000.

Seudun väestönkasvusta puolet on luonnollista kasvua ja puolet muuttovoittoa. Luonnollinen väestönkasvu hidastuu, koska kuolevien määrä kasvaa ikärakenteesta johtuen nopeammin kuin syntyvien määrä. Muuttovoiton ennustetaan supistuvan erityisesti seudun ja muun Suomen välisessä muuttoliikkeessä.

Seudulle tuotetaan keskimäärin noin 10 000 asuntoa vuodessa kuluvalle vuosikymmenellä. Vuoden 2010 jälkeen asuntotuotanto supistuu vähitellen. Asumisväljyys kasvaa suunnilleen 40 huoneisto-m²:iin.

Espoossa on 305 000 asukasta vuonna 2030, ja nykytilanteesta Espoon väestö kasvaa 90 000 asukkaalla. Espoon väestönkasvusta suunnilleen 60 % on luonnollista väestönkasvua ja 40 % muuttovoittoa. Luonnollinen väestönkasvu hidastuu vähitellen nykyisestä noin 1 %:sta vuodessa suunnilleen puoleen, sillä kuolevien määrä kasvaa tuntuvasti nopeammin kuin syntyvien määrä. Espoon muuttovoiton ennustetaan supistuvan asteittain. Seudun ulkopuolelta Espooseen tulevan muuttovoiton arvioidaan supistuvan osana koko seudun muuttovoiton supistumista. Seudun sisäisen muuttovoiton arvioidaan pysyvän vakaasti suunnilleen nykyisellä tasolla, siinä muuttovoiton Helsingistä arvioidaan kasvavan viime vuosien tasosta, mutta vastaavasti myös lähtömuuton Espoosta arvioidaan lisääntyvän.

Espooseen arvioidaan valmistuvan noin 2 500 asuntoa vuodessa kuluvalle vuosikymmenellä. Vuoden 2010 jälkeen vuosittaisen tuotannon arvioidaan supistuvan tästä tasosta jonkin verran. Asuntotuotannosta 10-20 % menee poistuman korvaamiseen. Asumisväljyyden arvioidaan kasvavan Asumisväljyys kasvaa suunnilleen 40 huoneisto-m²:iin / henkilö vuoteen 2030 mennessä, kuten koko seudulla.

Helsingissä on 615 000 asukasta vuonna 2030, ja nykytilanteesta väestö kasvaa 55 000 asukkaalla. *Muulla seudulla* (Vantaa+Kauniainen+kehysalue) on 550 000 asukasta vuonna 2030, ja nykytilanteesta väestö kasvaa 120 000 asukkaalla.

Nopea kasvu

Nopean kasvun vaihtoehdossa *Helsingin seudulla* on 1 520 000 asukasta vuonna 2030, ja nykytilanteesta väestö kasvaa 305 000 asukkaalla. Seudun kasvusta noin 55 % on muuttovoittoa ja 45 % luonnollista väestönkasvua.

Espoossa on 320 000 asukasta vuonna 2030, ja nykytilanteesta Espoon väestö kasvaa 105 000 asukkaalla. Espoon väestönkasvusta hieman yli puolet (52 %) on luonnollista väestönkasvua ja lähes puolet (48 %) muuttovoittoa. Toisin sanoen muuttovoiton osuus on huomattavasti

korkeampi kuin perusvaihtoehdossa. Luonnollinen väestönkasvu hidastuu vähitellen tässäkin vaihtoehdossa, sillä kuolevien määrä kasvaa tuntuvasti nopeammin kuin syntyvien määrä. Syntyvyys on muuttoliikkeen aiheuttamasta kerrannaisvaikutuksesta johtuen hieman korkeampi kuin perusvaihtoehdossa. Espoon muuttovoiton ennustetaan supistuvan asteittain, mutta hitaammin kuin perusvaihtoehdossa. Seudun ulkopuolelta Espooseen tulevan muuttovoiton arvioidaan tässäkin vaihtoehdossa supistuvan osana koko seudun muuttovoiton supistumista. Seudun sisäisen muuttovoiton arvioidaan nousevan jonkin verran nykyisestä tasosta, muuttovoiton Helsingistä arvioidaan kasvavan enemmän kuin perusvaihtoehdossa, mutta myös lähtömuuton Espoosta arvioidaan olevan hieman korkeammalla tasolla kuin perusvaihtoehdossa.

Espooseen arvioidaan valmistuvan lähes 3 000 asuntoa vuodessa kuluvalle vuosikymmenellä. Vuoden 2010 jälkeen vuosittaisen tuotannon arvioidaan supistuvan tästä tasosta jonkin verran. Asuntotuotannosta 10-20 % menee poistuman korvaamiseen. Asumisväljyyden arvioidaan kasvavan suunnilleen 40 huoneisto-m²:iin / henkilö vuoteen 2030 mennessä, samoin kuin perusvaihtoehdossa.

Hidas kasvu

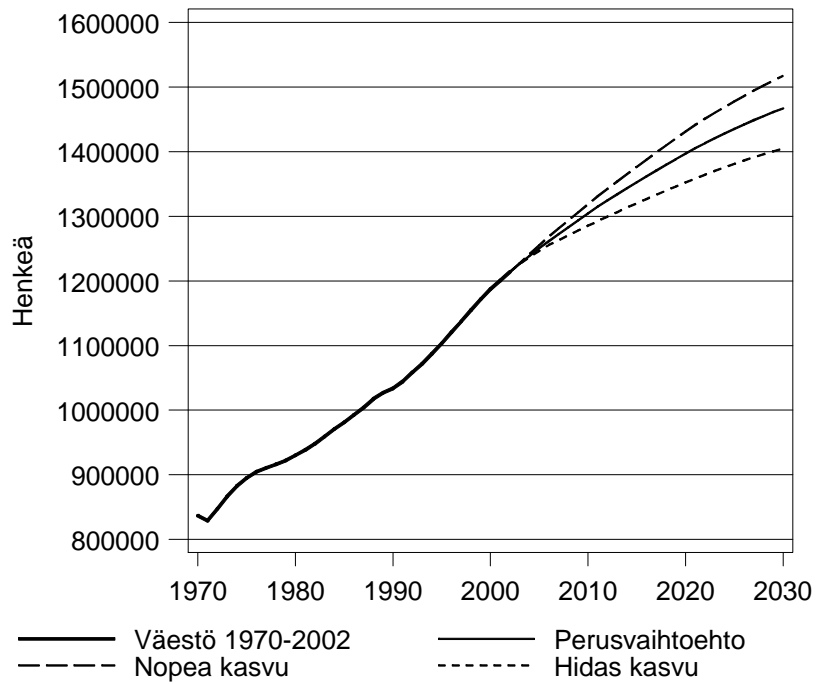
Hitaan kasvun vaihtoehdossa *Helsingin seudulla* on 1 400 000 asukasta vuonna 2030, ja nykytilanteesta väestö kasvaa 190 000 asukkaalla. Seudun kasvusta vain noin 35 % on muuttovoittoa ja 65 % luonnollista väestönkasvua eli muuttovoiton osuus on huomattavasti pienempi kuin muissa vaihtoehdoissa.

Espoossa on 285 000 asukasta vuonna 2030, ja nykytilanteesta Espoon väestö kasvaa 65 000 asukkaalla. Espoon väestönkasvusta kolme neljäsosaa (76 %) on luonnollista väestönkasvua ja vain neljäsosa (24 %) muuttovoittoa. Toisin sanoen muuttovoiton osuus on huomattavasti pienempi kuin perusvaihtoehdossa. Luonnollinen väestönkasvu hidastuu myös tässä vaihtoehdossa, sillä kuolevien määrä kasvaa tuntuvasti nopeammin kuin syntyvien määrä. Syntyvyys jää muuttoliikkeen aiheuttaman kerrannaisvaikutuksen vaimeudesta johtuen alemmaksi kuin perusvaihtoehdossa. Espoon muuttovoiton ennustetaan supistuvan voimakkaasti nykytasosta, ja huomattavasti enemmän kuin perusvaihtoehdossa. Seudun ulkopuolelta Espooseen tulevan muuttovoiton arvioidaan tässä vaihtoehdossa supistuvan marginaaliseksi eli pieneksi ulkomaalaisten muuttajien virraksi. Seudun sisäisen muuttovoiton arvioidaan supistuvan nykyisestä tasosta, muuttovoiton Helsingistä arvioidaan jäävän vähäisemmäksi kuin nykyisin ja perusvaihtoehdossa, toisaalta myös lähtömuuton Espoosta arvioidaan jäävän alhaisemmalle tasolla kuin perusvaihtoehdossa.

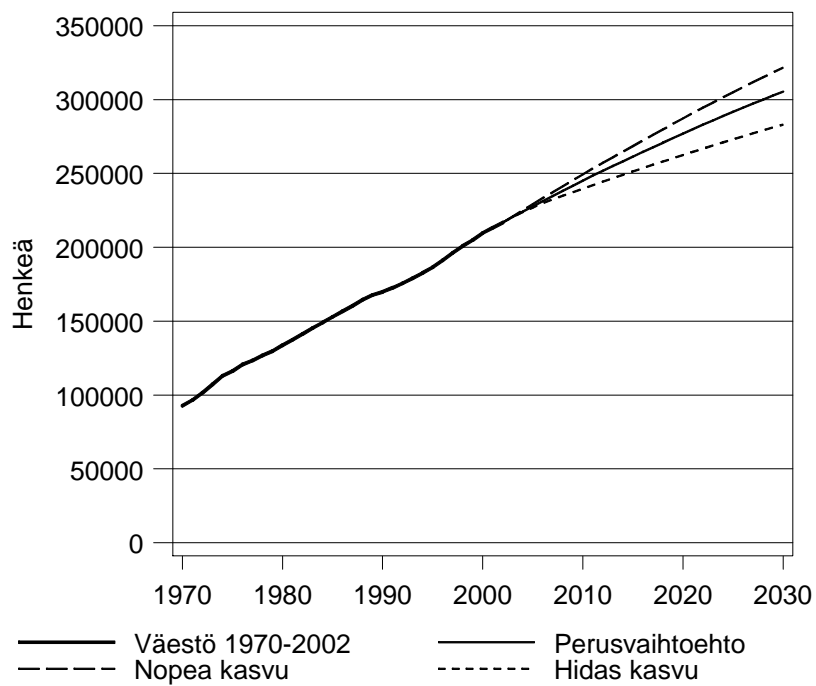
Espooseen arvioidaan valmistuvan alle 2 000 asuntoa vuodessa kuluvalle vuosikymmenellä. Vuoden 2010 jälkeen vuosittaisen tuotannon arvioidaan supistuvan tästä tasosta huomattavasti. Asuntokysyntä Espoossa kuten koko seudullakin on huomattavasti vähäisempää kuin asuntotuotantomahdollisuudet. Asuntotuotannosta 10-20 % menee poistuman korvaamiseen. Asumisväljyyden arvioidaan kasvavan suunnilleen 40 huoneisto-m²:iin / henkilö vuoteen 2030 mennessä, samoin kuin perusvaihtoehdossa.

Yhteenveto ennustevaihtoehdoista

Kuvio 5.1. Helsingin seudun väestö 1970-2002 ja ennustevaihtoehdot 2002-2030



Kuvio 5.2. Espoon väestö 1970-2002 ja ennustevaihtoehdot 2002-2030



Taulukko 5.1. Helsingin seudun ja Espoon väestö ennustevaihtoehdoissa

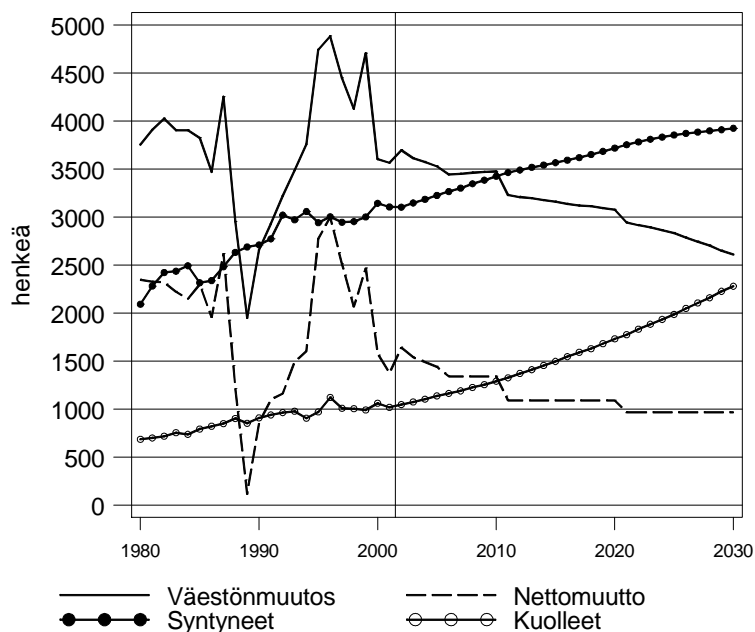
		1000 henkeä vuoden alussa			
		2002	2010	2020	2030
Helsingin seutu	Perus	1214	1304	1397	1467
	Nopea	1214	1319	1431	1517
	Hidas	1214	1285	1352	1405
Espoo	Perus	217	245	277	305
	Nopea	217	249	287	322
	Hidas	217	240	262	283

Väestönmuutoksen osatekijät

Väestöennusteen perusvaihtoehdossa Espoossa syntyvien lasten määrä kasvaa jonkin verran edelleen, koska hedelmällisessä iässä olevien naisten määrä kasvaa. Syntyvyys (syntyvät suhteessa väestön määrään) kuitenkin alenee vähitellen. Kuolevien määrä tulee kasvamaan nopeasti seurauksena väestön ikääntymisestä ja vanhusten määrän lisääntymisestä. Myös kuolleisuus suhteessa väestön määrään tulee kasvamaan. Syntyvien ja kuolevien erotus eli luonnollinen väestönkasvu tulee Espoossa supistumaan, koska kuolevien määrä kasvaa nopeammin kuin syntyvien määrä. Luonnollisen väestönmuutoksen osalta nopean kasvun ja hitaan kasvun vaihtoehto eivät poikke oleellisesti perusvaihtoehdosta.

Espoon muuttovoiton ennustetaan perusvaihtoehdossa supistuvan tuntuvasti viime vuosien tasosta. Tämä perustuu ennen kaikkea siihen, että koko Helsingin seudun muuttovoiton arvioidaan supistuvan vähenevän tulomuuton ja lisääntyvän lähtömuuton seurauksena. Tämä heijastuu myös Espooseen. Seudun sisäisessä muutossa Espoon arvioidaan saavan tulevaisuudessakin jonkin verran muuttovoittoa. Muuton Helsingistä Espooseen arvioidaan lisääntyvän, mutta vastaavasti myös muuton Espoosta muualle seudulle arvioidaan kasvavan. Nopean kasvun ja hitaan kasvun vaihtoehdot poikkeavat perusvaihtoehdosta nimenomaan muuttoliikkeen osalta. Nopean kasvun vaihtoehdossa Espoon muuttovoiton arvioidaan myös supistuvan viime vuosien tasosta, mutta hitaammin kuin perusvaihtoehdossa. Hitaan kasvun vaihtoehdossa sen arvioidaan supistuvan enemmän kuin perusvaihtoehdossa.

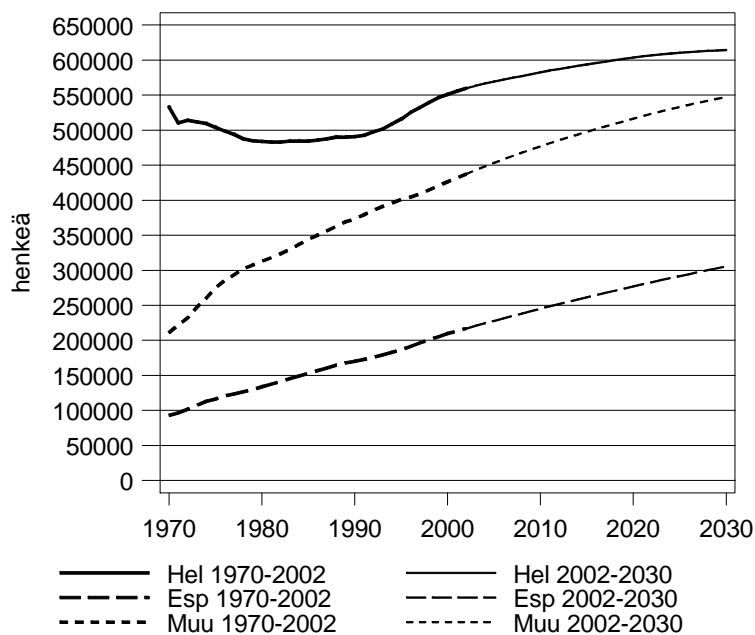
Kuvio 5.3. Väestönmuutoksen osatekijät 1980-2001 sekä ennusteen perusvaihtoehto 2002-2030 Espoossa



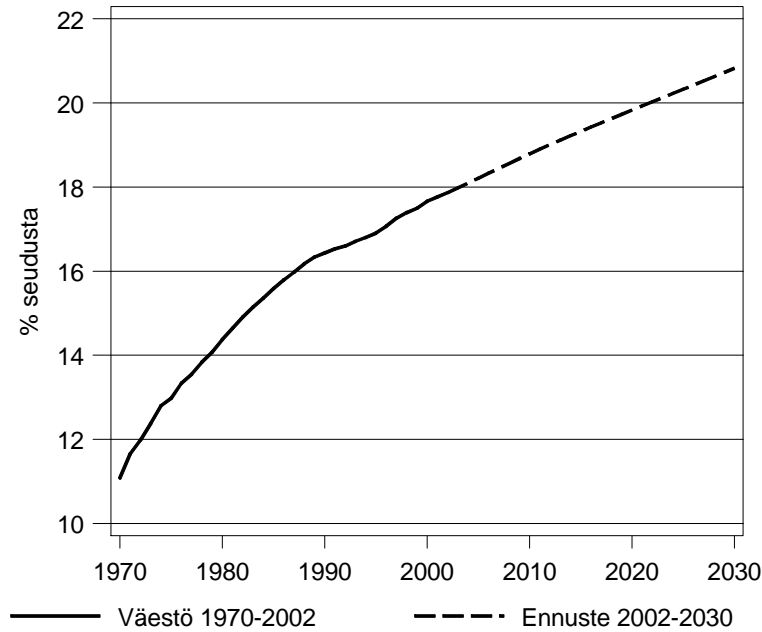
Espoo Helsingin seudulla

Kaikkien väestöennustevaihtoehtojen mukaan Espoon väestön arvioidaan kasvavan selvästi nopeammin kuin Helsingin ja jonkin verran nopeammin kuin muun seudun väestön. Vastaavasti Espoon osuuden Helsingin seudun väestöstä ennustetaan kasvavan.

Kuvio 5.4. Väestö 1970-2002 ja ennusteen perusvaihtoehto 2002-2030 Espoossa, Helsingissä ja muulla seudulla



Kuvio 5.5. Espoon osuus (%) Helsingin seudun väestöstä 1970-2002 ja ennusteen perusvaihtoehto 2002-2030

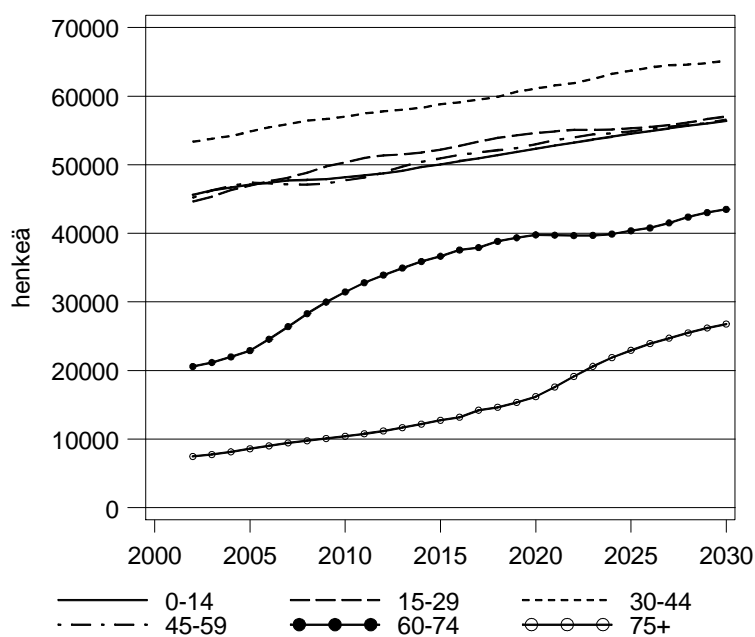


Espoon väestön ikärakenne

Espoon väestörakenne tulee muuttumaan merkittävästi vuoteen 2030 mennessä. Ikärakenteessa suurin muutos tulee olemaan iäkkäiden asukkaiden määrän ja väestöosuuden kasvu. Ikäryhmän 60-74-vuotiaat määrä tulee Espoossa kasvamaan jyrkästi lähimmän 15 vuoden aikana. Vuoteen 2030 mennessä heidän määränsä tulee yli kaksinkertaistumaan. Yli 75-vuotaiden määrä kasvaa vähitellen, mutta jyrkin kasvuvaihe ajoittuu vasta vuoden 2020 jälkeen. Yli 75-vuotiaiden määrä tulee Espoossa lähes nelinkertaistumaan vuoteen 2030 mennessä. Kaikkien muiden ikäryhmien määrä tulee kasvamaan Espoossa edelleen suhteellisen vakaasti. Ikäryhmä 30-44-vuotiaat säilyy ennusteen mukaan Espoon suurimpana ikäryhmänä. Kaikkien alle 60-vuotiaitten ikäryhmien osuus Espoon väestöstä tulee kuitenkin supistumaan samalla kun ikääntyvien osuus tulee kasvamaan.

Eri väestöennustevaihtoehtojen välillä ei ole merkittäviä eroja ikääntyvien ihmisten määrässä, koska kysymyksessä on Espoossa jo nykyisin asuvan keski-ikäisen väestön luonnollisesta vanhenemisesta. Sen sijaan ennusteiden välillä on eroja lasten ja työikäisten määrässä. Mitä nopeammin väestö kasvaa sitä enemmän Espooseen tulee työikäisiä ja lapsia. Tästä seuraa myös se, että mitä nopeammin väestö kasvaa, sitä hitaammin ikääntyneiden väestöosuus kohoaa.

Kuvio 5.6. Ikäryhmien (15 vuoden ikäryhmät) määrä Espoossa ennusteen perusvaihtoehdon mukaan 2002-2030



Vertailut muihin ennusteisiin

YTV ja Uudenmaan liitto arvioivat pääkaupunkiseudun tulevaisuuskuva ja Uudenmaan maakuntakaavaa varten tehdyssä ennusteessa Espoon väestön kasvavan suunnilleen samaa vauhtia kuin tämän tutkimuksen nopean kasvun vaihtoehdossa.

Sen sijaan Tilastokeskuksen vuonna 2001 julkaistussa kunnittaisessa väestöennusteessa Espoon väestönkasvu arvioidaan suunnilleen samaksi kuin hitaan kasvun vaihtoehdossa.

Taulukko 5.2. Vaihtoehtoisia väestöennusteita Espoolle

	1000 henkeä			
	2002	2010	2025	2030
Perusvaihtoehto	217	245	292	305
Nopea kasvu	217	249	305	322
Hidas kasvu	217	240	273	283
YTV ja UM:n liitto 2002 ⁶	217	252	300	
Tilastokeskus 2001	217	243	273	278

⁶ Pääkaupunkiseudun tulevaisuuskuva PKS 2025 luonnos

Espoon väestöennuste ikäryhmittäin 2002-2030

Liite 1

Molemmat sukupuolet, perusvaihtoehto

Vuosi	Yht.	0-6	7-15	16-24	25-64	65-74	75-	85+
2002	216836	21909	26237	26154	123664	11412	7460	1618
2003	220532	21883	26928	26295	125808	11873	7745	1696
2004	224145	21929	27541	26580	127691	12274	8130	1752
2005	227717	22088	27838	26872	129665	12671	8583	1771
2006	231245	22379	28001	27169	131733	12962	9001	1922
2007	234688	22555	28143	27447	133175	13935	9433	2005
2008	238139	22809	28235	27596	135400	14353	9747	2132
2009	241601	22990	28181	28209	137069	15073	10080	2277
2010	245071	23265	28066	28815	138547	15980	10398	2408
2011	248546	23540	28095	29494	139139	17507	10771	2569
2012	251774	23787	28095	30135	139406	19170	11182	2714
2013	254982	24023	28172	30708	139732	20680	11667	2827
2014	258180	24250	28372	30972	140420	21988	12178	2996
2015	261357	24471	28701	31105	141342	22996	12742	3205
2016	264517	24676	28926	31224	142454	24055	13182	3392
2017	267653	24877	29227	31292	143720	24335	14203	3580
2018	270772	25071	29445	31215	145217	25190	14633	3689
2019	273884	25259	29762	31077	146715	25731	15341	3812
2020	276976	25453	30067	31081	148199	25999	16177	3919
2021	280053	25654	30368	31081	149653	25718	17579	4066
2022	282996	25851	30642	31143	150923	25311	19126	4237
2023	285911	26052	30905	31330	152084	24956	20585	4450
2024	288803	26257	31164	31646	153221	24641	21874	4682
2025	291668	26461	31407	31859	154419	24591	22930	4952
2026	294501	26657	31651	32148	155428	24707	23910	5133
2027	297288	26841	31892	32355	156371	25127	24704	5677
2028	300033	27007	32125	32660	157214	25554	25472	5834
2029	302736	27152	32371	32953	158025	26045	26190	6172
2030	305384	27280	32618	33241	158772	26706	26767	6578

Miehet, perusvaihtoehto

Vuosi	Miehet yht.	0-6	7-15	16-24	25-64	65-74	75-	85+
2002	105711	11243	13335	13596	59959	5026	2552	410
2003	107422	11184	13691	13763	60824	5268	2692	422
2004	109093	11210	13975	13862	61710	5460	2874	448
2005	110742	11252	14107	14046	62630	5641	3066	454
2006	112369	11357	14202	14143	63623	5814	3229	504
2007	113953	11419	14256	14272	64287	6307	3414	534
2008	115540	11483	14382	14344	65250	6555	3526	571
2009	117129	11491	14402	14645	66021	6904	3667	621
2010	118721	11628	14332	14934	66683	7317	3828	667
2011	120314	11765	14326	15265	66918	8058	3982	731
2012	121779	11889	14279	15600	67036	8821	4155	786
2013	123230	12006	14321	15867	67181	9458	4397	839
2014	124676	12120	14382	15984	67565	9997	4628	911
2015	126111	12231	14505	16066	67950	10504	4855	984
2016	127534	12333	14591	16109	68478	10969	5053	1043
2017	128944	12434	14678	16224	69033	11054	5520	1111
2018	130341	12532	14705	16233	69776	11371	5725	1137
2019	131736	12625	14863	16151	70497	11566	6034	1179
2020	133120	12722	15015	16132	71243	11607	6401	1232
2021	134500	12823	15165	16086	71927	11474	7024	1283
2022	135814	12921	15302	16122	72437	11354	7677	1346

2023	137112	13022	15434	16177	72970	11236	8273	1446
2024	138399	13125	15563	16295	73465	11180	8771	1541
2025	139675	13227	15685	16376	74001	11151	9235	1634
2026	140939	13325	15807	16458	74455	11256	9639	1707
2027	142171	13417	15927	16480	74867	11545	9937	1927
2028	143383	13500	16043	16632	75196	11805	10207	1995
2029	144575	13572	16166	16778	75497	12109	10453	2121
2030	145744	13636	16290	16922	75805	12476	10615	2275

Espoon väestöennuste ikäryhmittäin 2002-2030

Liite 1

Naiset, perusvaihtoehto

Vuosi	Naiset yht.	0-6	7-15	16-24	25-64	65-74	75-	85+
2002	111125	10666	12902	12558	63705	6386	4908	1208
2003	113110	10699	13237	12532	64984	6605	5053	1274
2004	115052	10718	13565	12718	65981	6814	5255	1303
2005	116975	10836	13732	12826	67035	7030	5517	1317
2006	118876	11023	13799	13025	68110	7148	5772	1419
2007	120735	11136	13887	13175	68889	7628	6019	1471
2008	122599	11326	13853	13252	70150	7798	6220	1561
2009	124471	11499	13779	13564	71048	8169	6413	1657
2010	126349	11637	13735	13881	71864	8663	6570	1741
2011	128232	11775	13769	14229	72220	9449	6789	1838
2012	129995	11899	13815	14535	72370	10350	7027	1928
2013	131752	12017	13851	14841	72551	11222	7269	1988
2014	133504	12130	13990	14988	72855	11991	7550	2085
2015	135245	12240	14196	15039	73393	12492	7886	2221
2016	136983	12342	14334	15114	73977	13086	8128	2349
2017	138710	12442	14549	15068	74687	13281	8683	2469
2018	140431	12540	14741	14982	75441	13819	8908	2552
2019	142148	12633	14899	14926	76218	14164	9307	2633
2020	143856	12731	15052	14948	76957	14392	9776	2687
2021	145553	12831	15203	14994	77726	14244	10555	2783
2022	147183	12930	15340	15021	78486	13956	11449	2891
2023	148800	13031	15471	15153	79114	13720	12311	3004
2024	150404	13133	15601	15351	79757	13460	13103	3142
2025	151993	13235	15722	15482	80418	13440	13695	3318
2026	153562	13332	15844	15690	80974	13451	14271	3426
2027	155117	13424	15965	15876	81503	13582	14767	3750
2028	156649	13507	16082	16028	82018	13748	15265	3840
2029	158161	13580	16204	16175	82528	13937	15738	4051
2030	159640	13644	16328	16320	82967	14230	16152	4303

Espoon väestöennuste ikäryhmittäin 2002-2030

Liite 2

Molemmat sukupuolet, nopea vaihtoehto

Vuosi	Yht.	0-6	7-15	16-24	25-64	65-74	75-	85+
2002	216836	21909	26237	26154	123664	11412	7460	1618
2003	220932	21922	26954	26383	126048	11878	7747	1697
2004	225056	22023	27601	26775	128237	12284	8135	1753
2005	229203	22250	27940	27174	130561	12687	8591	1773
2006	233372	22622	28151	27576	133025	12985	9014	1925
2007	237324	22876	28338	27887	134811	13964	9448	2008
2008	241299	23213	28480	28055	137395	14390	9766	2136
2009	245297	23482	28485	28679	139433	15117	10102	2282
2010	249318	23858	28425	29294	141283	16032	10425	2413
2011	253357	24237	28516	29990	142244	17568	10802	2575
2012	257161	24589	28586	30657	142872	19240	11217	2721
2013	260956	24926	28743	31261	143557	20762	11707	2835
2014	264751	25247	29036	31560	144603	22082	12223	3005
2015	268534	25556	29464	31733	145883	23105	12792	3215
2016	272307	25843	29797	31897	147353	24179	13238	3404
2017	276063	26120	30211	32015	148976	24476	14266	3592
2018	279806	26382	30545	31997	150830	25349	14703	3703
2019	283547	26629	30990	31913	152687	25909	15418	3828
2020	287272	26876	31424	31979	154531	26199	16263	3937
2021	290983	27122	31852	32049	156346	25940	17673	4086
2022	294514	27356	32245	32175	157953	25556	19230	4258
2023	298018	27588	32615	32440	159451	25225	20699	4473
2024	301499	27820	32975	32843	160926	24935	22000	4708
2025	304954	28047	33310	33154	162461	24912	23070	4980
2026	308378	28264	33635	33549	163808	25057	24065	5163
2027	311758	28468	33949	33868	165090	25508	24875	5710
2028	315096	28655	34246	34298	166267	25969	25662	5871
2029	318396	28820	34547	34716	167416	26499	26398	6212
2030	321642	28970	34842	35129	168506	27200	26995	6621

Miehet, nopea vaihtoehto

Vuosi	Miehet yht.	0-6	7-15	16-24	25-64	65-74	75-	85+
2002	105711	11243	13335	13596	59959	5026	2552	410
2003	107622	11204	13705	13803	60948	5270	2693	423
2004	109549	11259	14006	13952	61992	5464	2876	449
2005	111486	11334	14158	14185	63091	5648	3069	455
2006	113433	11480	14278	14332	64285	5824	3234	504
2007	115272	11582	14354	14474	65124	6320	3419	535
2008	117121	11688	14506	14553	66269	6572	3533	573
2009	118978	11740	14556	14858	67227	6924	3674	622
2010	120846	11927	14514	15150	68076	7341	3837	669
2011	122720	12116	14540	15491	68494	8086	3992	732
2012	124472	12292	14529	15839	68792	8854	4167	789
2013	126217	12460	14612	16122	69115	9497	4411	842
2014	127961	12621	14719	16257	69679	10042	4644	913
2015	129699	12776	14892	16360	70241	10556	4873	987
2016	131428	12920	15033	16426	70947	11028	5074	1046
2017	133146	13058	15176	16566	71680	11121	5543	1114
2018	134855	13189	15260	16605	72601	11448	5751	1141
2019	136563	13313	15483	16551	73501	11652	6063	1184
2020	138262	13436	15699	16565	74426	11703	6433	1237

2021	139958	13560	15913	16554	75290	11582	7060	1288
2022	141564	13676	16109	16622	75967	11474	7717	1352
2023	143155	13792	16295	16717	76667	11367	8318	1453
2024	144736	13908	16474	16879	77328	11324	8822	1548
2025	146305	14022	16642	17010	78031	11309	9291	1642
2026	147862	14130	16805	17145	78651	11429	9702	1716
2027	149389	14232	16961	17223	79231	11734	10007	1938
2028	150895	14326	17109	17438	79724	12013	10285	2006
2029	152382	14408	17260	17647	80192	12336	10539	2134
2030	153847	14483	17407	17852	80669	12725	10711	2290

Espoon väestöennuste ikäryhmittäin 2002-2030

Liite 2

Naiset, nopea vaihtoehto

Vuosi	Naiset yht.	0-6	7-15	16-24	25-64	65-74	75-	85+
2002	111125	10666	12902	12558	63705	6386	4908	1208
2003	113310	10718	13250	12580	65100	6608	5055	1274
2004	115507	10764	13596	12823	66245	6820	5259	1304
2005	117717	10916	13782	12988	67470	7038	5522	1319
2006	119939	11142	13873	13244	68740	7160	5780	1421
2007	122052	11294	13984	13413	69687	7644	6029	1473
2008	124178	11525	13974	13502	71126	7818	6233	1563
2009	126319	11742	13929	13821	72206	8193	6428	1660
2010	128472	11931	13911	14144	73208	8691	6587	1745
2011	130637	12121	13976	14499	73749	9482	6810	1843
2012	132689	12297	14057	14818	74081	10387	7050	1933
2013	134739	12466	14132	15139	74442	11265	7295	1994
2014	136790	12626	14317	15303	74925	12040	7579	2092
2015	138835	12780	14572	15373	75642	12549	7919	2228
2016	140879	12924	14764	15471	76405	13151	8165	2358
2017	142917	13061	15034	15449	77295	13355	8723	2478
2018	144951	13192	15284	15392	78229	13902	8952	2562
2019	146984	13316	15507	15362	79186	14257	9355	2644
2020	149009	13439	15724	15415	80106	14495	9830	2700
2021	151025	13563	15939	15495	81056	14358	10614	2797
2022	152950	13679	16136	15553	81987	14082	11513	2907
2023	154863	13796	16321	15723	82784	13858	12381	3020
2024	156763	13912	16500	15964	83598	13610	13179	3159
2025	158649	14025	16668	16144	84430	13603	13779	3338
2026	160516	14134	16831	16404	85157	13628	14363	3447
2027	162370	14235	16988	16645	85859	13774	14868	3772
2028	164201	14329	17137	16860	86543	13956	15376	3864
2029	166014	14411	17287	17070	87224	14163	15859	4078
2030	167795	14486	17435	17276	87838	14475	16284	4332

Espoon väestöennuste ikäryhmittäin 2002-2030

Liite 3

Molemmat sukupuolet, hi das vaihto

Vuosi	Yht.	0-6	7-15	16-24	25-64	65-74	75-	85+
2002	216836	21909	26237	26154	123664	11412	7460	1618
2003	220532	21883	26928	26295	125808	11873	7745	1696
2004	223795	21894	27512	26496	127496	12270	8127	1751
2005	226933	22001	27769	26715	129210	12660	8577	1770
2006	229966	22226	27883	26953	130969	12943	8992	1920
2007	232425	22281	27943	27078	131805	13903	9416	2002
2008	234867	22400	27946	27101	133392	14308	9722	2127
2009	237293	22435	27795	27608	134396	15014	10046	2271
2010	239700	22554	27571	28121	135191	15907	10356	2400
2011	242086	22658	27487	28718	135084	17420	10719	2560
2012	244450	22761	27388	29315	134793	19072	11122	2704
2013	246783	22854	27352	29843	134561	20571	11602	2818
2014	249094	22930	27436	30057	134692	21868	12112	2989
2015	251377	23005	27633	30136	135057	22866	12678	3202
2016	253635	23073	27714	30197	135614	23914	13124	3396
2017	255865	23144	27861	30200	136324	24181	14156	3591
2018	258073	23216	27919	30050	137265	25024	14599	3711
2019	260271	23298	28064	29828	138208	25549	15325	3846
2020	262450	23397	28186	29745	139138	25800	16184	3967
2021	264612	23511	28306	29646	140037	25497	17615	4130
2022	266767	23647	28416	29611	140829	25067	19197	4319
2023	268899	23798	28509	29695	141515	24686	20695	4554
2024	271012	23960	28608	29893	142179	24343	22029	4810
2025	273105	24128	28703	29975	142903	24263	23134	5107
2026	275171	24292	28810	30122	143436	24345	24165	5316
2027	277197	24447	28928	30181	143898	24730	25015	5901
2028	279185	24584	29059	30326	144256	25117	25843	6093
2029	281136	24703	29211	30449	144584	25566	26623	6473
2030	283036	24802	29379	30569	144840	26181	27265	6929

Miehet, hi das vaihto

Vuosi	Miehet yht.	0-6	7-15	16-24	25-64	65-74	75-	85+
2002	105711	11243	13335	13596	59959	5026	2552	410
2003	107422	11184	13691	13763	60824	5268	2692	422
2004	108918	11193	13961	13823	61609	5458	2873	448
2005	110349	11207	14072	13974	62395	5637	3064	453
2006	111726	11279	14143	14045	63228	5806	3226	503
2007	112818	11280	14154	14104	63578	6294	3407	533
2008	113898	11276	14235	14122	64211	6537	3517	569
2009	114968	11211	14205	14376	64640	6880	3655	618
2010	116028	11271	14079	14623	64954	7287	3814	664
2011	117075	11323	14016	14917	64834	8021	3964	727
2012	118107	11374	13920	15229	64672	8778	4135	782
2013	119121	11420	13904	15472	64539	9410	4377	836
2014	120124	11458	13906	15561	64647	9944	4608	908
2015	121112	11496	13963	15615	64755	10445	4837	984
2016	122086	11529	13977	15627	65008	10906	5039	1045
2017	123043	11565	13988	15708	65287	10984	5511	1116
2018	123987	11601	13934	15678	65754	11297	5722	1147
2019	124927	11642	14007	15553	66199	11486	6041	1195
2020	125856	11691	14068	15491	66670	11519	6419	1253

2021	126781	11748	14127	15395	67080	11376	7056	1311
2022	127705	11816	14182	15379	67356	11245	7727	1381
2023	128615	11892	14229	15382	67656	11113	8343	1491
2024	129518	11973	14278	15440	67920	11044	8863	1597
2025	130412	12056	14326	15454	68224	10999	9351	1701
2026	131297	12139	14379	15465	68446	11087	9780	1787
2027	132154	12216	14438	15412	68623	11360	10105	2026
2028	132994	12285	14504	15485	68715	11601	10405	2108
2029	133815	12344	14580	15546	68780	11884	10681	2253
2030	134616	12394	14664	15606	68848	12231	10874	2429

Espoon väestöennuste ikäryhmittäin 2002-2030

Liite 3

Naiset, hi das vaihtoehto

Vuosi	Naiset yht.	0-6	7-15	16-24	25-64	65-74	75-	85+
2002	111125	10666	12902	12558	63705	6386	4908	1208
2003	113110	10699	13237	12532	64984	6605	5053	1274
2004	114878	10701	13551	12673	65887	6812	5254	1303
2005	116584	10794	13697	12741	66815	7023	5513	1316
2006	118239	10947	13741	12908	67741	7136	5766	1418
2007	119608	11001	13789	12974	68228	7609	6008	1469
2008	120969	11123	13711	12979	69181	7771	6204	1558
2009	122325	11223	13590	13232	69755	8134	6391	1653
2010	123673	11283	13492	13498	70237	8620	6542	1736
2011	125012	11336	13471	13801	70250	9398	6755	1833
2012	126343	11387	13469	14086	70121	10293	6987	1921
2013	127662	11434	13449	14371	70022	11161	7225	1982
2014	128970	11472	13530	14495	70045	11924	7504	2080
2015	130264	11510	13670	14521	70302	12421	7841	2218
2016	131550	11543	13737	14570	70606	13008	8086	2350
2017	132822	11579	13873	14492	71037	13197	8645	2475
2018	134086	11615	13984	14371	71511	13727	8877	2564
2019	135344	11656	14057	14274	72009	14064	9284	2652
2020	136593	11706	14119	14254	72468	14282	9765	2714
2021	137831	11763	14179	14252	72957	14121	10559	2820
2022	139062	11831	14234	14232	73474	13822	11470	2938
2023	140284	11906	14281	14313	73859	13573	12352	3062
2024	141495	11987	14330	14453	74260	13299	13166	3214
2025	142693	12071	14377	14520	74678	13263	13782	3406
2026	143874	12153	14431	14657	74990	13258	14385	3529
2027	145043	12231	14490	14768	75275	13371	14909	3876
2028	146191	12300	14555	14841	75542	13516	15438	3985
2029	147321	12359	14631	14903	75804	13682	15942	4220
2030	148420	12409	14715	14963	75993	13950	16391	4500

Helsingin seudun väestöennuste, perusvaihtoehto

Liite 4

Vuosi	Väestö 1. 1.	Väestönmuutos		Syntyneet		Kuolleet		Luonn. muut.		Nettomutto		T-mark. netto	Ulkom. netto	Seudul. netto
		Lkm	%	Lkm	%	Lkm	%	Lkm	%	Lkm	%			
Koko Hgin seutu														
2002	1213743	12745	1,05	14623	1,20	8878	0,73	5745	0,47	7000	0,58	3500	3500	0
2003	1226488	12233	1,00	14687	1,20	8954	0,73	5733	0,47	6500	0,53	3000	3500	0
2004	1238721	11723	0,95	14755	1,19	9032	0,73	5723	0,46	6000	0,48	2500	3500	0
2005	1250444	11211	0,90	14820	1,19	9109	0,73	5711	0,46	5500	0,44	2000	3500	0
2006	1261655	10702	0,85	14895	1,18	9193	0,73	5702	0,45	5000	0,40	1500	3500	0
2007	1272357	10680	0,84	14965	1,18	9285	0,73	5680	0,45	5000	0,39	1500	3500	0
2008	1283037	10659	0,83	15051	1,17	9393	0,73	5659	0,44	5000	0,39	1500	3500	0
2009	1293696	10632	0,82	15133	1,17	9501	0,73	5632	0,44	5000	0,39	1500	3500	0
2010	1304329	10605	0,81	15228	1,17	9623	0,74	5605	0,43	5000	0,38	1500	3500	0
2011	1314934	9587	0,73	15329	1,17	9742	0,74	5587	0,42	4000	0,30	1500	2500	0
2012	1324521	9466	0,71	15405	1,16	9939	0,75	5466	0,41	4000	0,30	1500	2500	0
2013	1333987	9366	0,70	15484	1,16	10118	0,76	5366	0,40	4000	0,30	1500	2500	0
2014	1343353	9239	0,69	15556	1,16	10318	0,77	5239	0,39	4000	0,30	1500	2500	0
2015	1352592	9121	0,67	15623	1,16	10502	0,78	5121	0,38	4000	0,30	1500	2500	0
2016	1361713	8979	0,66	15683	1,15	10704	0,79	4979	0,37	4000	0,29	1500	2500	0
2017	1370692	8845	0,65	15749	1,15	10904	0,80	4845	0,35	4000	0,29	1500	2500	0
2018	1379536	8723	0,63	15820	1,15	11097	0,80	4723	0,34	4000	0,29	1500	2500	0
2019	1388260	8573	0,62	15890	1,14	11318	0,82	4573	0,33	4000	0,29	1500	2500	0
2020	1396832	8432	0,60	15959	1,14	11528	0,83	4432	0,32	4000	0,29	1500	2500	0
2021	1405264	7776	0,55	16025	1,14	11750	0,84	4276	0,30	3500	0,25	1500	2000	0
2022	1413040	7576	0,54	16065	1,14	11989	0,85	4076	0,29	3500	0,25	1500	2000	0
2023	1420616	7386	0,52	16095	1,13	12209	0,86	3886	0,27	3500	0,25	1500	2000	0
2024	1428002	7139	0,50	16103	1,13	12464	0,87	3639	0,25	3500	0,25	1500	2000	0
2025	1435141	6894	0,48	16095	1,12	12701	0,88	3394	0,24	3500	0,24	1500	2000	0
2026	1442035	6628	0,46	16076	1,11	12949	0,90	3128	0,22	3500	0,24	1500	2000	0
2027	1448663	6332	0,44	16040	1,11	13208	0,91	2832	0,20	3500	0,24	1500	2000	0
2028	1454995	6042	0,42	15999	1,10	13457	0,92	2542	0,17	3500	0,24	1500	2000	0
2029	1461036	5733	0,39	15952	1,09	13720	0,94	2233	0,15	3500	0,24	1500	2000	0
2030	1466769	5446	0,37	15905	1,08	13959	0,95	1946	0,13	3500	0,24	1500	2000	0
Helsinki														
2002	559718	3448	0,62	6004	1,07	5156	0,92	848	0,15	2600	0,46	3750	2100	-3250
2003	563166	3206	0,57	6006	1,07	5150	0,91	856	0,15	2350	0,42	3500	2100	-3250
2004	566373	2974	0,53	6019	1,06	5145	0,91	874	0,15	2100	0,37	3250	2100	-3250
2005	569347	2750	0,48	6039	1,06	5139	0,90	900	0,16	1850	0,32	3000	2100	-3250
2006	572097	2525	0,44	6069	1,06	5144	0,90	925	0,16	1600	0,28	2750	2100	-3250
2007	574622	2563	0,45	6106	1,06	5143	0,90	963	0,17	1600	0,28	2750	2100	-3250
2008	577185	2590	0,45	6147	1,06	5157	0,89	990	0,17	1600	0,28	2750	2100	-3250
2009	579775	2619	0,45	6189	1,07	5170	0,89	1019	0,18	1600	0,28	2750	2100	-3250
2010	582394	2653	0,46	6240	1,07	5187	0,89	1053	0,18	1600	0,27	2750	2100	-3250
2011	585047	2185	0,37	6290	1,08	5205	0,89	1085	0,19	1100	0,19	2750	1600	-3250
2012	587232	2175	0,37	6326	1,08	5251	0,89	1075	0,18	1100	0,19	2750	1600	-3250
2013	589407	2155	0,37	6357	1,08	5302	0,90	1055	0,18	1100	0,19	2750	1600	-3250
2014	591562	2119	0,36	6377	1,08	5358	0,91	1019	0,17	1100	0,19	2750	1600	-3250
2015	593681	2080	0,35	6385	1,08	5405	0,91	980	0,17	1100	0,19	2750	1600	-3250
2016	595761	2026	0,34	6383	1,07	5457	0,92	926	0,16	1100	0,18	2750	1600	-3250
2017	597787	1964	0,33	6377	1,07	5512	0,92	864	0,14	1100	0,18	2750	1600	-3250
2018	599751	1900	0,32	6368	1,06	5568	0,93	800	0,13	1100	0,18	2750	1600	-3250
2019	601651	1827	0,30	6356	1,06	5628	0,94	727	0,12	1100	0,18	2750	1600	-3250
2020	603478	1755	0,29	6343	1,05	5688	0,94	655	0,11	1100	0,18	2750	1600	-3250
2021	605233	1427	0,24	6330	1,05	5753	0,95	577	0,10	850	0,14	2750	1350	-3250
2022	606659	1333	0,22	6306	1,04	5823	0,96	483	0,08	850	0,14	2750	1350	-3250
2023	607992	1242	0,20	6278	1,03	5886	0,97	392	0,06	850	0,14	2750	1350	-3250
2024	609235	1130	0,19	6247	1,03	5966	0,98	280	0,05	850	0,14	2750	1350	-3250
2025	610365	1019	0,17	6209	1,02	6040	0,99	169	0,03	850	0,14	2750	1350	-3250
2026	611383	903	0,15	6169	1,01	6115	1,00	53	0,01	850	0,14	2750	1350	-3250
2027	612287	778	0,13	6124	1,00	6196	1,01	-72	-0,01	850	0,14	2750	1350	-3250
2028	613065	654	0,11	6077	0,99	6273	1,02	-196	-0,03	850	0,14	2750	1350	-3250
2029	613719	519	0,08	6027	0,98	6358	1,04	-331	-0,05	850	0,14	2750	1350	-3250
2030	614238	389	0,06	5977	0,97	6438	1,05	-461	-0,08	850	0,14	2750	1350	-3250

Helsingin seudun väestöennuste, perusvaihtoehto

Liite 4

Vuosi	Väestö		Väestömuutos		Syntyneet		Kuolleet		Luonn. muut.		Nettomutto		T-mark. netto	Ulkom. netto	Seudul. netto
	1. 1.	Lkm	Lkm	%	Lkm	%	Lkm	%	Lkm	%	Lkm	%			
Espoo															
2002	216836	3696	1,70	3103	1,43	1046	0,48	2056	0,95	1640	0,76	500	640	500	
2003	220532	3613	1,64	3146	1,43	1074	0,49	2073	0,94	1540	0,70	400	640	500	
2004	224145	3572	1,59	3184	1,42	1103	0,49	2082	0,93	1490	0,66	350	640	500	
2005	227717	3528	1,55	3225	1,42	1136	0,50	2088	0,92	1440	0,63	300	640	500	
2006	231245	3443	1,49	3266	1,41	1163	0,50	2103	0,91	1340	0,58	200	640	500	
2007	234688	3451	1,47	3301	1,41	1189	0,51	2111	0,90	1340	0,57	200	640	500	
2008	238139	3461	1,45	3347	1,41	1225	0,51	2121	0,89	1340	0,56	200	640	500	
2009	241601	3470	1,44	3384	1,40	1254	0,52	2130	0,88	1340	0,55	200	640	500	
2010	245071	3475	1,42	3425	1,40	1290	0,53	2135	0,87	1340	0,55	200	640	500	
2011	248546	3228	1,30	3464	1,39	1325	0,53	2138	0,86	1090	0,44	200	390	500	
2012	251774	3208	1,27	3489	1,39	1371	0,54	2118	0,84	1090	0,43	200	390	500	
2013	254982	3198	1,25	3518	1,38	1410	0,55	2108	0,83	1090	0,43	200	390	500	
2014	258180	3177	1,23	3541	1,37	1454	0,56	2087	0,81	1090	0,42	200	390	500	
2015	261357	3160	1,21	3566	1,36	1496	0,57	2070	0,79	1090	0,42	200	390	500	
2016	264517	3136	1,19	3592	1,36	1546	0,58	2046	0,77	1090	0,41	200	390	500	
2017	267653	3118	1,17	3619	1,35	1591	0,59	2028	0,76	1090	0,41	200	390	500	
2018	270772	3112	1,15	3651	1,35	1629	0,60	2022	0,75	1090	0,40	200	390	500	
2019	273884	3093	1,13	3684	1,34	1681	0,61	2003	0,73	1090	0,40	200	390	500	
2020	276976	3076	1,11	3718	1,34	1731	0,63	1986	0,72	1090	0,39	200	390	500	
2021	280053	2944	1,05	3753	1,34	1775	0,63	1979	0,71	965	0,34	200	265	500	
2022	282996	2915	1,03	3782	1,34	1832	0,65	1950	0,69	965	0,34	200	265	500	
2023	285911	2892	1,01	3810	1,33	1883	0,66	1927	0,67	965	0,34	200	265	500	
2024	288803	2865	0,99	3833	1,33	1933	0,67	1900	0,66	965	0,33	200	265	500	
2025	291668	2833	0,97	3854	1,32	1986	0,68	1868	0,64	965	0,33	200	265	500	
2026	294501	2788	0,95	3871	1,31	2048	0,70	1823	0,62	965	0,33	200	265	500	
2027	297288	2744	0,92	3884	1,31	2105	0,71	1779	0,60	965	0,32	200	265	500	
2028	300033	2704	0,90	3898	1,30	2159	0,72	1739	0,58	965	0,32	200	265	500	
2029	302736	2648	0,87	3910	1,29	2226	0,74	1683	0,56	965	0,32	200	265	500	
2030	305384	2609	0,85	3924	1,28	2279	0,75	1644	0,54	965	0,32	200	265	500	
Muu Hgin seutu															
2002	437189	5601	1,28	5516	1,26	2675	0,61	2841	0,65	2760	0,63	-750	760	2750	
2003	442790	5414	1,22	5534	1,25	2730	0,62	2804	0,63	2610	0,59	-900	760	2750	
2004	448204	5177	1,16	5551	1,24	2784	0,62	2767	0,62	2410	0,54	-1100	760	2750	
2005	453381	4932	1,09	5556	1,23	2833	0,62	2722	0,60	2210	0,49	-1300	760	2750	
2006	458313	4734	1,03	5561	1,21	2887	0,63	2674	0,58	2060	0,45	-1450	760	2750	
2007	463047	4666	1,01	5558	1,20	2952	0,64	2606	0,56	2060	0,44	-1450	760	2750	
2008	467713	4607	0,99	5558	1,19	3011	0,64	2547	0,54	2060	0,44	-1450	760	2750	
2009	472321	4543	0,96	5560	1,18	3077	0,65	2483	0,53	2060	0,44	-1450	760	2750	
2010	476864	4477	0,94	5563	1,17	3146	0,66	2417	0,51	2060	0,43	-1450	760	2750	
2011	481341	4174	0,87	5575	1,16	3212	0,67	2364	0,49	1810	0,38	-1450	510	2750	
2012	485514	4083	0,84	5590	1,15	3317	0,68	2273	0,47	1810	0,37	-1450	510	2750	
2013	489598	4014	0,82	5609	1,15	3405	0,70	2204	0,45	1810	0,37	-1450	510	2750	
2014	493612	3943	0,80	5639	1,14	3506	0,71	2133	0,43	1810	0,37	-1450	510	2750	
2015	497555	3880	0,78	5672	1,14	3601	0,72	2070	0,42	1810	0,36	-1450	510	2750	
2016	501435	3817	0,76	5707	1,14	3701	0,74	2007	0,40	1810	0,36	-1450	510	2750	
2017	505251	3762	0,74	5753	1,14	3801	0,75	1952	0,39	1810	0,36	-1450	510	2750	
2018	509014	3711	0,73	5802	1,14	3901	0,77	1901	0,37	1810	0,36	-1450	510	2750	
2019	512725	3653	0,71	5851	1,14	4008	0,78	1843	0,36	1810	0,35	-1450	510	2750	
2020	516378	3601	0,70	5899	1,14	4109	0,80	1791	0,35	1810	0,35	-1450	510	2750	
2021	519978	3406	0,65	5943	1,14	4222	0,81	1721	0,33	1685	0,32	-1450	385	2750	
2022	523384	3328	0,64	5977	1,14	4334	0,83	1643	0,31	1685	0,32	-1450	385	2750	
2023	526712	3252	0,62	6007	1,14	4440	0,84	1567	0,30	1685	0,32	-1450	385	2750	
2024	529964	3144	0,59	6024	1,14	4564	0,86	1459	0,28	1685	0,32	-1450	385	2750	
2025	533108	3043	0,57	6032	1,13	4674	0,88	1358	0,25	1685	0,32	-1450	385	2750	
2026	536151	2937	0,55	6037	1,13	4785	0,89	1252	0,23	1685	0,31	-1450	385	2750	
2027	539088	2810	0,52	6032	1,12	4907	0,91	1125	0,21	1685	0,31	-1450	385	2750	
2028	541897	2684	0,50	6024	1,11	5025	0,93	999	0,18	1685	0,31	-1450	385	2750	
2029	544581	2566	0,47	6016	1,10	5136	0,94	881	0,16	1685	0,31	-1450	385	2750	
2030	547147	2448	0,45	6005	1,10	5242	0,96	763	0,14	1685	0,31	-1450	385	2750	

Helsingin seudun väestöennuste, perusvaihtoehto

Liite 4

Vuosi	Väestö Lkm	0- 14 Lkm	0- 14 %	15- 29 Lkm	15- 29 %	30- 44 Lkm	30- 44 %	45- 59 Lkm	45- 59 %	60- 74 Lkm	60- 74 %	75+ Lkm	75+ %
Koko Hgin seutu													
2002	1213743	221541	18,25	247943	20,43	292854	24,13	260409	21,46	132414	10,91	58582	4,83
2003	1226488	222240	18,12	251895	20,54	292580	23,86	266136	21,70	133945	10,92	59694	4,87
2004	1238721	221957	17,92	256732	20,73	292641	23,62	268436	21,67	137825	11,13	61130	4,93
2005	1250444	221382	17,70	259255	20,73	294122	23,52	270700	21,65	142213	11,37	62772	5,02
2006	1261655	220133	17,45	261053	20,69	296170	23,47	269934	21,40	149879	11,88	64486	5,11
2007	1272357	218798	17,20	262185	20,61	298066	23,43	268230	21,08	158984	12,50	66093	5,19
2008	1283037	216874	16,90	263899	20,57	299522	23,34	266984	20,81	168197	13,11	67562	5,27
2009	1293696	215180	16,63	266027	20,56	299855	23,18	266745	20,62	177242	13,70	68647	5,31
2010	1304329	213592	16,38	267961	20,54	300011	23,00	267629	20,52	185133	14,19	70002	5,37
2011	1314934	212652	16,17	269758	20,51	300173	22,83	269104	20,47	191571	14,57	71675	5,45
2012	1324521	212217	16,02	270083	20,39	300296	22,67	271488	20,50	197200	14,89	73237	5,53
2013	1333987	212068	15,90	269496	20,20	300971	22,56	273778	20,52	202514	15,18	75161	5,63
2014	1343353	212652	15,83	269079	20,03	301422	22,44	275909	20,54	206724	15,39	77567	5,77
2015	1352592	213137	15,76	269292	19,91	303164	22,41	276176	20,42	210647	15,57	80176	5,93
2016	1361713	213681	15,69	269790	19,81	304821	22,39	276139	20,28	215418	15,82	81863	6,01
2017	1370692	214611	15,66	270427	19,73	306389	22,35	275495	20,10	217340	15,86	86428	6,31
2018	1379536	215602	15,63	270720	19,62	308621	22,37	274817	19,92	222069	16,10	87706	6,36
2019	1388260	216629	15,60	270108	19,46	312029	22,48	274501	19,77	223918	16,13	91073	6,56
2020	1396832	217680	15,58	269271	19,28	313459	22,44	275679	19,74	225828	16,17	94916	6,80
2021	1405264	218750	15,57	267826	19,06	314483	22,38	277498	19,75	225359	16,04	101347	7,21
2022	1413040	219738	15,55	266164	18,84	314989	22,29	279226	19,76	224212	15,87	108710	7,69
2023	1420616	220713	15,54	263929	18,58	316068	22,25	280525	19,75	223514	15,73	115867	8,16
2024	1428002	221648	15,52	261938	18,34	317559	22,24	280714	19,66	223714	15,67	122429	8,57
2025	1435141	222535	15,51	260059	18,12	318861	22,22	280707	19,56	224875	15,67	128104	8,93
2026	1442035	223344	15,49	258831	17,95	320037	22,19	280652	19,46	226450	15,70	132722	9,20
2027	1448663	224038	15,47	258298	17,83	320157	22,10	280836	19,39	228856	15,80	136477	9,42
2028	1454995	224626	15,44	258063	17,74	319366	21,95	281564	19,35	231185	15,89	140191	9,64
2029	1461036	225099	15,41	258567	17,70	318733	21,82	282045	19,30	233274	15,97	143319	9,81
2030	1466769	225459	15,37	258979	17,66	318719	21,73	283716	19,34	233607	15,93	146289	9,97

Helsinki

2002	559718	83636	14,94	123579	22,08	135053	24,13	116100	20,74	65985	11,79	35365	6,32
2003	563166	82845	14,71	126251	22,42	134023	23,80	118330	21,01	66126	11,74	35591	6,32
2004	566373	81698	14,42	129066	22,79	133211	23,52	119014	21,01	67375	11,90	36009	6,36
2005	569347	80398	14,12	130473	22,92	133391	23,43	119735	21,03	68919	12,10	36431	6,40
2006	572097	79007	13,81	131097	22,92	134011	23,42	119224	20,84	71828	12,56	36931	6,46
2007	574622	77553	13,50	131375	22,86	134782	23,46	118213	20,57	75341	13,11	37358	6,50
2008	577185	76065	13,18	131609	22,80	135376	23,45	117457	20,35	78969	13,68	37710	6,53
2009	579775	74699	12,88	131921	22,75	135541	23,38	117295	20,23	82471	14,22	37847	6,53
2010	582394	73448	12,61	132139	22,69	135763	23,31	117485	20,17	85419	14,67	38140	6,55
2011	585047	72556	12,40	132091	22,58	136023	23,25	118120	20,19	87656	14,98	38601	6,60
2012	587232	71934	12,25	131196	22,34	136563	23,26	119014	20,27	89624	15,26	38901	6,62
2013	589407	71489	12,13	130023	22,06	137323	23,30	119562	20,29	91597	15,54	39413	6,69
2014	591562	71358	12,06	129177	21,84	137838	23,30	120088	20,30	92957	15,71	40144	6,79
2015	593681	71342	12,02	128457	21,64	139054	23,42	119468	20,12	94390	15,90	40969	6,90
2016	595761	71419	11,99	127621	21,42	140384	23,56	118773	19,94	96197	16,15	41367	6,94
2017	597787	71838	12,02	126803	21,21	141548	23,68	117884	19,72	96715	16,18	42998	7,19
2018	599751	72163	12,03	125853	20,98	143255	23,89	116698	19,46	98515	16,43	43267	7,21
2019	601651	72486	12,05	124579	20,71	145265	24,14	115744	19,24	99055	16,46	44523	7,40
2020	603478	72791	12,06	123181	20,41	146057	24,20	115807	19,19	99660	16,51	45982	7,62
2021	605233	73069	12,07	121715	20,11	146250	24,16	116342	19,22	99338	16,41	48519	8,02
2022	606659	73276	12,08	120101	19,80	146187	24,10	117047	19,29	98625	16,26	51424	8,48
2023	607992	73429	12,08	118464	19,48	146078	24,03	117579	19,34	98165	16,15	54278	8,93
2024	609235	73520	12,07	116958	19,20	146045	23,97	117693	19,32	98226	16,12	56792	9,32
2025	610365	73547	12,05	115576	18,94	145920	23,91	117842	19,31	98555	16,15	58925	9,65
2026	611383	73495	12,02	114556	18,74	145536	23,80	118004	19,30	99231	16,23	60561	9,91
2027	612287	73356	11,98	113884	18,60	144542	23,61	118572	19,37	100121	16,35	61812	10,10
2028	613065	73138	11,93	113397	18,50	143268	23,37	119351	19,47	100707	16,43	63204	10,31
2029	613719	72844	11,87	113230	18,45	142309	23,19	119868	19,53	101212	16,49	64257	10,47
2030	614238	72482	11,80	113182	18,43	141469	23,03	121029	19,70	100673	16,39	65403	10,65

Helsingin seudun väestöennuste, perusvaihtoehto

Liite 4

Vuosi	Väestö Lkm	0-14 Lkm	0-14 %	15-29 Lkm	15-29 %	30-44 Lkm	30-44 %	45-59 Lkm	45-59 %	60-74 Lkm	60-74 %	75+ Lkm	75+ %
Espoo													
2002	216836	45624	21,04	44625	20,58	53347	24,60	45199	20,84	20581	9,49	7460	3,44
2003	220532	46252	20,97	45324	20,55	53786	24,39	46267	20,98	21157	9,59	7745	3,51
2004	224145	46679	20,83	46312	20,66	54174	24,17	46879	20,91	21971	9,80	8130	3,63
2005	227717	47100	20,68	46963	20,62	54813	24,07	47365	20,80	22893	10,05	8583	3,77
2006	231245	47391	20,49	47583	20,58	55454	23,98	47267	20,44	24549	10,62	9001	3,89
2007	234688	47701	20,33	48095	20,49	55937	23,83	47136	20,08	26386	11,24	9433	4,02
2008	238139	47782	20,06	48842	20,51	56410	23,69	47080	19,77	28278	11,87	9747	4,09
2009	241601	47905	19,83	49747	20,59	56654	23,45	47241	19,55	29974	12,41	10080	4,17
2010	245071	48168	19,65	50349	20,54	56999	23,26	47711	19,47	31446	12,83	10398	4,24
2011	248546	48434	19,49	50982	20,51	57459	23,12	48107	19,36	32794	13,19	10771	4,33
2012	251774	48722	19,35	51349	20,39	57762	22,94	48853	19,40	33906	13,47	11182	4,44
2013	254982	49121	19,26	51505	20,20	58029	22,76	49734	19,51	34927	13,70	11667	4,58
2014	258180	49647	19,23	51772	20,05	58288	22,58	50412	19,53	35884	13,90	12178	4,72
2015	261357	50051	19,15	52185	19,97	58820	22,51	50911	19,48	36648	14,02	12742	4,88
2016	264517	50527	19,10	52736	19,94	59091	22,34	51418	19,44	37562	14,20	13182	4,98
2017	267653	50913	19,02	53366	19,94	59493	22,23	51766	19,34	37912	14,16	14203	5,31
2018	270772	51386	18,98	53910	19,91	59898	22,12	52116	19,25	38829	14,34	14633	5,40
2019	273884	51852	18,93	54268	19,81	60647	22,14	52425	19,14	39350	14,37	15341	5,60
2020	276976	52320	18,89	54626	19,72	61094	22,06	52987	19,13	39773	14,36	16177	5,84
2021	280053	52785	18,85	54862	19,59	61543	21,98	53559	19,12	39725	14,18	17579	6,28
2022	282996	53220	18,81	55088	19,47	61901	21,87	53990	19,08	39671	14,02	19126	6,76
2023	285911	53656	18,77	55087	19,27	62492	21,86	54404	19,03	39687	13,88	20585	7,20
2024	288803	54080	18,73	55130	19,09	63243	21,90	54586	18,90	39891	13,81	21874	7,57
2025	291668	54499	18,69	55311	18,96	63694	21,84	54860	18,81	40374	13,84	22930	7,86
2026	294501	54906	18,64	55494	18,84	64181	21,79	55233	18,75	40777	13,85	23910	8,12
2027	297288	55293	18,60	55759	18,76	64493	21,69	55533	18,68	41507	13,96	24704	8,31
2028	300033	55669	18,55	56136	18,71	64593	21,53	55801	18,60	42361	14,12	25472	8,49
2029	302736	56033	18,51	56641	18,71	64803	21,41	56052	18,52	43017	14,21	26190	8,65
2030	305384	56387	18,46	57024	18,67	65158	21,34	56563	18,52	43485	14,24	26767	8,77

Mu Hgin seutu

2002	437189	92281	21,11	79739	18,24	104454	23,89	99110	22,67	45848	10,49	15757	3,60
2003	442790	93142	21,04	80319	18,14	104771	23,66	101539	22,93	46662	10,54	16357	3,69
2004	448204	93579	20,88	81354	18,15	105255	23,48	102544	22,88	48479	10,82	16992	3,79
2005	453381	93885	20,71	81819	18,05	105917	23,36	103600	22,85	50402	11,12	17758	3,92
2006	458313	93735	20,45	82374	17,97	106706	23,28	103443	22,57	53503	11,67	18554	4,05
2007	463047	93544	20,20	82715	17,86	107347	23,18	102881	22,22	57257	12,37	19302	4,17
2008	467713	93027	19,89	83448	17,84	107737	23,03	102447	21,90	60950	13,03	20104	4,30
2009	472321	92576	19,60	84359	17,86	107659	22,79	102210	21,64	64797	13,72	20720	4,39
2010	476864	91976	19,29	85473	17,92	107249	22,49	102433	21,48	68268	14,32	21464	4,50
2011	481341	91662	19,04	86686	18,01	106692	22,17	102877	21,37	71121	14,78	22303	4,63
2012	485514	91561	18,86	87538	18,03	105971	21,83	103621	21,34	73670	15,17	23154	4,77
2013	489598	91458	18,68	87967	17,97	105619	21,57	104482	21,34	75990	15,52	24082	4,92
2014	493612	91647	18,57	88130	17,85	105297	21,33	105409	21,35	77883	15,78	25245	5,11
2015	497555	91744	18,44	88651	17,82	105289	21,16	105798	21,26	79608	16,00	26465	5,32
2016	501435	91734	18,29	89433	17,84	105346	21,01	105948	21,13	81659	16,28	27315	5,45
2017	505251	91860	18,18	90258	17,86	105348	20,85	105846	20,95	82713	16,37	29227	5,78
2018	509014	92054	18,08	90958	17,87	105469	20,72	106004	20,83	84724	16,64	29806	5,86
2019	512725	92291	18,00	91261	17,80	106117	20,70	106332	20,74	85514	16,68	31210	6,09
2020	516378	92569	17,93	91465	17,71	106308	20,59	106884	20,70	86395	16,73	32756	6,34
2021	519978	92897	17,87	91250	17,55	106690	20,52	107597	20,69	86296	16,60	35249	6,78
2022	523384	93242	17,82	90975	17,38	106901	20,42	108190	20,67	85916	16,42	38160	7,29
2023	526712	93628	17,78	90378	17,16	107498	20,41	108542	20,61	85662	16,26	41005	7,79
2024	529964	94048	17,75	89850	16,95	108271	20,43	108435	20,46	85597	16,15	43763	8,26
2025	533108	94489	17,72	89172	16,73	109247	20,49	108005	20,26	85946	16,12	46249	8,68
2026	536151	94942	17,71	88781	16,56	110320	20,58	107414	20,03	86442	16,12	48252	9,00
2027	539088	95390	17,69	88655	16,45	111122	20,61	106731	19,80	87229	16,18	49962	9,27
2028	541897	95818	17,68	88530	16,34	111505	20,58	106413	19,64	88117	16,26	51514	9,51
2029	544581	96222	17,67	88696	16,29	111621	20,50	106125	19,49	89045	16,35	52872	9,71
2030	547147	96590	17,65	88773	16,22	112092	20,49	106124	19,40	89449	16,35	54119	9,89

Helsingin seudun väestöennuste, nopea vaihtoehto

Liite 5

Vuosi	Väestö 1. 1.	Väestönmuutos		Syntyneet		Kuolleet		Luonn. muut.		Nettomutto		T-mark. netto	Ulkom. netto	Seudul. netto
		Lkm	%	Lkm	%	Lkm	%	Lkm	%	Lkm	%			
Koko Hgin seutu														
2002	1213743	13745	1,13	14623	1,20	8878	0,73	5745	0,47	8000	0,66	4000	4000	0
2003	1227488	13759	1,12	14714	1,20	8955	0,73	5759	0,47	8000	0,65	4000	4000	0
2004	1241247	13787	1,11	14823	1,19	9036	0,73	5787	0,47	8000	0,64	4000	4000	0
2005	1255034	13826	1,10	14943	1,19	9117	0,73	5826	0,46	8000	0,64	4000	4000	0
2006	1268859	12381	0,98	15087	1,19	9206	0,73	5881	0,46	6500	0,51	2500	4000	0
2007	1281241	12404	0,97	15204	1,19	9301	0,73	5904	0,46	6500	0,51	2500	4000	0
2008	1293644	12426	0,96	15338	1,19	9412	0,73	5926	0,46	6500	0,50	2500	4000	0
2009	1306071	12444	0,95	15467	1,18	9523	0,73	5944	0,46	6500	0,50	2500	4000	0
2010	1318515	12459	0,94	15608	1,18	9649	0,73	5959	0,45	6500	0,49	2500	4000	0
2011	1330974	11481	0,86	15753	1,18	9771	0,73	5981	0,45	5500	0,41	2500	3000	0
2012	1342455	11398	0,85	15870	1,18	9972	0,74	5898	0,44	5500	0,41	2500	3000	0
2013	1353853	11331	0,84	15986	1,18	10155	0,75	5831	0,43	5500	0,41	2500	3000	0
2014	1365184	11234	0,82	16092	1,18	10359	0,76	5734	0,42	5500	0,40	2500	3000	0
2015	1376417	11142	0,81	16189	1,18	10547	0,77	5642	0,41	5500	0,40	2500	3000	0
2016	1387559	11021	0,79	16275	1,17	10754	0,78	5521	0,40	5500	0,40	2500	3000	0
2017	1398580	10905	0,78	16364	1,17	10959	0,78	5405	0,39	5500	0,39	2500	3000	0
2018	1409485	10797	0,77	16454	1,17	11157	0,79	5297	0,38	5500	0,39	2500	3000	0
2019	1420282	10659	0,75	16541	1,16	11382	0,80	5159	0,36	5500	0,39	2500	3000	0
2020	1430941	10527	0,74	16625	1,16	11598	0,81	5027	0,35	5500	0,38	2500	3000	0
2021	1441468	9379	0,65	16705	1,16	11826	0,82	4879	0,34	4500	0,31	2000	2500	0
2022	1450847	9175	0,63	16745	1,15	12070	0,83	4675	0,32	4500	0,31	2000	2500	0
2023	1460022	8978	0,61	16774	1,15	12296	0,84	4478	0,31	4500	0,31	2000	2500	0
2024	1469000	8725	0,59	16781	1,14	12557	0,85	4225	0,29	4500	0,31	2000	2500	0
2025	1477724	8472	0,57	16772	1,13	12800	0,87	3972	0,27	4500	0,30	2000	2500	0
2026	1486197	8198	0,55	16752	1,13	13054	0,88	3698	0,25	4500	0,30	2000	2500	0
2027	1494395	7896	0,53	16716	1,12	13320	0,89	3396	0,23	4500	0,30	2000	2500	0
2028	1502291	7600	0,51	16677	1,11	13577	0,90	3100	0,21	4500	0,30	2000	2500	0
2029	1509891	7287	0,48	16634	1,10	13847	0,92	2787	0,18	4500	0,30	2000	2500	0
2030	1517179	6999	0,46	16592	1,09	14094	0,93	2499	0,16	4500	0,30	2000	2500	0
Helsinki														
2002	559718	3498	0,63	6004	1,07	5156	0,92	848	0,15	2650	0,47	4000	2400	-3750
2003	563216	3506	0,62	6006	1,07	5150	0,91	856	0,15	2650	0,47	4000	2400	-3750
2004	566722	3528	0,62	6025	1,06	5146	0,91	878	0,15	2650	0,47	4000	2400	-3750
2005	570251	3565	0,63	6056	1,06	5141	0,90	915	0,16	2650	0,46	4000	2400	-3750
2006	573815	2856	0,50	6103	1,06	5147	0,90	956	0,17	1900	0,33	3250	2400	-3750
2007	576671	2901	0,50	6149	1,07	5148	0,89	1001	0,17	1900	0,33	3250	2400	-3750
2008	579572	2938	0,51	6200	1,07	5162	0,89	1038	0,18	1900	0,33	3250	2400	-3750
2009	582510	2977	0,51	6253	1,07	5175	0,89	1077	0,18	1900	0,33	3250	2400	-3750
2010	585487	3021	0,52	6315	1,08	5194	0,89	1121	0,19	1900	0,32	3250	2400	-3750
2011	588508	2564	0,44	6376	1,08	5212	0,89	1164	0,20	1400	0,24	3250	1900	-3750
2012	591072	2563	0,43	6423	1,09	5259	0,89	1163	0,20	1400	0,24	3250	1900	-3750
2013	593635	2553	0,43	6464	1,09	5311	0,89	1153	0,19	1400	0,24	3250	1900	-3750
2014	596188	2526	0,42	6494	1,09	5368	0,90	1126	0,19	1400	0,23	3250	1900	-3750
2015	598714	2495	0,42	6511	1,09	5416	0,90	1095	0,18	1400	0,23	3250	1900	-3750
2016	601210	2447	0,41	6517	1,08	5469	0,91	1047	0,17	1400	0,23	3250	1900	-3750
2017	603657	2391	0,40	6516	1,08	5525	0,92	991	0,16	1400	0,23	3250	1900	-3750
2018	606048	2330	0,38	6512	1,07	5582	0,92	930	0,15	1400	0,23	3250	1900	-3750
2019	608378	2260	0,37	6504	1,07	5644	0,93	860	0,14	1400	0,23	3250	1900	-3750
2020	610638	2190	0,36	6494	1,06	5704	0,93	790	0,13	1400	0,23	3250	1900	-3750
2021	612828	1612	0,26	6483	1,06	5771	0,94	712	0,12	900	0,15	3000	1650	-3750
2022	614440	1514	0,25	6456	1,05	5842	0,95	614	0,10	900	0,15	3000	1650	-3750
2023	615954	1417	0,23	6423	1,04	5906	0,96	517	0,08	900	0,15	3000	1650	-3750
2024	617371	1299	0,21	6386	1,03	5987	0,97	399	0,06	900	0,15	3000	1650	-3750
2025	618670	1180	0,19	6342	1,03	6062	0,98	280	0,05	900	0,15	3000	1650	-3750
2026	619851	1057	0,17	6295	1,02	6138	0,99	157	0,03	900	0,15	3000	1650	-3750
2027	620908	924	0,15	6244	1,01	6220	1,00	24	0,00	900	0,14	3000	1650	-3750
2028	621832	792	0,13	6190	1,00	6298	1,01	-108	-0,02	900	0,14	3000	1650	-3750
2029	622624	649	0,10	6133	0,99	6384	1,03	-251	-0,04	900	0,14	3000	1650	-3750
2030	623273	511	0,08	6077	0,97	6465	1,04	-389	-0,06	900	0,14	3000	1650	-3750

Helsingin seudun väestöennuste, nopea vaihtoehto

Liite 5

Vuosi	Väestö 1. 1.	Väestömuutos		Syntyneet		Kuolleet		Luonn. muut.		Nettomuutto		T-mark. netto	Ulkom. netto	Seudul. netto
		Lkm	%	Lkm	%	Lkm	%	Lkm	%	Lkm	%			
Espoo														
2002	216836	4096	1,89	3103	1,43	1046	0,48	2056	0,95	2040	0,94	600	740	700
2003	220932	4124	1,87	3158	1,43	1074	0,49	2084	0,94	2040	0,92	600	740	700
2004	225056	4147	1,84	3211	1,43	1104	0,49	2107	0,94	2040	0,91	600	740	700
2005	229203	4169	1,82	3268	1,43	1139	0,50	2129	0,93	2040	0,89	600	740	700
2006	233372	3952	1,69	3327	1,43	1166	0,50	2162	0,93	1790	0,77	350	740	700
2007	237324	3974	1,67	3377	1,42	1193	0,50	2184	0,92	1790	0,75	350	740	700
2008	241299	3998	1,66	3438	1,42	1230	0,51	2208	0,92	1790	0,74	350	740	700
2009	245297	4021	1,64	3490	1,42	1259	0,51	2231	0,91	1790	0,73	350	740	700
2010	249318	4039	1,62	3545	1,42	1296	0,52	2249	0,90	1790	0,72	350	740	700
2011	253357	3804	1,50	3597	1,42	1332	0,53	2264	0,89	1540	0,61	350	490	700
2012	257161	3795	1,48	3634	1,41	1379	0,54	2255	0,88	1540	0,60	350	490	700
2013	260956	3795	1,45	3673	1,41	1419	0,54	2255	0,86	1540	0,59	350	490	700
2014	264751	3783	1,43	3706	1,40	1464	0,55	2243	0,85	1540	0,58	350	490	700
2015	268534	3773	1,41	3740	1,39	1507	0,56	2233	0,83	1540	0,57	350	490	700
2016	272307	3756	1,38	3774	1,39	1558	0,57	2216	0,81	1540	0,57	350	490	700
2017	276063	3743	1,36	3807	1,38	1604	0,58	2203	0,80	1540	0,56	350	490	700
2018	279806	3741	1,34	3844	1,37	1643	0,59	2201	0,79	1540	0,55	350	490	700
2019	283547	3725	1,31	3881	1,37	1696	0,60	2185	0,77	1540	0,54	350	490	700
2020	287272	3712	1,29	3920	1,36	1748	0,61	2172	0,76	1540	0,54	350	490	700
2021	290983	3531	1,21	3959	1,36	1793	0,62	2166	0,74	1365	0,47	300	365	700
2022	294514	3504	1,19	3990	1,35	1852	0,63	2139	0,73	1365	0,46	300	365	700
2023	298018	3481	1,17	4021	1,35	1905	0,64	2116	0,71	1365	0,46	300	365	700
2024	301499	3455	1,15	4046	1,34	1956	0,65	2090	0,69	1365	0,45	300	365	700
2025	304954	3424	1,12	4070	1,33	2010	0,66	2059	0,68	1365	0,45	300	365	700
2026	308378	3380	1,10	4090	1,33	2075	0,67	2015	0,65	1365	0,44	300	365	700
2027	311758	3338	1,07	4106	1,32	2133	0,68	1973	0,63	1365	0,44	300	365	700
2028	315096	3299	1,05	4124	1,31	2189	0,69	1934	0,61	1365	0,43	300	365	700
2029	318396	3246	1,02	4140	1,30	2259	0,71	1881	0,59	1365	0,43	300	365	700
2030	321642	3210	1,00	4159	1,29	2314	0,72	1845	0,57	1365	0,42	300	365	700
Mu Hgin seutu														
2002	437189	6151	1,41	5516	1,26	2675	0,61	2841	0,65	3310	0,76	-600	860	3050
2003	443340	6129	1,38	5550	1,25	2731	0,62	2819	0,64	3310	0,75	-600	860	3050
2004	449468	6112	1,36	5588	1,24	2786	0,62	2802	0,62	3310	0,74	-600	860	3050
2005	455580	6092	1,34	5619	1,23	2837	0,62	2782	0,61	3310	0,73	-600	860	3050
2006	461672	5574	1,21	5657	1,23	2893	0,63	2764	0,60	2810	0,61	-1100	860	3050
2007	467245	5528	1,18	5678	1,22	2960	0,63	2718	0,58	2810	0,60	-1100	860	3050
2008	472773	5490	1,16	5701	1,21	3020	0,64	2680	0,57	2810	0,59	-1100	860	3050
2009	478263	5446	1,14	5725	1,20	3089	0,65	2636	0,55	2810	0,59	-1100	860	3050
2010	483709	5399	1,12	5748	1,19	3159	0,65	2589	0,54	2810	0,58	-1100	860	3050
2011	489109	5113	1,05	5780	1,18	3227	0,66	2553	0,52	2560	0,52	-1100	610	3050
2012	494222	5039	1,02	5813	1,18	3334	0,67	2479	0,50	2560	0,52	-1100	610	3050
2013	499261	4984	1,00	5848	1,17	3425	0,69	2424	0,49	2560	0,51	-1100	610	3050
2014	504245	4925	0,98	5892	1,17	3527	0,70	2365	0,47	2560	0,51	-1100	610	3050
2015	509169	4873	0,96	5938	1,17	3625	0,71	2313	0,45	2560	0,50	-1100	610	3050
2016	514042	4818	0,94	5985	1,16	3727	0,73	2258	0,44	2560	0,50	-1100	610	3050
2017	518860	4771	0,92	6041	1,16	3830	0,74	2211	0,43	2560	0,49	-1100	610	3050
2018	523631	4726	0,90	6098	1,16	3932	0,75	2166	0,41	2560	0,49	-1100	610	3050
2019	528357	4673	0,88	6156	1,17	4042	0,77	2113	0,40	2560	0,48	-1100	610	3050
2020	533031	4626	0,87	6212	1,17	4146	0,78	2066	0,39	2560	0,48	-1100	610	3050
2021	537657	4236	0,79	6263	1,16	4262	0,79	2001	0,37	2235	0,42	-1300	485	3050
2022	541893	4157	0,77	6299	1,16	4377	0,81	1922	0,35	2235	0,41	-1300	485	3050
2023	546050	4080	0,75	6330	1,16	4486	0,82	1845	0,34	2235	0,41	-1300	485	3050
2024	550130	3971	0,72	6349	1,15	4614	0,84	1736	0,32	2235	0,41	-1300	485	3050
2025	554100	3868	0,70	6360	1,15	4727	0,85	1633	0,29	2235	0,40	-1300	485	3050
2026	557968	3761	0,67	6367	1,14	4841	0,87	1526	0,27	2235	0,40	-1300	485	3050
2027	561729	3634	0,65	6366	1,13	4967	0,88	1399	0,25	2235	0,40	-1300	485	3050
2028	565363	3509	0,62	6363	1,13	5089	0,90	1274	0,23	2235	0,40	-1300	485	3050
2029	568872	3392	0,60	6361	1,12	5204	0,91	1157	0,20	2235	0,39	-1300	485	3050
2030	572264	3277	0,57	6356	1,11	5314	0,93	1042	0,18	2235	0,39	-1300	485	3050

Helsingin seudun väestöennuste, nopea vaihtoehto

Liite 5

Vuosi	Väestö Lkm	0-14 Lkm	0-14 %	15-29 Lkm	15-29 %	30-44 Lkm	30-44 %	45-59 Lkm	45-59 %	60-74 Lkm	60-74 %	75+ Lkm	75+ %
Koko Hgin seutu													
2002	1213743	221541	18,25	247943	20,43	292854	24,13	260409	21,46	132414	10,91	58582	4,83
2003	1227488	222379	18,12	252378	20,56	292842	23,86	266217	21,69	133972	10,91	59701	4,86
2004	1241247	222309	17,91	257955	20,78	293301	23,63	268641	21,64	137892	11,11	61148	4,93
2005	1255034	222034	17,69	261452	20,83	295334	23,53	271078	21,60	142332	11,34	62804	5,00
2006	1268859	221182	17,43	264439	20,84	298107	23,49	270534	21,32	150062	11,83	64535	5,09
2007	1281241	220188	17,19	266106	20,77	300583	23,46	268991	20,99	159216	12,43	66156	5,16
2008	1293644	218642	16,90	268276	20,74	302692	23,40	267915	20,71	168480	13,02	67639	5,23
2009	1306071	217361	16,64	270785	20,73	303745	23,26	267858	20,51	177582	13,60	68739	5,26
2010	1318515	216220	16,40	273029	20,71	304682	23,11	268935	20,40	185537	14,07	70111	5,32
2011	1330974	215760	16,21	275081	20,67	305670	22,97	270616	20,33	192045	14,43	71802	5,39
2012	1342455	215835	16,08	275607	20,53	306661	22,84	273221	20,35	197750	14,73	73381	5,47
2013	1353853	216220	15,97	275167	20,32	308247	22,77	275747	20,37	203148	15,01	75324	5,56
2014	1365184	217358	15,92	274861	20,13	309632	22,68	278135	20,37	207446	15,20	77751	5,70
2015	1376417	218413	15,87	275176	19,99	312299	22,69	278683	20,25	211465	15,36	80382	5,84
2016	1387559	219536	15,82	275805	19,88	314833	22,69	278957	20,10	216335	15,59	82094	5,92
2017	1398580	221047	15,81	276625	19,78	317206	22,68	278655	19,92	218362	15,61	86684	6,20
2018	1409485	222634	15,80	277116	19,66	320188	22,72	278354	19,75	223203	15,84	87990	6,24
2019	1420282	224246	15,79	276725	19,48	324300	22,83	278453	19,61	225171	15,85	91387	6,43
2020	1430941	225865	15,78	276137	19,30	326382	22,81	280086	19,57	227210	15,88	95260	6,66
2021	1441468	227477	15,78	274975	19,08	328002	22,75	282413	19,59	226878	15,74	101724	7,06
2022	1450847	228895	15,78	273372	18,84	328925	22,67	284670	19,62	225867	15,57	109118	7,52
2023	1460022	230256	15,77	271247	18,58	330333	22,63	286564	19,63	225313	15,43	116309	7,97
2024	1469000	231532	15,76	269416	18,34	332062	22,60	287412	19,57	225668	15,36	122910	8,37
2025	1477724	232713	15,75	267753	18,12	333517	22,57	288121	19,50	226993	15,36	128628	8,70
2026	1486197	233773	15,73	266795	17,95	334768	22,53	288824	19,43	228742	15,39	133294	8,97
2027	1494395	234677	15,70	266589	17,84	334887	22,41	289804	19,39	231337	15,48	137102	9,17
2028	1502291	235436	15,67	266730	17,75	334020	22,23	291366	19,39	233866	15,57	140873	9,38
2029	1509891	236049	15,63	267654	17,73	333253	22,07	292700	19,39	236172	15,64	144063	9,54
2030	1517179	236522	15,59	268524	17,70	333077	21,95	295212	19,46	236743	15,60	147100	9,70

Helsinki

2002	559718	83636	14,94	123579	22,08	135053	24,13	116100	20,74	65985	11,79	35365	6,32
2003	563216	82825	14,71	126350	22,43	133990	23,79	118329	21,01	66129	11,74	35593	6,32
2004	566722	81671	14,41	129424	22,84	133199	23,50	119028	21,00	67386	11,89	36014	6,35
2005	570251	80384	14,10	131238	23,01	133461	23,40	119784	21,01	68944	12,09	36441	6,39
2006	573815	79030	13,77	132404	23,07	134238	23,39	119326	20,80	71870	12,52	36946	6,44
2007	576671	77596	13,46	132869	23,04	135098	23,43	118337	20,52	75392	13,07	37378	6,48
2008	579572	76136	13,14	133259	22,99	135813	23,43	117603	20,29	79028	13,64	37734	6,51
2009	582510	74806	12,84	133694	22,95	136131	23,37	117464	20,17	82540	14,17	37876	6,50
2010	585487	73602	12,57	134003	22,89	136536	23,32	117676	20,10	85497	14,60	38173	6,52
2011	588508	72767	12,36	134022	22,77	137004	23,28	118331	20,11	87745	14,91	38639	6,57
2012	591072	72215	12,22	133168	22,53	137777	23,31	119243	20,17	89725	15,18	38944	6,59
2013	593635	71852	12,10	132003	22,24	138803	23,38	119806	20,18	91711	15,45	39461	6,65
2014	596188	71816	12,05	131135	22,00	139610	23,42	120345	20,19	93085	15,61	40197	6,74
2015	598714	71907	12,01	130378	21,78	141131	23,57	119737	20,00	94533	15,79	41028	6,85
2016	601210	72103	11,99	129511	21,54	142753	23,74	119058	19,80	96354	16,03	41432	6,89
2017	603657	72652	12,04	128676	21,32	144185	23,89	118188	19,58	96886	16,05	43069	7,13
2018	606048	73111	12,06	127719	21,07	146145	24,11	117026	19,31	98702	16,29	43345	7,15
2019	608378	73573	12,09	126440	20,78	148398	24,39	116104	19,08	99257	16,32	44607	7,33
2020	610638	74017	12,12	125039	20,48	149419	24,47	116211	19,03	99880	16,36	46072	7,54
2021	612828	74429	12,15	123577	20,16	149823	24,45	116808	19,06	99576	16,25	48616	7,93
2022	614440	74740	12,16	121825	19,83	149892	24,39	117581	19,14	98878	16,09	51525	8,39
2023	615954	74984	12,17	120064	19,49	149878	24,33	118213	19,19	98432	15,98	54383	8,83
2024	617371	75151	12,17	118453	19,19	149899	24,28	118457	19,19	98508	15,96	56903	9,22
2025	618670	75240	12,16	116987	18,91	149787	24,21	118764	19,20	98851	15,98	59041	9,54
2026	619851	75233	12,14	115909	18,70	149379	24,10	119108	19,22	99537	16,06	60684	9,79
2027	620908	75122	12,10	115207	18,55	148321	23,89	119879	19,31	100436	16,18	61942	9,98
2028	621832	74916	12,05	114717	18,45	146937	23,63	120892	19,44	101027	16,25	63342	10,19
2029	622624	74618	11,98	114573	18,40	145827	23,42	121668	19,54	101534	16,31	64403	10,34
2030	623273	74235	11,91	114576	18,38	144809	23,23	123098	19,75	100996	16,20	65559	10,52

Helsingin seudun väestöennuste, nopea vaihtoehto

Liite 5

Vuosi	Väestö Lkm	0-14 Lkm	0-14 %	15-29 Lkm	15-29 %	30-44 Lkm	30-44 %	45-59 Lkm	45-59 %	60-74 Lkm	60-74 %	75+ Lkm	75+ %
Espoo													
2002	216836	45624	21,04	44625	20,58	53347	24,60	45199	20,84	20581	9,49	7460	3,44
2003	220932	46316	20,96	45497	20,59	53909	24,40	46298	20,96	21165	9,58	7747	3,51
2004	225056	46829	20,81	46699	20,75	54454	24,20	46950	20,86	21990	9,77	8135	3,61
2005	229203	47355	20,66	47574	20,76	55276	24,12	47483	20,72	22924	10,00	8591	3,75
2006	233372	47772	20,47	48427	20,75	56127	24,05	47439	20,33	24594	10,54	9014	3,86
2007	237324	48201	20,31	49072	20,68	56803	23,93	47356	19,95	26444	11,14	9448	3,98
2008	241299	48414	20,06	49933	20,69	57485	23,82	47351	19,62	28351	11,75	9766	4,05
2009	245297	48679	19,84	50934	20,76	57953	23,63	47567	19,39	30062	12,26	10102	4,12
2010	249318	49094	19,69	51619	20,70	58532	23,48	48096	19,29	31553	12,66	10425	4,18
2011	253357	49521	19,55	52322	20,65	59235	23,38	48557	19,17	32920	12,99	10802	4,26
2012	257161	49979	19,43	52746	20,51	59790	23,25	49375	19,20	34053	13,24	11217	4,36
2013	260956	50553	19,37	52948	20,29	60315	23,11	50336	19,29	35098	13,45	11707	4,49
2014	264751	51258	19,36	53257	20,12	60832	22,98	51102	19,30	36080	13,63	12223	4,62
2015	268534	51843	19,31	53714	20,00	61613	22,94	51701	19,25	36870	13,73	12792	4,76
2016	272307	52500	19,28	54320	19,95	62116	22,81	52319	19,21	37813	13,89	13238	4,86
2017	276063	53063	19,22	55022	19,93	62730	22,72	52789	19,12	38193	13,83	14266	5,17
2018	279806	53718	19,20	55639	19,88	63329	22,63	53274	19,04	39143	13,99	14703	5,25
2019	283547	54361	19,17	56078	19,78	64258	22,66	53732	18,95	39699	14,00	15418	5,44
2020	287272	54998	19,14	56527	19,68	64869	22,58	54456	18,96	40159	13,98	16263	5,66
2021	290983	55621	19,11	56868	19,54	65465	22,50	55204	18,97	40152	13,80	17673	6,07
2022	294514	56193	19,08	57186	19,42	65944	22,39	55820	18,95	40142	13,63	19230	6,53
2023	298018	56754	19,04	57291	19,22	66635	22,36	56435	18,94	40204	13,49	20699	6,95
2024	301499	57290	19,00	57450	19,05	67468	22,38	56833	18,85	40458	13,42	22000	7,30
2025	304954	57809	18,96	57761	18,94	67986	22,29	57332	18,80	40995	13,44	23070	7,57
2026	308378	58307	18,91	58083	18,84	68526	22,22	57940	18,79	41458	13,44	24065	7,80
2027	311758	58774	18,85	58500	18,76	68875	22,09	58482	18,76	42253	13,55	24875	7,98
2028	315096	59222	18,79	59036	18,74	68999	21,90	58998	18,72	43180	13,70	25662	8,14
2029	318396	59651	18,73	59705	18,75	69228	21,74	59497	18,69	43917	13,79	26398	8,29
2030	321642	60066	18,67	60257	18,73	69602	21,64	60246	18,73	44477	13,83	26995	8,39
Muu Hgin seutu													
2002	437189	92281	21,11	79739	18,24	104454	23,89	99110	22,67	45848	10,49	15757	3,60
2003	443340	93238	21,03	80531	18,16	104942	23,67	101590	22,91	46678	10,53	16361	3,69
2004	449468	93809	20,87	81833	18,21	105648	23,51	102664	22,84	48516	10,79	17000	3,78
2005	455580	94295	20,70	82641	18,14	106597	23,40	103811	22,79	50464	11,08	17772	3,90
2006	461672	94380	20,44	83608	18,11	107742	23,34	103769	22,48	53598	11,61	18575	4,02
2007	467245	94391	20,20	84164	18,01	108683	23,26	103298	22,11	57379	12,28	19330	4,14
2008	472773	94092	19,90	85084	18,00	109395	23,14	102962	21,78	61101	12,92	20139	4,26
2009	478263	93876	19,63	86156	18,01	109662	22,93	102828	21,50	64980	13,59	20761	4,34
2010	483709	93525	19,33	87407	18,07	109614	22,66	103163	21,33	68487	14,16	21514	4,45
2011	489109	93472	19,11	88737	18,14	109431	22,37	103728	21,21	71379	14,59	22361	4,57
2012	494222	93641	18,95	89693	18,15	109094	22,07	104603	21,17	73971	14,97	23220	4,70
2013	499261	93815	18,79	90215	18,07	109129	21,86	105605	21,15	76338	15,29	24157	4,84
2014	504245	94285	18,70	90468	17,94	109191	21,65	106688	21,16	78282	15,52	25331	5,02
2015	509169	94663	18,59	91084	17,89	109555	21,52	107245	21,06	80061	15,72	26562	5,22
2016	514042	94933	18,47	91974	17,89	109963	21,39	107580	20,93	82168	15,98	27424	5,33
2017	518860	95332	18,37	92927	17,91	110290	21,26	107678	20,75	83283	16,05	29349	5,66
2018	523631	95805	18,30	93758	17,91	110714	21,14	108053	20,64	85358	16,30	29943	5,72
2019	528357	96312	18,23	94208	17,83	111644	21,13	108616	20,56	86216	16,32	31362	5,94
2020	533031	96851	18,17	94571	17,74	112094	21,03	109419	20,53	87170	16,35	32925	6,18
2021	537657	97427	18,12	94531	17,58	112714	20,96	110401	20,53	87150	16,21	35434	6,59
2022	541893	97962	18,08	94362	17,41	113089	20,87	111268	20,53	86848	16,03	38363	7,08
2023	546050	98519	18,04	93892	17,19	113819	20,84	111916	20,50	86677	15,87	41227	7,55
2024	550130	99090	18,01	93513	17,00	114695	20,85	112123	20,38	86702	15,76	44007	8,00
2025	554100	99664	17,99	93004	16,78	115744	20,89	112025	20,22	87147	15,73	46516	8,39
2026	557968	100233	17,96	92803	16,63	116863	20,94	111777	20,03	87747	15,73	48546	8,70
2027	561729	100781	17,94	92882	16,54	117691	20,95	111443	19,84	88648	15,78	50285	8,95
2028	565363	101298	17,92	92977	16,45	118083	20,89	111476	19,72	89659	15,86	51870	9,17
2029	568872	101781	17,89	93376	16,41	118199	20,78	111535	19,61	90720	15,95	53262	9,36
2030	572264	102221	17,86	93692	16,37	118667	20,74	111868	19,55	91270	15,95	54546	9,53

Helsingin seudun väestöennuste, hidas vaihtoehto

Liite 6

Vuosi	Väestö 1. 1.	Väestönmutos		Syntyneet		Kuolleet		Luonn. muut.			Nettomutto		T-mark. netto	Ulkom. netto	Seudul. netto
		Lkm	%	Lkm	%	Lkm	%	Lkm	%	%	Lkm	%			
Koko Hgin seutu															
2002	1213743	11745	0,97	14623	1,20	8878	0,73	5745	0,47	6000	0,49	2500	3500	0	
2003	1226488	10233	0,83	14687	1,20	8954	0,73	5733	0,47	4500	0,37	1500	3000	0	
2004	1236721	9679	0,78	14707	1,19	9028	0,73	5679	0,46	4000	0,32	1500	2500	0	
2005	1246400	9121	0,73	14723	1,18	9101	0,73	5621	0,45	3500	0,28	1500	2000	0	
2006	1255522	7568	0,60	14749	1,17	9181	0,73	5568	0,44	2000	0,16	500	1500	0	
2007	1263090	7474	0,59	14740	1,17	9267	0,73	5474	0,43	2000	0,16	500	1500	0	
2008	1270563	7379	0,58	14747	1,16	9368	0,74	5379	0,42	2000	0,16	500	1500	0	
2009	1277942	7279	0,57	14749	1,15	9469	0,74	5279	0,41	2000	0,16	500	1500	0	
2010	1285222	7180	0,56	14765	1,15	9585	0,75	5180	0,40	2000	0,16	500	1500	0	
2011	1292401	7091	0,55	14788	1,14	9697	0,75	5091	0,39	2000	0,15	500	1500	0	
2012	1299492	6973	0,54	14811	1,14	9839	0,76	4973	0,38	2000	0,15	500	1500	0	
2013	1306465	6877	0,53	14841	1,14	9964	0,76	4877	0,37	2000	0,15	500	1500	0	
2014	1313342	6757	0,51	14869	1,13	10112	0,77	4757	0,36	2000	0,15	500	1500	0	
2015	1320099	6650	0,50	14897	1,13	10246	0,78	4650	0,35	2000	0,15	500	1500	0	
2016	1326749	6523	0,49	14922	1,12	10399	0,78	4523	0,34	2000	0,15	500	1500	0	
2017	1333273	6408	0,48	14959	1,12	10551	0,79	4408	0,33	2000	0,15	500	1500	0	
2018	1339680	6308	0,47	15005	1,12	10697	0,80	4308	0,32	2000	0,15	500	1500	0	
2019	1345988	6183	0,46	15053	1,12	10870	0,81	4183	0,31	2000	0,15	500	1500	0	
2020	1352171	6069	0,45	15104	1,12	11034	0,82	4069	0,30	2000	0,15	500	1500	0	
2021	1358240	5942	0,44	15153	1,12	11210	0,83	3942	0,29	2000	0,15	500	1500	0	
2022	1364183	5784	0,42	15187	1,11	11404	0,84	3784	0,28	2000	0,15	500	1500	0	
2023	1369967	5634	0,41	15213	1,11	11579	0,85	3634	0,27	2000	0,15	500	1500	0	
2024	1375601	5430	0,39	15218	1,11	11788	0,86	3430	0,25	2000	0,15	500	1500	0	
2025	1381032	5226	0,38	15206	1,10	11980	0,87	3226	0,23	2000	0,14	500	1500	0	
2026	1386258	4999	0,36	15182	1,10	12183	0,88	2999	0,22	2000	0,14	500	1500	0	
2027	1391257	4741	0,34	15138	1,09	12397	0,89	2741	0,20	2000	0,14	500	1500	0	
2028	1395998	4486	0,32	15087	1,08	12602	0,90	2486	0,18	2000	0,14	500	1500	0	
2029	1400484	4209	0,30	15029	1,07	12820	0,92	2209	0,16	2000	0,14	500	1500	0	
2030	1404693	3950	0,28	14967	1,07	13017	0,93	1950	0,14	2000	0,14	500	1500	0	
Helsinki															
2002	559718	2948	0,53	6004	1,07	5156	0,92	848	0,15	2100	0,38	3250	2100	-3250	
2003	563166	2256	0,40	6006	1,07	5150	0,91	856	0,15	1400	0,25	2750	1900	-3250	
2004	565423	2007	0,36	6001	1,06	5144	0,91	857	0,15	1150	0,20	2750	1650	-3250	
2005	567430	1717	0,30	6002	1,06	5136	0,91	867	0,15	850	0,15	2750	1350	-3250	
2006	569147	1474	0,26	6012	1,06	5138	0,90	874	0,15	600	0,11	2250	1100	-2750	
2007	570621	1494	0,26	6029	1,06	5135	0,90	894	0,16	600	0,11	2250	1100	-2750	
2008	572115	1503	0,26	6048	1,06	5146	0,90	903	0,16	600	0,10	2250	1100	-2750	
2009	573617	1513	0,26	6069	1,06	5156	0,90	913	0,16	600	0,10	2250	1100	-2750	
2010	575130	1527	0,27	6099	1,06	5171	0,90	927	0,16	600	0,10	2250	1100	-2750	
2011	576657	1540	0,27	6126	1,06	5186	0,90	940	0,16	600	0,10	2250	1100	-2750	
2012	578198	1545	0,27	6149	1,06	5204	0,90	945	0,16	600	0,10	2250	1100	-2750	
2013	579743	1539	0,27	6168	1,06	5228	0,90	939	0,16	600	0,10	2250	1100	-2750	
2014	581282	1519	0,26	6178	1,06	5259	0,90	919	0,16	600	0,10	2250	1100	-2750	
2015	582801	1495	0,26	6177	1,06	5282	0,91	895	0,15	600	0,10	2250	1100	-2750	
2016	584296	1456	0,25	6167	1,06	5312	0,91	856	0,15	600	0,10	2250	1100	-2750	
2017	585751	1410	0,24	6156	1,05	5345	0,91	810	0,14	600	0,10	2250	1100	-2750	
2018	587162	1363	0,23	6142	1,05	5380	0,92	763	0,13	600	0,10	2250	1100	-2750	
2019	588524	1308	0,22	6128	1,04	5420	0,92	708	0,12	600	0,10	2250	1100	-2750	
2020	589832	1253	0,21	6113	1,04	5460	0,93	653	0,11	600	0,10	2250	1100	-2750	
2021	591085	1193	0,20	6099	1,03	5506	0,93	593	0,10	600	0,10	2250	1100	-2750	
2022	592278	1122	0,19	6079	1,03	5557	0,94	522	0,09	600	0,10	2250	1100	-2750	
2023	593400	1054	0,18	6055	1,02	5601	0,94	454	0,08	600	0,10	2250	1100	-2750	
2024	594454	965	0,16	6028	1,01	5663	0,95	365	0,06	600	0,10	2250	1100	-2750	
2025	595418	875	0,15	5995	1,01	5719	0,96	275	0,05	600	0,10	2250	1100	-2750	
2026	596294	782	0,13	5958	1,00	5776	0,97	182	0,03	600	0,10	2250	1100	-2750	
2027	597075	677	0,11	5917	0,99	5839	0,98	77	0,01	600	0,10	2250	1100	-2750	
2028	597753	574	0,10	5873	0,98	5899	0,99	-26	-0,00	600	0,10	2250	1100	-2750	
2029	598327	457	0,08	5825	0,97	5967	1,00	-143	-0,02	600	0,10	2250	1100	-2750	
2030	598784	346	0,06	5776	0,96	6031	1,01	-254	-0,04	600	0,10	2250	1100	-2750	

Helsingin seudun väestöennuste, hidas vaihtoehto

Liite 6

Vuosi	Väestö		Väestömuutos		Syntyneet		Kuolleet		Luonn. muut.		Nettomuutto		T-mark. netto	Ulkom. netto	Seudul. netto
	1. 1.		Lkm	%	Lkm	%	Lkm	%	Lkm	%	Lkm	%			
Espoo															
2002	216836		3546	1,64	3103	1,43	1046	0,48	2056	0,95	1490	0,69	350	640	500
2003	220532		3263	1,48	3146	1,43	1074	0,49	2073	0,94	1190	0,54	200	490	500
2004	223795		3138	1,40	3175	1,42	1102	0,49	2073	0,93	1065	0,48	200	365	500
2005	226933		3033	1,34	3203	1,41	1135	0,50	2068	0,91	965	0,43	200	265	500
2006	229966		2460	1,07	3230	1,40	1161	0,50	2070	0,90	390	0,17	0	140	250
2007	232425		2442	1,05	3238	1,39	1186	0,51	2052	0,88	390	0,17	0	140	250
2008	234867		2425	1,03	3256	1,39	1220	0,52	2035	0,87	390	0,17	0	140	250
2009	237293		2408	1,01	3265	1,38	1247	0,53	2018	0,85	390	0,16	0	140	250
2010	239700		2386	1,00	3278	1,37	1282	0,53	1996	0,83	390	0,16	0	140	250
2011	242086		2364	0,98	3290	1,36	1316	0,54	1974	0,82	390	0,16	0	140	250
2012	244450		2332	0,95	3296	1,35	1353	0,55	1942	0,79	390	0,16	0	140	250
2013	246783		2312	0,94	3306	1,34	1384	0,56	1922	0,78	390	0,16	0	140	250
2014	249094		2282	0,92	3312	1,33	1420	0,57	1892	0,76	390	0,16	0	140	250
2015	251377		2259	0,90	3322	1,32	1454	0,58	1869	0,74	390	0,16	0	140	250
2016	253635		2230	0,88	3335	1,31	1495	0,59	1840	0,73	390	0,15	0	140	250
2017	255865		2208	0,86	3350	1,31	1532	0,60	1818	0,71	390	0,15	0	140	250
2018	258073		2199	0,85	3371	1,31	1562	0,61	1809	0,70	390	0,15	0	140	250
2019	260271		2178	0,84	3394	1,30	1606	0,62	1788	0,69	390	0,15	0	140	250
2020	262450		2162	0,82	3420	1,30	1647	0,63	1772	0,68	390	0,15	0	140	250
2021	264612		2155	0,81	3447	1,30	1682	0,64	1765	0,67	390	0,15	0	140	250
2022	266767		2132	0,80	3473	1,30	1731	0,65	1742	0,65	390	0,15	0	140	250
2023	268899		2114	0,79	3497	1,30	1774	0,66	1724	0,64	390	0,15	0	140	250
2024	271012		2092	0,77	3517	1,30	1815	0,67	1702	0,63	390	0,14	0	140	250
2025	273105		2066	0,76	3535	1,29	1859	0,68	1676	0,61	390	0,14	0	140	250
2026	275171		2026	0,74	3548	1,29	1912	0,69	1636	0,59	390	0,14	0	140	250
2027	277197		1988	0,72	3557	1,28	1959	0,71	1598	0,58	390	0,14	0	140	250
2028	279185		1951	0,70	3565	1,28	2004	0,72	1561	0,56	390	0,14	0	140	250
2029	281136		1900	0,68	3572	1,27	2062	0,73	1510	0,54	390	0,14	0	140	250
2030	283036		1863	0,66	3579	1,26	2106	0,74	1473	0,52	390	0,14	0	140	250
Muu Hgin seutu															
2002	437189		5251	1,20	5516	1,26	2675	0,61	2841	0,65	2410	0,55	-1100	760	2750
2003	442790		4714	1,06	5534	1,25	2730	0,62	2804	0,63	1910	0,43	-1450	610	2750
2004	447504		4534	1,01	5531	1,24	2783	0,62	2749	0,61	1785	0,40	-1450	485	2750
2005	452037		4372	0,97	5517	1,22	2831	0,63	2687	0,59	1685	0,37	-1450	385	2750
2006	456409		3634	0,80	5507	1,21	2883	0,63	2624	0,57	1010	0,22	-1750	260	2500
2007	460043		3538	0,77	5474	1,19	2946	0,64	2528	0,55	1010	0,22	-1750	260	2500
2008	463581		3451	0,74	5443	1,17	3002	0,65	2441	0,53	1010	0,22	-1750	260	2500
2009	467032		3359	0,72	5415	1,16	3066	0,66	2349	0,50	1010	0,22	-1750	260	2500
2010	470391		3266	0,69	5388	1,15	3132	0,67	2256	0,48	1010	0,21	-1750	260	2500
2011	473658		3187	0,67	5372	1,13	3195	0,67	2177	0,46	1010	0,21	-1750	260	2500
2012	476844		3095	0,65	5367	1,13	3282	0,69	2085	0,44	1010	0,21	-1750	260	2500
2013	479940		3026	0,63	5367	1,12	3351	0,70	2016	0,42	1010	0,21	-1750	260	2500
2014	482965		2956	0,61	5379	1,11	3433	0,71	1946	0,40	1010	0,21	-1750	260	2500
2015	485921		2897	0,60	5397	1,11	3510	0,72	1887	0,39	1010	0,21	-1750	260	2500
2016	488818		2838	0,58	5420	1,11	3592	0,73	1828	0,37	1010	0,21	-1750	260	2500
2017	491656		2790	0,57	5454	1,11	3674	0,75	1780	0,36	1010	0,21	-1750	260	2500
2018	494446		2747	0,56	5492	1,11	3755	0,76	1737	0,35	1010	0,20	-1750	260	2500
2019	497193		2697	0,54	5531	1,11	3845	0,77	1687	0,34	1010	0,20	-1750	260	2500
2020	499890		2654	0,53	5571	1,11	3927	0,79	1644	0,33	1010	0,20	-1750	260	2500
2021	502543		2594	0,52	5606	1,12	4022	0,80	1584	0,32	1010	0,20	-1750	260	2500
2022	505138		2530	0,50	5636	1,12	4116	0,81	1520	0,30	1010	0,20	-1750	260	2500
2023	507668		2467	0,49	5661	1,12	4204	0,83	1457	0,29	1010	0,20	-1750	260	2500
2024	510135		2374	0,47	5673	1,11	4310	0,84	1364	0,27	1010	0,20	-1750	260	2500
2025	512509		2285	0,45	5676	1,11	4402	0,86	1275	0,25	1010	0,20	-1750	260	2500
2026	514793		2191	0,43	5676	1,10	4495	0,87	1181	0,23	1010	0,20	-1750	260	2500
2027	516984		2076	0,40	5664	1,10	4598	0,89	1066	0,21	1010	0,20	-1750	260	2500
2028	519060		1961	0,38	5649	1,09	4699	0,91	951	0,18	1010	0,19	-1750	260	2500
2029	521021		1852	0,36	5633	1,08	4791	0,92	842	0,16	1010	0,19	-1750	260	2500
2030	522872		1741	0,33	5612	1,07	4881	0,93	731	0,14	1010	0,19	-1750	260	2500

Helsingin seudun väestöennuste, hiidasvaihto

Liite 6

Vuosi	Väestö Lkm	0-14 Lkm	0-14 %	15-29 Lkm	15-29 %	30-44 Lkm	30-44 %	45-59 Lkm	45-59 %	60-74 Lkm	60-74 %	75+ Lkm	75+ %
Koko Hgin seutu													
2002	1213743	221541	18,25	247943	20,43	292854	24,13	260409	21,46	132414	10,91	58582	4,83
2003	1226488	222240	18,12	251895	20,54	292580	23,86	266136	21,70	133945	10,92	59694	4,87
2004	1236721	221705	17,93	255695	20,68	292150	23,62	268278	21,69	137776	11,14	61117	4,94
2005	1246400	220815	17,72	257319	20,64	293047	23,51	270370	21,69	142106	11,40	62743	5,03
2006	1255522	219192	17,46	258361	20,58	294409	23,45	269416	21,46	149705	11,92	64439	5,13
2007	1263090	217312	17,20	258333	20,45	295284	23,38	267428	21,17	158713	12,57	66020	5,23
2008	1270563	214790	16,91	259002	20,38	295614	23,27	265876	20,93	167823	13,21	67459	5,31
2009	1277942	212445	16,62	260206	20,36	294712	23,06	265307	20,76	176761	13,83	68512	5,36
2010	1285222	210152	16,35	261327	20,33	293533	22,84	265837	20,68	184539	14,36	69834	5,43
2011	1292401	208457	16,13	262414	20,30	292274	22,61	266933	20,65	190855	14,77	71470	5,53
2012	1299492	207384	15,96	262522	20,20	291206	22,41	268992	20,70	196388	15,11	73000	5,62
2013	1306465	206564	15,81	261783	20,04	290650	22,25	270936	20,74	201611	15,43	74921	5,73
2014	1313342	206449	15,72	261249	19,89	289860	22,07	272701	20,76	205732	15,66	77350	5,89
2015	1320099	206213	15,62	261323	19,80	290411	22,00	272578	20,65	209566	15,88	80008	6,06
2016	1326749	206021	15,53	261651	19,72	290940	21,93	272120	20,51	214251	16,15	81767	6,16
2017	1333273	206213	15,47	262089	19,66	291437	21,86	271017	20,33	216086	16,21	86431	6,48
2018	1339680	206471	15,41	262139	19,57	292674	21,85	269836	20,14	220735	16,48	87825	6,56
2019	1345988	206748	15,36	261269	19,41	295173	21,93	268962	19,98	222502	16,53	91335	6,79
2020	1352171	207084	15,31	260119	19,24	295777	21,87	269519	19,93	224327	16,59	95345	7,05
2021	1358240	207476	15,28	258312	19,02	296065	21,80	270648	19,93	223759	16,47	101980	7,51
2022	1364183	207891	15,24	256452	18,80	296090	21,70	271646	19,91	222518	16,31	109584	8,03
2023	1369967	208350	15,21	253956	18,54	296805	21,67	272131	19,86	221710	16,18	117015	8,54
2024	1375601	208826	15,18	251635	18,29	298048	21,67	271423	19,73	221787	16,12	123881	9,01
2025	1381032	209306	15,16	249368	18,06	299207	21,67	270453	19,58	222810	16,13	129888	9,41
2026	1386258	209757	15,13	247696	17,87	300330	21,66	269379	19,43	224237	16,18	134858	9,73
2027	1391257	210161	15,11	246642	17,73	300481	21,60	268504	19,30	226482	16,28	138988	9,99
2028	1395998	210497	15,08	245838	17,61	299795	21,48	268135	19,21	228629	16,38	143102	10,25
2029	1400484	210754	15,05	245737	17,55	299307	21,37	267515	19,10	230520	16,46	146650	10,47
2030	1404693	210924	15,02	245515	17,48	299418	21,32	268147	19,09	230626	16,42	150062	10,68

Helsinki

2002	559718	83636	14,94	123579	22,08	135053	24,13	116100	20,74	65985	11,79	35365	6,32
2003	563166	82845	14,71	126251	22,42	134023	23,80	118330	21,01	66126	11,74	35591	6,32
2004	565423	81625	14,44	128500	22,73	132995	23,52	118946	21,04	67354	11,91	36003	6,37
2005	567430	80221	14,14	129417	22,81	132907	23,42	119592	21,08	68875	12,14	36419	6,42
2006	569147	78690	13,83	129611	22,77	133186	23,40	118994	20,91	71755	12,61	36910	6,49
2007	570621	77111	13,51	129431	22,68	133620	23,42	117894	20,66	75236	13,19	37328	6,54
2008	572115	75485	13,19	129260	22,59	133827	23,39	117042	20,46	78831	13,78	37669	6,58
2009	573617	73969	12,90	129224	22,53	133553	23,28	116778	20,36	82298	14,35	37794	6,59
2010	575130	72555	12,62	129144	22,45	133287	23,18	116860	20,32	85209	14,82	38074	6,62
2011	576657	71485	12,40	128847	22,34	133019	23,07	117378	20,35	87406	15,16	38523	6,68
2012	578198	70733	12,23	127978	22,13	133142	23,03	118186	20,44	89347	15,45	38813	6,71
2013	579743	70148	12,10	126861	21,88	133464	23,02	118644	20,46	91295	15,75	39331	6,78
2014	581282	69869	12,02	126083	21,69	133535	22,97	119079	20,49	92634	15,94	40082	6,90
2015	582801	69695	11,96	125412	21,52	134339	23,05	118364	20,31	94050	16,14	40941	7,02
2016	584296	69608	11,91	124603	21,33	135291	23,15	117567	20,12	95842	16,40	41384	7,08
2017	585751	69858	11,93	123797	21,13	136105	23,24	116567	19,90	96349	16,45	43074	7,35
2018	587162	70014	11,92	122839	20,92	137496	23,42	115259	19,63	98145	16,72	43409	7,39
2019	588524	70159	11,92	121550	20,65	139225	23,66	114166	19,40	98681	16,77	44744	7,60
2020	589832	70296	11,92	120118	20,36	139772	23,70	114068	19,34	99286	16,83	46292	7,85
2021	591085	70410	11,91	118607	20,07	139758	23,64	114415	19,36	98960	16,74	48935	8,28
2022	592278	70502	11,90	117039	19,76	139609	23,57	114918	19,40	98247	16,59	51963	8,77
2023	593400	70557	11,89	115426	19,45	139470	23,50	115210	19,42	97783	16,48	54955	9,26
2024	594454	70568	11,87	113923	19,16	139461	23,46	115045	19,35	97838	16,46	57619	9,69
2025	595418	70531	11,85	112522	18,90	139409	23,41	114884	19,29	98159	16,49	59914	10,06
2026	596294	70432	11,81	111461	18,69	139141	23,33	114712	19,24	98825	16,57	61721	10,35
2027	597075	70269	11,77	110720	18,54	138304	23,16	114924	19,25	99706	16,70	63151	10,58
2028	597753	70042	11,72	110143	18,43	137225	22,96	115330	19,29	100278	16,78	64736	10,83
2029	598327	69751	11,66	109871	18,36	136476	22,81	115471	19,30	100770	16,84	65988	11,03
2030	598784	69404	11,59	109703	18,32	135831	22,68	116292	19,42	100208	16,74	67346	11,25

Helsingin seudun väestöennuste, hiidas vaihtoeho

Liite 6

Vuosi	Väestö Lkm	0-14 Lkm	0-14 %	15-29 Lkm	15-29 %	30-44 Lkm	30-44 %	45-59 Lkm	45-59 %	60-74 Lkm	60-74 %	75+ Lkm	75+ %
Espoo													
2002	216836	45624	21,04	44625	20,58	53347	24,60	45199	20,84	20581	9,49	7460	3,44
2003	220532	46252	20,97	45324	20,55	53786	24,39	46267	20,98	21157	9,59	7745	3,51
2004	223795	46619	20,83	46154	20,62	54078	24,16	46854	20,94	21963	9,81	8127	3,63
2005	226933	46951	20,69	46640	20,55	54581	24,05	47308	20,85	22875	10,08	8577	3,78
2006	229966	47132	20,50	47102	20,48	55053	23,94	47169	20,51	24518	10,66	8992	3,91
2007	232425	47246	20,33	47270	20,34	55204	23,75	46956	20,20	26333	11,33	9416	4,05
2008	234867	47112	20,06	47704	20,31	55318	23,55	46809	19,93	28202	12,01	9722	4,14
2009	237293	46998	19,81	48330	20,37	55174	23,25	46872	19,75	29872	12,59	10046	4,23
2010	239700	47005	19,61	48681	20,31	55105	22,99	47235	19,71	31317	13,07	10356	4,32
2011	242086	46997	19,41	49088	20,28	55131	22,77	47515	19,63	32636	13,48	10719	4,43
2012	244450	47048	19,25	49337	20,18	55066	22,53	48155	19,70	33723	13,80	11122	4,55
2013	246783	47197	19,13	49391	20,01	54954	22,27	48919	19,82	34719	14,07	11602	4,70
2014	249094	47464	19,05	49568	19,90	54831	22,01	49472	19,86	35648	14,31	12112	4,86
2015	251377	47601	18,94	49887	19,85	54990	21,88	49836	19,83	36383	14,47	12678	5,04
2016	253635	47806	18,85	50345	19,85	54896	21,64	50197	19,79	37267	14,69	13124	5,17
2017	255865	47922	18,73	50877	19,88	54946	21,47	50382	19,69	37583	14,69	14156	5,53
2018	258073	48127	18,65	51311	19,88	55020	21,32	50550	19,59	38465	14,90	14599	5,66
2019	260271	48326	18,57	51552	19,81	55464	21,31	50657	19,46	38947	14,96	15325	5,89
2020	262450	48534	18,49	51780	19,73	55628	21,20	50996	19,43	39328	14,99	16184	6,17
2021	264612	48752	18,42	51869	19,60	55821	21,10	51323	19,40	39233	14,83	17615	6,66
2022	266767	48970	18,36	51985	19,49	55994	20,99	51491	19,30	39130	14,67	19197	7,20
2023	268899	49207	18,30	51853	19,28	56431	20,99	51623	19,20	39090	14,54	20695	7,70
2024	271012	49450	18,25	51743	19,09	57058	21,05	51501	19,00	39232	14,48	22029	8,13
2025	273105	49704	18,20	51752	18,95	57413	21,02	51454	18,84	39648	14,52	23134	8,47
2026	275171	49962	18,16	51746	18,81	57823	21,01	51496	18,71	39979	14,53	24165	8,78
2027	277197	50222	18,12	51799	18,69	58077	20,95	51455	18,56	40629	14,66	25015	9,02
2028	279185	50484	18,08	51950	18,61	58138	20,82	51373	18,40	41397	14,83	25843	9,26
2029	281136	50746	18,05	52217	18,57	58318	20,74	51274	18,24	41958	14,92	26623	9,47
2030	283036	51006	18,02	52357	18,50	58641	20,72	51446	18,18	42322	14,95	27265	9,63
Muut Hgin seutu													
2002	437189	92281	21,11	79739	18,24	104454	23,89	99110	22,67	45848	10,49	15757	3,60
2003	442790	93142	21,04	80319	18,14	104771	23,66	101539	22,93	46662	10,54	16357	3,69
2004	447504	93462	20,89	81042	18,11	105077	23,48	102478	22,90	48458	10,83	16987	3,80
2005	452037	93643	20,72	81262	17,98	105559	23,35	103470	22,89	50356	11,14	17747	3,93
2006	456409	93370	20,46	81648	17,89	106170	23,26	103253	22,62	53431	11,71	18537	4,06
2007	460043	92955	20,21	81632	17,74	106459	23,14	102578	22,30	57143	12,42	19276	4,19
2008	463581	92193	19,89	82037	17,70	106469	22,97	102024	22,01	60791	13,11	20068	4,33
2009	467032	91477	19,59	82653	17,70	105984	22,69	101657	21,77	64590	13,83	20672	4,43
2010	470391	90591	19,26	83502	17,75	105141	22,35	101742	21,63	68013	14,46	21403	4,55
2011	473658	89975	19,00	84479	17,84	104124	21,98	102040	21,54	70813	14,95	22228	4,69
2012	476844	89602	18,79	85208	17,87	102999	21,60	102652	21,53	73318	15,38	23065	4,84
2013	479940	89218	18,59	85531	17,82	102232	21,30	103373	21,54	75597	15,75	23989	5,00
2014	482965	89117	18,45	85599	17,72	101494	21,01	104150	21,56	77449	16,04	25156	5,21
2015	485921	88917	18,30	86024	17,70	101082	20,80	104378	21,48	79133	16,29	26388	5,43
2016	488818	88607	18,13	86703	17,74	100752	20,61	104355	21,35	81142	16,60	27259	5,58
2017	491656	88433	17,99	87415	17,78	100385	20,42	104068	21,17	82154	16,71	29201	5,94
2018	494446	88331	17,86	87989	17,80	100158	20,26	104027	21,04	84125	17,01	29816	6,03
2019	497193	88264	17,75	88167	17,73	100484	20,21	104138	20,95	84873	17,07	31267	6,29
2020	499890	88255	17,65	88222	17,65	100377	20,08	104455	20,90	85713	17,15	32869	6,58
2021	502543	88314	17,57	87836	17,48	100486	20,00	104911	20,88	85567	17,03	35430	7,05
2022	505138	88419	17,50	87428	17,31	100487	19,89	105237	20,83	85142	16,86	38425	7,61
2023	507668	88586	17,45	86676	17,07	100905	19,88	105298	20,74	84838	16,71	41365	8,15
2024	510135	88808	17,41	85970	16,85	101529	19,90	104878	20,56	84717	16,61	44233	8,67
2025	512509	89071	17,38	85095	16,60	102385	19,98	104115	20,31	85003	16,59	46840	9,14
2026	514793	89363	17,36	84488	16,41	103365	20,08	103172	20,04	85433	16,60	48972	9,51
2027	516984	89670	17,34	84123	16,27	104099	20,14	102124	19,75	86147	16,66	50821	9,83
2028	519060	89971	17,33	83746	16,13	104433	20,12	101432	19,54	86954	16,75	52524	10,12
2029	521021	90257	17,32	83649	16,05	104513	20,06	100771	19,34	87792	16,85	54039	10,37
2030	522872	90514	17,31	83455	15,96	104946	20,07	100409	19,20	88096	16,85	55452	10,61