



Asemakaavaselostuksen

LIITE 2

Blominmäki
Asemakaava

Asianumero 780/10.02.03/2011

Aluenumero 621300

OSALLISTUMIS- JA ARVIOINTISUUNNITELMA

SUUNNITTELUKOHDE

Suunnittelualan likimääräinen sijainti Espoon opaskarttapohjalla esitettynä:



Sijainti

Alue sijaitsee Kehä III:n varrella, Mynttilän ja Muuralan liittymien välisellä alueella. Alue rajautuu lännessä Blominmäen asuinalueeseen, etelässä Näkinmetsään ja Näkinkylän asuinalueeseen sekä Mikkelsbergin teollisuus- ja asuinalueisiin. Idässä alue rajoittuu Myntinsolmun tealueeseen ja Rintamäen asuinalueeseen sekä pohjoisessa Gumbölenjoen laaksoon. Suunnittelualan pinta-ala on noin 100 ha.

| | |
|---|--|
| <p>Mitä suunnitellaan?</p> | <p>Blominmäen asemakaavan tavoitteena on mahdollistaa Espoon jäteveden kalliopuhdistamon rakentaminen alueelle samalla turvaten alueen luonto- ja virkistysarvojen säilyttäminen. Lisäksi kaavassa varaudutaan Kehä III:n leventämiseen 2+2-kaistaiseksi ja osoitetaan puhdistamolle johtava rinnakkaiskatuyhteys sekä varmistetaan Blominmäen asuinalueen turvallinen liittyminen katuverkkoon.</p> <p>Espoo-Salo -radan suunniteltu linjaus otetaan huomioon ja osoitetaan kaavassa.</p> <p>Asemakaavaan liittyy Kehä III:n tilavarauksesta sekä luontoarvojen huomioimisesta johtuen viheralueiden osia koskevat asemakaavan muutokset.</p> |
| <p>LÄHTÖTIEDOT Vireilletulo</p> | <p>Espoon kaupunginhallitus hyväksyi jätevedenpuhdistuksen kehittämissuunnitelman 12.9.2006. Espoon kaupunginhallituksen päätöksen 14.9.2009 ja Espoon kaupunginvaltuuston päätöksen 12.10.2009 mukaan Blominmäkeen rakennetaan uusi jäteveden kalliopuhdistamo ja käynnistetään kaavoitus hanketta varten. Asemakaavasta on ilmoitettu Kaavoituskatsauksessa 2010.</p> |
| <p>Nykytilanne</p> <p>Maanomistus</p> | <p>Alue on pääosin rakentamatonta, metsäistä aluetta, jolla sijaitsee mm. Teirinsuon- Vitmossenin maakunnallisesti arvokas suoalue, luontotyyppinä rajattu tervaleppäkorpi, liito-oravan esiintymisalueita, maisemoitu täyttömäki, Kehä III:n tiealuetta ja golfkentän lyöntialue. Alueella ei sijaitse arvokkaita maisema-alueita tai muita kulttuurihistoriallisia arvoja. Kaava-alueen pohjoispuolella on Gumbölen kartanon ja Myntbölen seudullisesti ja paikallisesti arvokkaat kulttuuriympäristöt.</p> <p>Alue on suurimmaksi osaksi Espoon kaupungin omistuksessa. Tiealueet omistaa valtio. Alueen länsiosassa Kehä III:n pohjoispuolella oleva alue on yksityisomistuksessa.</p> |

Kaavoitusilanne
Maakuntakaava

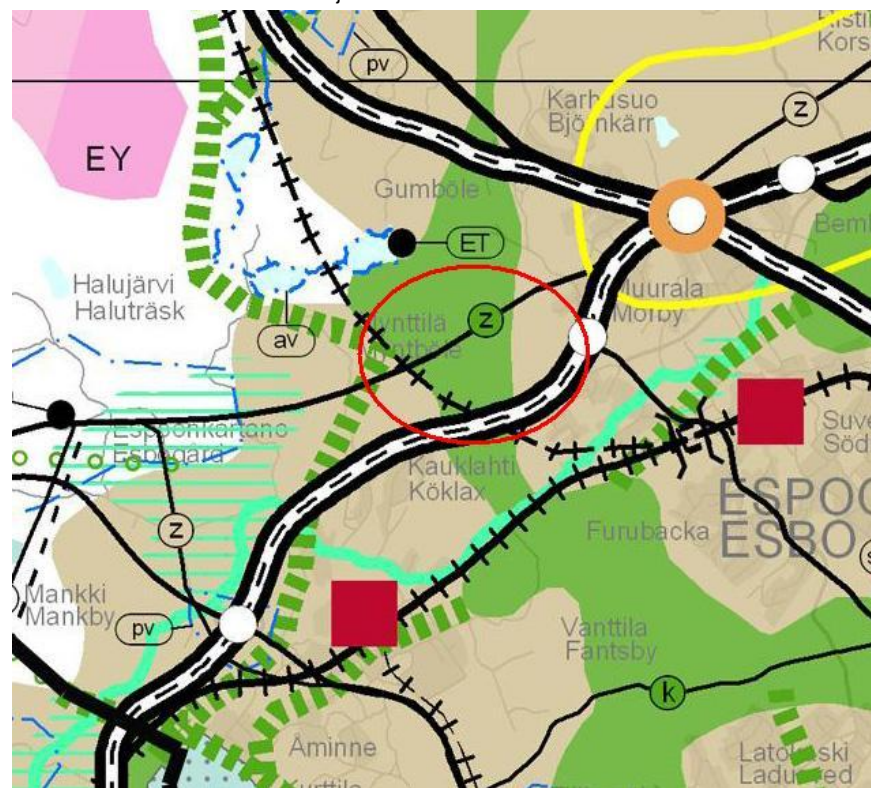
Alueella on 8.11.2006 ympäristöministeriön vahvistama maakuntakaava. Maakuntakaavassa alue on osoitettu virkistys- ja taajamatoimintojen alueeksi. Alueen kautta kulkee moottoriväylä sekä yhdysradan ohjeellinen linjaus.

Uudenmaan 1. vaihemaakuntakaavassa tarkastellaan toimintoja, joilla on merkittäviä ympäristövaikutuksia ja jotka edellyttävät keskinäistä yhteen sovitamista. Ympäristöministeriö vahvisti kaavan 22.6.2010.

Uudenmaan 2. vaihemaakuntakaava on hyväksytty 20.3.2013 maakuntavaltuustossa, lukuun ottamatta Helsingistä itään suuntautuvan taajamatoimintojen alueen Söderkullaan asti. Kaavasta valitettu.

Tässä vaihemaakuntakaavassa on kyse vahvistettujen Uudenmaan maakunta-kaavan ja 1. vaihemaakuntakaavan sekä Itä-Uudenmaan kokonaismaakunta-kaavan uudelleen tarkastelusta.

Suunnittelualueen likimääräinen sijainti maakuntakaavassa:



Ympäristöministeriö vahvisti Blominmäen jäteveden kalliopuhdistamoa koskevan 3. vaihemaakuntakaavan 14.12.2012. Ministeriö hylkäsi molemmat maakuntavaltuuston päätöksestä tehdyt valitukset ja määräsi kaavan tulemaan voimaan heti, jo ennen kuin se on saanut lainvoiman.

Tässä 3. vaihemaakuntakaavassa esitetään kohdemerkinnällä sijaintipaikka uudelle jätevedenpuhdistamolle Espoon Blominmäessä ja ohjeellisella merkinnällä siirtoviemäriin linjaus puhdistamolta nykyiselle Suomenojan puhdistamolle. Kaavassa käsitellään lisäksi kaavaratkaisun vaatimat muutokset voimassa oleviin Uudenmaan maakuntakaavaan (Suomenojan jätevedenpuhdistamon sijaintipaikkamerkinnän kumoaminen) ja Uudenmaan 1. vaihemaakuntakaavaan (Eestinkallion, Sammalvuoren ja Mossasvedjebergenin jätevedenpuhdistamojen vaihtoehtoisten sijaintipaikkamerkintöjen ja niihin liittyvien siirtoviemärien ohjeellisten linjausten kumoaminen sekä ET-merkintöjä koskeva suunnittelumääräys).



Merkintä
Beteckning



Vahvistetuista maakuntakaavoista kumottaviksi esitettävät merkinnät
Beteckningar i de fastställda landskapsplanerna som föreslås bli upphävda

Mittakaava
Skala

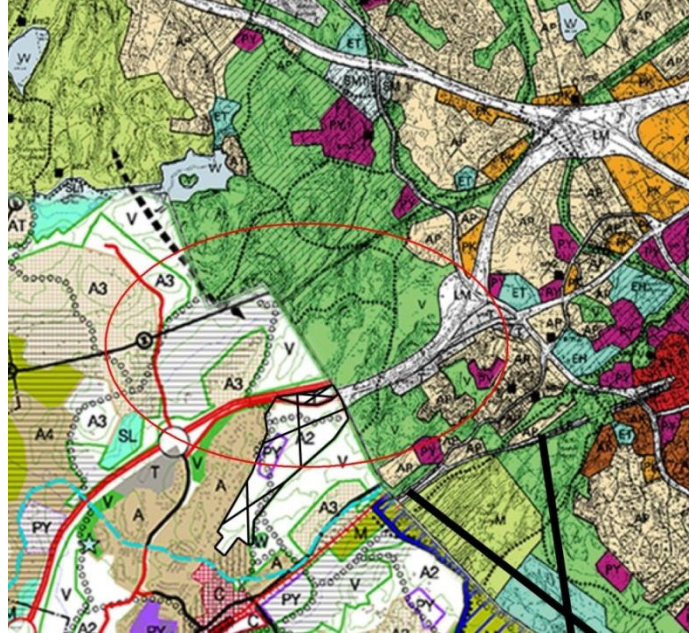
1:100 000

Kuvaan on koottu Uudenmaan 3. vaihemaakuntakaavan merkinnät sekä voimassa olevista maakuntakaavoista kumottavaksi esitettävät merkinnät. Pohjakarttana on maakuntakaavoista laadittu yhdistelmäkartta, jota on himmennetty merkintöjen näkyvyyden parantamiseksi.

Yleiskaava

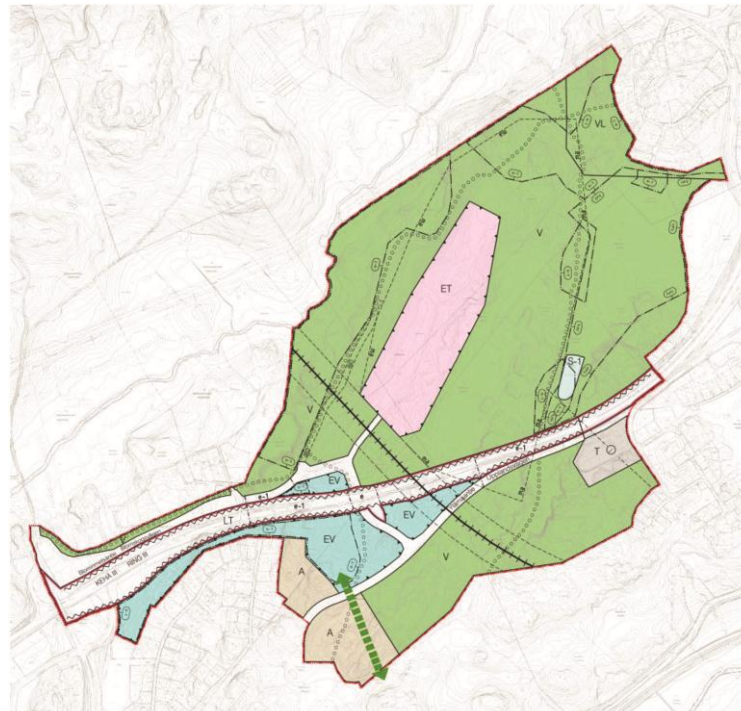
Suunnittelualueella on voimassa Espoon pohjoisosien yleiskaava, osa I, joka on vahvistettu ympäristöministeriössä 27.6.1996, sekä osittain voimassa Espoon eteläosien yleiskaava, joka tuli lainvoimaiseksi korkeimman hallinto-oikeuden päätöksellä 29.1.2010.

Suunnittelualueen likimääräinen sijainti Espoon eteläosien sekä Espoon pohjoisosien, osa I yleiskaavoissa:



Alueelle laadittu Blominmäen osayleiskaava on hyväksytty Espoon valtuustossa 18.3.2013. Päätöksestä on valitettu. Osayleiskaava mahdollistaa osaltaan jäteveden kalliopuhdistamon sijoittamisen Blominmäkeen ja säilyttää alueen luonto- ja virkistysarvot.

Blominmäen osayleiskaava:



| | |
|------------------------------------|--|
| Asemakaava | Suunnittelualue on lähes kokonaan asemakaavoittamaton lukuun ottamatta Kehä III:n eteläpuolista aluetta, jossa kaava-alue ulottuu Näkinkylän asemakaavan virkistysalueelle sekä suunnittelualueen koillisosaa, jossa kaava-alue ulottuu Hirvisuo-Rintämäki -asemakaavan virkistysalueelle. |
| ARVIOITAVAT VAIKUTUKSET | <p>Vaikutusalueena ovat suunnittelualue ja sen lähiympäristö sekä naapurikunnat. Asemakaavan vaikutuksia selvitetään kaavoitusprosessin aikana soveltuvin osin:</p> <ul style="list-style-type: none"> - ihmisten elinoloihin ja elinympäristöön - maa- ja kallioperään, veteen, ilmaan ja ilmastoon; - kasvi- ja eläinlajeihin, luonnon monimuotoisuuteen ja luonnonvaroihin; - alue- ja yhdyskuntarakenteeseen, yhdyskunta- ja energiatalouteen sekä liikenteeseen; - kaupunkikuvaan, maisemaan, kulttuuriperintöön ja rakennettuun ympäristöön <p>Kaavaprosessin yhteydessä tehdään tarvittavia ja tarkentavia lisäselvityksiä kullekin aihepiirille tarkoituksenmukaisin menetelmin.</p> <p>Olemassa olevat selvitykset:</p> <ul style="list-style-type: none"> ○ Selvitys ekologisista yhteyksistä Espoon Blominmäen kohdalla, Ramboll Finland OY ja Ympäristötutkimus Rauno Yrjölä Oy 8 / 2013 ○ Lausunto Natura-arvioinnin jälkeisistä suunnitelmamuutoksista Blominmäen jätevedenpuhdistamon purkujärjestelmään, Uudenmaan elinkeino-, liikenne- ja ympäristökeskus 29.5.2013 ○ Natura-arvioinnin jälkeiset suunnitelmamuutokset Blominmäen jätevedenpuhdistamon puhdistetun veden purkujärjestelyihin, Helsingin seudun ympäristöpalvelut -kuntayhtymä HSY, 14.2.2013 ○ Luonnonsuojelulain 65 §:n mukainen lausunto Blominmäen jätevedenpuhdistamon mahdollisten hätäylivuotojen Natura-arvioinnista, Uudenmaan elinkeino-, liikenne- ja ympäristökeskus, 14.11.2012 ○ Blominmäen jätevedenpuhdistamon mahdollisten hätäylivuotojen Natura-arviointi. Helsingin seudun ympäristöpalvelut-kuntayhtymä, Finnish Consulting Group Oy, 13.6.2012. ○ Arvio Blominmäen jätevedenpuhdistamon mahdollisten hätäylivuotojen vesistövaikutuksista, HSY Helsingin seudun ympäristöpalvelut-kuntayhtymä, Finnish Consulting Group Oy, 4.6.2012. ○ Blominmäen osayleiskaava-alueen hulevesien hallintasuunnitelma. Päivitys 4.4.2012. Espoon kaupunkisuunnittelukeskuksen julkaisu 6/2012. ○ Blominmäen jätevedenpuhdistamo, puhdistamon ja kalliotunnelien yleisuunnitelma, HSY Helsingin seudun ympäristöpalvelut-kuntayhtymä, Finnish Consulting Group Oy, Kalliosuunnittelu Oy Rockplan Ltd, 7.10.2011. ○ Ekologisen yhteyksien ja virkistyskäytön selvitys Blominmäen osayleiskaavaa varten. A-Insinöörit Suunnittelu Oy & Ympäristösuunnittelu Enviro Oy 2011. ○ Blominmäen selvitysalueen liito-oravaselvitys 2011. Ympäristösuunnittelu Enviro Oy, Pekka Routasuo 5.7.2011. ○ Kehä III:n aluevaraussuunnitelma, valmistui vuoden 2011 alkupuolella. ○ Jätevedenpuhdistamon sijoituspaikkavaihtoehtojen yhteydessä. Ympäristövaikutusten arviointi päättyi 7.11.2008, jolloin Uudenmaan ympäristökeskus antoi oman lausuntonsa YVA-menettelyn tuloksista eli YVA-selostuksesta. Lausunnossa todetaan, että YVA-selostus on käsitelty lain vaatimalla tavalla ja sen sisältö on riittävä. |

| | |
|--|--|
| OSALLISET | <p>Osallisia ovat suunnittelualueen sekä lähialueiden asukkaat, kiinteistönomistajat, maanomistajat, yhteisöt, yrittäjät ja muut tahot, joiden asumiseen, työntekoon tai muihin oloihin kaava saattaa huomattavasti vaikuttaa sekä lisäksi viranomaiset ja ulkopuoliset lausunnonantajat.</p> |
| OSALLISTUMISEN JA VUOROVAIKUTUKSEN JÄRJESTÄMINEN | <p>Nähtävilläolosta sekä tiedotus- ja keskustelutilaisuuksista tai kaavakävelystä kuulutetaan kaupungin ilmoituslehdissä, Länsiväylässä ja Hufvudstadsbladissa. Lisäksi tiedotetaan kirjeellä kaava-alueen sekä lähinaapuruston kiinteistönomistajia.</p> |
| | <p>Aineisto on virallisesti nähtävillä Espoon kaupunkisuunnittelukeskuksessa (käyntiosoite: Kirkkojärventie 6 B, 4. kerros, Espoon keskus). Eri kaavavaiheiden aineistoa tuodaan myös esille kaavoituksen sivuille Avoimeen Espooseen (http://www.espoo.fi/avoinespoo). Niihin selvityksiin, joita ei voida viedä internetsivuille voi tutustua kaupunkisuunnittelukeskuksessa.</p> <p>Asemakaavasta esitetyt kirjalliset mielipiteet ja muistutukset on toimitettava viimeiseen nähtävilläolopäivään klo 15.45 mennessä kaupunkisuunnittelulautakunnalle osoitteella: Kaupungin kirjaamo, PL 1, 02070 ESPOON KAUPUNKI tai sähköpostiosoitteella: kirjaamo@espoo.fi. Kirjaamon käyntiosoite on Siltakatu 11, kauppakeskus Entresse. Kaavan nimi on mainittava.</p> |
| Osallistumis- ja arviointisuunnitelma (MRL 62 § ja MRL 63 §) | <p>Kaavahankkeelle laaditaan osallistumis- ja arviointisuunnitelma, jossa esitetään mm. miten vuorovaikutus ja osallistuminen kaavoitukseen sekä kaavan vaikutusten arviointi järjestetään. Osallistumis- ja arviointisuunnitelma on nähtävillä kaupunkisuunnittelukeskuksen asiakaspalvelupisteessä koko kaavoitusprosessin ajan.</p> <p>Osallisilla on mahdollisuus esittää Elinkeino-, liikenne- ja ympäristökeskukselle neuvottelua osallistumis- ja arviointisuunnitelman riittävydestä ennen kuin asemakaavaehdotus asetetaan julkisesti nähtäville.</p> |
| Viranomaisneuvottelu (MRL 66 §) | <p>Asemakaavasta järjestetään alkuvaiheessa tarvittaessa viranomaisneuvottelu. Muita neuvotteluja asiantuntijaviranomaisten kanssa järjestetään tarpeen mukaan.</p> |
| Valmisteluaineisto (MRL 62 § ja MRA 30 §) | <p>Valmisteluaineisto pidetään nähtävillä ja järjestetään tarvittaessa tiedotus- ja keskustelutilaisuus, jossa esitetyt mielipiteet kirjataan muistioon. Valmisteluaineisto pidetään virallisesti nähtävillä 30 päivää Espoon kaupunkisuunnittelukeskuksessa. Nähtävilläoloaikana voi määräaikaan mennessä jättää kirjallisen mielipiteen. Saatujen mielipiteiden lyhennelmiin ja vastineisiin voi myöhemmin tutustua kaavaehdotuksen nähtävilläolon yhteydessä.</p> |
| Kaavaehdotus (MRL 65 § ja MRA 27 §) | <p>Kaupunkisuunnittelulautakunta päättää kaavaehdotuksen asettamisesta nähtäville. Kaavaehdotus pidetään nähtävillä 30 päivää kaupunkisuunnittelukeskuksessa. Viimeistään ehdotusvaiheessa pyydetään tarvittavat lausunnot ja kannanotot asiantuntijaviranomaisilta. Kuntalaisilla ja osallisilla on oikeus tehdä muistutus kaavaehdotuksesta. Muistutus on toimitettava kirjallisesti kuulutuksessa mainitulla tavalla viimeistään nähtävilläolopäivään klo 15.45 mennessä. Muistutusten tehneille, jotka ovat ilmoittaneet osoitteensa, ilmoitetaan kaupungin perusteltu kannanotto ensimmäiselle allekirjoittaneelle.</p> |

| | |
|---|--|
| Kaavan hyväksyminen (MRL 52 § ja MRA 32 §) | Kaupunkisuunnittelulautakunta käsittelee kaavaehdotuksesta saadut muistutukset, lausunnot sekä toimialojen kannanotot. Jos ehdotukseen tehdään oleellisia muutoksia, se asetetaan uudelleen nähtäville. Nähtävillöön jälkeen kaupunkisuunnittelulautakunta lähettää ehdotuksen kaupunginhallituksen käsiteltäväksi . Tämän jälkeen valtuusto käsittelee kaavaehdotuksen ja siitä saadut muistutukset ja lausunnot. Valtuuston käsittelyn jälkeen muistuttajille ilmoitetaan tehdystä päätöksestä. Kaavan hyväksymisestä kuulutetaan kaupungin ilmoituslehdissä, Länsiväylässä ja Hufvudstadsbladetissa. Kaupunginvaltuuston päätöksestä on mahdollista valittaa Helsingin hallinto-oikeuteen ja edelleen korkeimpaan hallinto-oikeuteen. |
| SOPIMUKSET | Asemakaavasta käydään tarvittavat sopimusneuvottelut ja tehdään tarvittavat sopimukset, jotka hoitaa kiinteistöpalvelukeskus. Maankäyttösopimuksia ei tehdä niiltä osin kun kaava koskee kaupungin omistamaa maa-aluetta. |
| TAVOITEAIKATAULU | Valmisteluaineisto Alkuvuosi 2011 Asemakaavaehdotus Alkuvuosi 2013 |
| VALMISTELUSTA VASTAAVAT JA LISÄTIETOJA ANTAVAT | Hankkeeseen liittyen voi ottaa yhteyttä koko kaavoitusprosessin ajan: aluearkkitehti Liisa Ikonen, puhelin (09) 8162 4149 Sähköposti: etunimi.sukunimi@espoo.fi yleiskaavateknikko Anne Pitkänen (09) 8164 2208 Sähköposti: etunimi.m2.sukunimi@espoo.fi liikenneinsinööri Aulis Palola (liikennesuunnittelu), puhelin (09) 8162 4222 Sähköposti: etunimi.sukunimi@espoo.fi |
| PÄIVÄYS | 21.1.2011, tarkistettu 29.8.2011 ja 2.7.2013 |