

OHJE PUIDEN ISTUTTAMISEEN LIITO-ORAVIEN KULKUREITEILLE JA ELINALUEILLE

ESPOON YMPÄRISTÖKESKUS

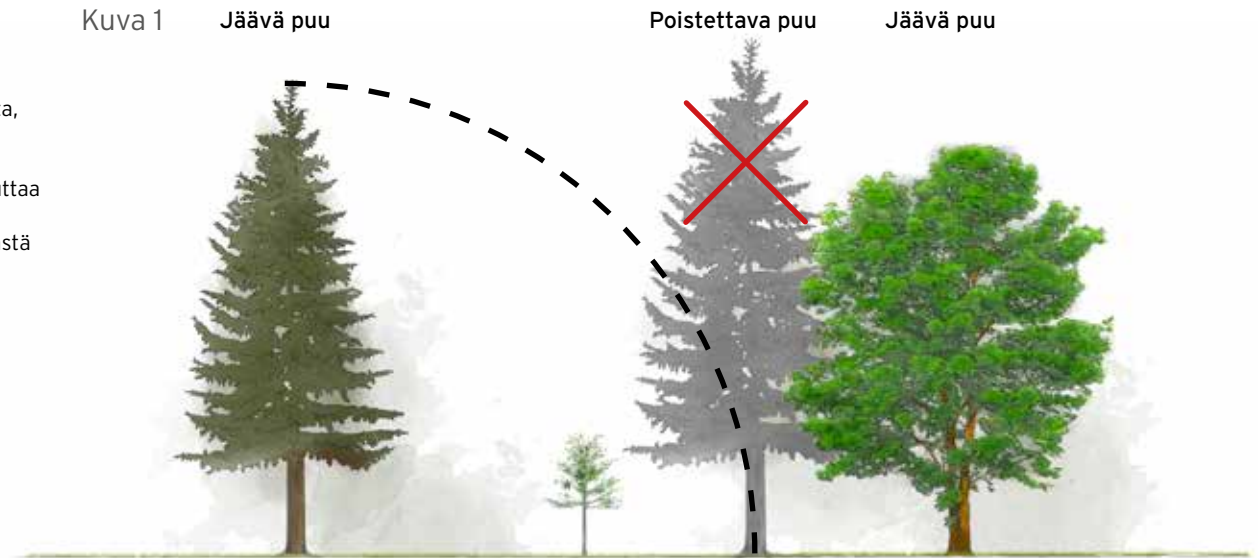
12/2016

MIKSI PUITA ISTUTETAAN?

Liito-oravan elinalueet ovat suojeltuja ja niiden välisiä kulkuyhteyksiä suojellaan. Liito-oravat liikkuvat puista toiseen liitämällä. Puiden tulee olla yli 10 metriä korkeita, jotta liito onnistuu.

Jos liito-oravan elinalueilta tai kulkuyhteyksiltä kaadetaan puustoa, tilalle tulee istuttaa uusia puita. Istutuksilla varmistetaan, että aukot puiden välillä eivät ole liito-oravan liidon kannalta liian pitkiä (kuva 1). Myös rakentamisen aikana liito-oravan tulee päästä liikkumaan elinalueensa sisällä ja elinalueiden välillä.

Kuva 1



Taimet istutetaan niin, että säilyvien puiden väliin ei jää pidempää aukkoa kuin aukon reunapuun korkeus.

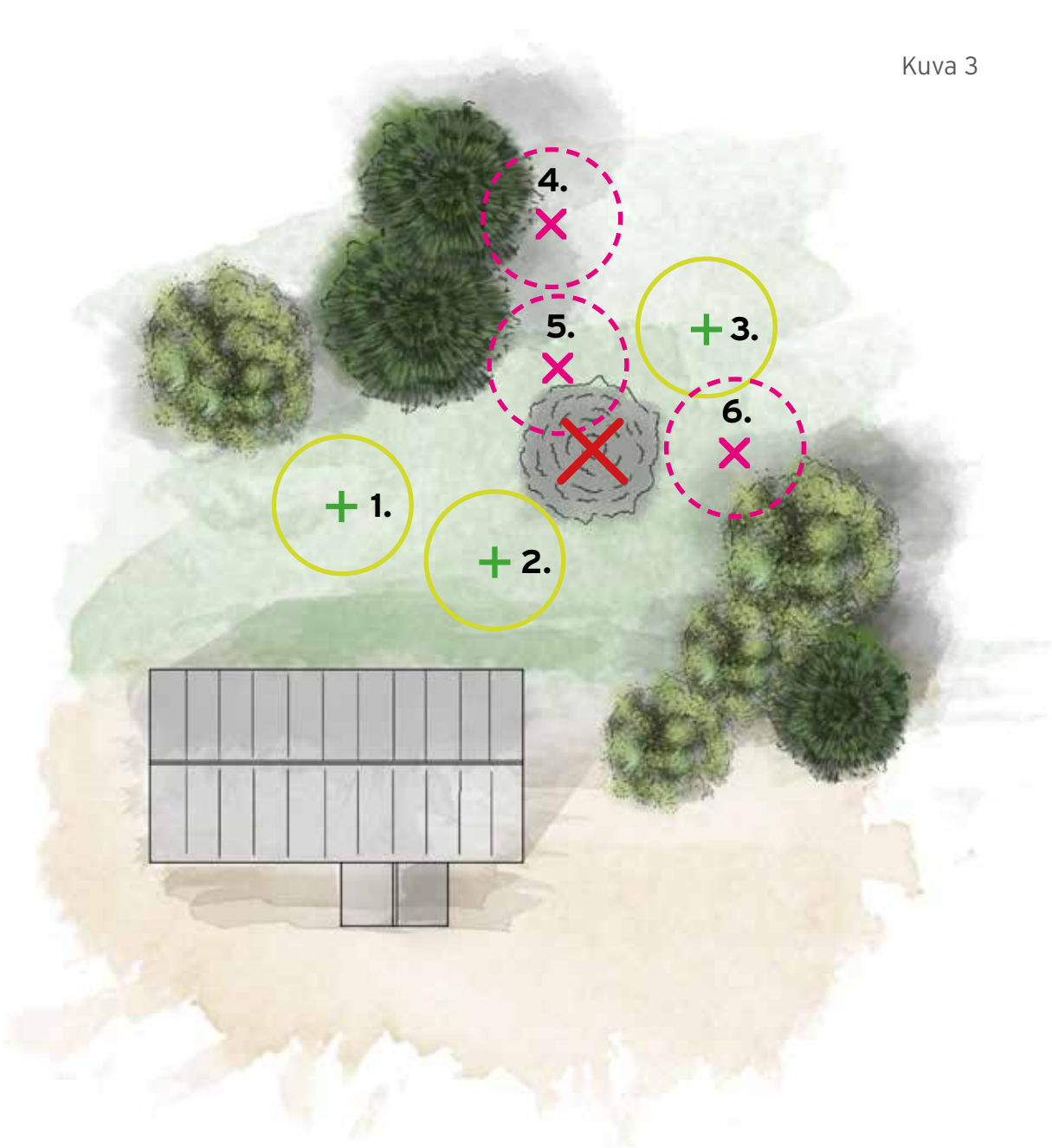
Kuva 2



Kulkuyhteyden toimivuus ei missään tilanteessa saa olla yhdestä puusta kiinni. Yhteydessä tulee olla aina useampia puita, jotta vanhoja puita voidaan tarvittaessa poistaa ilman, että kulkuyhteys katkeaa. Kestää aikaa ennen kuin uusi puu on kasvanut niin korkeaksi, että puu voi olla liidon lähtö- ja tulopaikka.

Liito-oravan elinalueella eikä kulkuyhteydessä voi olla tiheässä aukkoja, joiden ylittäminen vaatii liito-oravalta pitkää liitoa. Jos puiden välille muodostuu noin 10-15 metriä suurempi aukko, istutetaan puuta aukkokohtiin.

Kuva 2 esittää liito-oravan tyypillistä liitoprofiilia puiden välillä. Liito ei ole suora viiva, joten istutuksissa tulee huomioida mahdolliset esteet kuten aidat.



Kuva 3

MINNE PUU ISTUTETAAN?

Puuntaimi tulee istuttaa paikkaan, jossa uudella puulla on tilaa kasvaa täysimittaiseksi. Täysikasvuisen puun latvus on helposti yli 10 metriä halkaisijaltaan. Uusi puu ei saa myöhemmin olla nykyisen tai tulevan rakentamisen tiellä.

MILLAINEN PUU ISTUTETAAN?

Uutta puuta ei kannata istuttaa aivan kaadetun puun tilalle, sillä kaadetun puun juuret jäävät maahan ja haittaavat uuden puun kasvua.

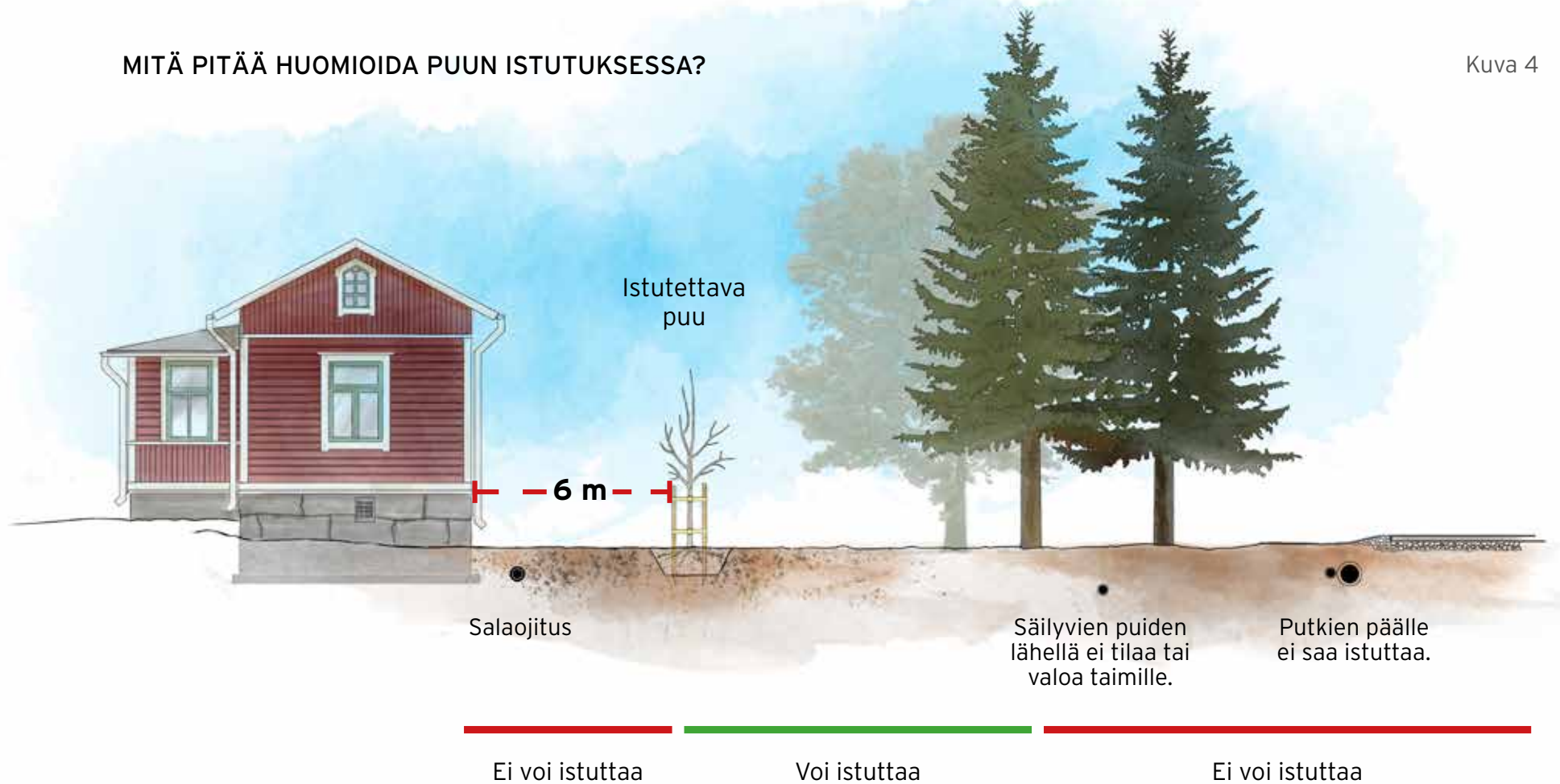
Yhteyden kannalta ei ole merkitystä, mikä laji istutettava puu on. Tärkeintä on, että puu kasvaa nopeasti yli 10 metriseksi. Puulajien valinnassa merkittävää on kasvupaikan ominaisuudet kuten valoisuus, maaperä ja kosteus.

Elinalueille tulisi istuttaa kotoperäisiä lajeja sekä suosia haapoja ja kuusia.

Kuvassa 3 on esitetty tilanne, jossa pihalta poistetaan yksi puu. Kohdat 1, 2 ja 3 ovat hyviä paikkoja uuden taimen istuttamiseen. Huonoja paikkoja ovat kohdat 4, 5 ja 6. Kohdassa 4 istutettava taimi olisi liian lähellä toista puuta. Kohdassa 5 poistetun puun juuristo haittaisi uuden taimen kasvua. Kohdassa 6 taimi olisi liian lähellä toista puuta - eikä uudella taimella ei olisi riittävästi tilaa kasvaa täysimittaiseksi.

MITÄ PITÄÄ HUOMIOIDA PUUN ISTUTUKSESSA?

Kuva 4



Täysikokoisen puun oksat eivät saisi osua rakennuksiin. Uusi puu voidaan istuttaa esim. 6 metrin päähän rakennuksen seinästä. Sopivaan etäisyyteen vaikuttaa istutettavan puun laji ja kasvutapa. Laji ja kasvutapa määrittävät esim. kuinka paljon kosteutta ja valoa puu tarvitsee.

Kasvavan puun juuristo ei saa tukkia rakennuksen salaojitusta tai aiheuttaa haittaa naapuritonteille.

Istutuspaikkaa suunniteltaessa tulee selvittää, ettei istutuspaikalla tai sen läheisyydessä ole johtoja tai muita maanalaisia rakenteita, jotka voivat vaurioitua istutuspaikan kaivuussa tai joita puun kasvavat juuret voivat vaurioittaa.

Katualueella tulee huomioida kadun rakennuserrokset sekä lumenaurauksen vaatima tila suhteessa täysikasvuisen puun tarvitsemaan tilaan.

Paikan valinnassa tulee huomioida, että puu kasvaa isoksi. Hyvän paikanvalinnan avulla puusta tulee pitkäikäinen ja toimiva osa liito-oravan kulkuyhteyttä.

MITEN PUUNTAIMIA ISTUTETAAN?

Riippuen puuntaimien koosta ja kasvupaikasta, puuntaimia voidaan istuttaa ryhmänä eli piiskatimaina (metsitystaimina) (kuva 6) tai yksitellen (kuva 7). Siitä kumpi istutustapa kohteeseen sopii, tulee neuvotella Espoon kaupungin edustajan kanssa.

Piiskatimi-istutuksessa ideana on, että istutuksen jälkeen taimien annetaan hetken kasvaa, jonka jälkeen huonokuntoiset taimet poistetaan. Jäljelle jää parhaiten kasvupaikkaan sopeutuneet puuntaimet.

Yksittäisen puun istutuksessa tavoitteena on, että istutettu taimi selviää ja kasvaa täysimittaiseksi kasvupaikallaan.

Yksittäispuun istutus

Istutettava puulaji tulee valita kasvupaikan mukaisesti. Suuret taimet ovat kalliimpia ja kestävätkä huonommin siirtoa, mutta suuremmat taimet korvaavat nopeammin liito-oravien kulkureiltä menetetyt puun. Pienemmät puuntaimet ovat edullisempia, mutta esimerkiksi katu ympäristössä ne eivät selviä hyvin.

Puiden istutuksessa ja hoidossa tulee noudattaa taimistoviljelijöiden ohjeita. Taimi voi tarvita jopa metrin syvyisen istutuskuopan ja juurille tilaa kasvaa sivuille. Yksittäispuun istutuksessa taimen tuenta ja riittävä kasvualusta ovat tärkeitä. Yksittäispuun taimi tulee suojata runkosuojalla tai verkolla, jotta kanit ja peurat eivät niitä syö.

Taimen ensimmäisenä istutusvuotena kastelu parantaa taimen selviytymismahdollisuuksia. Katujen varsille istutettavat täydennyspuut vaativat hoitotoimenpiteitä kasvatuksen aikana kestääkseen liikenteen aiheuttaman stressiä tulevalla kasvupaikalla.

Pienten puuntaimien massaistutus

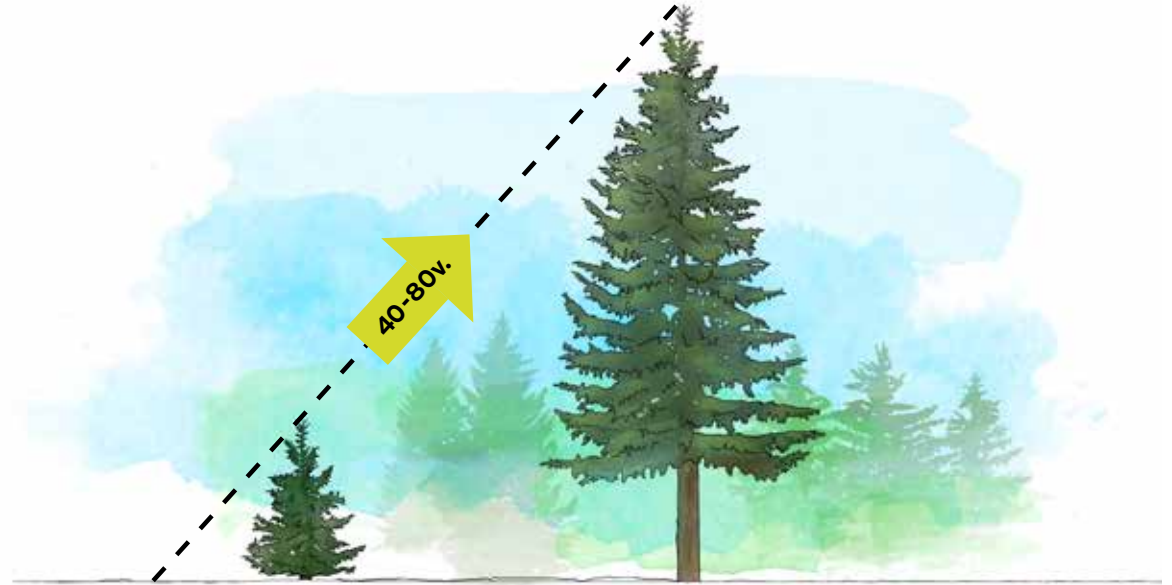
Piiskatimien (metsitystaimien) käyttö on toimiva ratkaisu kun on tarve istuttaa uusia puita laajalle alueelle. Pikkutaimet eivät yleensä sovi pihoilta tai katualueille. Piiskatimet ovat edullisia, ja ne voivat kasvaa yli 10 metrisiksi hyvällä kasvupaikalla nopeammin kuin suuret, yksittäiset puuntaimet.

Piiskatimia käytettäessä tulee erityisesti huolehtia taimien suojaamisesta tallaamiselta ja siltä, etteivät eläimet syö taimia. Taimien suojaamisessa voi käyttää yksittäisiä suoja- tai koko taimiryhmän aitaamista.

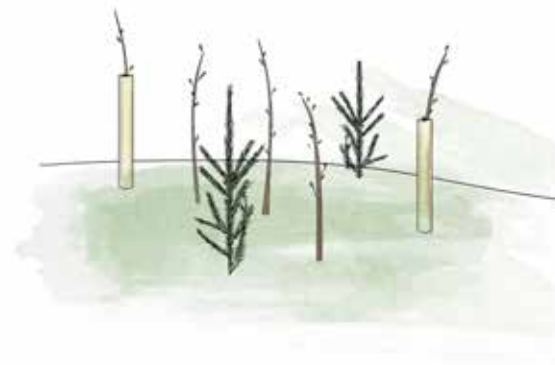
Myöhempiä vuosina piiskatamista jätetään parhaimmat yksilöt kasvamaan isoiksi ja loput poistetaan. Säilyvien taimien valinnassa tulee huomioida niiden toimiminen osana liito-oravan latvusyhteyttä.

Piiskatimiksi sopivat hyvin koivut ja muut lehtipuut. Liito-oravalle parhaiten soveltuvia puita ovat haapa ja kuusi. Kuusentaimet on hyvä istuttaa sekaisin lehtipuun taimien kanssa. Piiskatimia voidaan käyttää myös kuusien ja mäntyjen suojaustona.

Kuva 5



Kuva 6



Kuva 7

