

Sisällys

Ekologinen kestävyys
Taloudellinen kestävyys
Sosiaalinen kestävyys

Alkusanat

Vuosittaista kestävä kehityksen tietoisuutta on uudistettu. Kuutoskaupunkien (Helsinki, Espoo, Vantaa, Tampere, Turku, Oulu) kestävä kehityksen raportointiryhmä on valinnut yhteiset indikaattorit kuvaamaan sosiaalista kestävyttä, jotta kaupunkien keskinäinen vertailu olisi helpompaa. Ekologisen ja taloudellisen kestävyden tunnusluvut on säilytetty pääosin ennallaan.

Ilmasto lämmittävien hiilidioksidipäästöjen kasvu on edelleen suurin huolenaihe. Kasvatut liikennemäärät ja lisääntyvä kulutus kasvattavat hiilidioksidipäästöjä. Muita seurauksia ovat mm. ilman laadun heikkeneminen ja kaatopaikkojen täyttyminen. Espoon väestömäärä kasvaa tasaisesti. Työttömyysaste on edelleen laskussa.

Tuula Hämäläinen-Tyynilä
ympäristönsuojelupäällikkö

Förord

Den årliga informationen om hållbar utveckling har omarbetats. För att göra jämförelserna mer rättvisande har de sex stora städernas (Helsingfors, Esbo, Vanda, Tammerfors, Åbo, Uleåborg) rapportgrupp för hållbar utveckling tagit fram gemensamma indikatorer för social hållbarhet. Nyckeltalen för den ekologiska och ekonomiska hållbarheten är i stort sett desamma som tidigare.

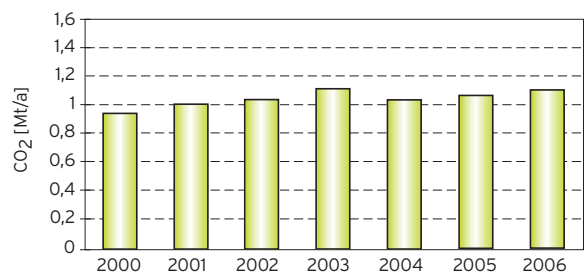
Ökningen av koldioxidutsläppen och i förlängningen klimatuppvärmningen är fortsättningsvis det största problemet. Trafiken och konsumtionen ökar kontinuerligt vilket påverkar mängden koldioxidutsläpp. Andra följder är bl.a. sämre luftkvalitet och överfulla soptippar. Esbo stads invånarantal växer stadigt. Arbetslöshetsgraden sjunker fortfarande.

Tuula Hämäläinen-Tyynilä
miljövärdschef

EKOLOGINEN KESTÄVYYS

Hiilidioksidipäästöt edelleen kasvussa

Kasvavan hiilidioksidipitoisuuden on todettu olevan syynä ilmaston lämpenemiseen. Vuonna 2006 Espoon hiilidioksidipäästöistä 65 % oli peräisin energiantuotannosta ja hieman yli 20 % liikenteestä (kuva 1). Vuoden 2006 lopulla lausunnoille valmistuneen pääkaupunkiseudun ilmastostrategian tavoitteena on 40 % vähennys kasvihuonekaasupäästöihin vuoteen 2030 mennessä.



Kuva 1. Hiilidioksidipäästöt Espoossa 2000 - 2006.

Typenoksidipäästöt jälleen lievässä kasvussa

Suurin osa ulkoilman typenoksidien pitoisuuksista aiheutuu liikenteen ja energiantuotannon päästöistä. Autoliikenteen typenoksidipäästöt pienenevät jonkin verran vuonna 2006 (kuva 2). Pääkaupunkiseudun liikenteen typenoksidipäästöistä 45 % on peräisin henkilöautoliikenteestä. Fortum Espoon voimalaitoksen ja lämpökeskusten typenoksidipäästöt kasvoivat 12 % vuonna 2006.

Rikkidioksidipäästöt kasvoivat

Ulkoilman rikkidioksidi on pääosin peräisin energiantuotannosta. Ajoneuvotekniikan kehityksen myötä liikenteen rikkidioksidipäästöt ovat laskeneet prosentin kymmenykseen kokonaispäästöistä. Energiantuotannon rikkidioksidipäästöt kasvoivat vuonna 2006 17 %, koska tuotannon tarve oli edellisvuotta suurempi (kuva 3).

Jätevesipäästöt

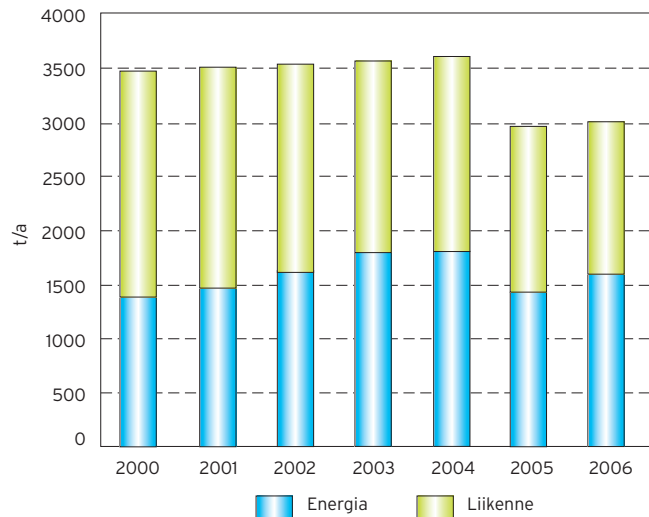
Espoon Suomenojan jätevedenpuhdistamolle tuli vuonna 2006 noin 300 000 asukkaan jätevedet Espoosta, Kauniiaisista, Vantaan länsiosista sekä Kirkkonummelta. Jätevesimäärä kasvoi 5 % verrattuna vuoteen 2005. Puhdistamon lupaehdot täyttyivät kaikilla vuosineljänneksillä. Puhdistus-tehot fosforin ja typen osalta olivat 96 % ja 76 %. Fosforipäästöt pienentyivät 35 % ja typpipäästöt 3 % verrattuna vuoteen 2005 (kuva 4).

Sekajätteen määrä pysyi ennallaan

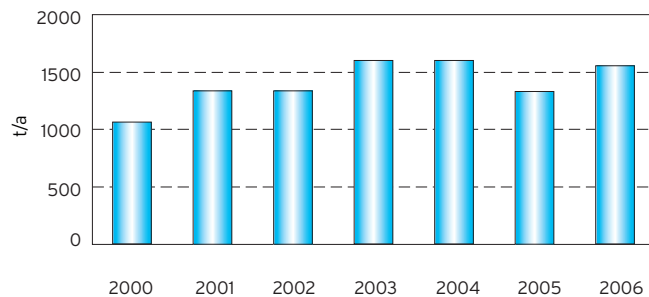
Ämmässuon kaatopaikalle loppusijoitetun sekajätteen määrä pysyi vuoden 2005 tasolla. Kaatopaikalle sijoitettiin noin 290 kg jätettä asukasta kohden (kuva 5). Puolet vastaanotetusta biojätteestä käsiteltiin kompostointilaitoksessa ja puolet sijoitettiin kaatopaikalle laitoksen kapasiteettipulan vuoksi. Uusi biojätteen kompostointilaitos otettiin koekäyttöön joulukuussa 2006 ja sen kapasiteetti riittää pääkaupunkiseudun kaiken biojätteen kompostointiin. Tulevaisuudessa pääkaupunkiseudun syntyaikkalajitellun sekajätteen käsittely perustuu polttoon. Jätevoimalan ympäristövaikutusten arviointi ja hankintamenettely aloitettiin vuonna 2006.

Uusia luonnonsuojelualueita

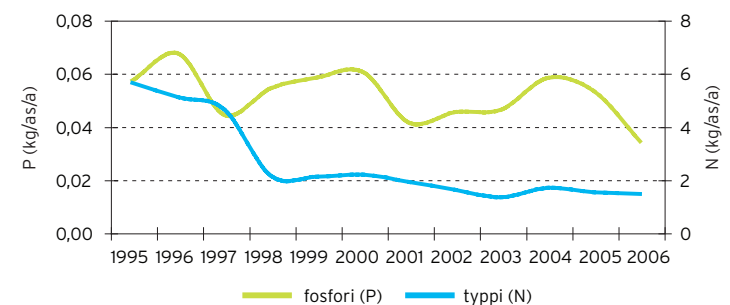
Espoossa on 44 luonnonsuojelulain nojalla rauhoitettua aluetta, joiden yhteispinta-ala on miltei 2000 hehtaaria. Vuonna 2006 perustettiin kolme uutta luonnonsuojelualuetta (Espoonlahti, Kauklahden kallionalusketo, Häränsilmän suolampi). Luonnonsuojelualueet kattavat 3,7 % Espoon kokonaispinta-alasta. Luonnonsuojelulain mukaisia luontotyyppijä on rajattu 32 kpl. Vuonna 2006 tehtiin 4 uutta rajauspäätöstä. Suojellut luontotyypit ovat pääosin jalopuumetsikoita, pähkinäpensaslehtoja ja tervaleppäkorpia.



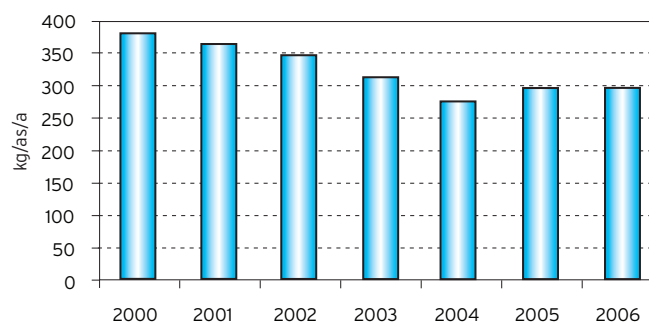
Kuva 2. Typenoksidipäästöt Espoossa 2000 - 2006.



Kuva 3. Rikkidioksidipäästöt Espoossa vuosina 2000 - 2006.



Kuva 4. Suomenojan typpi- ja fosforipäästöt asukasta kohden 1995 - 2006.



Kuva 5. Ämmässuon kaatopaikalle loppusijoitettu sekajättemäärä asukasta kohden 2000 - 2006.

TALOUDELLINEN KESTÄVYYS

Espoolaisten tulotason nousu tasaantui

Espoolaisten tulot nousivat 1990-luvun lopulla ja 2000-luvun alussa nopeasti. Vuonna 2005 tulotason nousu kuitenkin tasaantui. Keskitulo oli hieman alle 30 000 euroa (kuva 6). Koko maan valtionveronalaiset keskitulot olivat 21 000 euroa tulonsaajaa kohti vuonna 2005.

Taloudellinen huoltosuhte

Taloudellinen huoltosuhte kertoo kuinka monta työvoiman ulkopuolella olevaa ja työtöntä on yhtä työllistä kohti. Huoltosuhte on laskenut Espoossa vuodesta 1993 lähtien. Viime vuosina huoltosuhte on tasaantunut hieman alle sataan. Koko maan keskimääräinen huoltosuhte on korkeampi kuin Espoon.

Sähkönkulutus osin laskussa

Asukasta kohden laskettu sähkön kokonaiskulutus on laskenut vuodesta 2004 (kuva 7). Kulutus on kuitenkin kasvanut kotitalouksissa ja palvelusektorilla. Energiankulutuksen kasvu on tärkein tekijä, joka uhkaa kasvihuonekaasupäästöjen rajoittamistavoitteiden saavuttamista.

Espoon kaupungin kiinteistöissä sähkön ominaiskulutus on saatu kääntymään laskuun useimpien rakennustyyppien kohdalla. Viime vuosina opetustiloihin on tehty paljon ATK-verkkoja ja -tiloja, jotka vaativat jäähdytystä, mikä on kasvattanut kulutusta.

Lämmön tarve kasvoi

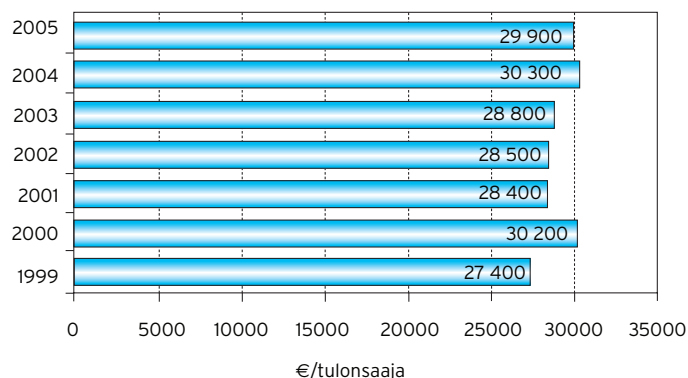
Lämpimästä kesästä huolimatta lämmön kulutus hieman kasvoi vuonna 2006. Fortum Espoon tuotantolaitoksilla kaukolämpöä tuotettiin runsaat 9 MWh asukasta kohden.

Veden kulutus nousussa

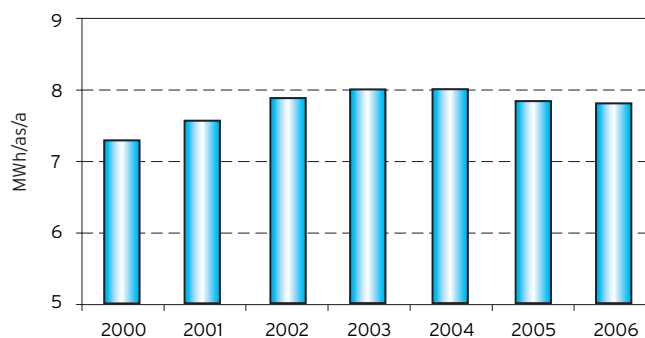
Veden kulutus on ollut jälleen lievässä kasvussa. Kulutus vuonna 2006 oli 237 litraa asukasta kohden vuorokaudessa (kuva 8). Ilmaston muuttuminen lisää kesäisiä kuivusjaksoja, minkä vuoksi veden kulutuksen tarkoituksenmukaisuuteen tulisi kiinnittää enemmän huomiota.

Rakentaminen hidastui

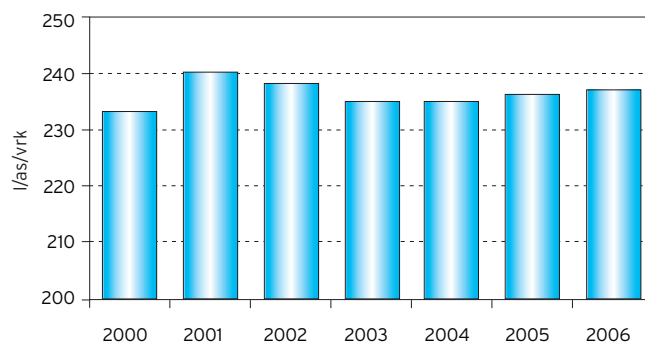
Vuonna 2006 valmistuneiden uudisrakennusten kerrosala oli hieman alle 330 000 k-m², mikä oli noin 20 % vähemmän kuin vuonna 2005 (kuva 9). Uusia asuntoja valmistui noin 1800 ja näiden kerrosala oli 210 000 k-m².



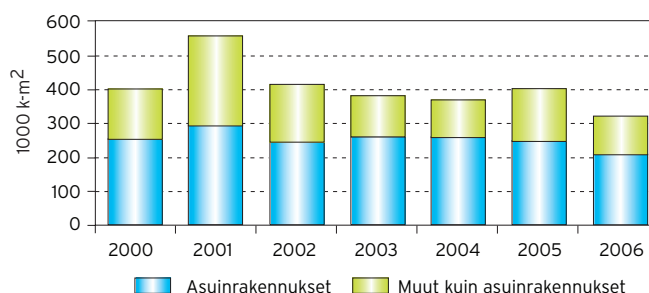
Kuva 6. Valtionveronalaiset tulot tulonsaajaa kohti 1999 - 2005.



Kuva 7. Sähkön kulutus asukasta kohden 2000 - 2006.



Kuva 8. Veden kulutus asukasta kohden vuorokaudessa vuosina 2000 - 2006.



Kuva 9. Rakentamisen kokonaismäärä 2000 - 2006.

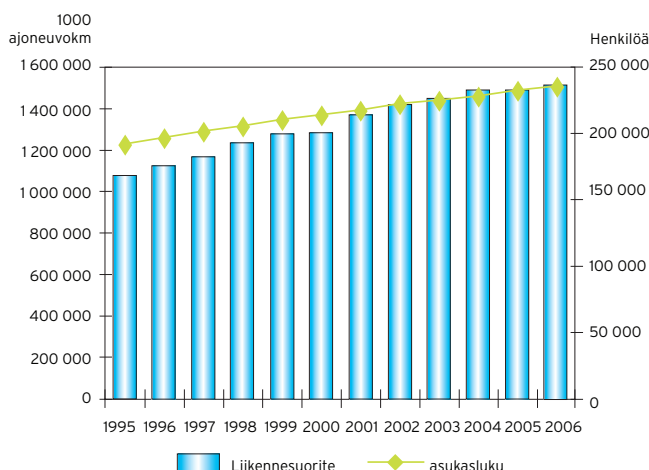
Liikenteen määrä

Henkilöautoliikenne on kasvanut nopeammin kuin väkiluku. Vuodesta 1995 vuoteen 2006 liikennesuorite on kasvanut 29 %, kun vastaavan ajan väestönkasvu oli 19 % (kuva 10). Liikenne aiheuttaa noin 20 % pääkaupunkiseudun ja Espoon kasvihuonekaasupäästöistä, ja henkilöautoliikenne tästä suurimman osan. Yksi tehokkaimmista keinoista vaikuttaa liikenteen päästöihin on edistää joukkoliikennettä.

SOSIAALINEN KESTÄVYYS

Väestönkasvu jatkuu

Espoon väestömäärä on ollut tasaisessa kasvussa viime vuosina. Vuoden vaihteessa 2006/2007 Espoossa oli 235 019 asukasta. Vuoteen 2017 mennessä Espooseen ennustetaan asettuvan yli 30 000 uutta asukasta. Vuotuinen väestönkasvu on ollut 3500 tienoilla ja kehityksen arvioidaan jatkuvan samankaltaisena.



Kuva 10. Väestömäärä ja moottoriajoneuvojen liikennesuorite Espoossa 1995 - 2006.

Indikaattori	2003	2004	2005
Työttömyys			
Kokonaistyöttömyys (% -osuus työvoimasta)	6,4	6,6	6,3
Pitkäaikaistyöttömyys (% -osuus työttömistä)	27,6	28,4	29,0
Nuorisotyöttömyys (% -osuus 15 - 24 v. työvoimasta)	5,4	5,5	5,1
Toimeentulotuki			
Toimeentulotuen saajat (% -osuus asukkaista)	6,8	6,5	6,0
Toimeentulotukea saaneet 18 vuotta täyttäneet vuoden aikana (lukumäärä)	10 447	10 082	9 605
Lapset			
Kodin ulkopuolelle sijoitetut 0-17 -vuotiaat: % vastaavanikäisestä väestöstä	0,9	1,0	1,0
lukumäärä	408	466	644
Turvallisuus			
Väkivaltarikosten määrä (lkm/1000 asukasta)	4,4	4,0	4,9
Omaisuusrikosten määrä (lkm/1000 asukasta)	53,1	45,8	44,2
Osallistuminen			
Äänestysaktiivisuus eduskuntavaaleissa (%)	72,0		
Äänestysaktiivisuus kunnallisvaaleissa (%)		59,2	
Koulutus			
Korkeintaan perusasteen koulutuksen saaneet (% yli 15- vuotiaista)	27,7	27,4	27,2
Koulutustaso (väestön koulutustasomittain, VKTM)**	421	426	429
Kaupungin työntekijät			
Sairaus- ja tapaturmapoissaolot (pv/htv)	13,8	13,6	14,5

** Väestön koulutustasomittain (VKTM) kuvaa perusasteen jälkeen suoritettua korkeimman koulutuksen keskimääräistä pituutta. Indikaattori ilmaisee väestön koulutustason, joka on mitattu laskemalla perusasteen jälkeen suoritettua korkeimman koulutuksen keskimääräinen pituus henkeä kohti. Esimerkiksi koulutustasoluku 246 osoittaa, että teoreettinen koulutusaika henkeä kohti on noin 2,5 vuotta peruskoulun suorittamisen jälkeen.

Lähteet:

Aluesarjat- tilastotietokanta, Espoon kaupunki, Espoon Vesi, Fortum Espoo, Sotkanet, Tilastokeskus ja YTV.
 Julkaisun tekijä ja lisätietoja: Sari Soini, Espoon kaupunki, ympäristökeskus, etunimi.sukunimi@espoo.fi
 Julkaisun jakelu: www.espoo.fi/ymparisto, puh. 09- 8162 4832