

Suur-Espoonlahden asukasfoorumin valmisteluryhmä

Asukastilaisuuden raportti

Aihe: Espoon saaristo

Aika: 28.5.2015 torstaina 17.30- 20.00

Paikka: Soukan palvelutalo, Soukankaari 7

Läsnä: 22 osallistujaa

Tilaisuuden kulku:

17.30 Avaus Maisa Siirala, Suur -Espoonlahden Asukasfoorumin valmisteluryhmä (SELAF):

Tähän Asukasfoorumiin on koottu mahdollisimman monet Espoon saaristoaluetta koskevat aiheet. Alustajina on sekä viranhaltijoita että ao. aiheen asiantuntijoita.

Esitysten aikana ja jälkeen voi tehdä lyhyitä kysymyksiä, laajempi keskustelu ja johtopäätöksiä lopussa.

Tervetuloa kuulemaan, kyselemään ja ottamaan kantaa.

17.35 Lennart Pettersson, Espoon tekninen virasto

- Espoon kaupungin ulkoilusaaret ja saaristoliikenne.

Lennart Pettersson on uusi Espoon saaristovastaava. Hän esitteli kaupungin omistamat ulkoilusaaret (10 kpl). Liikennettä näille saarille hoitaa uusi yhteysalus -yrittäjä.

- Asukkaita kiinnosti kovasti, mitä ko. saarilla voi ja saa tehdä. Lisäksi kyseltiin Isosta Vasikkasaaresta jossa on kesäravintola.

18.10 Matti Viikari, geofyysikko

- Tulvariskit ja rakentaminen.

Matti Viikari kertoi uhkatekijöistä ja mm. alan kansainvälisten johtavien tutkijoiden uusista tutkimustuloksista. Espoon käyttämä alin lattiakorko + 2.80 m ranta-alueilla tulosten perusteella aivan liian matala. Maan kohoaminen Suomenlahden rannoilla ei tulevaisuudessa riitä kompensoimaan ilmastonmuutoksen vaikutuksesta tapahtuvaa merenpinnan nousua. Rakentajien kannattaisikin nostaa lattian korkoa reilusti yli 3 metrin.

- Asukkaat ihmettelivät miksi Espoo ei huomioi em. Tietoja

Meritulvat

Matti Viikari

- Itämerestä, meritulvista ja ilmastonmuutoksen vaikutuksista on erillinen asukasfoorumitapahtuma kesäkuun loppupuolella
- Tässä esityksessä on vain hyvin lyhyt katsaus aiheen tutkimustuloksiin

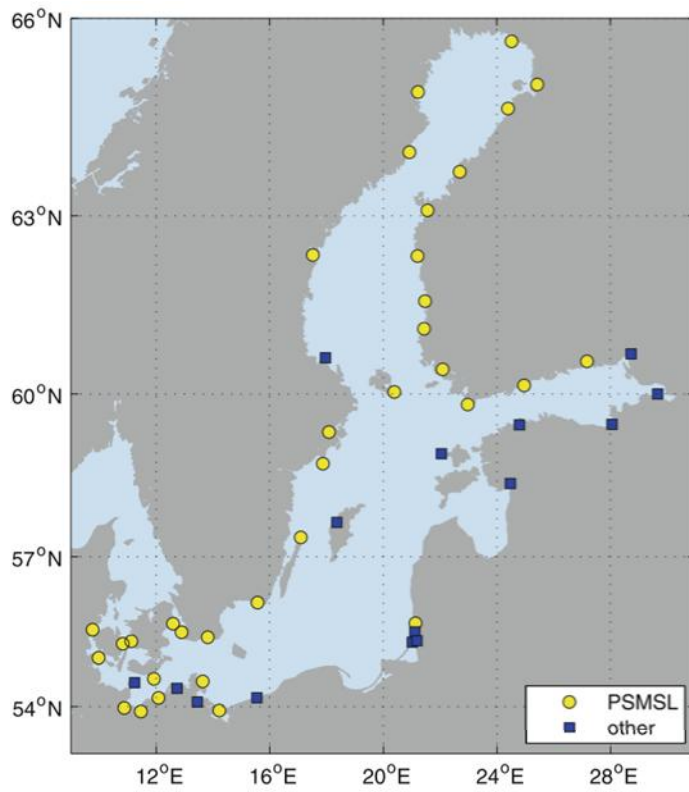
Meritulvat

- Vedenpinnan taso ennen tulvia
- Matalapaineen voimakkuus
- Tuuli
- Seische-aallot
- Pohjan muoto rannikolla
- Lahdet

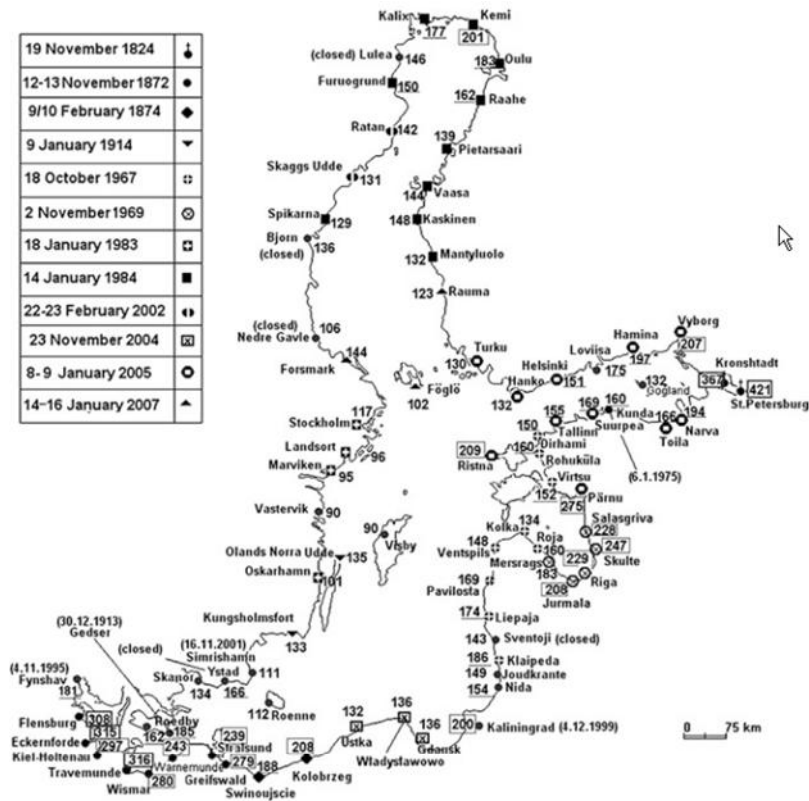
Meritulvan korkeuteen vaikuttavia asioita

- Maankohoaminen
- Ilmastonmuutos
 - Sään ääri-ilmiöiden voimistuminen
 - Jäätiköiden sulaminen
 - Merien lämpeneminen
 - Sadannan lisääntyminen
 - Keskilämpötilan kohoaminen 2- 8 °C

Keskiveden korkeus



19 November 1824	↓
12-13 November 1872	●
9/10 February 1874	◆
9 January 1914	▽
18 October 1967	::
2 November 1969	⊙
18 January 1983	⊠
14 January 1984	■
22-23 February 2002	⊞
23 November 2004	⊞
8-9 January 2005	⊙
14-16 January 2007	▲



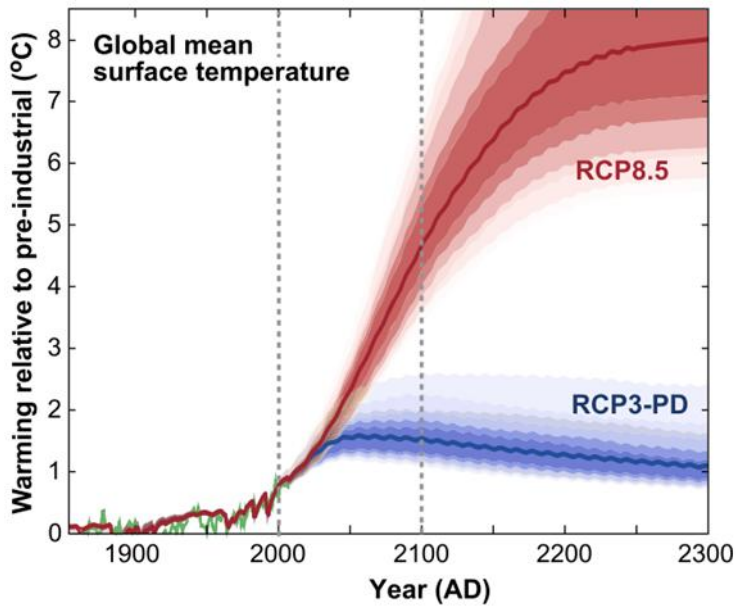
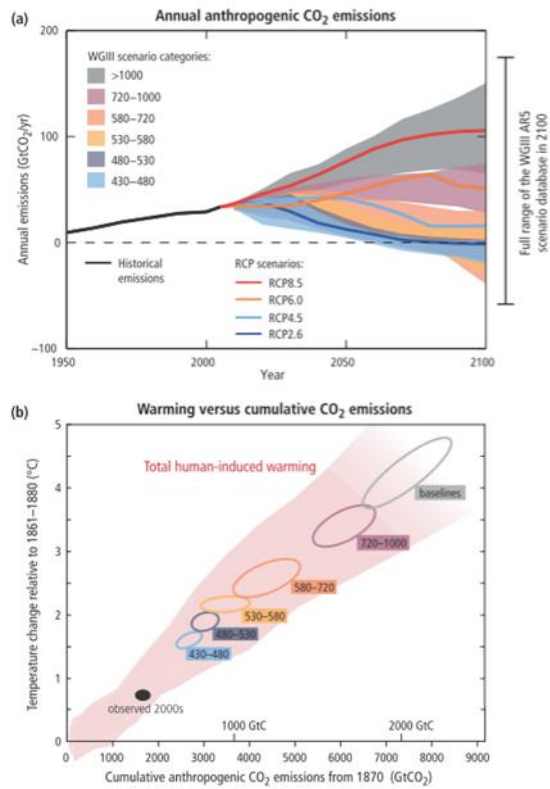


Fig. 1. Scenarios of global temperature changes up to AD 2300. The two scenarios are reproduced from [Meinshausen et al. \(2011\)](#) and were presented to survey participants as basis for their assessment of future sea-level rise. These temperature projections correspond to the lower (RCP3-PD; blue) and upper (RCP8.5; red) greenhouse gas scenarios included in the Representative Concentration Pathways (RCP) and their extension to AD 2300 ([Moss et al., 2010](#); [Meinshausen et al., 2011](#)). The thin green line shows observed global temperature.

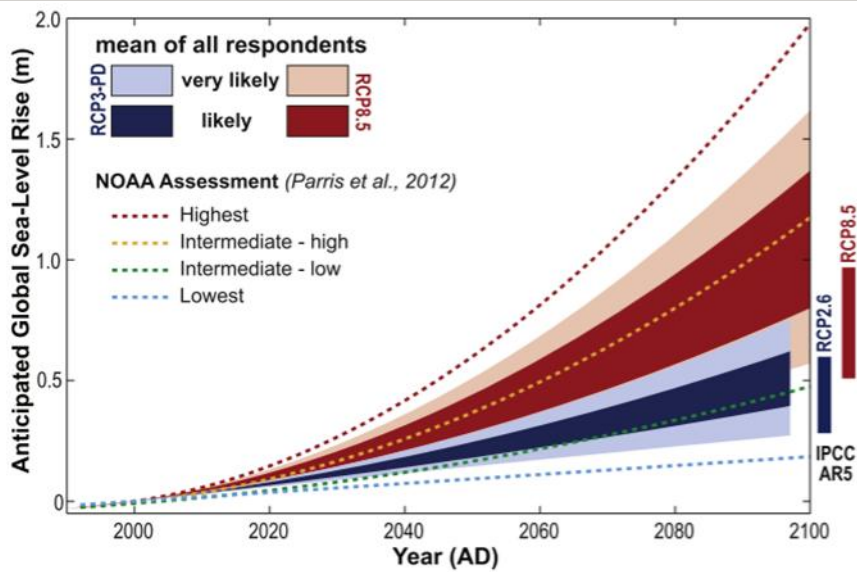
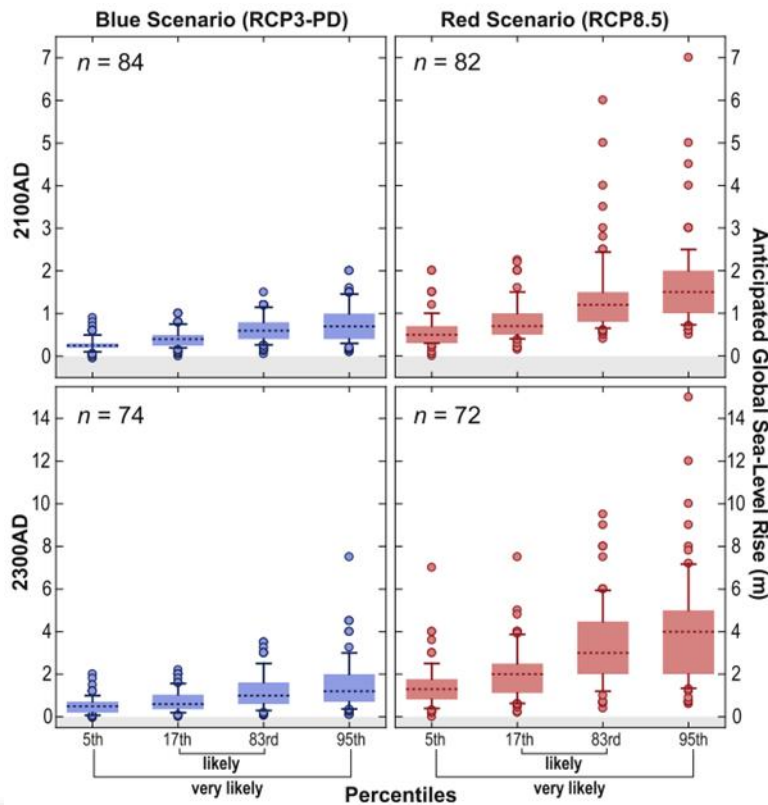


Fig. 4. Scenarios of future sea-level rise generated from survey results for two contrasting temperature scenarios (RCP3-PD; blue and RCP8; red). Shading represents mean likely and very likely ranges. The evolution of sea-level rise from AD 2000 to the respondent estimates for AD 2100 was described by a quadratic time dependence. The current NOAA sea-level scenarios (Parris et al., 2012), published after our survey was conducted, are shown for comparison as dashed lines. Likely projections from IPCC AR5 for AD 2100 (relative to AD 2000) are shown for RCP 2.6 and 8.5 as vertical bars on the right.



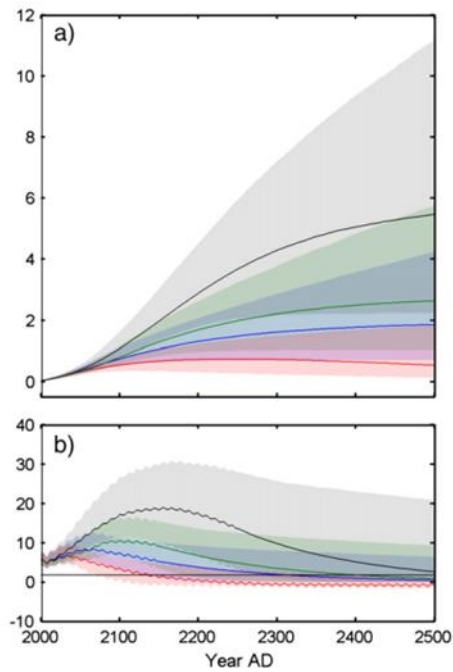
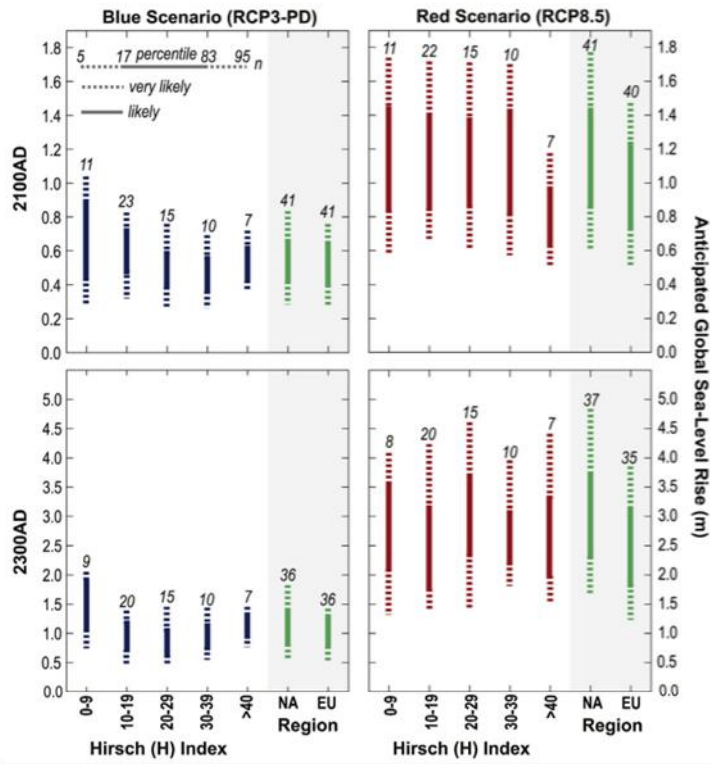
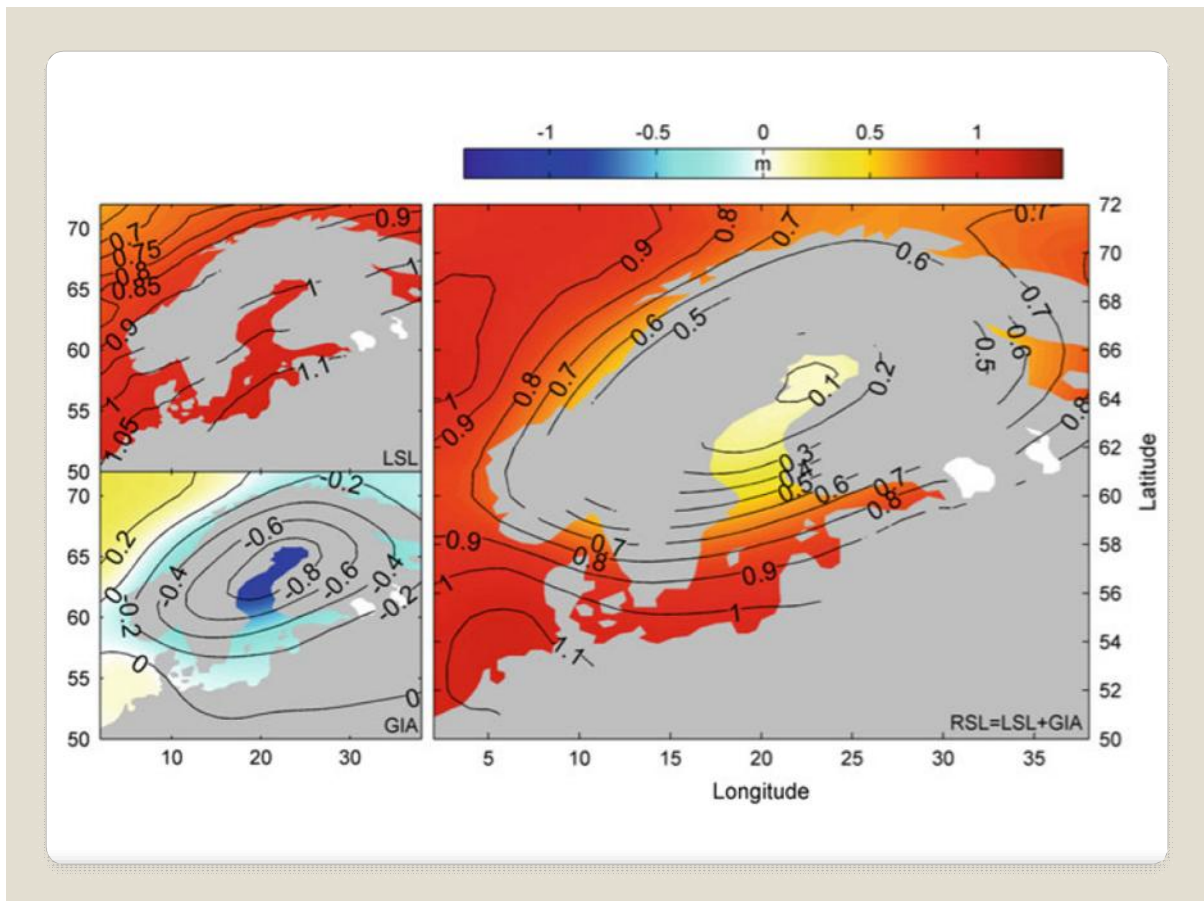


Fig. 4. (a) Sea level projections by 2500 with RCP scenarios; red— RCP3PD, blue— RCP4.5, green— RCP6 and black — RCP8.5. Shadows with similar colour around projections are upper (95%) and low (5%) confidence level. (b) Rates of sea level rise (colour scheme the same as panel a). The black horizontal line corresponds to the rate of sea level rise during the 20th century (1.8 mm/yr).



18.20 Tia Lähtenmäki, Espoon ympäristökeskus
- Saaristoluonnon arvot ja suojele.

Nähtiin upeita kuvia hienoista maisemista ja kuultiin miten monimuotoisena Espoon saaristo on säilynyt. Varsinaisia suojelualueita ei ole monia, mutta saaristossa on muistettava ajoittaiset suojelutarpeet. Mm maihinnoitus pesintäaikana linnuston tärkeille saarille on kielletty. Saaristolla on tärkeä merkitys virkistykselle myös talvella, siellä hiihdetään.

- Asukkaiden sympatiat olivat selvästi suojelun ja varjelun puolella.

18.50 Marja Axelsson, Espoon kaupunkisuunnittelu
- Saariston käyttöä koskevia suunnitelmia.

Marja Axelsson esitteli saariston kaavoitusohjelman, joka kattaa lähes kaikki saaret. Saaristo on jaettu kolmeen osa-alueeseen.

Käytön ja rakentamisen periaatteet pysyvät ennallaan.

Uutta on se, että yritetään sovittaa saarille enemmän myös yleistä käyttöä. Mietitään jopa voisiko saaristoon rakentaa pohjoisen autiotiloja vastaavia ELI vaatimattomia mökkejä, joita voisi vuokrata esim. viikoksi tai kuukaudeksi.

- Tämä visio herätti sekä kannatusta että vastustusta.

Ongelma on vesi- ja jätehuollossa, kuka vastaisi siitä. Miten varmistettaisiin, ettei tule ongelmia saariston nykyisen mökkiasutuksen kanssa.

19.30- 20 Loppukeskustelu ja johtopäätökset
Esitelyjä aiheita pidettiin tärkeinä ja esittelyjä hyvinä.

Yleisenä toivomuksena oli saariston avaaminen entistä enemmän asukkaille joilla ei ole siellä mökkejä.

Asukastilaisuudessa esitetyt kysymykset ja huomiot.

- 1) Kysymys tulvariskeistä: Kuinka paljon merenpinta nousee jos kaikki jäätiköt sulavat?
 - a. Vastaus: Merenpinta nousee n. 70 m nykytasosta.
- 2) Kysymys luonnonsuojelusta: Kuinka kulkeminen ja liikkuminen on sallittu/kielletty luonnonsuojelualueella esim. Stora Härrö?
 - a. Vastaus: Määräykset eivät rajoita jokamiehen oikeutta ja kulkemista alueella, vain rakentaminen, puiden kaato, kaivaminen, ja kasvien taittaminen on rajoitettu. Esim marjojen poiminen, jne ovat sallittuja.
- 3) Kysymys koskien Kytön saarta: Voiko saarella käydä?
 - a. Vastaus: Kytö on yksityisomistuksessa ja kesäkäytössä mutta siellä voi jokamiehen oikeudella vierailla.
- 4) Kysymys kaavoituksesta: onko asukastilaisuuksia järjestetty aiheesta?
 - a. Vastaus; 5kpl järjestetty ja tarkoitus viedä saariston kaava lautakuntaan heinäkuussa.
- 5) Paljonko uusia loma-asuntoja kaavoitetaan?
 - a. 80 uutta loma-asuntoa kaavoitetaan: Länsisaaristoon 48 uutta ja itäsaaristoon 32 uutta loma-asuntoa. Nykyisin on olemassa länsisaaristossa 88 loma-asuntoa ja itäsaaristossa 62 loma-asuntoa.
- 6) Kuinka saariston kulttuuriarvot otetaan kaavassa huomioon? Kuinka suojellaan kohteita?
 - a. Vastaus: Yksittäisiä historiallisesti arvokkaita rakennuksia suojellaan kaavamääräyksillä, ja esim Lilla Bodön ja Stora Bodön alue suojellaan, myöskin museoalueet ovat merkitty kaavaan.
- 7) Kuinka huolehditaan venesatamien venepaikkojen ja parkkipaikkojen riittävydestä?
 - a. Vastaus: On haastavaa arvioida kokonaisuutta. Tarvitaanko venepaikkaa satamassa vai tuodaanko vene mukana kun lähdetään merelle. Minkä kokoisia veneitä jne.
- 8) Kysymys saaristoliikenteestä: Milloin liikennöinti alkaa Pentalaan?
 - a. Vastaus: Liikennöitsijä kilpailutetaan joka 4.s vuosi ja nyt Espoo valitsi uuden. Pentalaan alkaa liikennöinti v, 2018 jolloin Espoon saaristomuseo avataan.
