

Espeen kaupungin ja Helsingin seudun väestöprojektit 2013-2050

Raportteja Espoosta 1/2013



Seppo Laakso
Kaupunkitutkimus TA Oy

Kansikuva: Fleur Wilson/Espolehti

Espoon kaupunki, Kaupunkitieto

Osoite: Espoon kaupunki, Palveluliiketoimi, Kaupunkitieto
PL 631, 02070 ESPOON KAUPUNKI (postiosoite) tai
Asemakuja 2 C, Espoon keskus (käyntiosoite)

Puhelin: (09) 816 21
Sähköposti: tieto@espoo.fi
Internet: www.espoo.fi/tieto

Julkaisun jakelu ja myynti:
Puh. (09) 816 22309, 816 22313, 816 22314

Espoon kaupungin painatuspalvelut 2013

ISSN 1457-5450

Yksityiskohtaiset ennustetiedot on saatavissa Aluesarjat -tietokannasta:
www.aluesarjat.fi > Tilastokanta > Helsingin seutu > Väestö > Väestöennuste



RAPORTTEJA ESPOOSTA 1/2013

Espon kaupungin ja Helsingin seudun väestöprojektiot 2013 – 2050

Tilaaja:
Espon kaupunki / Kaupunkitieto

Tekijä:
Seppo Laakso
Kaupunkitutkimus TA Oy

12/2012

ESPOON KAUPUNKI
KAUPUNKITIETO

Esbo stad, Rapporter
Stadsfakta

City of Espoo, Reports
City Facts

2013

Tiivistelmä

Raportissa esitetään vaihtoehtoisia väestöprojektiota Espoon väestökehityksestä vuoteen 2050 asti. Laskelmat on laadittu väestöprojektiomallilla, joka kattaa koko Helsingin seudun ja sen osana Espoon kaupungin väestökehityksen osatekijät. Väestöprojektion perusvaihtoehto toimii perustana vuosittain laadittaville Espoon alueellisille väestöennusteille.

Espoossa oli 252 400 asukasta vuoden 2012 alussa. Perusvaihtoehdon mukaisen väestöprojektion mukaan väestö kasvaa 328 000 asukkaaseen vuonna 2035 ja 368 000 asukkaaseen vuonna 2050. Nopeassa vaihtoehdossa Espoon väestö kasvaisi 400 000 asukkaaseen ja hitaassa vaihtoehdossa 330 000 asukkaaseen vuoteen 2050 mennessä.

Espoon väestön ikärakenne tulee muuttumaan merkittävästi seuraavien vuosikymmenien aikana. Ikärakenteessa suurin muutos tulee olemaan ikääntyneiden asukkaiden määrän ja väestöosuuden kasvu.

Perusvaihtoehdon mukainen väestökasvu edellyttää Espoossa asumisväljyyden kehityksestä riippuen 6-8 miljoonan kerrosneliömetrin asuntotuotantoa vuoteen 2050 mennessä.

Sammandrag

Rapporten presenterar alternativa befolkningsprojektionser för Esbos befolkningsutveckling till 2050. Beräkningarna har tagits fram med en modell för befolkningsprojektion som täcker delfaktorerna i befolkningsutvecklingen för hela Helsingforsregionen och Esbo stad som en del av den. Befolkningsprojektionens basalternativ utgör grunden för Esbos årliga regionala befolkningsprognoser.

Esbo hade 252 400 invånare i början av 2012. Enligt befolkningsprojektionen för basalternativet är folkmängden 328 000 invånare år 2035 och 368 000 år 2050. I alternativet där tillväxten är snabb är folkmängden år 2050 400 000 invånare och i alternativet för långsam tillväxt 330 000 invånare.

Åldersstrukturen förändras betydligt under de kommande decennierna. Den främsta förändringen i befolkningsstrukturen blir att de äldre invånarna ökar i antal och befolkningsandel.

En befolkningstillväxt enligt basalternativet förutsätter en bostadsproduktion på 6-8 miljoner kvadratmeter våningsyta i Esbo fram till år 2050 beroende på hur boendetätheten utvecklas.

Sisältö

Tiivistelmä.....	2
Sammandrag.....	3
1. Johdanto.....	5
Väestökehitys ja sen ennakkoinnin tarve.....	5
Käsitteitä.....	6
2. Helsingin seudun väestökehitys 1961 – 2011	7
Väestökehityksen jaksot ja alue-erot	7
Väestönkasvun osatekijät.....	9
3. Väestökehitys Espoossa	10
Espoon väestö 1961 – 2011	10
Väestönmuutoksen osatekijät 2000-luvulla.....	12
Tulo- ja lähtömuuton ikärakenne	14
4. Väestökehitys aluetalouden osana	17
Espoon väestökehityksen riippuvuudet	19
Muuttoliike	20
Asumisväljyys	21
5. Espoon väestöprojektiot vuoteen 2050	23
Projektioiden lähtökohdat ja oletukset.....	23
Projektiovaihtoehdot	24
Projektioiden tulokset: Helsingin seutu	25
Projektioiden tulokset: Espoo	26
Espoon perusvaihtoehto ikäryhmittäin.....	28
6. Väestökehityksen edellyttämät asuntotuotantomahdollisuudet	33
7. Johtopäätöksiä	35
Lähteet.....	37
Liite 1: Väestöprojektion perusvaihtoehto iän mukaan Espoossa Ja Helsingin seudulla 2012-2050 ...	38
Liite 2: Espoon väestöprojektiovaihtoehdot 2012-2050	39
Liite 3: Vertailu Tilastokeskuksen väestöennusteeseen (2012)	40

1. Johdanto

Väestökehitys ja sen ennakkoinnin tarve

Väestökehitys on sekä laajemman toiminnallisen seudun aluetalouden että yksittäisen kunnan toimintojen ja talouden kannalta keskeinen ilmiö. Toiminnallisen Helsingin seudun tärkeät suunnitteluun ja seudulliseen päätöksentekoon kytkeytyvät ilmiöt on viime aikoina tiivistetty kirjainyhdistelmään MALPE, joka on lyhenne sanoista Maankäyttö, Asuminen, Liikenne, Palvelut ja Elinkeinot. MALPE tarjoaa hyvän kehikon myös väestökehityksen merkityksen avaamiselle sekä koko seudun että suuren kaupungin tasolla.

Maankäytön ja asumisen näkökulmasta väestön määrä, demografinen ja sosioekonominen rakenne sekä sijoittumistarpeet luovat kysynnän asuntotonttimaalle ja asunnoille sekä niihin kytkeytyvälle kunnallistekniikalle ja lähipalveluille. Liikennejärjestelmä liittyy tiiviisti maankäyttöön, ja liikennepalveluiden kysynnästä merkittävä osa syntyy asukkaiden liikkumistarpeista. Palveluverkostot, jotka ovat läheisessä yhteydessä maankäyttöön ja liikennejärjestelmään, rakennetaan ja ylläpidetään asukkaita varten. Asukkaat kytkeytyvät myös elinkeinoihin, sillä työikäinen väestö muodostaa pohjan työvoiman tarjonnalle yrityksille, julkiselle sektorille ja muille työvoimapanosta käyttäville organisaatioille. Toisaalta asukkaat muodostavat kaupallisten palveluiden asiakaskunnan, joten väestö ja sen ostovoima luo pääasiallisen kysynnän paikallisen ja seudullisen kysynnän varassa toimille palveluyrityksille.

Asukkaat tuottavat kunnallisveron ja palvelumaksujen kautta suurimman osan kaupungin tuloista. Näin ollen väestön määrä, rakenne ja alueellinen sijoittuminen nyt ja tulevaisuudessa ovat kaupungin hallinnon, suunnittelun ja palveluiden tuottamisen keskeisintä tietopohjaa.

Kaupungin talouden, palveluiden ja maankäytön suunnittelu edellyttävät nykytilanteen lisäksi perusteltuja arvioita siitä, miten väestön määrä ja rakenne kehittyvät tulevaisuudessa. Tätä varten Espoon kaupunki laatii joka vuosi alueittaisen ja ikäryhmittäisen väestöennusteen, jonka aikajänne on 10 vuotta.

Maankäytön, liikennejärjestelmän ja palveluverkoston suunnittelussa näkökulma ulottuu väistämättä pitemmälle, useiden vuosikymmenien päähän. Suuret yhdyskunnan perusrakenneinvestoinnit tehdään pitkäksi ajaksi, keskeiset liikenneväylät ja muut perusverkot voivat määrittää yhdyskuntarakenteen kehitystä kymmenien ja jopa satojen vuosien päähän.

Väestökehityksen taustalla vaikuttavat monimutkaiset taloudelliset ja demografiset prosessit, joiden kehityksen ennustaminen on epävarmaa lyhyelläkin ajalla, puhumattakaan vuosista ja vuosikymmenistä. Näin ollen väestöennusteisiin liittyy erittäin paljon epävarmuutta. Silti väestökehityksen arviointi pitkän ajan päähän on erehtymisen riskin uhallakin perusteltua, sillä vaihtoehtona on, että päätöksiä pitkävaikutteisista investoinneista ja kaavoitusratkaisuista tehtäisiin pelkästään nykytilannetta koskevan tiedon perusteella.

Tässä raportissa esitellään keskeiset tulokset vuonna 2012 laadituista Espoon ja koko Helsingin seudun väestöprojektioista, jotka ulottuvat vuoteen 2050 asti. Raportissa esitetään ja analysoidaan Espoolle ja koko seudulle kolme väestökehitysvaihtoehtoa.

Aikaisemmin Espoolle on laadittu pitkän ajan väestökehitysvaihtoehdot vuonna 2002 (vuoteen 2030) ja vuonna 2008 (vuoteen 2040). Toteutunut väestökehitys on noudattanut niissä esitettyä perusvaihtoehtoa varsin hyvin koko väestön tasolla.

Käsitteitä

- **Väestöprojekti:** erityisellä laskentamallilla laadittava ja tehtyihin oletuksiin perustuva laskelma, joka kuvaa tulevaa väestökehitystä siinä tapauksessa, että tehdyt oletukset toteutuvat.
- **Ennuste:** suunnittelukäyttöön valittu väestöprojekti.
- **Helsingin seutu:** 14 kunnan muodostama alue, johon kuuluvat
 - pääkaupunkiseudun kunnat Helsinki, Espoo, Kauniainen ja Vantaa sekä
 - kehyskunnat Hyvinkää, Järvenpää, Kerava, Kirkkonummi, Mäntsälä, Nurmijärvi, Pornainen, Sipoo, Tuusula ja Vihti.
- **Helsingin ulompi työmarkkinavyöhyke:** Helsingin seudun ulkopuolinen osa Uudenmaan maakunnasta sekä Kanta-Hämeen ja Päijät-Hämeen maakunnat.
- **Ulkomaalaisten muutto:** ulkomaan kansalaisten muutto ulkomaiden sekä Espoon / Helsingin seudun välillä.
- **Muu kotimainen muutto:** muu maassamuutto sekä Suomen kansalaisten ulkomainen muutto.
- **Huom.** Ennusteessa käytetty muuttoliikkeen jaottelu poikkeaa väestömuutostilastoissa yleisesti käytetystä jaosta, jossa muuttoliikkeen pääluokat ovat:
 - maassamuutto (kuntien välinen muutto)
 - maahan- ja maastamuutto.

Kartta: Helsingin seutu

(Lähde: Helsingin seudun suunnat)

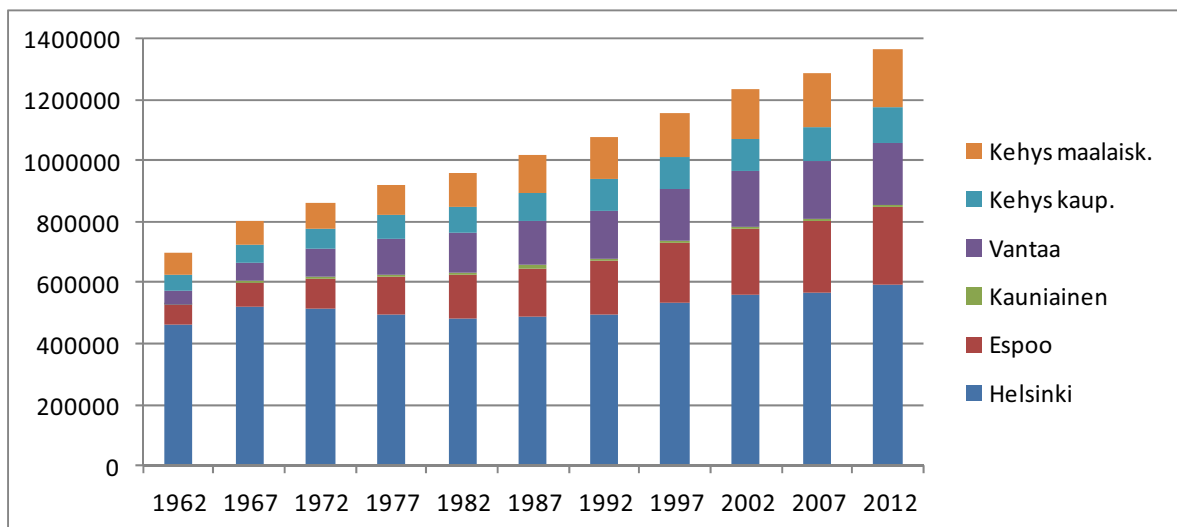


2. Helsingin seudun väestökehitys 1961 – 2011

Väestökehityksen jaksot ja alue-erot

Helsingin seudun laajeneminen Helsingistä ulospäin käynnistyi laajemmassa mitassa 1950-luvulla ja vauhdittui 1960- ja 1970-luvulla (kuvio 2.1). Helsingin seudun asukasluku oli 1 365 900 vuoden 2012 alussa. Seudun väestö kasvoi kaksinkertaiseksi (96 %) vuodesta 1962. Kasvuun liittyi voimakas väestöllisen painopisteen siirtyminen vyöhykkeittäin ulommas alkuperäisestä kaupunkikeskuksesta, Helsingin kantakaupungista. Aluksi asumisen laajeneminen painottui Helsingin esikaupunkeihin, seuraavaksi Espooseen ja Vantaalle ja 1980-luvulta alkaen vahvasti myös kehyskuntiin. Muun seudun kuin Helsingin väestö kasvoi 3,4-kertaiseksi vuodesta 1962 vuoteen 2012, kun Helsingin väestö kasvoi 28 %. Helsingin kehityksessä oli erityinen jakso vuodesta 1972 vuoteen 1981, jolloin pääkaupungin väestö väheni yhteensä 31 000 henkeä. Espoon väestö lisääntyi 4,2-kertaiseksi (61 000 → 252 000) ja Vantaan 4,3-kertaiseksi vuodesta 1962 vuoteen 2012. Kehysalueen kaupungeissa¹ asukasluku nousi 1,7-kertaiseksi ja maalaiskunnissa² 2-kertaiseksi 50 vuodessa. Kehysalueen kasvu painottui vahvasti maalaiskuntiin 1990-luvulta alkaen.

Kuvio 2.1: Helsingin seudun väestö alueittain 1.1.1962-2012

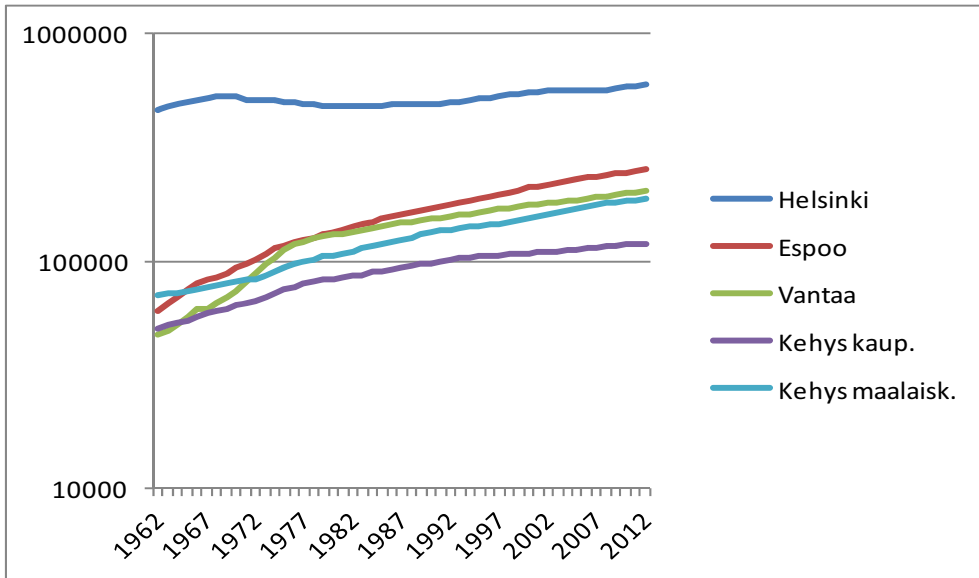


¹ Hyvinkää, Järvenpää ja Kerava

² Kirkkonummi, Mäntsälä, Nurmijärvi, Pornainen, Sipoo, Tuusula ja Vihti

Pääkaupunkiseudun suurten kaupunkien sekä kehysalueen kaupunkien ja maalaiskuntien väliset kasvuerot 50 vuoden aikana käyvät ilmi, kun väestökehitys esitetään logaritmiasteikolla (kuvio 2.2). Vantaa kasvoi alueista nopeimmin 1970-luvun puoliväliin asti, mutta sen jälkeen nopein väestönkasvu on tapahtunut Espoossa ja toiseksi nopein kehysalueen maalaiskunnissa. Helsinki kasvoi 50 vuoden aikana selvästi hitaammin kuin muut, mutta 1990-luvulta alkaen Helsingin kasvuvauhti on lähestynyt Vantaata ja ylittänyt kehyskaupunkien vauhdin. Sen sijaan kehyskaupungit, jotka kaikki sijaitsevat pääradan varrella, ovat jääneet vähitellen kasvuvauhdissa muista alueista jälkeen.

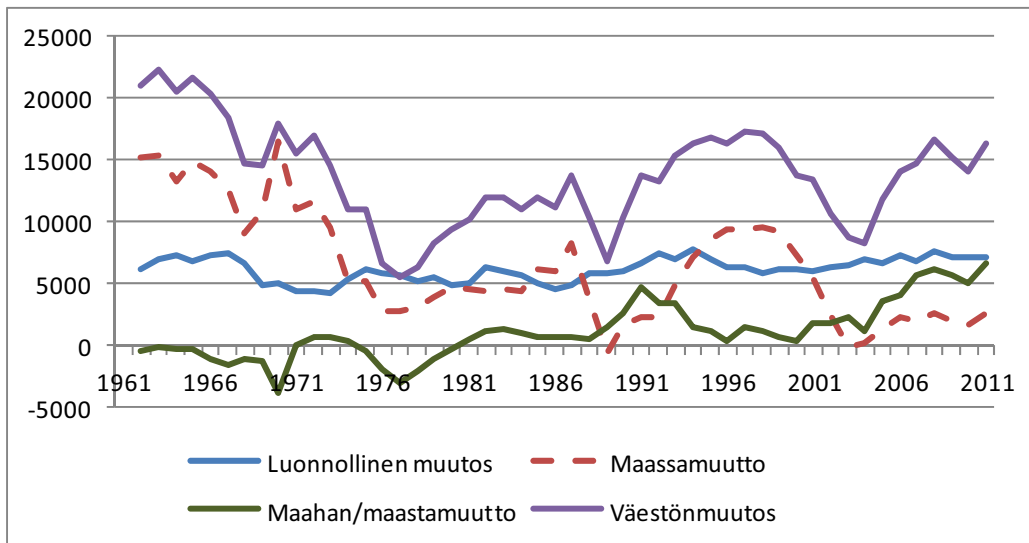
Kuvio 2.2: Suhteellinen väestönkasvu Helsingin seudulla alueittain 1.1.1962-2012 (log(väestö))



Helsingin seudun väestömuutoksessa erottuu erilaisia jaksoja viimeksi kuluneen 50 vuoden aikana (kuvio 2.3). 1960-luvun alku oli historiallisen nopean väestönkasvun aikaa, sillä asukasluku kasvoi yli 20 000 henkeä vuosittain. Kasvu hidastu vuosikymmenen lopulla ja 1970-luvulla: vuonna 1977 väestö lisääntyi vain noin 5 500 henkeä. 1970-luvun lopulta 1990-luvun alkuun kasvu vaihteli 7 000 ja 15 000 välillä, mutta väestökehitys oli jakautunut voimakkaasti: Helsingin väestö väheni 1980-luvun alkuun asti ja kasvoi vain hitaasti 1980-luvulla. Sen sijaan Espoon, Vantaan ja kehyskuntien väestönkasvu jatkui vahvana, yhteenlaskettuna 10 000 – 17 000 henkeä vuodessa, josta Espoon osuus oli enimmäkseen 5 700 (v. 1973) ja vähimmillään 2 100 (v. 1990).

1990-luvun alkupuolelta alkaen nousiin uudelle tasolle: seudun kasvu oli keskimäärin yli 15 000 vuodessa, lukuun ottamatta jakson 2002 - 2006 notkahdusta. Samalla kun väestö on kasvanut, suhteellinen väestönkasvu on hidastunut, kun suhteuttava tekijä asukasluku on noussut. Vielä 1960-luvun alkupuolella koko Helsingin seudun väestö kasvoi yli 3 % vuodessa. Viimeiseksi kuluneella jaksolla 2007 - 2011 Helsingin seudun väestö kasvoi runsaan prosentin vuodessa.

Kuvio 2.3: Väestönmuutos ja sen osatekijät Helsingin seudulla 1962 - 2011



Väestönkasvun osatekijät

Väestönmuutos jakautuu luonnolliseen muutokseen (syntymät ja kuolemat ja niiden erotus) sekä muuttoliikkeeseen (tulo- ja lähtömuutto sekä nettomuutto). Muuttoliike voidaan jakaa muuttoalueen mukaan, perusjako on kuntien välinen maassamuutto sekä maahan- ja maastamuutto (siirtolaisuus). Luonnollinen muutos on suhteellisen vakaata ja muutokset tapahtuvat hitaasti, vaikka vuosien välillä on vaihtelua. Sen sijaan sekä maassamuutossa että maahan/maastamuutossa on erittäin suuria vaihteluita, jotka ovat osin syklisiä ja osin enemmän tai vähemmän satunnaisia. (Kuvio 2.3)

Helsingin seudun luonnollinen väestönmuutos laski 1960-luvulla ja vaihteli 1960-luvun lopulta 1980-luvun lopulle 5000:n molemmin puolin. Luonnollinen muutos nousi ennätyskorkealle (7 900) vuonna 1994, jonka jälkeen määrä laski noustakseen uudelleen 2000-luvulla, jolloin korkein taso saavutettiin vuonna 2008 (7 600).

Muuttoliikkeessä näkyy nettomaassamuuton pitkän ajan laskeva trendi sekä maahan/maastamuuton nouseva trendi. Kummassakin on erittäin suuria vaihteluita. Nettomaassamuutto supistui nopeasti 1970-luvun alkupuolella vuoteen 1977 asti, mutta kasvoi uudelleen 10 vuotta vuoteen 1987 asti. Jakson jyrkin romahdus koettiin ennen 1990-luvun lamaa vuonna 1989, jolloin maassamuuton tase oli negatiivinen (-500) ensimmäisen kerran toisen maailmansodan jälkeen. Kuitenkin 1990-luvulla muuttovoitto lähti jälleen kasvuun lamasta huolimatta, muutosta vauhditti kotikuntalaki, joka tuli voimaan 1994 ja jonka mukaan opiskelija voi kirjautua tietyin ehdoin opiskelukunnan asukkaaksi. Vuosina 1996 - 1998 maassamuuton muuttovoitto oli yli 9 000 henkeä vuosittain. Uusi romahdus seurasi ns. ICT-taantumana aikana, alimmillaan (-100) muuttotase oli vuonna 2003. Sen jälkeen määrä on noussut ja vaihdellut välillä 1 400 - 2 700, joka on selvästi alempi taso kuin aikaisempina vuosikymmeninä.

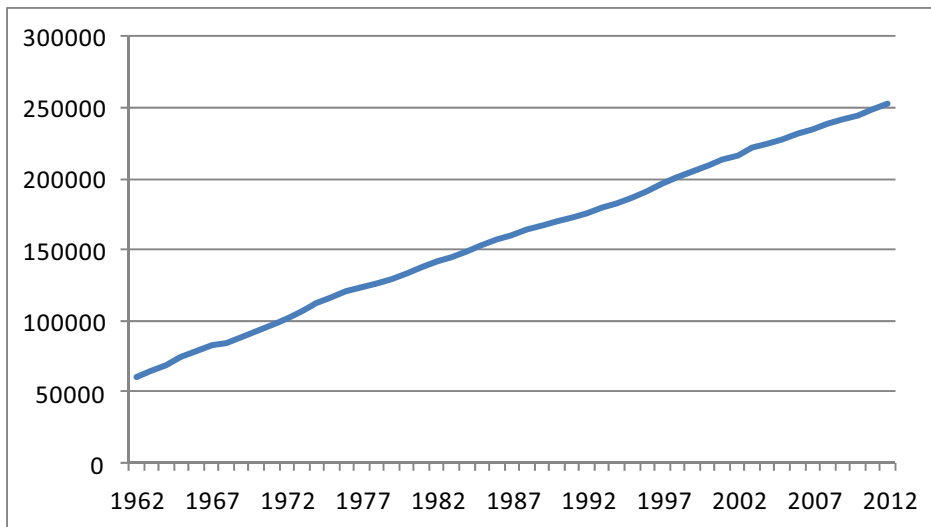
Maahan/maastamuuttoa hallitsi 1980-luvun loppuun asti suomalaisten maasta- ja maahanmuutto, pääasiassa Ruotsiin ja Ruotsista. Suurimpien muuttotappioiden vuodet olivat 1970 (-3 800) ja 1977 (-2 900). 1980-luvulla muuttovirta kääntyi pysyvästi positiiviseksi lisääntyneen paluumuuton ansiosta. Ulkomaalaistaustaisen väestön laajamittainen maahanmuutto käynnistyi Neuvostoliiton hajoamisen jälkeen vuonna 1991, jolloin nettomaahanmuutto nousi lähes 5 000:een. Siitä alkaen ulkomaalaistaustaisen väestön tulomuutto on pitänyt nettomaahanmuuton positiivisena, vaikka kantaväestön maastamuutto vilkastui 1990-luvun laman jälkeen tilapäisesti. 2000-luvulla nettomaahanmuutto on kasvanut systemaattisesti ja vuonna 2011 määrä nousi yli 6 600:aan.

3. Väestökehitys Espoossa

Espeen väestö 1961 – 2011

Espeen väestö on kasvanut lähes lineaarisesti vuodesta 1962 vuoteen 2012. Asukasluku oli 60 500 vuoden 1962 alussa ja 252 400 vuoden 2012 alussa, jolloin se oli 4,2-kertainen 50 vuotta aikaisempaan verrattuna (kuvio 3.1). Suomen nykyisistä yli 20 000 asukkaan kunnista (joihin ei ole liitetty muita kuntia) ainoastaan Kirkkonummi (4,9-kertainen kasvu) ja Vantaa (4,3-kertainen kasvu) ovat kasvaneet nopeammin kuin Espoo viimeksi kuluneen 50 vuoden aikana³.

Kuvio 3.1: Espoon väestö 1.1.1962 - 2012



Espeen vuosittaiset väestönmuutoksen vaihtelut ovat olleet erittäin suuria, enimmillään 7 500 vuonna 1970 ja vähimmillään 1950 henkeä vuonna 1989 (kuvio 3.2). Vaihteluista huolimatta väestönmuutoksella ei ole ollut pitkäaikaista trendiä. Väestö on kasvanut vuosittain keskimäärin 3 850 henkeä 50 vuoden aikana eikä minkään vuosikymmenen keskimääräinen kasvu ole poikennut merkittävästi tästä tasosta. Kuitenkin suhteellinen väestönmuutos (muutos suhteutettuna kunkin vuoden väkilukuun) on laskenut systemaattisesti, kun väestö on kasvanut (kuvio 3.3). Espoon väestö kasvoi 6-7 % vuodessa 1960-luvun alkupuolella ja lähes 8 % vuonna 1972, jonka jälkeen suhteellinen kasvu aleni 2-3 %:n tasolle. 2000-luvulla suhteellinen kasvu on vaihdellut 1,1 ja 2,1 %:n välillä.

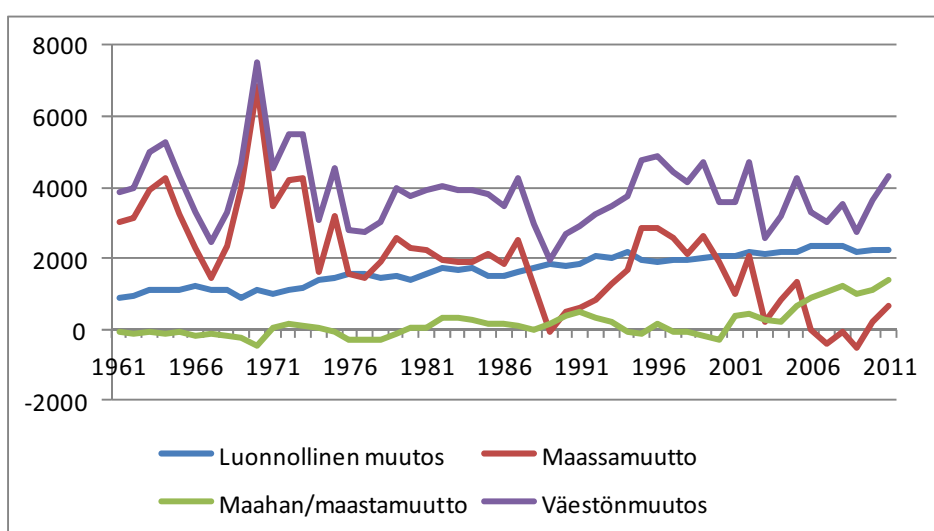
Sen sijaan väestönmuutosten osatekijöillä on Espoossa vahva trendi, ja eri osatekijöiden vastakkaisuuntaiset muutokset ovat tasapainottaneet toisiaan (kuvio 3.2). Luonnollinen väestönmuutos (syntyneet - kuolleet) on noussut tasaisesti ja vakaasti alle 1 000:sta (1960-luvulla) yli 2 000:een (2000-luvulla). Tähän mennessä korkeimmillaan se oli lähes 2 400 vuonna 2006. Kuitenkin väkilukuun suhteutettu luonnollinen muutos on alentunut: 1960-luvun alkupuolelle se oli 1,5 %, mutta 2000-luvulla alle 1 % (kuvio 3.3).

³ Pienemmistä kunnista suhteellisesti nopeammin ovat 50 vuodessa kasvaneet Kempele (5,9-kert.), Oulunsalo (5,2) ja Kiiminki (5,0).

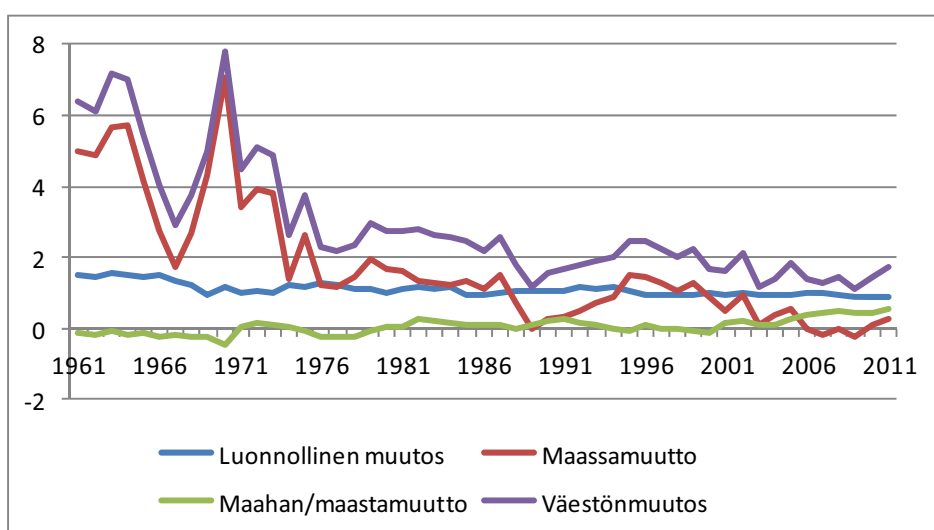
Suurimmat vaihtelut ovat olleet maassamuutossa, jossa Espoon keskimääräinen muuttovoitto on ollut noin 2 000 henkeä vuodessa 50 vuoden aikana. Enimmillään maassamuuton muuttovoitto oli 6 800 henkeä vuonna 1970, mutta vuosina 1989 sekä 2006 - 2009 se oli lievästi negatiivinen. Vuonna 2011 Espoo sai muuttovoittoa maassamuutosta 670 henkeä. Suhteellinen maassamuuton muuttovoitto on alentunut 1960-luvun alun ja vuoden 1970 6-8 %:sta 0 %:n tuntumaan viime vuosikymmenen puolivälin jälkeen.

Sen sijaan maahan/maastamuuton nettotulos vaihteli nollan molemmin puolin 2000-luvun alkuun asti. 1960-1990-luvuilla muuttotappio oli enimmillään vajaa 500 vuonna 1970 ja muuttovoitto noin 500 henkeä vuonna 1991. Nettomaahanamuutto alkoi kasvaa nopeasti viime vuosikymmenen puolivälissä. Vuonna 2011 Espoossa saavutettiin tähänastinen ennätys, 1 400 henkeä eli 0,3 % väestöstä.

Kuvio 3.2: Väestönmuutos ja sen osatekijät Espoossa 1961 - 2011



Kuvio 3.3: Suhteellinen väestönmuutos (% väestöstä) osatekijöittäin Espoossa 1961 – 2011



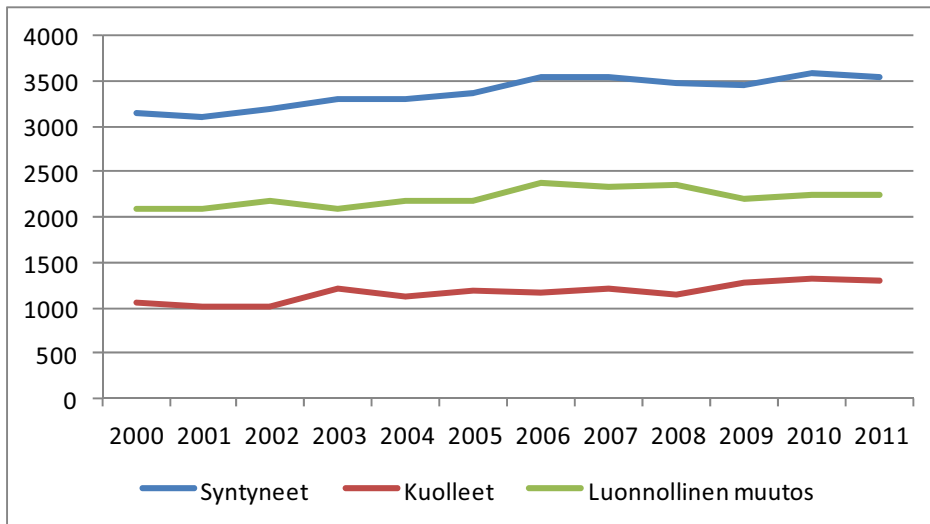
Väestömuutoksen osatekijät 2000-luvulla

Syntyneiden määrä kasvoi Espoossa vakaasti viime vuosikymmenen alkupuolella, mutta vuodesta 2006 alkaen määrä on pysynyt 3 500 syntyneen tasolla. Syntyneiden määrän kasvu perustui ennen kaikkea hedelmällisessä iässä olevien naisten määrän kasvuun. Myös naisten yleinen hedelmällisyysluku⁴ on kasvanut jonkin verran 2000-luvulla. Tähän on myös osaltaan vaikuttanut maahanmuuttajaväestön kasvu, sillä tietyillä maahanmuuttajaryhmillä hedelmällisyys on korkeampi kuin kantaväestöllä.

Kuolleiden määrä on noussut vuosituhannen alun 1 000:sta noin viime vuosien noin 1 300:aan. Kuolleiden määrän nousu perustuu täysin ikääntyvän väestön kasvuun. Ikääntymisen vaikutusta kompensoi se, että kaikissa ikäluokissa miesten ja naisten odotettavissa oleva elinikä on noussut Espoossa jatkuvasti, vastaavasti kuin koko maassa.

Syntyneiden ja kuolleiden erotus (luonnollinen muutos) on noussut jonkin verran vuosituhannen vaihteesta, mutta on pysynyt viime vuosina vakaasti tasolla 2 200 – 2 300. (Kuvio 3.4)

Kuvio 3.4: Syntyneet, kuolleet ja luonnollinen väestömuutos Espoossa



Espoon nettomuutto on jaettu seuraavassa kuvioissa osiin muuttoalueen mukaan seuraavasti:

- Espoon ja *Helsingin* välinen muutto
- Espoon ja *muun Helsingin seudun* välinen muutto
- Espoon ja seudun ns. *ulomman työmarkkina-alueen* välinen muutto; ulompi työmarkkina-alue koostuu Helsingin seudun (14 kuntaa) ulkopuolisesta Uudestamaasta ja Itä-Uudestamaasta sekä Kanta-Hämeen ja Päijät-Hämeen maakunnista
- muu kotimainen muutto, joka koostuu maassamuutosta em. alueiden ulkopuolelta sekä Suomen kansalaisten ulkomaisesta muutosta
- ulkomaalaisten muutto, joka koostuu ulkomaan kansalaisten ulkomaisesta muutosta.

Jaottelu perustuu väestöprojektiomallissa sovellettavaan muuttoliikkeen tyyppittelyyn eikä tarkalleen vastaa muuttotilastoissa käytettävää jaottelua.

⁴ Yleinen hedelmällisyysluku on vuosittain elävänä syntyneiden määrä 1000 hedelmällisyysikäistä (15-49-vuotiasta) naista kohti.

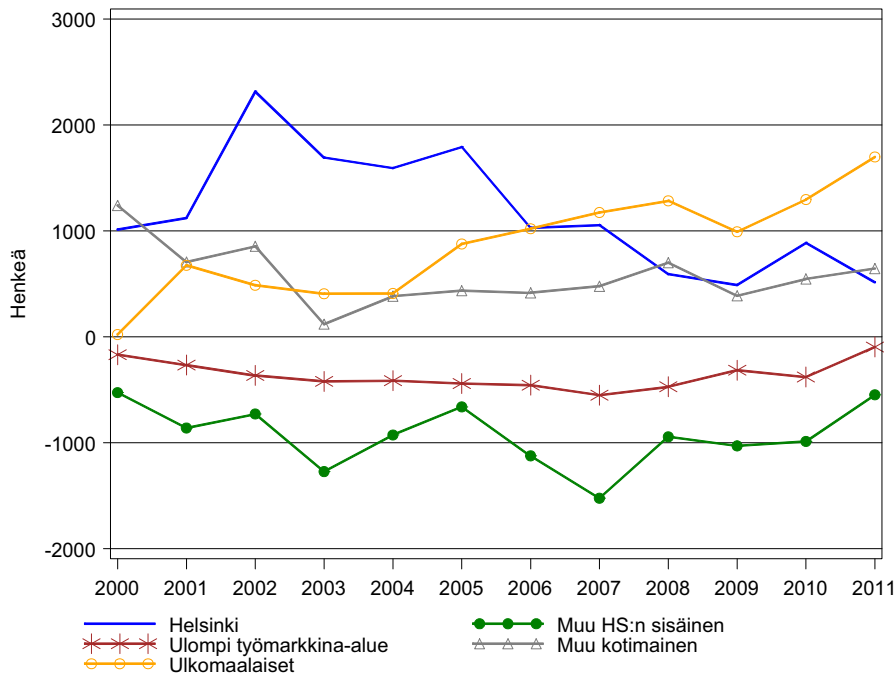
Espoon nettomuutto on kehittynyt hyvin eri tavoin muuttoalueittain tarkasteltuna. Espoo on saanut 2000-luvulla muuttovoittoa Helsingistä, muusta kotimaisesta muutosta sekä ulkomaalaisten muutosta, mutta kärsinyt muuttotappiota muualla Helsingin seudulla sekä ulommalle työmarkkina-alueelle (kuvio 3.5).

Muuttovoitto Espoon ja Helsingin välisessä muutossa oli huipputasolla, 2 300, vuonna 2002, mutta sen jälkeen se on vähitellen alentunut. Vuonna 2011 muuttovoitto Helsingistä laski alimmilleen noin 500 henkeen. Helsingistä tulevan muuttovoiton vastapainona on ollut muuttotappio muualle Helsingin seudulle sekä ulommalle työmarkkina-alueelle, jossa tärkein suunta Espoosta on läntinen Uusimaa. Muuttotappio Espoosta näihin suuntiin oli suurimmillaan vuonna 2007, jolloin nettomuutto muualle seudulle oli noin -1 500 ja ulommalle vyöhykkeelle -550. Sen jälkeen muuttotappio näille alueille on supistunut ja vuonna 2011 luvut olivat enää -550 Helsingin seudulle ja -100 ulommalle vyöhykkeelle. Sekä muuttovoitto Helsingistä että muuttotappio muualle seudulle ja ulommalle vyöhykkeelle perustuvat ennen kaikkea lapsiperheiden muuttoon Helsingistä Espooseen ja vastaavasti Espoosta ulompiin kuntiin.

Muu kotimainen muuttoliike tuottaa Espoolle muuttovoittoa, joka on pysynyt useita vuosia noin 500 hengen tasolla vuosittain. 2000-luvun alussa taso oli korkeampi. Vuonna 2011 määrä oli noin 650. Tämä muuttoliike on ensi sijassa työ- ja opiskeluperäistä muuttoa, Espoosta muualle maahan muuttaneiden paluumuuttoa sekä ulkomaalaistaustaisen väestön maassamuuttoa.

Ulkomaalaisten muutto on kasvanut 2000-luvun kuluessa vakaasti. Vielä vuonna 2000 nettomuutto oli noin 0, mutta vuonna 2011 Espoo sai tästä joukosta 1 700 henkeä muuttovoittoa. Ulkomaalaisten tulomuutto koostuu pääasiassa nuorista työkäistä sekä lapsiperheistä. Ulkomaalaisten lähtömuutto on vähäistä suhteessa tulomuuttoon. On huomattava, että ulkomaalaisten muutto tarkoittaa tässä yhteydessä nimenomaan ulkomaan kansalaisten muuttoa ulkomailta Espooseen tai Espoosta ulkomaille. Sen sijaan Suomen kansalaisten ulkomaiden ja Espoon välillä ja ulkomaan kansalaisten kotimainen muutto sisältyvät tässä analyysissä muuhun kotimaiseen muuttoon.

Kuvio 3.5: Espoon nettomuutto muuttoalueittain

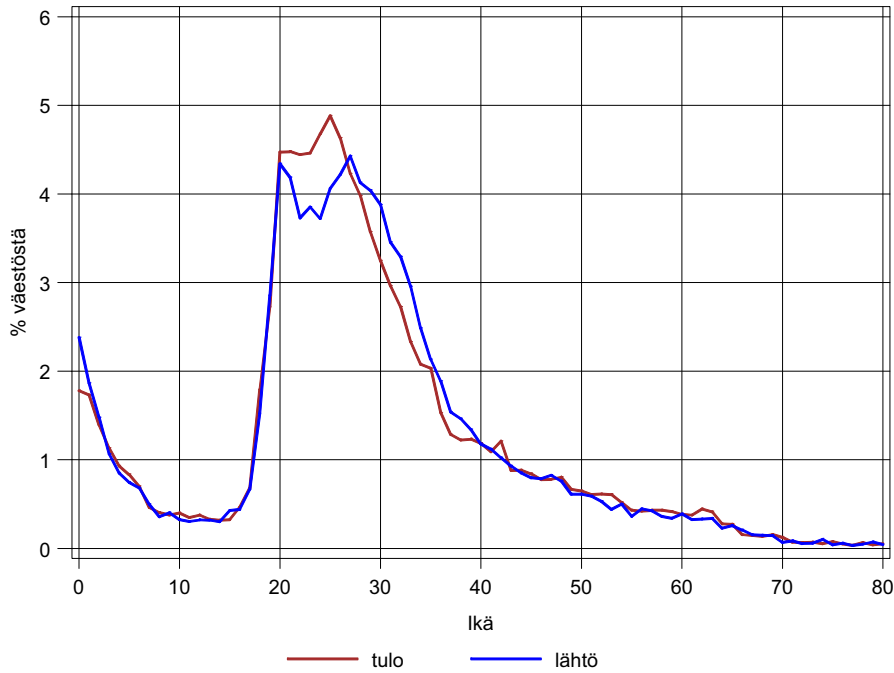


Tulo- ja lähtömuuton ikärakenne

Espoon väestökehitykseen vaikuttaa oleellisesti eri alueilta tulevan ja niihin lähtevän muuton ikärakenne. On todettu, että muuttoliikkeen ikärakenne pysyy vuodesta toiseen hyvin vakaana, vaikka muuttaneiden määrissä ja erityisesti nettomuutossa on suuria vuosittaisia vaihteluita. Kuvioissa 3.6-3.8 esitetään tulo- ja lähtömuuton ikäjakauma laskettuna %-osuutena muuttosuunnan ja -alueen muuttaneista. Luvut kuvaavat jakson 2009 - 2011 keskimääräisiä osuuksia. On huomattava, että tulo- ja lähtömuuttokäyrien ero tietyssä ikäryhmässä ei kuvaa sellaisenaan muuttovoittoa tai -tappiota, koska tulo- ja lähtömuuttojen kokonaismäärät eroavat. Sen sijaan käyrät kuvaavat eri ikäluokkien muuttoaktiivisuuden eroja tulo- ja lähtömuutossa.

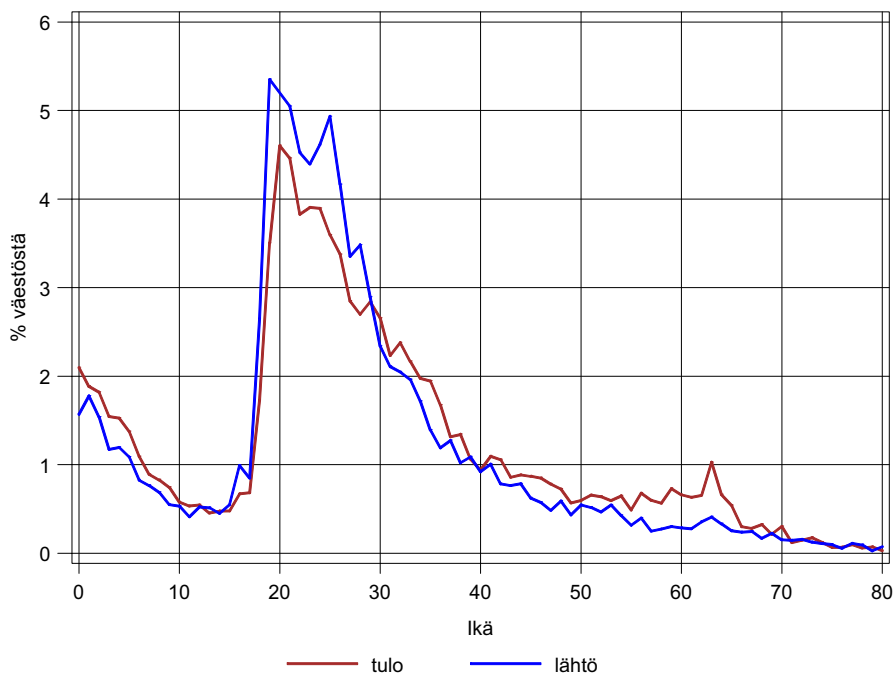
Helsingin seudun sisäisessä muutossa Espooseen ja Espoosta muuttavien ikäjakaumat ovat hyvin samankaltaisia. Sekä tulo- että lähtömuutossa painottuvat 18-35-vuotiaat ja 0-1-vuotiaat lapset. Muuttoaktiivisuus alenee aikuisilla nopeasti noin 28 ikävuoden jälkeen ja lapsilla heti iän 0 jälkeen. Tulomuutossa 20-26-vuotiaiden osuus on korkeampi kuin lähtömuutossa, mutta 27-38-vuotiailla sekä 0-vuotiaille ero on päinvastaisen suuntainen.

Kuvio 3.6: Espoon tulo- ja lähtömuuton ikäjakauma (% muuttaneista) Helsingin seudun sisäisessä muutossa, v. 2009-2011 keskimäärin



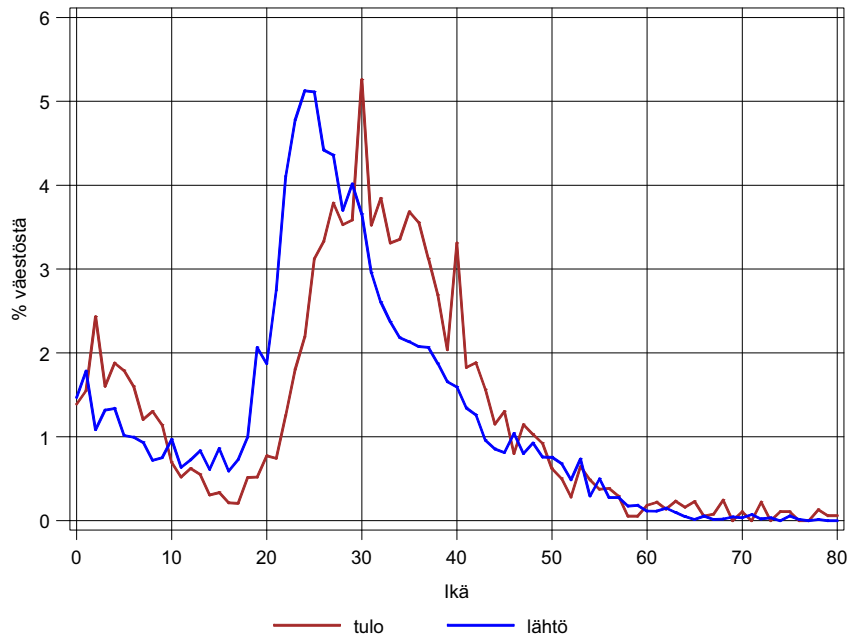
Espoon ja muun Suomen välisessä muutossa muuton ikäprofiili on samankaltainen kuin Helsingin seudun sisäisessä muutossa, mutta nuorten aikuisten ikähuippu on aikaisemmin, tulomuutossa 20 vuotta ja lähtömuutossa 19 vuotta. Lähtömuutossa 18-28-vuotiaiden osuus on korkeampi kuin tulomuutossa ja muissa ikäryhmissä ero on päinvastaiseen suuntaan. 60 ikävuoden kummallakin puolella (erityisesti 63) tulomuuton osuus on selvästi suurempi kuin lähtömuuton.

Kuvio 3.7: Espoon tulo- ja lähtömuuton ikäjakauma (% väestöstä) Espoon ja muun Suomen (HS ulkopuolinen) välisessä muutossa



Ulkomaisessa muutossa lähtömuuton ikähuippu on 24-25 vuotta, kun taas tulomuuton huippu on 30 vuotta. Lähtömuuton osuus on suurempi kuin tulomuuton 11-28-vuotiailla ja suhde on päinvastainen 2-9- ja 30-45-vuotiailla. On huomattava, että koska tulomuuttajien määrä on viime vuosina ollut noin 5-kertainen lähtömuuttajiin verrattuna, tulomuuttajia on kuitenkin kaikissa ikäryhmissä ollut enemmän kuin lähtömuuttajia.

Kuvio 3.8: Espoon tulo- ja lähtömuuton ikäjakauma (% väestöstä) ulkomaisessa muutossa



4. Väestökehitys aluetalouden osana

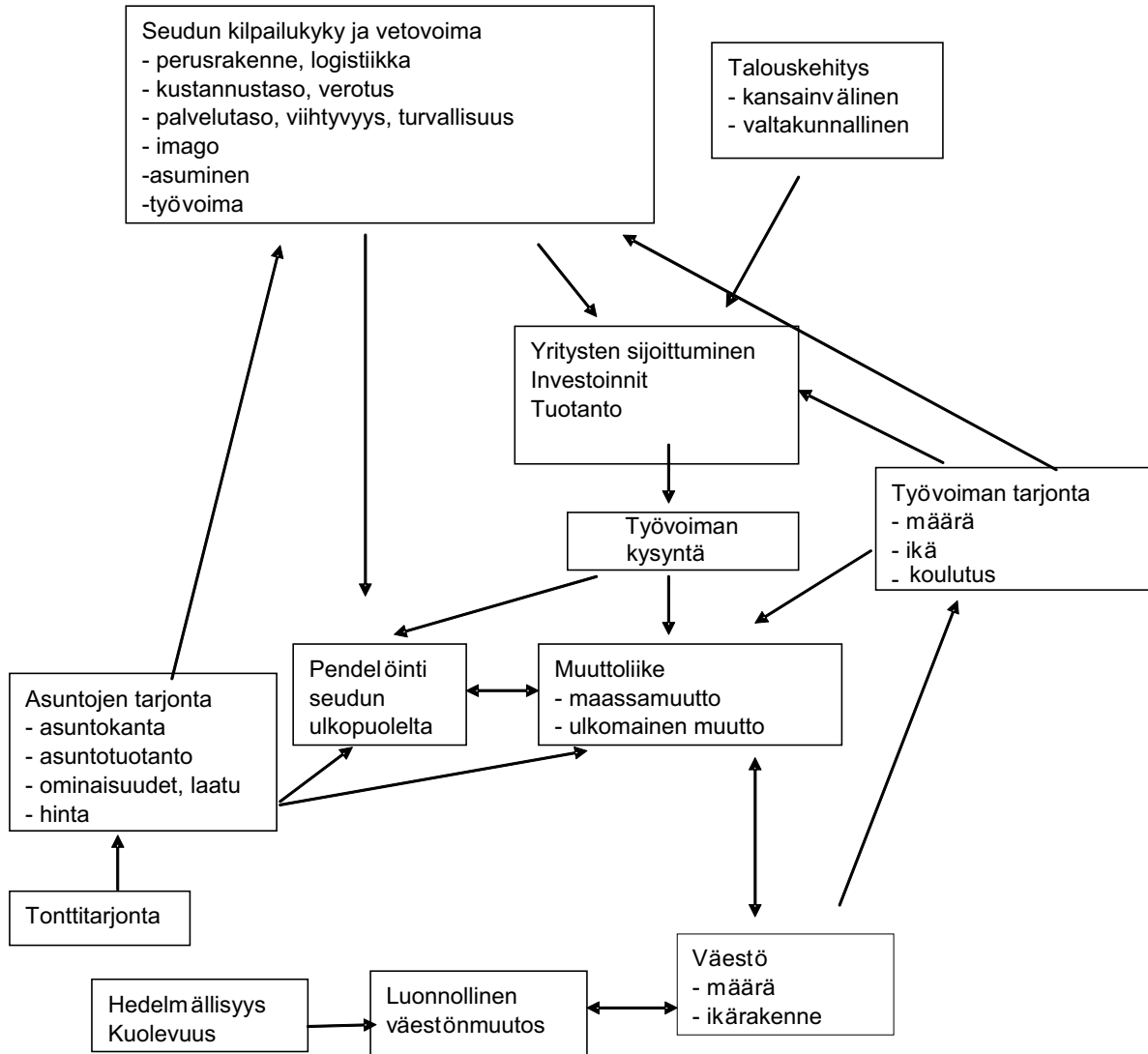
Aluetaloudella on keskeinen rooli seudun ja edelleen yksittäisten kuntien väestökehityksessä. Aluetalouden muutokset välittyvät väestökehitykseen ennen kaikkea alueiden välisen muuttoliikkeen kautta. Näitä yhteyksiä hahmotetaan kuviossa 3.1, joka on synteesi useista aluetalouden tutkimuksista (mm. Laakso & Loikkanen 2004).

Kansainvälinen ja valtakunnallinen talouskehitys (vientikysyntä, kotimainen kysyntä, rahoitusmarkkinat, hinnat ym.) sekä seudun vetovoima ja kilpailukyky suhteessa muihin alueisiin (osatekijöitä mm. perusrakenne, työvoiman saatavuus ja osaamistaso, palvelut, kustannustaso, asuntomarkkinoiden toimivuus) vaikuttavat oleellisesti yritysten sijoittumiseen alueelle, investointeihin ja viime kädessä tuotannon määrään. Kansainvälisiin ja valtakunnallisiin tekijöihin liittyy lyhyelläkin ajalla suuria suhdannevaihteluita, sen sijaan seudun kilpailukykyyn ja vetovoimaan liittyvät tekijät muuttuvat yleensä hitaasti ja vaikuttavat ennen kaikkea pitkällä aikavälillä.

Tuotannon määrä yhdessä tuotantorakenteen ja -teknologian kanssa vaikuttavat puolestaan työvoiman kysyntään. Työvoiman kysyntä yhdessä kantaväestön työvoiman tarjonnan kanssa heijastuvat muuttoliikkeeseen ja sen ohella myös seudun ulkopuolella asuvan työvoiman halukkuuteen työskennellä seudun työmarkkinoilla eli pendelöintiin. Yrityksistä lähtevien kysyntätekijöiden ohella asuntojen tarjonta vaikuttaa oleellisesti muuttoliikkeen toteutumiseen. Asuntojen saatavuus, laatu ja ominaisuudet sekä asunalueiden viihtyisyys ja palvelutaso ovat vetovoimatekijöitä, asuntojen hinta- ja vuokrataso toimivat rajoitteina. Asuntojen tarjonnalla on vaikutusta myös pendelöintiin, sillä Helsingin seudulla asuminen on osalle työllisistä vaihtoehto ulkopuolella asumiselle ja pendelöinnille.

Asuntojen tarjonnan taustalla vaikuttaa tonttitarjonta uustuotannon tärkeimpänä edellytyksenä. Alueiden välinen muuttoliike vaikuttaa väestön määrään ja sen ikärakenteeseen. Mitä suurempaa on muuttovoitto sitä nopeammin myös väestö kasvaa. Muuttoliike on iän ja väestön muiden ominaisuuksien suhteen valikoivaa; suurin osa alueiden välillä muuttavista on nuoria aikuisia. Tästä syystä muuttoliikkeellä on suuri vaikutus myös väestön ikärakenteeseen. Työikäinen väestö muodostaa perustan alueen oman kantaväestön työvoiman tarjonnalle.

4.1: Seudun (asunto/työmarkkina-alueen) väestökehityksen riippuvuudet⁵



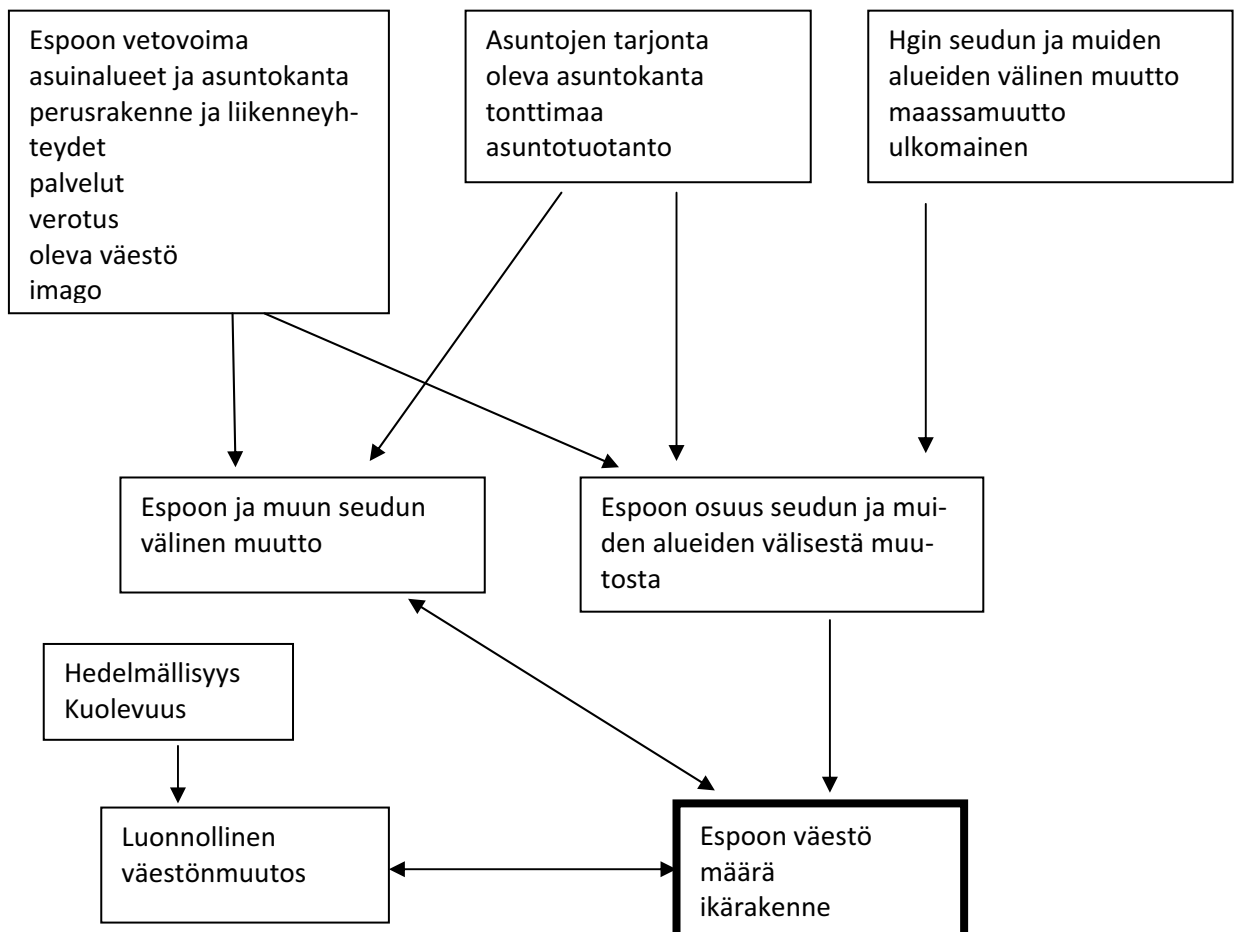
⁵ Kuvio perustuu useisiin aluetalouden tutkimuksiin ja on luonteeltaan tyylielty ja pelkistetty keskeisten vaikutussuhteiden kuvaus. Nuolet kuvaavat kausaalista vaikutussuuntaa.

Espoon väestökehityksen riippuvuudet

Espoon väestökehitys on pääasiassa muuttoliikkeen välityksellä yhteydessä koko Helsingin seutuun ja sen muiden alueisiin. Helsingin seudun ja muiden alueiden välinen muutto heijastuu Espooseen, koska osa Helsingin seudulle muuttavista sijoittuu asumaan Espooseen ja osa seudulta pois muuttavista on espoolaisia. Toisaalta Espoo on osallisena Helsingin seudun sisäisessä muuttoliikkeessä sekä tuloetta lähtöalueena.

Espoon vetovoiman osatekijöitä ovat mm. asuinalueiden sijainti, luonne ja laatu, asuntokannan rakenne ja ominaisuudet, perusrakenne ja liikenneyhteydet, julkiset ja yksityiset palvelut, verotus, Espoossa asuvan väestön taloudellinen, sosiaalinen ja demografinen rakenne sekä kaupungin imago. Espoon vetovoimatekijät vaikuttavat Helsingin seudun ulkopuolelta muuttavien samoin kuin muualta seudulta muuttavien halukkuuteen sijoittua asumaan Espooseen. Asuntojen tarjonta, joka koostuu olevan asuntokannan mahdollistamasta tarjonnasta sekä asuntojen uustuotannosta, vaikuttaa oleellisesti suuren määrä muuttajia Espoo voi ottaa vastaan. Asuntomarkkinoiden hintamekanismit toimivat kysynnän ja tarjonnan tasapainottajina ja vaikuttavat edelleen ihmisten valinnanmahdollisuuksiin ja muuttopäätöksiin. Vastaavasti samat asiat vaikuttavat espoolaisten päätöksiin muuttaa pois Espoosta. Lisäksi luonnollinen väestökehitys vaikuttaa väestön määrään ja ikärakenteeseen vastaavasti kuin koko seudun tasolla.

Kuvio 4.2: Espoon väestökehityksen riippuvuudet



Muuttoliike

Muuttoliike vaikuttaa pitkällä ajalla erittäin voimakkaasti sekä toiminnallisen seudun että kunkin yksittäisen kunnan väestörakenteeseen ja väestökehitykseen. Seutujen välisen (maan sisäisen ja kansainvälisen) muutolla ja seutujen sisäisellä muutolla on toisistaan poikkeavat vaikutusmekanismit. Seutujen välinen muuttoliike jaetaan yleensä maassamuuttoon ja maahan/maastamuuttoon. Seudun kokonaismuuttovirrat (tulo-, lähtö- ja nettomuutto) ovat viime kädessä aggregaatteja yksittäisten ihmisten muuttopäätöksistä ja asuinpaikan valinnasta.

Muuttoliikkeen ja seudullisten työmarkkinoiden välillä on vahva keskinäinen riippuvuus. Se ei perustu siihen, että yksilötason muuttopäätökset olisivat aina välittömässä yhteydessä työnhakuun tai työpaikan saantiin. Ihmisten muuttopäätöksissä ihmissuhteisiin, opiskeluun ja ympäristön vaihtamisen haluun liittyvät syyt ovat yleisiä välittömästi työmarkkinoihin liittyvien tekijöiden rinnalla. Kuitenkin pitemmän ajan kuluessa työmahdollisuudet vaikuttavat merkittävästi siihen, jäävätkö alueelle muuttaneet ihmiset sinne vai muuttavatko takaisin lähtöalueelleen tai edelleen muualle.

Henkilön ikä, sukupuoli, koulutus, asuntokunta, työllisyys ja tulotaso ovat keskeisiä tekijöitä, jotka vaikuttavat muuttoalttiuteen ja muuttosuuntaan. Yksilötasolla on todettu (mm. Vuori & Nivalainen 2012), että Helsingin seudulle muualta maasta muuttavat ovat yleensä Helsingin seudun kantaväestöön verrattuna nuorempia (erityisesti nuoria aikuisia), yksinäisiä tai lapsettomia pareja, usein opiskelijoita, vastavalmistuneita tai työttömiä, pienituloisia ja yleisemmin maahanmuuttajataustaisia. Kun Helsingin seudulta pois muuttavia verrataan seudulle muuttaviin, niin poismuuttajat ovat myös yleisesti nuoria, mutta tulomuuttajiin verrattuna vähemmän koulutettuja, yleisemmin perheellisiä ja heillä on todennäköisemmin lapsia. Maahanmuuttajatausta on harvinaisempaa seudulta poismuuttajilla kuin seudulle muuttajilla. Poismuuttajat asuvat ennen muuttoa yleisesti vuokra-asunnossa ja usein ahtaasti.

Muuttoliike muun Suomen ja Helsingin seudun välillä on pitänyt ja pitää Helsingin seudun ikärakennetta nuorempana kuin se olisi ilman muuttoliikettä. Seutu saa varsin hyvin pidettyä tänne opiskelemaan tulleet alueella ja lisäksi seutu vetää koulutettua väestöä muualta maasta. Helsingin seudulle suuntautuvat muuttoliike kohottaa Helsingin seudun koulutustasoa ja tuo alueelle työvoimaa, joka on välttämätön edellytys seudun työmarkkinoiden toiminnan kannalta.

Helsingin seudun ja muun Suomen välisen maassamuuton analyysi⁶ jaksolta 1975-2011 osoittaa, että Helsingin seudun nettomuuttoon ovat vaikuttaneet ennen kaikkea seuraavat tekijät:

- Helsingin seudun kasvuoero (bruttokansantuotteen) muuhun maahan verrattuna on lisännyt Helsingin seudun muuttovoittoa (mitä suurempi kasvuoero sitä suurempi muuttovoitto).
- Suomen talouden (bkt) kasvu on lisännyt Helsingin seudun muuttovoittoa (mitä nopeampi yleinen talouskasvu sitä suurempi muuttovoitto).
- Asuntojen hintaero Helsingin seudun ja muun maan välillä on vähentänyt muuttovoittoa (mitä suurempi hintaero sitä vähemmän muuttovoittoa).

Tulosten valossa 2000-luvulla tapahtunut Helsingin seudun maassamuuton muuttovoiton supistuminen aikaisempaan verrattuna voidaan tulkita seuraukseksi Helsingin seudun kasvuoeron supistumisesta ja asuntojen hintaeron kasvusta muuhun maahan verrattuna. Edellisellä vuosikymmenellä 1990-

⁶ Tulokset esitetään loppuvuonna 2012 ilmestyvässä Helsingin kaupungin tietokeskuksen raportissa.

luvun laman jälkeinen muuttovoitto oli seurausta Helsingin seudun talouden kasvuerosta ja supistuneesta asuntojen hintaerosta⁷.

Helsingin seudun maahan/maastamuuton analyysi jaksolta 1981-2011 puolestaan osoittaa, että Helsingin seudun taloudellinen menestys Länsi-Eurooppaan verrattuna vetää muuttajia muualta EU-alueelta, mutta sen ohella ohjaa myös EU:n ulkopuolelta tulevien muuttajien virtaa Helsingin seudulle muiden kasvavien kaupunkialueiden lisäksi. Helsingin seudun talous on kasvanut 1990-luvun laman jälkeen selvästi nopeammin kuin Länsi-Euroopan talous kokonaisuutena muutamia taantumavuosia lukuun ottamatta, mikä on vetänyt Helsingin seudulle maahanmuuttajia sekä Euroopasta että Euroopan ulkopuolelta⁸.

Helsingin seudun sisällä nettomuuttovirrat ovat pitemmällä ajalla yhteydessä asuntotuotantoon, vaikka yksittäisinä vuosina muutokset voivat olla vastakkaisiakin. Kun kunnan osuus koko seudun asuntotuotannosta nousee, vastaavasti myös kunnan muuttosaldo seudun sisäisessä muutossa paranee.

Asumisväljyys

Asumisväljyys on tärkeä tekijä väestönkasvun edellyttämän asuntotuotannon kannalta. Mitä suurempi asumisväljyys on, sitä suurempi asuntokanta ja sitä enemmän asuntotuotantoa tarvitaan. Tutkimusten mukaan (mm. Laakso & Loikkanen, 2004) asumisväljyyteen vaikuttavat kotitalouksien käytettävissä olevat tulot, väestön ikä- ja asuntokuntarakenne, asumista koskevat arvostukset ja mieltymykset sekä asumisen hinta (käyttökustannukset).

Reaalitulot vaikuttavat asumiskulutukseen. Kotitalouksien tuloista keskimäärin noin neljännes (Tilastokeskuksen kotitaloustiedustelut) käytetään asumiskulutukseen. Reaalitulojen kasvaessa myös asumiskulutus kasvaa. Tutkimusten mukaan asumiskulutuksen tulojousto on suuruusluokkaa 0,2-0,5. Asumiskulutuksen kasvu voi suuntautua henkeä kohti lasketun pinta-alan lisäykseen, asunnon laadullisiin ominaisuuksiin tai sijaintitekijöihin, kuten saavutettavuus, palvelut, ympäristö ja sosiaalinen rakenne.

Väestön ikärakenne ja siihen yhteydessä oleva asuntokuntarakenne vaikuttavat asumisväljyyteen. Pienemmät asuntokunnat asuvat keskimäärin väljemmin kuin suuremmat asuntokunnat, mitattuna pinta-alalla henkeä kohti. Väestön ikääntyminen johtaa asuntokuntien pienenemiseen. Toisaalta myös nuorten aikuisten itsenäisen asumisen aikaistuminen ja kaiken ikäisten perheettömien osuuden kasvu pienentävät asuntokuntien keskikokoa.

Asuntojen reaalisten käyttökustannusten (vuokra-asunnon vuokra tai omistusasunnon vastike- ja rahoituskustannukset) muutokset vaikuttavat asumisväljyyteen. Jos käyttökustannukset nousevat, asumisväljyyden kasvattaminen tulee suhteellisesti kalliimmaksi. Toisaalta asuntojen markkinahinnat ja -vuokrat määräytyvät kysynnän ja tarjonnan mukaan. Kun tarjonta on jäykkää, kysynnän muutokset (mm. tulotason muutokset tai väestönmuutokset) vaikuttavat hintoihin. Tästä syystä tulotason nousu ei välttämättä kanavoidu asumiskulutuksen ja väljyyden kasvuksi.

Espoon asumisväljyys⁹ oli 36,1 m²/henkilö vuonna 2010 (Tilastokeskus). Väljyys on korkeampi kuin Helsingissä (34,2), mutta alempi kuin koko maassa (39,1). Espoon asumisväljyys kasvoi nopeasti 1960-luvulta 1990-luvulle asti, kuten seudulla yleisesti, tulotason nousun ja suhteellisen suuren asuntotuotannon ansiosta. Espoon asumisväljyyden kasvu on kuitenkin pysähtynyt viime vuosikymmenen puolivälistä alkaen, kuten koko Helsingin seudullakin, vaikka muualla maassa väljyys kasvaa edelleen.

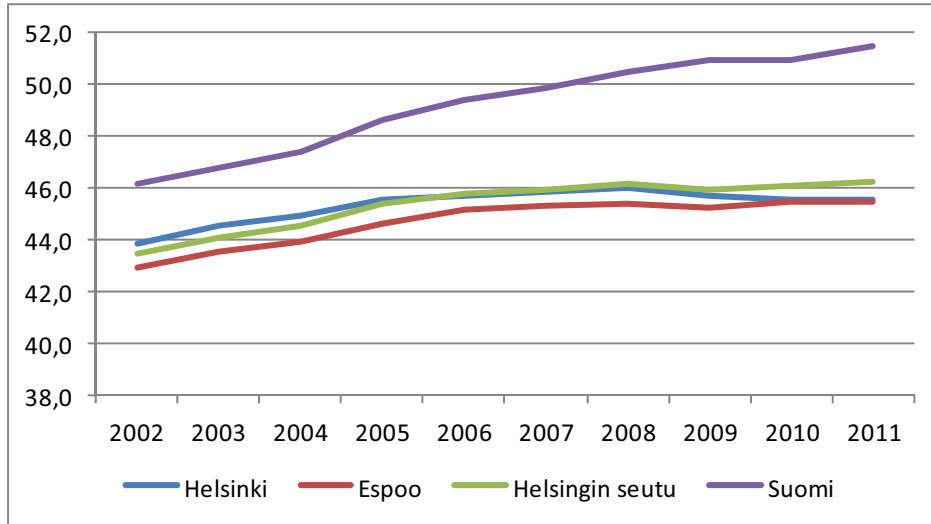
⁷ Sen lisäksi v. 1994 voimaan tullut kotikuntalaki lisäsi Helsingin seudun muuttovoittoa.

⁸ Helsingin maahanmuuttajataustaisista noin 60 % on Euroopasta (ml. Venäjä) tai Pohjois-Amerikasta.

⁹ Vakituisesti asuttujen asuntojen huoneistoala suhteessa asuntoväestöön.

Viimeaikaisesta väljyyskehityksestä antaa kuvion 4.3 bruttoväljyys (asuinrakennusten kokonaiskerrosala suhteessa koko väestöön) vuosina 2002 - 2011. Espoon bruttoväljyys oli 45,5 kem²/henkilö vuonna 2011. Nousua vuodesta 2006 oli vain 0,3 kem²/henkilö. Helsingissä bruttoväljyys laski vuodesta 2006 vuoteen 2011, kun taas koko maassa väljyys kasvoi samana aikana 2,1 kem²/henkilö.

Kuvio 4.3: Bruttoasumisväljyys (asuinrakennusten kokonaiskerrosala suhteessa koko väestöön, kem²/henkilö)



5. Espoon väestöprojektiot vuoteen 2050

Espoolle on laadittu kolme väestöprojektiovaihtoehtoa vuoteen 2050. Niiden lähtökohtana ovat koko Helsingin seudulle laaditut vaihtoehdot.

Kaikki projektiot ovat luonteeltaan tasaisen kasvun laskelmia, joissa ei pyritä ennakoimaan suhdannevaihteluiden ajoittumista ja suuruutta. Todellisuudessa sekä talouden että väestön kehitys tulee tulevaisuudessakin olemaan syklistä, kuten aikaisemmin. Laskelmat perustuvat toisistaan poikkeaviin aluetaloudellisiin ja asuntomarkkinoita koskeviin oletuksiin, jotka kuvataan tiiviisti seuraavassa. Syntyvyyttä ja kuolleisuutta koskevat oletukset ovat samat kaikissa vaihtoehdoissa. Projektioita laadittaessa ei ole otettu kantaa vaihtoehtojen keskinäiseen todennäköisyyteen. Lähtökohtaisesti kaikki vaihtoehdot ovat mahdollisia siinä mielessä, että niiden perustana olevat taloudelliset skenaariot ovat realistisia ainakin joissain oloissa. Kokonaisuutena vaihtoehdoista muodostuu haarukka, jonka vaihteluvälin rajaamaan väestökehitykseen on perusteltua varautua.

Väestöprojektiomallin lähtökohtana on Helsingin seudun ja Espoon väestö 1.1.2012 sukupuolen mukaan 1-vuotiskäryhmittäin. Ennuste laaditaan siten, että väestöä projisoidaan vuosi kerrallaan eteenpäin laskemalla väestön vanhenemisen, muuttoliikkeen, syntymien ja kuolemien vaikutus. Ennustemalli tuottaa vuosittain laskelman projektioalueen väestöstä sukupuolen ja iän mukaan.

Projektioiden lähtökohdat ja oletukset

Kaikille projektioille yhteisenä lähtökohtana on se, että kaupungistuminen tulee hyvin todennäköisesti jatkumaan Suomessa edelleen. Helsingin seutu tarjoaa maan ainoana metropolialueena ja kansainvälisenä liikenteen solmukohtana yritystoiminnalle merkittäviä kasautumisetuja. Lukuisten eri tutkimusten (mm. Piekkola & Susiluoto 2012; Laakso 2012) mukaan taloudellisten toimintojen sijoittuminen lähelle toisiaan nostaa yritysten tuottavuutta sen ansiosta, että suurella kaupunkialueella panosmarkkinat toimivat, työvoiman monipuolinen kysyntä ja tarjonta kohtaavat, tieto kulkee ja innovaatiot leviävät toimijoiden välillä. Helsingin seutu tarjoaa myös yritystoiminnan ja asukkaiden kannalta hyvän saavutettavuuden sekä seudun sisäisesti, valtakunnallisesti että kansainvälisesti. Hyvä saavutettavuus on edellytys kaupalle ja erikoistumiselle, kuljetuksille, ihmisten liikkumiselle ja muulle kommunikaatiolle. Nämä tekijät yhdessä pitkän ajan kuluessa kumuloituneen osaamispääoman ja muiden resurssien kanssa pitävät suurella todennäköisyydellä yllä Helsingin seudun vetovoimaa yritysten toimintapaikkana ja asukkaiden asuinpaikkana pitkälle tulevaisuuteen.

Lisäksi Helsingin seudun asema nuoren väestön tulomuuttokohteena ja muuttovoittoalueena on pitänyt väestörakenteen nuorekkaana. Tämän ansiosta Helsingin seudun luonnollinen väestönkasvu on ja tulee olemaan vuosikymmenien ajan merkittävä väestönkasvun tekijä siinäkin tapauksessa, että muuttovoitto jostain syystä tyrehtyisi.

Espoo kuuluu melko varmasti Helsingin seudun kasvuvyöhykkeeseen kaikissa seudun kehitysvaihtoehdoissa. Espoossa on sekä urbaaneja että esikaupunkimaisia ja maaseutumaisia rakentamismahdollisuuksia vuosikymmenien ajaksi asuntorakentamista varten. Lisäksi Espoossa on useita työpaikka- ja palvelukeskittymiä, jotka pitävät yllä vetovoimaa seudun sisällä. Nopeaan kasvuun liittyvä riski rakennusmaan niukkuudesta kohdistuu ensi sijassa Helsinkiin. Vastaavasti hitaan kasvun riski vetoimman puutteesta kohdistuu todennäköisimmin kehyskuntiin.

Projektiövaihtoehdot

Vaihtoehdoille on annettu seuraavat nimitykset:

1. Nopea vaihtoehto
2. Perusvaihtoehto
3. Hidas vaihtoehto.

Nopea vaihtoehto perustuu taloudelliseen skenaarioon, jonka mukaan Helsingin seudun talous (tuotanto ja työllisyys) kasvaa pitkällä ajalla jonkin verran nopeammin kuin EU-alue keskimäärin ja hieman nopeammin kuin Suomi kokonaisuutena. Nopeampi kasvu perustuu oletukseen, että Helsingin seutu pysyy toimivana ja kilpailukykyisenä alueena, joka hyödyntää kasautumis- ja saavutettavuusetujaan ja on vetovoimainen sijoittumispaikka kilpailukykyiselle ja kasvavalle yritystoiminnalle. Lisäksi oletetaan, että Helsingin seutu pystyy tarjoamaan riittävästi rakennuskelpoista maata väestönkasvun edellyttämälle asuntotuotannolle ja että alueen liikennejärjestelmä ja palveluverkosto pystytään pitämään toimivana.

Nopeassa vaihtoehdossa Helsingin seudun muuttovoiton oletetaan pysyvän koko jakson ajan (vuoteen 2050 asti) vuosittain hieman korkeammalla tasolla kuin vuosina 2009-2011 keskimäärin (noin 9 000 henkeä vuodessa) ja muuttovoitosta 80 % odotetaan tulevan maahanmuuttajista. Vastaava oletus on tehty erikseen myös Espoole.

Perusvaihtoehto perustuu taloudelliseen skenaarioon, jonka mukaan Helsingin seudun talous (tuotanto ja työllisyys) kasvaa pitkällä ajalla hieman nopeammin kuin EU-alue keskimäärin ja samaa tahtia kuin Suomi kokonaisuutena. Nopeaan vaihtoehtoon verrattuna vetovoima ei ole yhtä vahva. Lisäksi on mahdollista, että tonttimaan vähäisyys sekä liikennejärjestelmän ruuhkautuminen muodostavat ajoittain pullonkauloja kehitykselle.

Perusvaihtoehdossa Helsingin seudun muuttovoiton oletetaan alenevan vähitellen noin kolmanneksella viime vuosien tasosta. Muuttovoitosta noin 75 % odotetaan tulevan maahanmuuttajista. Vastaava oletus muuttovoiton hidastumisesta ja maahanmuuttajien osuudesta on tehty myös Espoole.

Hitaassa vaihtoehdossa arvioidaan, että Helsingin seudun kasvuero EU-alueeseen ja koko maahan verrattuna hiipuu nopeasti ja samalla koko Euroopan kasvu jää pitkäaikaisesti hitaaksi. Keskeiset ventialat, kuten informaatioteknologia, ajautuvat pysyviin vaikeuksiin ja siirtävät toimintojaan pois Helsingin seudulta. Merkittäviä uusia kasvualoja ei ilmaannu Helsingin seudulle korvaamaan taantuvia aloja. Nämä kehityskulut johtavat hitaaseen talouskasvuun, jossa Helsingin seutu vetää perässään myös muuta Suomen pitkäaikaiseen hitaan kasvun jaksoon.

Helsingin seudun muuttovoiton oletetaan alenevan vähitellen noin kolmannekseen viime vuosien tasosta. Muuttovoiton oletetaan tulevan kokonaan maahanmuuttajista. Muuttovoitto suuntautuu suhteellisesti enemmän Helsinkiin kuin muissa vaihtoehdoissa. Espoossa muuttovoiton oletetaan supistuvan noin 15 %:iin nykytasosta ja koostuvan puoliksi ulkomaisesta ja puoliksi Helsingin seudun ulkopuolelta tulevasta maassamuutosta.

Espoon projektioiden nettomuutto-oletukset on esitetty taulukossa 5.1

Taulukko 5.1: Espoon nettomuutto jaksoittain eri projektiovaihtoehdoissa (henkeä)

Vaihtoehto	2012	2013	2014-20	2021-30	2031-50
Nopea	1 750	1 750	1 750	1 750	1 750
Perus	1 750	1 550	1 350	1150	950
Hidas	1 250	800	600	400	200

Syntyneiden määrän laskenta perustuu hedelmällisyysikäisten (15–49-v.) naisten ikäkohtaisiin erikoishedelmällisyyslukuihin, joihin käytetään viimeisen kolmen vuoden (2009–2011) keskimääräisiä lukuja. Samoja lukuja käytetään muuttumattomina koko ennusteperiodin ajan.

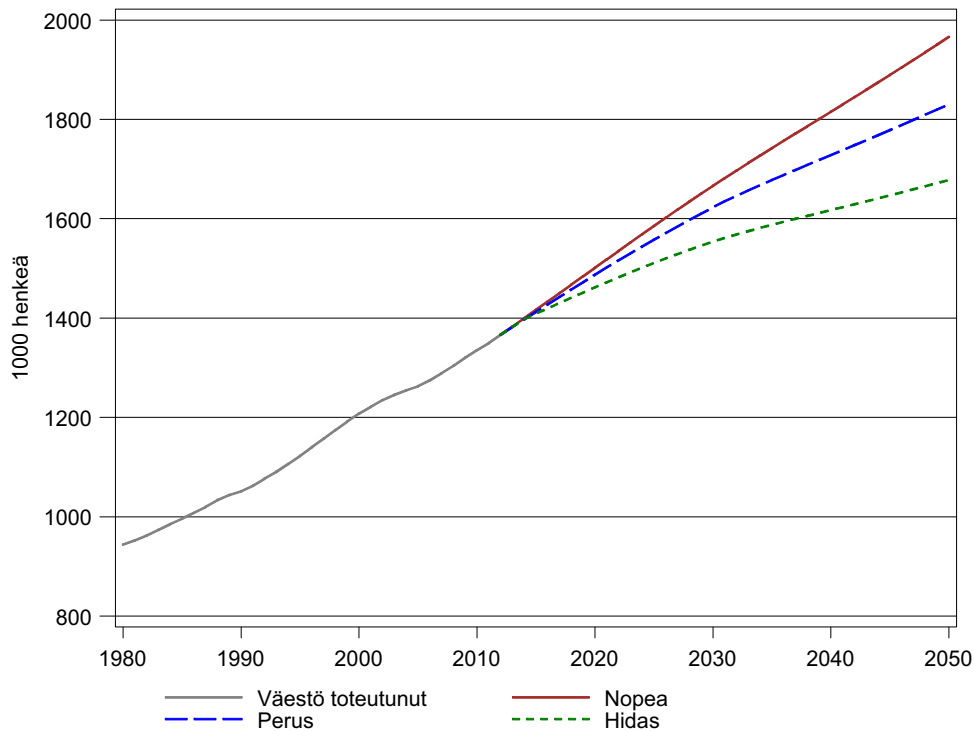
Kuolleiden määrän laskenta perustuu ikä- ja sukupuolikohtaisiin kuolemanvaaralukuihin, joiden perusluvut on laskettu viiden vuoden (2007–2011) keskiarvoina. Kuolemanvaarojen oletetaan alenevan tasaisesti koko ennusteperiodin ajan samaa tahtia kuin edellisen 20 vuoden aikana kaikissa ikäryhmissä ja molemmissa sukupuolissa.

Projektoiden tulokset: Helsingin seutu

Helsingin seudun asukasluku oli 1 366 000 vuoden 2012 alussa. Väestöprojektoiden mukaan (kuvio 5.1) koko seudun väestömäärä vuonna 2035 on vähintään 1 588 000 (hidas) ja enintään 1 742 000 (nopea), vaihteluväli on noin 154 000 asukasta. Vuonna 2050 projektoiden haarukka on 1 678 000 – 1 966 000, vaihteluväli 288 000 henkeä.

Kuluvan vuoden alun väestöön verrattuna nopeassa vaihtoehdossa kasvu on noin 376 000 henkeä (28 %) vuoteen 2035 mennessä ja 600 000 henkeä (44 %) vuoteen 2050 mennessä. Hitaassa vaihtoehdossa väestö kasvaisi 221 000 henkeä (16 %) vuoteen 2035 ja 312 000 (23 %) vuoteen 2050 mennessä. Nopeassa vaihtoehdossa kasvun lähteenä ovat sekä muuttovoitto että luonnollinen kasvu, joka sekin vauhdittuu muuttovoiton ansiosta. Hitaassa vaihtoehdossa ensisijainen kasvun lähde on luonnollinen kasvu, joka säilyy suhteellisen vahvana tekijänä vielä 2040-luvullakin, suurelta osin aikaisempina vuosina toteutuneen muuttovoiton ansiosta, joka on pitänyt väestörakenteen nuorekkaana.

Kuvio 5.1: Helsingin seudun (14 kuntaa) väestö 1980-2012 ja projektiovaihtoehdot vuoteen 2050

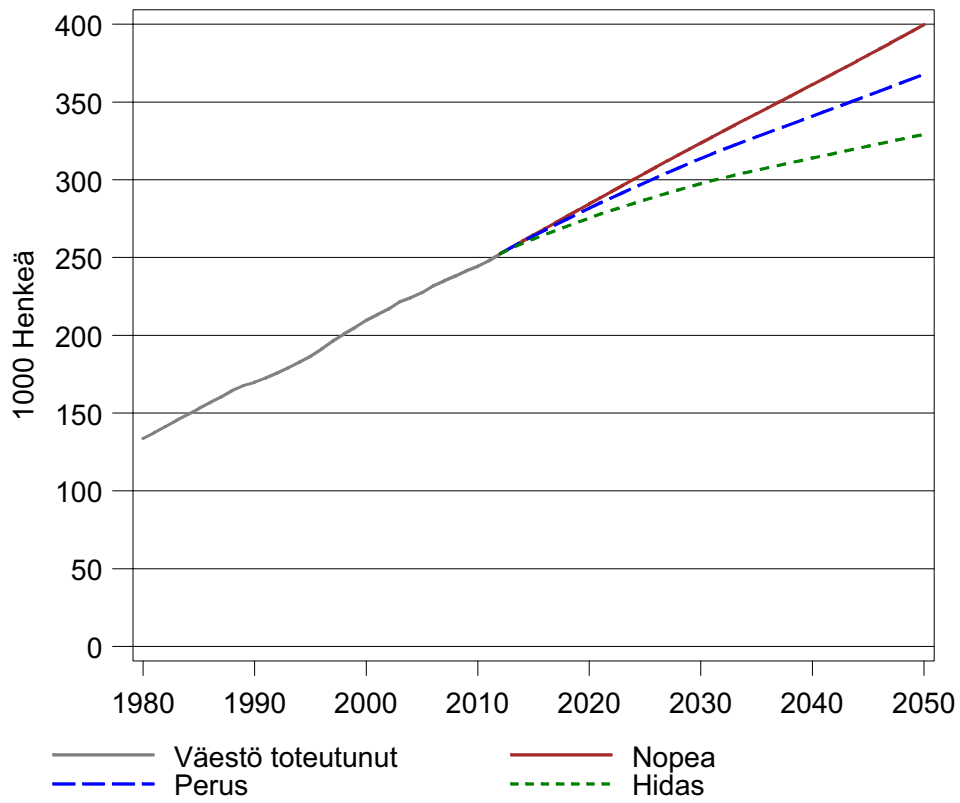


Projektioiden tulokset: Espoo

Espoon asukasluku oli 252 000 henkeä vuoden 2012 alussa. Väestöprojektioiden (taulukko 5.2 ja kuvio 5.2) mukainen Espoon projektiohaarukka vuodelle 2035 on 306 000 (hidas) - 343 000 (nopea) asukasta. Vaihteluväli on 37 000 henkeä. Vuodelle 2050 haarukka on 329 000 – 400 000, vaihteluvälin ollessa 71 000 henkeä. Espoon väestö kasvaisi nopeassa vaihtoehdossa 90 000 henkeä (36 %) vuoteen 2035 mennessä ja 147 000 henkeä (58 %) vuoteen 2050 mennessä. Hitaassa vaihtoehdossa kasvu olisi 54 000 henkeä (21 %) vuoteen 2035 mennessä ja 77 000 (30 %) vuoteen 2050 mennessä. Toisin sanoen hitaassakin vaihtoehdossa Espoon väestökasvu jatkuisi suhteellisen voimakkaana luonnollisen väestömuutoksen vetämänä.

Taulukko 5.2: Espoon väestö 1.1.2012 ja väestöprojektiot 2035 ja 2050

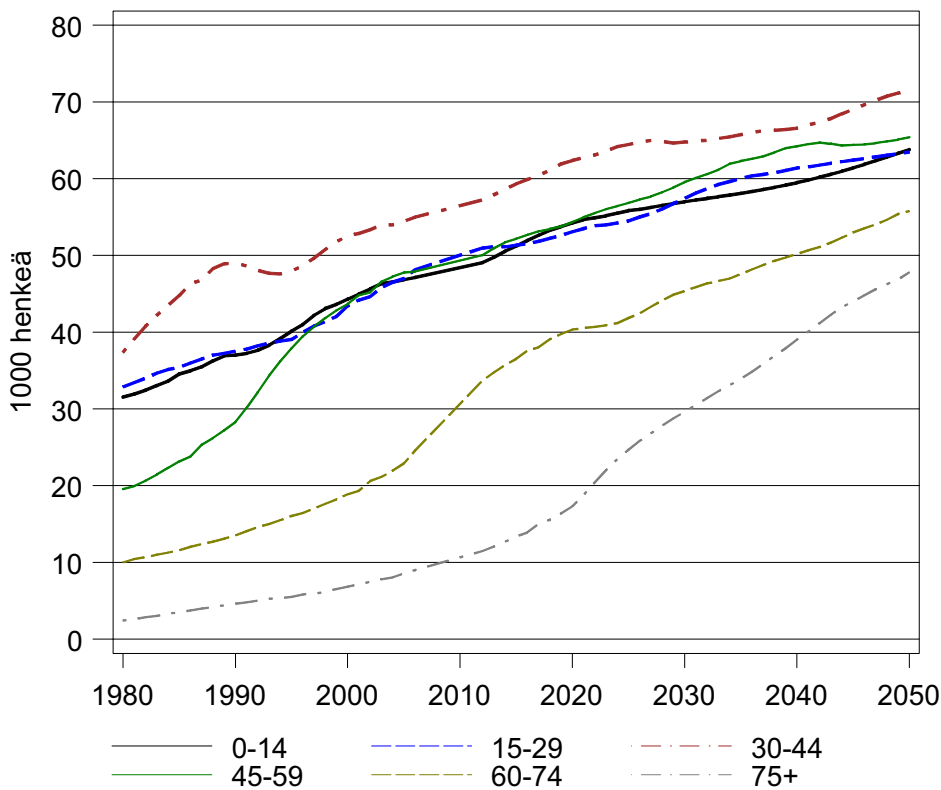
Muuttuja, vuosi	Nopea	Perus	Hidas
Väestö 2012 (1000)	252	252	252
Väestö 2035 (1000)	343	328	306
Väestö 2050 (1000)	400	368	329
Muutos 2012-2035 (1000)	90	75	54
Muutos 2012-2050 (1000)	147	115	77
Muutos 2012-2035 (%)	36	30	21
Muutos 2012-2050 (%)	58	46	30

Kuvio 5.2: Espoon väestö 1980-2012 ja projektiovaihtoehdot vuoteen 2050

Espoon perusvaihtoehto ikäryhmittäin

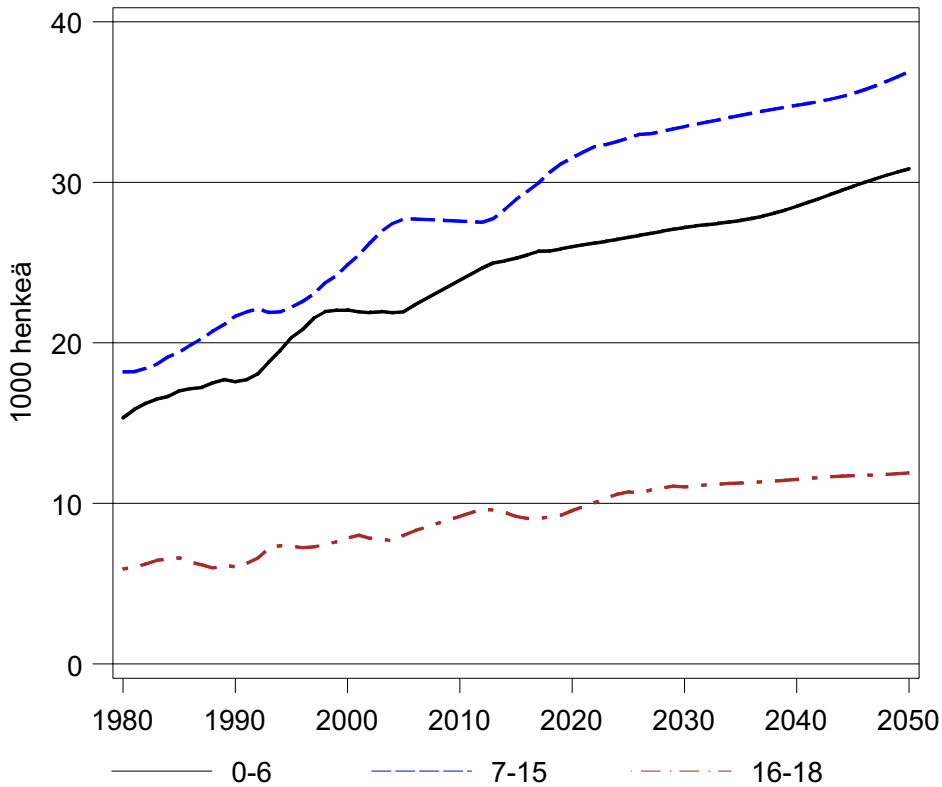
Espoon väestön ikärakenne tulee muuttumaan merkittävästi seuraavien vuosikymmenien aikana. Ikärakenteessa 15-vuotisryhmittäin tarkasteltuna suurin muutos tulee olemaan ikääntyneiden asukkaiden määrän ja väestöosuuden kasvu. 60-74-vuotiaiden määrä on ollut jo useita vuosia voimakkaassa kasvussa, joka tulee hidastumaan kuluvan vuosikymmenen lopulla, mutta jatkuu kuitenkin koko jakson ajan. Yli 75-vuotiaiden määrän kasvu tulee kiihtymään vuosikymmenen lopulta alkaen ja vuoteen 2050 mennessä määrä tulee nousemaan nykyiseen verrattuna noin nelinkertaiseksi. Myös lasten, nuorten ja työikäisten määrät tulevat Espoossa kasvamaan. Suhteellisesti hitaimmin tulee kasvamaan Espoon suurin 15-vuotisikäryhmä, 30-44-vuotiaat, mutta silti se tulee pysymään suurimpana ikäryhmänä koko jakson ajan.

Kuvio 5.3: Espoon väestö 1980 – 2012 ja perusvaihtoehto vuoteen 2050 ikäryhmittäin (15-v.)



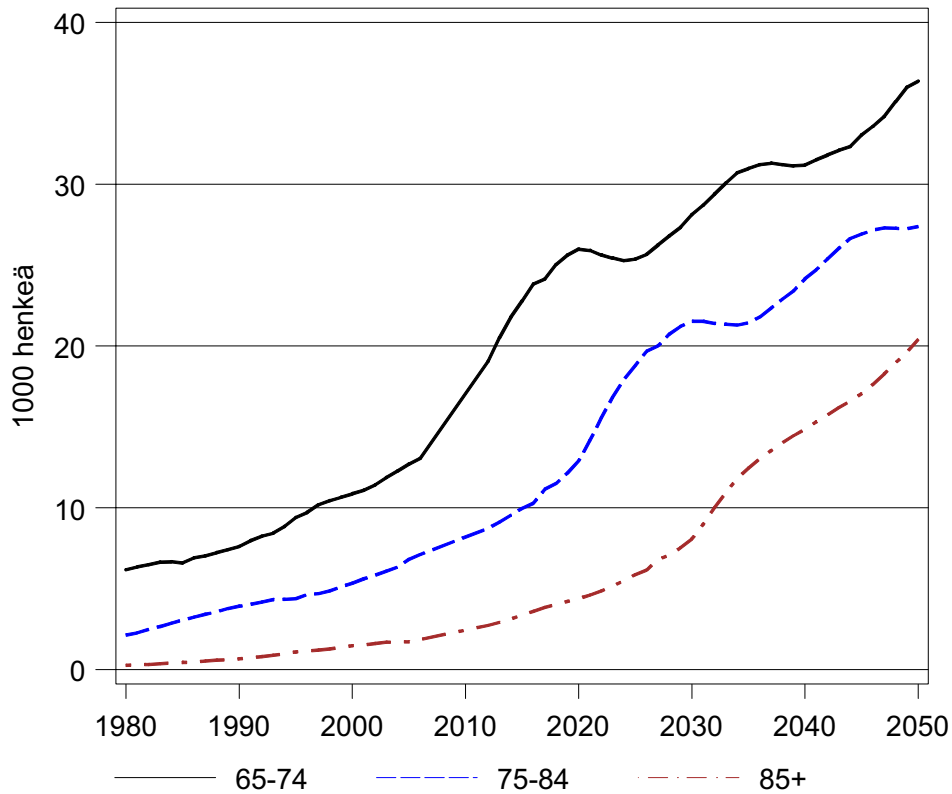
Lasten määrä tulee Espoossa muuttumaan edelleen. Alle kouluikäisten 0-6-vuotiaiden määrä kääntyi uudelleen kasvuun viime vuosikymmenellä ja kasvu tulee jatkumaan koko periodin ajan, kuitenkin suhteellisesti hitaampana kuin viime vuosina. Peruskouluikäisten 7-15-vuotiaiden määrä on kääntymässä uudelleen kasvuun, joka jatkuu koko periodin ajan. Kuitenkin kasvun odotetaan hidastuvan 2020-luvun alkupuolella. Lukioikäisten 16-18-vuotiaiden määrän odotetaan vähenevän vielä muutamia vuosia, mutta kääntyvän uudelleen kasvuun kuluvan vuosikymmenen lopulla, jonka jälkeen heidän määränsä nousevan hitaasti edelleen.

Kuvio 5.4: Espoon väestö 1980 – 2012 ja perusvaihtoheito vuoteen 2050: lapset ja nuoret



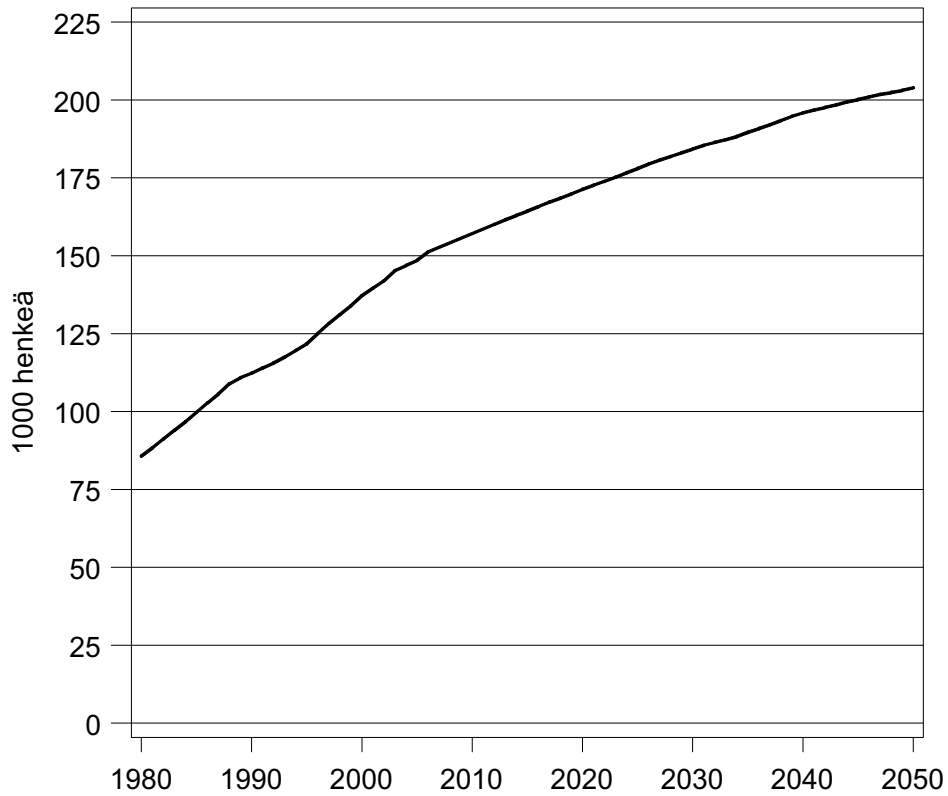
Eläkeikäisessä väestössä ryhmään 65-74 kuuluvien määrä on Espoossa nopeassa kasvussa, mutta kasvu pysähtyy ja kääntyy tilapäisesti laskuun kuluva vuosikymmen puolivälissä. Kasvu jatkuu uudelleen 2020-luvulla. Ikäryhmän 75-84 määrä kasvaa vähitellen, mutta jyrkin kasvuvaihe ajoittuu jaksolle 2018-2028. Yli 85-vuotiaiden määrä kasvaa tasaisesti vuoteen 2030 asti, jolloin kasvu nopeutuu huomattavasti.

Kuvio 5.5: Espoon väestö 1980 – 2012 ja perusvaihtoehto vuoteen 2050: eläkeikäiset



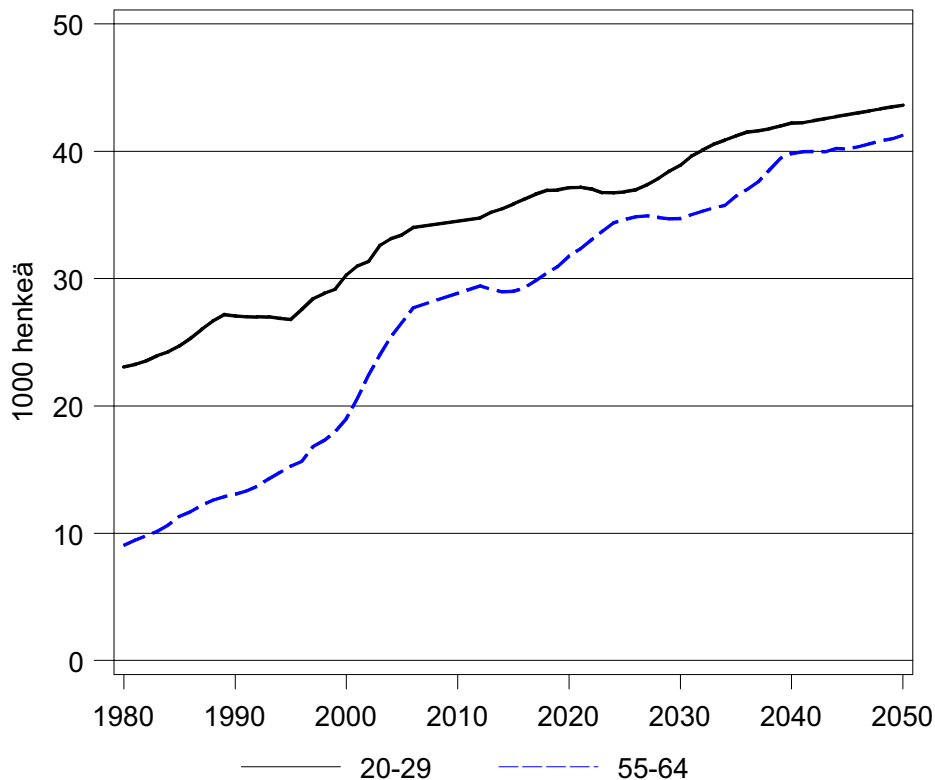
Työikäisen väestön (19-64-vuotiaat) määrä kasvaa perusvaihtoehdon mukaan jatkuvasti edelleen koko ennusteperiodin ajan, vaikka kasvuvauhti hidastuu jonkin verran edellisiin vuosiin verrattuna. Ennusteen mukaan työikäisten määrä kasvaa nykyisestä noin neljänneksellä vuoteen 2050 mennessä. Kuitenkin työikäisten osuus Espoon väestöstä alenee, koska eläkeikäisten määrä ja väestöosuus nousevat nopeasti.

Kuvio 5.6: Espoon väestö 1980 – 2008 ja perusvaihtoehdo vuoteen 2040: työikäiset (19-64-v.)



Espoon väestökehitys työmarkkinoiden kannalta kriittisten ikäryhmien osalta havainnollistuu kuviossa 16, jossa esitetään työmarkkinoille tulevien 20-29-vuotiaiden ja työmarkkinoilta poistuvien 55-64-vuotiaiden määrän toteutunut kehitys vuodesta 1980 ja ennuste vuoteen 2050. Espoossa 20-29-vuotiaiden määrä on ollut koko ajan selvästi suurempi kuin 55-64-vuotiaiden määrä, mutta ero on kaventunut nopeasti vuodesta 2000 alkaen, kun 55 vuotta täyttäneiden määrä on kääntynyt jyrkkään kasvuun. Perusvaihtoehdon mukaisen ennusteen mukaan ero kääntyy lähivuosina uudelleen tilapäisesti kasvuun, mutta jatkaa taas supistumista kuluvan vuosikymmenen jälkipuolella. Kuitenkin projektion mukaan 20-29-vuotiaiden ikäryhmä pysyy suurempana kuin 55-64-vuotiaiden ryhmä koko jakson ajan.

Kuvio 5.7: Espoon väestö 1980 – 2012 ja perusvaihtoehto vuoteen 2050: nuoret (20-29-v.) ja ikääntyvät (55-64-v.) työkäiset



6. Väestökehityksen edellyttämät asuntotuotantomahdollisuudet

Väestönkasvun edellytyksenä on riittävän suuri asuntotuotanto, joka mahdollistaa väestön ”mahtumisen” alueen asuntokantaan. Muuttoliike väestönkasvun osatekijänä riippuu ensi sijassa alueen vetovoimasta suhteessa muihin alueisiin sekä potentiaalisten muuttajien määrästä, mutta asuminen toimii rajoittavana tekijänä. Sopeuttavana tekijänä toimivat asuntojen hinnat ja vuokrat sekä asumisväljyys.

Asumisväljyyden kehitys on asuntokannan kasvutarpeen suhteen ratkaiseva tekijä. Helsingin seudulla bruttoasumisväljyys (asuntokannan kokonaiskerrosala suhteessa väestöön) on kasvanut viimeisen 30 vuoden aikana keskimäärin noin 0,3 kem²/henkilö/vuosi. Tämä on merkinnyt sitä, että keskimäärin noin kolmannes asuntotuotannosta on mennyt asumisväljyyden kasvun ja kaksi kolmannesta väestönkasvun aikaansaaman kysynnän tyydyttämiseen. Väljyyden kasvu on vähitellen hidastunut ja vuodesta 2007 alkaen asumisväljyyden kasvu on käytännössä pysähtynyt sekä Helsingin seudulla että Espoossa. Helsingissä se on kääntynyt laskuun.

Projektioiden laadinnan yhteydessä on arvioitu tarvittavaa asuntokannan kasvua kussakin projektiovaihtoehdossa eri väljyyskehitysvaihtoehdoilla Helsingin seudulla ja Espoossa. Nämä laskelmat toimivat perustana arvioitaessa seuraavina vuosikymmeninä tarvittavan tonttimaatarjonnan ja sen edellyttämän kaavoituksen volyymia. Asuntokannan kasvu on asuntotuotanto vähennettynä asuntokannan poistumalla.

Väljyyskehitys on arvioitu kahden vaihtoehdon mukaisesti:

- (1) *”Normaali” väljyyskasvu:* Väljyyskasvu palautuu aikaisempien vuosikymmenien keskimääräiselle kasvu-uralle (0,3 kem²/vuosi) vuoteen 2020 asti, jonka jälkeen kasvu hidastuu vähitellen tasolle 0,1 kem²/vuosi. Vaihtoehdon perusteluna on, että väestön ikääntyminen johtaa asuntokuntien pienenemiseen kuluvalle vuosikymmenellä. Kuitenkin oletetaan, että asumisväljyys saavuttaa vähitellen ns. kyllästymistason.
- (2) *Väljyyskasvun pysyvä pysähtyminen / hidastuminen:* Keskimääräinen asumisväljyys ei enää kasva tai kasvaa vain vähän nykyisestä, vaan Helsingin seudun asuntomarkkinoiden pysyvä kiireys pitää sen nykyisellä tasollaan myös Espoossa. Tässä vaihtoehdossa asumisväljyyden kyllästymistaso on jo lähes saavutettu Helsingin seudulla. Oletusta on sovellettu eri vaihtoehdoissa siten, että nopeassa kasvussa oletetaan asumisväljyyden pysyvän koko jakson ajan lähtövuoden tasolla. Sen sijaan perusvaihtoehdossa ja hitaassa vaihtoehdossa oletetaan lievä väljyyden kasvu (enemmän hitaassa vaihtoehdossa). Tämän perusteluna on, että hitaan väestönkasvun oloissa asuntomarkkinat ovat todennäköisesti väljemmät kuin nopeassa väestönkasvussa, jossa paineet asuntotuotannon riittävyydelle ovat voimakkaimmat.

Koko Helsingin seudun tasolla väestönkasvun ja asumisväljyysoletuksen yhdistelmä johtaa seuraaviin tuloksiin. Nopeassa projektiovaihtoehdossa koko Helsingin seudun asuntokannan tulisi kasvaa ”normaalin” väljyyskasvun oloissa 41 milj. kem² ja väljyyden hitaassa kasvussa 28 milj. kem² vuoteen 2050 mennessä. Koko seudun nykyinen asuntokanta on 63 milj. kem². Tämä merkitsee, että nopean väestöprojektion toteutuessa asuntokannan pitäisi kasvaa 44-65 %. Perusvaihtoehdossa koko seudun asuntokannan kasvuhaarukka on 26-34 milj. kem² ja hitaassa 22-26 milj. kem².

Espoon nykyinen (vuoden 2012 alussa) asuinrakennusten kanta on noin 11,5 milj. kem². Asuinrakennuksissa on noin 115 000 asuntoa¹⁰.

¹⁰ Huom. Lisäksi muissa kuin asuinrakennuksissa on noin 1 200 asuntoa.

Espoon osalta (taulukko 6.1) nopean projektion mukainen väestökasvu edellyttäisi 4 milj. kem2 (hidas väljyyskasvu) – 6 milj. kem2 ("normaali" väljyyskasvu) asuntotuotantoa vuoteen 2035 mennessä ja 7 – 9,5 milj. kem2 asuntotuotantoa vuoteen 2050 mennessä. Asuntoina tämä tarkoittaa noin 40 000 – 60 000 uutta asuntoa vuoteen 2035 mennessä ja 70 000 – 95 000 asuntoa vuoteen 2050 mennessä. Tämä edellyttäisi keskimäärin 1 800 – 2 500 asunnon vuosituotantoa. Asuntokannan pitäisi kasvaa 60-80 % vuoteen 2050 mennessä¹¹. Tämä edellyttäisi keskimäärin 1 800 – 2 500 asunnon vuosituotantoa. Vuosina 1997-2011 Espoossa on valmistunut keskimäärin 2 200 asuntoa vuodessa.

Perusvaihtoehdossa Espoon asuntokannan kasvuhaarukka on 6-8 milj. kem2 (60 000 – 80 000 asuntoa) ja hitaassa 5-6 milj. kem2 (50 000 – 60 000 asuntoa) vuoteen 2050 mennessä. Perusvaihtoehdossa vuosittaisen asuntotuotannon tulisi olla keskimäärin 1 600 – 2 100 ja hitaassa vaihtoehdossa 1 300 – 1 600.

Taulukko 6.1: Väestökehityksen ja väljyyskasvun edellyttämä asuntokannan kasvu Espoossa eri projektiovaihtoehdoissa vuoteen 2035 ja vuoteen 2050 mennessä

Väljyysvaihtoehto, jakso	Projektiovaihtoehto		
	Nopea	Perus	Hidas
Normaali väljyyskasvu			
Milj.kem2, 2012-2035	6,0	5,2	4,1
Milj.kem2, 2012-2050	9,5	7,8	5,8
Hidas väljyyskasvu			
Milj.kem2, 2012-2035	4,1	4,0	3,3
Milj.kem2, 2012-2050	6,7	6,1	4,6

¹¹ Kaikki luvut viittaavat asuntokannan nettokasvuun (uustuotanto vähennettynä poistumalla).

7. Johtopäätöksiä

Helsingin seudun väestö on kasvanut 1950-luvulta asti vakaasti, vaikka kasvuvauhdissa on ollut vaihteluita. Kasvu on liittynyt Suomen myöhään alkaneeseen, mutta nopeasti edenneeseen kaupungistumiseen. Vuodesta 1951 vuoteen 2011 Suomen 7 suurimman kaupunkialueen¹² yhteenlaskettu väestö on kasvanut 1,1 miljoonasta 2,6 miljoonaan (2,4-kertaiseksi). Helsingin seudun osuus 7 suurimmasta kaupunkialueesta on ollut koko ajan noin puolet. Seudun väestö on 60 vuodessa kasvanut 0,5 miljoonasta 1,4 miljoonaan (2,6-kertaiseksi). Suuret kaupunkialueet tarjoavat kasautumis- ja saavutettavuusetuja, jotka vetävät alueelle kilpailukykyistä ja kasvavaa yritystoimintaa. Helsingin seutu on ollut yksi Euroopan nopeimmin kasvaneista suurkaupunkialueista 1980-luvulta lähtien.

Helsingin seudulla nopeimmin ovat kasvaneet Espoo ja Vantaa, joiden väestö on yli 4-kertaistunut viimeksi kuluneiden 50 vuoden aikana.

Helsingin seudun ja Espoon väestökehitys tulee olemaan myös tulevaisuudessa epävarmaa. Kuitenkin tiedetään, että aikaisempien vuosien muuttovoiton vuoksi (joka on painottunut nuoriin aikuisiin) seudun luonnollinen väestönkasvu (syntyneiden enemmitys) tulee olemaan suurella todennäköisyydellä vahvasti positiivinen useiden vuosikymmenien ajan. Sen sijaan tulevien vuosien muuttoliikkeen liittyy lukuisia globaaleihin tekijöihin ja paikalliseen aluetalouteen kytkeytyviä epävarmuustekijöitä, joiden ennustaminen on erittäin vaikeaa.

Edellä esitettyjen väestöprojektioiden nopea vaihtoehto perustuu oletukseen, että Helsingin seudun ja Espoon muuttovoitto pysyy viime vuosien tasolla vuoteen 2050 asti. Tämä merkitsisi, että Helsingin seudun väkiluku kasvaisi lähes 2 miljoonaan ja Espoon väkiluku 400 000:een vuonna 2050. Vaihtoehtoon toteutumisen todennäköisyyttä ei ole mahdollista esittää, mutta nykyisen tiedon valossa näin nopea kasvu on täysin mahdollinen ja siihen on perusteltua varautua. Varovaisempi perusvaihtoehto arvioi, että seudun väestö kasvaa 1,8 miljoonaan ja Espoon väestö 370 000:een vuonna 2050. Tämäkin vaihtoehto merkitsee huomattavaa kasvua nykytilanteeseen verrattuna.

On todennäköistä, että Pohjois-Eurooppa kokonaisuutena tulee olemaan Euroopan ja koko maailman laajuisesti vetovoimainen alue pitkään. Jos Helsingin seutu tulevaisuudessakin pitää asemansa yhtenä Pohjois-Euroopan vahvoista kasvukeskuksista, se tulee pysymään sekä kansainvälisen että kansallisen muuttoliikkeen kohdealueena. Euroopan talouskriisi, sodat ja luonnonkatastrofit eri puolilla maailmaa, ilmaston lämpeneminen sekä rajojen madaltuminen generoivat muuttoliikettä, joka suuntautuu taloudellisesti kasvaville ja oloiltaan vakaille seuduille. Edelleen suuri tulotasero Venäjään, Baltiaan ja muuhun Itä-Eurooppaan verrattuna vetää muuttoliikettä naapurimaista ja Itä-Euroopasta. Muuttoliike on yksilölähtöistä eikä sitä voida viranomaisten toimesta pysäyttää tai suunnitella.

Espoo kuuluu melko varmasti Helsingin seudun kasvuvyöhykkeeseen myös tulevaisuudessa kaikissa seudun kehitysvaihtoehdoissa. Espoossa on sekä urbaaneja että esikaupunkimaisia ja maaseutumaisia asuntorakentamismahdollisuuksia vuosikymmenien ajaksi. Lisäksi Espoossa on useita työpaikka- ja palvelukeskittymiä, jotka osaltaan takaavat vetovoiman seudun sisällä. Koko seudun tasolla nopeaan kasvuun liittyvä riski rakennusmaan niukkuudesta kohdistuu ensi sijassa Helsinkiin. Vastaavasti hitaan kasvun riski vetovoiman puutteesta kohdistuu todennäköisimmin kehyskuntiin.

Mahdollinen nopea väestönkasvu edellyttää varautumista maankäytön tiivistymiseen ja laajentumiseen sekä tarvittavaan perusrakenteen ja palveluverkoston kasvuun. Väestönkasvun edellytyksenä

¹² Helsingin, Tampereen, Turun, Oulun, Jyväskylän, Lahden ja Kuopion toiminnalliset kaupunkiseudut

on riittävän suuri tonttimaan tarjonta ja asuntotuotanto. Toisaalta tarvittavaan asuntotuotantoon vaikuttaa oleellisesti asumisväljyyden kehitys, joka on myös varsin epävarma tekijä.

Kasvun aikaansaaman maankäyttöön ja palveluihin suuntautuvan paineen kääntöpuolena on, että jatkuva muuttovoitto pitää työikäisen väestön määrän kasvussa ja osuuden korkeana. Lisäksi se saa aikaan, että eläkeikäisen väestön osuus kasvaa hitaammin. Tätä kautta nopea väestönkasvu luo myös tulopohjan perusrakenteen ja palveluiden rahoittamiselle.

Hidas väestönkasvu aiheuttaisi vähemmän paineita maankäytölle, mutta johtaisi työikäisen väestön hitaaseen kasvuun ja ennen pitkää vähenemiseen. Tämä syventää paikallisen julkistalouden kestävyysvajetta, koska huoltosuhde on heikompi.

Jos maankäyttö ei sopeudu kasvupaineisiin, vaan tonttimaan tarjonta pysyy pullonkaulana asuntotuotannolle, se vaikuttaa sekä väestökehitykseen että asumisen hintaan. Väestönkasvuun nähden liian pieni asuntotuotanto johtaisi asuntojen hintojen suhteelliseen nousuun, joka vähentäisi muuttovoittoa. Toisaalta jos tonttimaan tarjonta pysyisi niukkana pääkaupunkiseudulla, maankäytön paine purkautuisi kehyskuntiin ja ulommalle työmarkkinavyöhykkeelle, jossa maankäytön kasvumahdollisuudet ovat joustavammat. Tämä puolestaan johtaisi yhdyskuntarakenteen hajautumiseen entisestään.

Lähteet

Laakso S. & Loikkanen H. A. 2004. Kaupunkitalous. Johdatus kaupungistumiseen, kaupunkien maankäyttöön sekä yritysten ja kotitalouksien sijoittumiseen. Gaudeamus.

Laakso S. 2012. Kaupunkien erikoistuminen ja kaupunkien verkostot. Kirjassa Loikkanen H.A. & Laakso S. & Susiluoto I. (toim.) Metropolialueen talous. Näkökulmia kaupunkitalouden ajankohtaisiin aiheisiin. Kaupunkitutkimus ja metropolipolitiikka -ohjelma sekä Helsingin kaupungin tietokeskus.

Laakso, S. 2012. Helsingin seudun ja Helsingin väestökehitys. Toteutunut väestönkasvu ja projektiot vuoteen 2050. Helsingin kaupunkisuunnitteluviraston yleissuunnitteluosaston selvityksiä 2012:3.

Piekkola H. & Susiluoto I. 2012. Kaupunkialueiden taloudellinen kasvu ja aineettoman pääoman merkitys alueille. Kirjassa Loikkanen H.A. & Laakso S. & Susiluoto I. (toim.) Metropolialueen talous. Näkökulmia kaupunkitalouden ajankohtaisiin aiheisiin. Kaupunkitutkimus ja metropolipolitiikka -ohjelma sekä Helsingin kaupungin tietokeskus.

Vuori P. & Nivalainen S. 2012. Metropolialueen väestö ja muuttoliike. Kirjassa Loikkanen H.A. & Laakso S. & Susiluoto I. (toim.) Metropolialueen talous. Näkökulmia kaupunkitalouden ajankohtaisiin aiheisiin. Kaupunkitutkimus ja metropolipolitiikka -ohjelma sekä Helsingin kaupungin tietokeskus.

Liite 1: Väestöprojektion perusvaihtoehto iän mukaan Espoossa Ja Helsingin seudulla 2012-2050 ¹⁾

Vuosi	Espoo							Helsingin seutu						
	Väestö yht.	0-6- vuotiaat	7-17- vuotiaat	18-29- vuotiaat	30-49- vuotiaat	50-64- vuotiaat	Yli 65- vuotiaat	Väestö yht.	0-6- vuotiaat	7-17- vuotiaat	18-29- vuotiaat	30-49- vuotiaat	50-64- vuotiaat	Yli 65- vuotiaat
2012	252 439	24 669	33 889	41 462	75 995	45 885	30 539	1 366 241	113 493	163 940	231 335	403 496	262 342	191 635
2013	256 465	24 993	34 107	41 763	76 963	46 075	32 565	1 381 775	115 276	163 212	232 478	407 056	261 833	201 920
2014	260 291	25 117	34 538	41 982	77 883	46 311	34 460	1 397 382	116 397	163 845	232 938	410 181	262 321	211 699
2015	263 908	25 278	34 938	42 320	78 286	46 947	36 140	1 412 353	117 760	164 936	233 190	411 909	263 827	220 731
2016	267 505	25 485	35 425	42 569	78 769	47 528	37 729	1 427 355	118 747	166 718	233 588	413 756	265 869	228 677
2017	271 082	25 710	36 020	42 732	79 090	48 383	39 146	1 442 367	119 893	169 028	233 600	415 302	268 784	235 760
2018	274 636	25 730	36 729	43 034	79 325	49 234	40 583	1 457 373	120 815	171 527	233 579	417 015	271 440	242 996
2019	278 170	25 864	37 376	43 132	79 838	49 981	41 979	1 472 356	122 160	173 659	232 765	420 065	273 981	249 726
2020	281 683	26 000	37 961	43 357	80 601	50 471	43 292	1 487 303	123 271	176 290	231 961	424 540	274 793	256 448
2021	285 172	26 121	38 533	43 511	81 345	50 971	44 691	1 502 191	124 296	178 916	230 844	429 714	275 231	263 191
2022	288 447	26 224	38 942	43 592	82 190	51 434	46 064	1 516 217	125 173	181 237	229 455	435 206	275 081	270 065
2023	291 701	26 332	39 339	43 492	83 369	51 724	47 445	1 530 140	125 958	183 333	227 930	441 588	274 841	276 490
2024	294 932	26 448	39 698	43 559	84 459	52 039	48 729	1 543 942	126 655	185 711	226 956	447 633	274 732	282 255
2025	298 140	26 573	39 855	43 901	85 143	52 617	50 053	1 557 594	127 251	187 369	226 772	451 715	275 974	288 513
2026	301 320	26 701	40 058	44 237	85 602	53 222	51 500	1 571 058	127 734	189 269	227 013	454 099	277 859	295 084
2027	304 472	26 833	40 306	44 566	85 941	53 782	53 044	1 584 320	128 101	190 738	228 460	455 426	279 802	301 792
2028	307 590	26 963	40 571	45 019	86 123	54 305	54 609	1 597 362	128 353	192 315	230 078	456 372	281 483	308 762
2029	310 672	27 083	40 641	45 805	86 336	54 717	56 090	1 610 178	128 484	193 626	232 619	457 016	282 327	316 106
2030	313 714	27 192	40 830	46 395	86 415	55 146	57 735	1 622 748	128 516	195 303	234 720	457 205	283 353	323 652
2031	316 709	27 292	41 026	47 035	86 530	55 601	59 225	1 635 069	128 465	196 690	237 118	457 689	284 504	330 603
2032	319 474	27 371	41 195	47 554	86 567	55 990	60 797	1 646 071	128 303	197 846	239 379	457 125	285 944	337 474
2033	322 208	27 449	41 360	48 058	86 433	56 537	62 371	1 656 835	128 129	198 825	241 674	455 625	288 424	344 158
2034	324 917	27 534	41 525	48 416	86 488	57 156	63 798	1 667 401	127 986	199 629	243 742	454 368	291 484	350 192
2035	327 593	27 635	41 689	48 767	86 785	57 838	64 880	1 677 775	127 908	200 266	245 615	454 162	295 297	354 528
2036	330 263	27 757	41 851	49 087	87 157	58 356	66 054	1 688 007	127 922	200 738	247 805	454 075	298 973	358 493
2037	332 924	27 907	42 008	49 219	87 759	58 861	67 169	1 698 127	128 057	201 051	249 320	454 952	302 704	362 043
2038	335 584	28 086	42 160	49 404	88 361	59 441	68 133	1 708 168	128 326	201 222	251 103	455 484	306 952	365 081
2039	338 236	28 287	42 315	49 639	88 763	60 206	69 027	1 718 159	128 719	201 292	252 486	455 685	312 335	367 643
2040	340 890	28 509	42 466	49 905	89 214	60 582	70 215	1 728 120	129 241	201 267	254 004	456 025	315 612	371 970
2041	343 544	28 749	42 618	49 977	89 773	60 875	71 553	1 738 072	129 884	201 189	255 270	456 221	318 269	377 240
2042	346 200	28 997	42 777	50 168	90 082	61 222	72 954	1 748 037	130 623	201 099	256 917	455 782	320 862	382 754
2043	348 867	29 251	42 949	50 367	90 198	61 744	74 356	1 758 050	131 448	201 042	258 258	455 170	323 761	388 370
2044	351 542	29 504	43 140	50 555	90 462	62 291	75 592	1 768 122	132 332	201 060	259 425	455 430	326 223	393 652
2045	354 228	29 753	43 351	50 734	90 812	62 551	77 027	1 778 274	133 261	201 190	260 395	455 825	328 152	399 451
2046	356 923	29 994	43 592	50 910	91 204	62 852	78 371	1 788 515	134 214	201 461	261 178	456 930	329 769	404 962
2047	359 625	30 225	43 860	51 084	91 636	63 055	79 764	1 798 851	135 174	201 893	261 786	458 853	330 229	410 916
2048	362 334	30 445	44 159	51 256	92 207	62 928	81 339	1 809 277	136 128	202 497	262 226	461 103	329 471	417 852
2049	365 047	30 655	44 485	51 421	92 912	62 709	82 865	1 819 783	137 067	203 274	262 508	464 056	327 985	424 894
2050	367 759	30 849	44 832	51 589	93 538	62 796	84 154	1 830 360	137 976	204 202	262 677	466 996	327 292	431 216

¹⁾ Helsingin seutu (14 kuntaa): Espoo, Helsinki, Hyvinkää, Järvenpää, Kauninainen, Kerava, Kirkkonummi, Mäntsälä, Nurmijärvi, Pornainen, Sipoo, Tuusula, Vantaa, Vihti

Liite 2: Espoon väestöprojektiovaihtoehdot 2012-2050

Vuosi	Vaihtoehdot		
	Hidas	Nopea	Perus
2012	252 439	252 439	252 439
2013	255 965	256 465	256 465
2014	259 028	260 491	260 291
2015	261 862	264 514	263 908
2016	264 654	268 527	267 505
2017	267 404	272 531	271 082
2018	270 109	276 524	274 636
2019	272 772	280 509	278 170
2020	275 391	284 484	281 683
2021	277 965	288 447	285 172
2022	280 304	292 407	288 447
2023	282 603	296 362	291 701
2024	284 861	300 310	294 932
2025	287 080	304 249	298 140
2026	289 256	308 174	301 320
2027	291 391	312 083	304 472
2028	293 482	315 971	307 590
2029	295 528	319 835	310 672
2030	297 524	323 667	313 714
2031	299 467	327 463	316 709
2032	301 173	331 237	319 474
2033	302 842	334 992	322 208
2034	304 481	338 736	324 917
2035	306 082	342 459	327 593
2036	307 670	346 187	330 263
2037	309 245	349 918	332 924
2038	310 813	353 658	335 584
2039	312 367	357 402	338 236
2040	313 915	361 159	340 890
2041	315 456	364 925	343 544
2042	316 991	368 704	346 200
2043	318 527	372 504	348 867
2044	320 063	376 323	351 542
2045	321 598	380 163	354 228
2046	323 131	384 021	356 923
2047	324 659	387 896	359 625
2048	326 181	391 790	362 334
2049	327 693	395 697	365 047
2050	329 191	399 615	367 759

Liite 3: Vertailu Tilastokeskuksen väestöennusteeseen (2012)

Liitetaulukko 1: Väestö 31.12.2011 ja Tilastokeskuksen väestöennuste 31.12.2040.

Pääkaupunkiseudun suuren kaupungit, kehyskunnat ja Helsingin seutu yhteensä.

Lähde: Tilastokeskuksen väestöennuste 2012.

Kunta/alue	Väestö 1000	Ennuste 1000	Muutos 1000	Muutos %
	31.12.2011	31.12.2040	2012-2040	2012-2040
Espoo	252,4	323,9	71,4	28,3
Helsinki	595,4	727,6	132,2	22,2
Vantaa	203,0	257,6	54,6	26,9
Kehyskunnat	306,6	381,0	74,4	24,3
Helsingin seutu yhteensä	1366,2	1701,8	335,6	24,6

Liitetaulukko 2: Espoon ja Helsingin seudun väestöprojektiovaihtoehdot ja Tilastokeskuksen ennuste 31.12.2040.

Vaihtoehto	Espoo		Helsingin seutu	
	Ennuste/ projektio 31.12.2040	Erotus: Projektio - Tilastokeskus	Ennuste/ projektio 31.12.2040	Erotus: Projektio - Tilastokeskus
	1000 henkeä	1000 henkeä	1000 henkeä	1000 henkeä
Tilastokeskus	323,9		1701,8	
Projektio nopea	364,9	41,1	1830,1	128,2
Projektio perus	343,5	19,7	1738,1	36,3
Projektio hidas	315,5	-8,4	1623,3	-78,6

Kaupunkitieto

Katuosoite	Asemakuja 2 C, Espoo
Postiosoite	PL 631, 02070 ESPOON KAUPUNKI
Puhelinvaihte	(09) 816 21
Internet-osoite	http://www.espoo.fi/tieto
Sähköposti	tieto@espoo.fi

Henkilökohtainen sähköposti etunimi.sukunimi@espoo.fi
Julkaisujen jakelu ja myynti puh. (09) 816 22309, (09) 816 22313, (09) 816 22314

Tietopalvelut-ryhmäämme kuuluvat:

Tutkija Petri Lintunen puh. (09) 816 22318

Tutkija Teija Jokiranta puh. (09) 816 22316

Tutkija Arja Munter puh. (09) 816 22317

Suunnittelija Vesa Surakka puh. (09) 816 22626

Tutkimussihteeri Sirpa Nykänen puh. (09) 816 22313

Tutkimussihteeri Eija Österholm puh. (09) 816 22314

Toimistos sihteeri Anja Pöhö puh. (09) 816 22309

Raportteja Espoosta -sarjassa ilmestyneitä julkaisuja 4/2005-

- 4/2005: Työhyvinvointi Espoon kaupungin työpaikoilla 2004, Kunta 10 -työhyvinvointitutkimuksen Espoo-kohtaiset tulokset**
- 5/2005: Kuntalaisnäkökulmia palveluihin, vuoden 2004 Espoon kaupungin Internet-palaute**
- 1/2006: Kuntalaisnäkökulmia palveluihin, Espoon kaupungin Internet-palautteet vuonna 2005**
- 2/2006: Espoon väestöennuste 2007-2016**
- 3/2006: Espoon pitkäaikaissairaiden ja vammaisten lasten ja heidän perheidensä palveluohjaus, raportti 2004-2006**
- 1/2007: Espoon kaupungin Internet-palautteet vuonna 2006**
- 2/2007: Espoon asuntoraportti 2007**
- 3/2007: Espoon väestöennuste 2008-2017**
- 1/2008: Espoon kaupungin Internet-palautteet vuonna 2007**
- 2/2008: Suurpelto pääkaupunkiseudun sosiaalisen eriytymisen kartalla**
- 1/2009: Toimintaympäristön tila 2009**
- 2/2009: Espoon kaupungin Internet-palautteet vuonna 2008**
- 3/2009: Hallinnollinen organisaatio 1.1.2009**
- 1/2010: Toimintaympäristön tila 2010**
- 2/2010: Suurpellon luonto muutoksen kynnyksellä**
- 1/2011: Toimintaympäristön tila 2011**
- 2/2011: Espoo alueittain 2011**
- 1/2012: Toimintaympäristön tila 2012**

