



## 11.2 Tremanskärin luontopolku

Luontopolku vie hienolle luonnontilaiselle Tremanskärin keidassuolle ja Kurkijärven metsälammelle. Keidassuon läpi kulkevalla reitillä on pituutta runsas kilometri ja Kurkijärven kierroksella noin puolitoista kilometriä. Polun varrella on opastauluja ja levähdyspenkkejä. Suo-osuuksilla on pitkospuut ja Kurkijärven lähellä portaat. Luontopolulle pääsee mm. Vihdintien pohjoispuolella, Kalajärven kohdalla olevalta pysäköintialueelta Kalajärven kuntorataa pitkin. Luontopolun esitteitä saa Espoon yhteis palvelupisteistä tai ottaa sähköisesti mukaan espoo.fi-verkkosivulta. Kartta ks. s. 225.

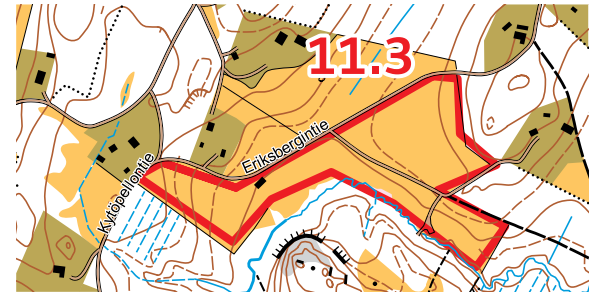


## 11.3 Eriksbergin laitumet

60.3378 ° P 24.7331 ° I

Lahnuksessa, Eriksbergintien varressa sijaitseva perinneympäristökohte on noin neljä hehtaaria. Siihen kuuluu hevosten laiduntamia entisiä peltoalueita, joita on aiemmin käytetty myös karjan laitumina.

Osa alueesta on kehittynyt niittymäiseksi. Edustavin osa on kaakkoisrinne, siellä kasvaa mm. ahdekaunokki, päivänkakkara, kelta-apila ja ketoneilikka. Suuri osa alueesta on rehevöitynyttä, missä peltokanankaali on alkukesällä hyvin yleinen. Kauniisti kumpuilevat laitumet ovat myös maisemallisesti arvokkaita.



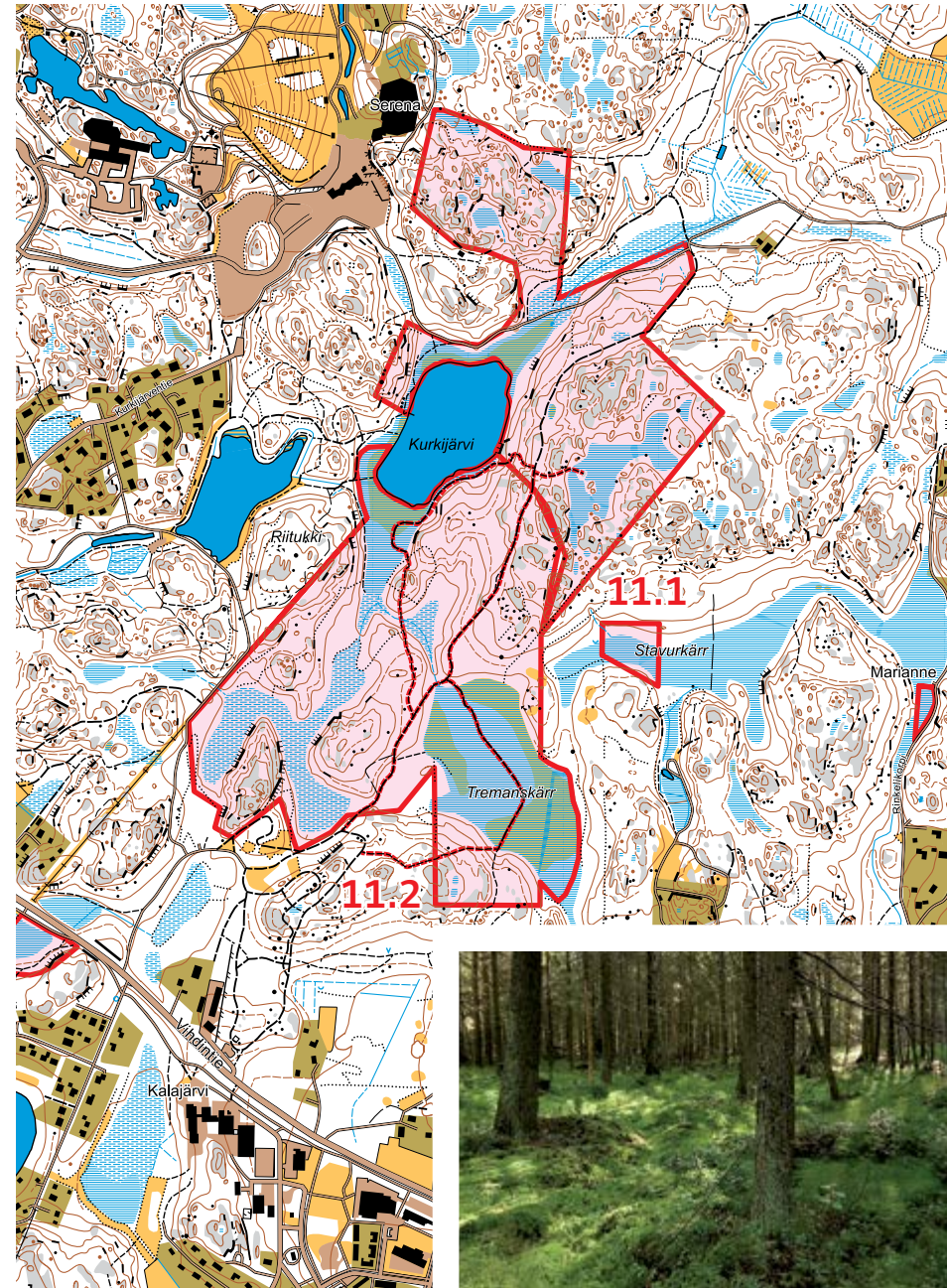


## 11.1 Tremanskärrien ja Kurkijärven metsän luonnonsuojelualueet

Valtakunnalliseen soidensuojeluohjelmaan kuuluva noin 45 hehtaarin Tremanskärrien luonnonsuojelualue koostuu useista eri korpi-, räme- ja nevatyypeistä, ja on siten hyvin monipuolinen suoalue. Tremanskärrien alue kuuluu Vestran suot, lehdot ja vanhat metsät -Natura-alueeseen, jonka pinta-ala on lähes 400 hehtaaria ja sijaitsee pääosin Vantaan puolella. Suuri osa luonnonsuojelualueesta kuuluu myös valtakunnallisesti arvokkaaseen Herukka-puron kallioalueeseen, johon kuuluu maita Espoosta ja Vantaalta.

Tremanskärrien suo on kehittynyt hiljalleen metsämaan soistuksessa. Tämä on harvinainen soistumistapa Espoossa, jossa suot ovat syntyneet yleisesti vesistöjen kasvaessa umpeen. Suon keskellä on mäntyä kasvavaa rämettä, ja ympärillä olevat rehevämmät osat ovat lähinnä korpia tai nevoja. Rämeellä kasvaa lisäksi paljon isoja varpuja, kuten suopursua ja juolukkaa. Karpaloita ja lakkoja on paikoin melko runsaasti. Nevoilla kasvaa puolestaan rakkasammalten seassa mm. saroja ja raatetta. Korpien lajistoon kuuluu kuusen, koivun ja tervalepän lisäksi vehka, kurjenjalka, raate ja metsäkorte.

Kurkijärven metsä sijaitsee Tremanskärrien ja Vantaan Vestran Natura-kohteiden välissä yhdistäen alueet toisiinsa. Siellä on arvokkaita luonnontilaisina säilyneitä metsiä. Alueelta on tavattu useita vanhan metsän indikaattorilajeja sekä uhanalaisia lajeja kuten vaarantuneet punakarakääpä ja valkorihmakääpä. Alueella voi nähdä monia metsien ja puustoisten soiden lintuja, kuten palokärjen tai pyyn. Nisäkkäistä siellä liikkuu mm. hirviä ja metsäjäniksiä. Kurkijärven suolammen alueelta on havaintoja useista lepakkolajeista ja siellä on tavattu myös Suomessa rauhoitettu lummelampikorento.



1:15 000

