

Alkusanat

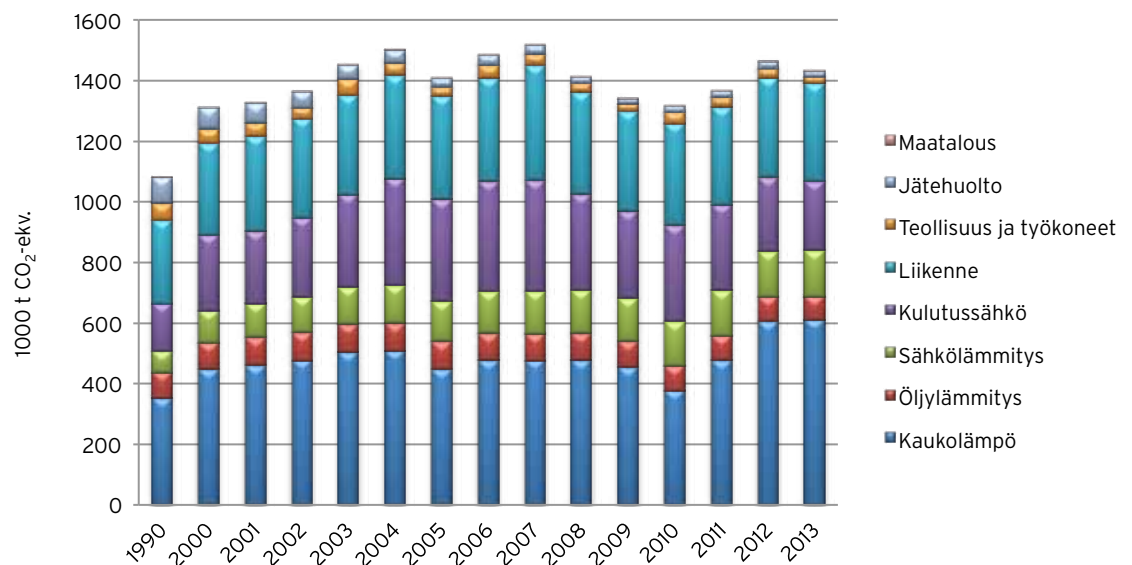
Kasvihuonekaasupäästöjen jyrkkä kasvu taittui vuonna 2013. Monella sektorilla, esimerkiksi sähkönkulutuksessa, on tapahtunut positiivista kehitystä. Espoon ongelmana on edelleen kaukolämmön tuotanto fossiilisilla polttoaineilla ja siitä aiheutuvat päästöt.

Poikkihallinnolliset kehittämissuunnitelmat ovat päässeet vauhtiin. Kestävän kehityksen ohjelman Suomenlahtivuosi 2014 -projektissa toimitaan monin tavoin Suomenlahden tilan parantamiseksi yhdessä asukkaiden ja kumppanien kanssa. Espoon ilmastotyön priorisointi on myös aloitettu ja tästä työstä saadaan uutta pontta ja tiekartta kustannustehokkaille kasvihuonekaasupäästöjen vähentämistoimille.

Ekologinen kestävyys

Kasvihuonekaasupäästöjen kasvu tasaantui

Espoon kasvihuonekaasupäästöjen viime vuosien jyrkkä kasvu taittui vuonna 2013. Sekä kokonaispäästöt että asukasta kohti lasketut päästöt laskivat hieman. Sähkönkulutuksesta aiheutuvien päästöjen laskuun vaikuttivat sekä kulutetun sähkön vähäpäästöisyys että laskenut kulutus. Kaukolämmön tuotannon päästöissä ei tapahtunut muutosta. Kivihiilen osuus on edelleen suuri, mutta koska polttoaineen kulutus pieneni päästöt eivät kasvaneet.



Kuva 1. Kasvihuonekaasupäästöt Espoossa vuosina 2000-2013 sekä vertailuvuosi 1990.

Muut päästöt ilmaan kasvussa

Muita päästöjä ilmaan aiheuttavat pääasiassa energiantuotanto ja liikenne. Fortum Espoon energiantuotantomäärä oli edellisvuoden tasolla, mutta sekä typenoksiidi- että rikkidioksidipäästöt kasvoivat. Liikenteen aiheuttamat typenoksidipäästöt ovat sen sijaan olleet laskussa vuodesta 2007.

Ilmanlaatu

Ilmalaadun pysyvät mittausasemat sijaitsivat vuonna 2013 Leppävaarassa (vilkasliikenteinen keskus) ja Luukissa (taustasema). Siirrettäviä mittausasemia ei Espoossa ollut.

Ilmanlaatu oli vuonna 2013 suurimman osan ajasta hyvä tai tyydyttävä. Ilmanlaatua heikensivät ajoittain katupöly, pakokaasujen typpidioksidi ja puun pienpolton päästöt. Kevään 2013 katupölykausi oli edellisvuotta voimakkaampi. Pölyisiä päiviä oli suunnilleen saman verran kuin edellisenä keväänä, mutta hiukkapiitoisuudet olivat korkeampia.

Jätevesipäästöt pienentyvät

Espoon Suomenojan jätevedenpuhdistamon lupaehdot täyttyivät pitoisuus- ja puhdistustehovaatimusten osalta kaikilla vuosineljänneksillä vuonna 2013. Espoon merialueelle kohdistuva typpi- ja fosforikuormitus pieneni hieman vuonna 2013 verrattuna edelliseen vuoteen. Typen kuormitus mereen vuonna 2013 oli 597 000 kg (-7 % verrattuna edelliseen vuoteen) ja fosforin 11 000 kg (-8 %). Puhdistetut jätevedet johdettiin Gåsgrundet- saaren kaakkoispuolelle.

Sekajätteen määrä kasvoi

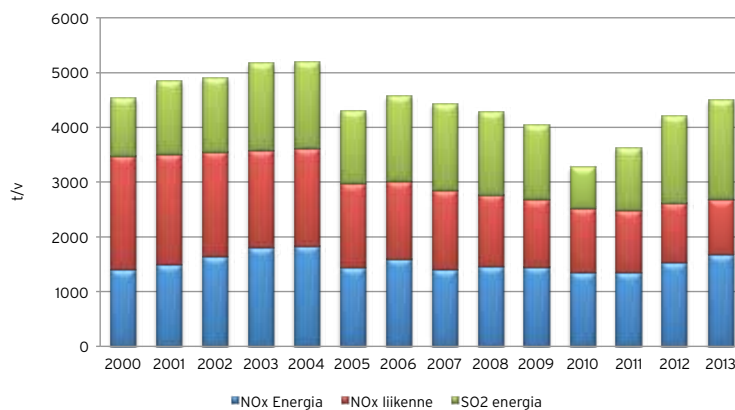
Pääkaupunkiseudun jätehuollon järjestämisestä vastaa Helsingin seudun ympäristöpalvelut -kuntayhtymä (HSY). Ämmässuon kaatopaikalle loppusijoitetun sekajätteen määrä kasvoi vuonna 2013 verrattuna edelliseen vuoteen. Jätteenkäsittelykeskuksen vastaanottama kokonaisjättemäärä sen sijaan pieneni jonkin verran. Vantaan Långmossebergenin jätevoimalassa käsitellään jatkossa pääkaupunkiseudun kierrätykseen kelpaamaton sekajäte. Voimalan koekäytöt alkoivat keväällä 2014 ja tuotantokäyttöön voimala saadaan syksyllä 2014.

Luonnonsuojelu

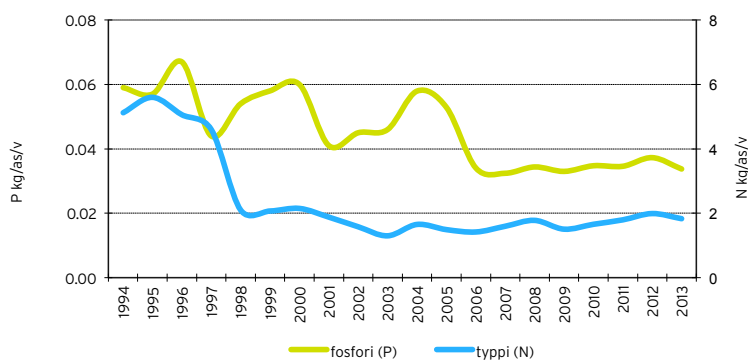
Espoossa on 81 luonnonsuojelulain nojalla rauhoitettua aluetta ja niiden kokonaispinta-ala on miltei 3200 hehtaaria. Suojelualueita on 6 % Espoon kokonaispinta-alasta ja 10 % maa-alasta. Espoon luonnon monimuotoisuuden suojelu keskittyi vuonna 2013 metsiin liittyviin toimenpiteisiin ja metsien suojelusta tiedottamiseen.

Kaupungin ympäristöjohtaminen

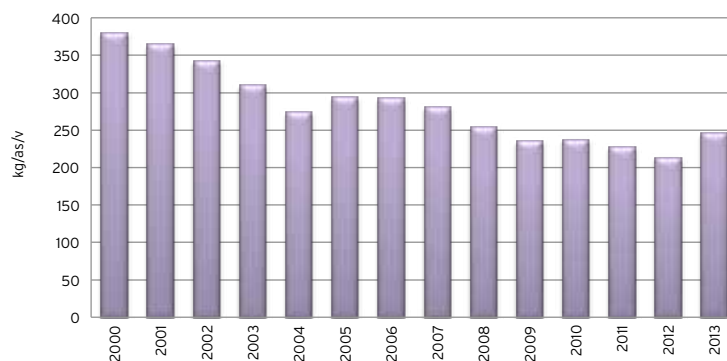
Ekotukitoiminta on osa kaupungin ympäristöjohtamista ja sen tavoitteena on ympäristövastuullisuuden lisääminen työyhteisöissä. Ekotukihenkilöt edistävät ympäristöasioita



Kuva 2. Typenoksiidi (NO_x)- ja rikkidioksidi (SO₂)- päästöt Espoossa vuosina 2000–2013.



Kuva 3. Suomenojan jätevedenpuhdistamon fosfori- ja typpipäästöt asukasta kohden vuosina 1994–2013.



Kuva 4. Ämmässuon kaatopaikalle loppusijoitettu sekajättemäärä asukasta kohden vuosina 2000–2013.

oman toimensa ohella. Vuoden 2013 lopussa ekotukihenkilöitä oli 455 eli hieman yli 3 % kaupungin henkilöstöstä. Vihreä lippu on koulujen, päiväkotien ja oppilaitosten kestävä kehityksen ohjelma. Sitä toteuttaa Espoossa 16 koulua ja 14 päiväkotia.

Toimistotyön ympäristövastuullisuutta voidaan kuvata esimerkiksi paperinkulutuksen avulla. Vuonna 2013 paperinkulutus jatkoi laskuaan. Kaupungin työntekijää kohden A4 arkkeja kului vajaa 2300 vuonna 2013.

Taloudellinen kestävyys

Tulotaso

Espoolaisten tulotaso on edelleen hienoisessa nousussa. Keskitulo oli vuonna 2012 vajaa 38 000 euroa tulonsaajaa kohti vuodessa. Koko maan vastaava keskimääräinen tulotaso oli hieman yli 27 000 euroa.

Taloudellinen huoltosuhde

Taloudellinen huoltosuhde kertoo kuinka monta työvoiman ulkopuolella olevaa ja työtöntä on yhtä työllistä kohti. Espoossa huoltosuhde on jo pidempään ollut yhden tuntumassa. Koko maan huoltosuhde vuonna 2012 oli 1,3.

Sähkönkulutus jälleen laskuun

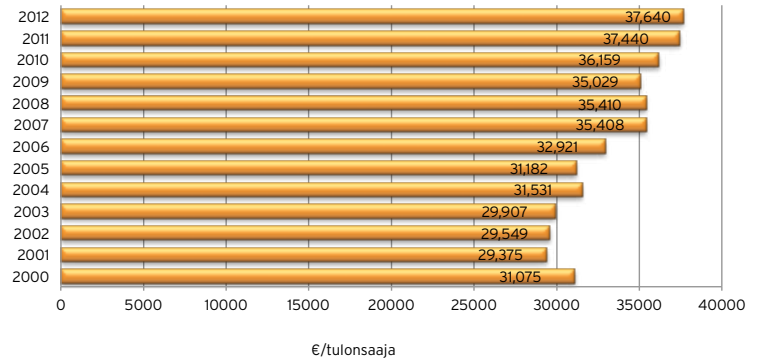
Asukasta kohden laskettu sähkönkulutus kääntyi laskuun. Yksityinen kulutus oli vuonna 2013 edellisvuoden tasolla, mutta palvelujen ja julkisen sektorin sähkönkulutus pieneni. Kulutuksen pienentyminen näkyi selvästi myös kasvihuonekaasupäästöissä.

Vedenkulutuksessa ei muutosta

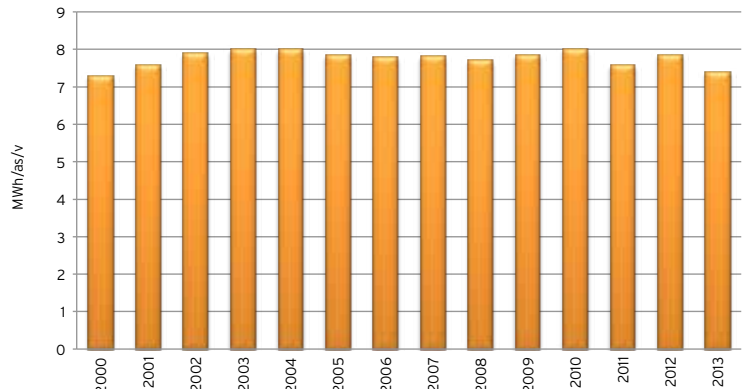
Vedenkulutuksessa ei ole tapahtunut suuria muutoksia 2000- luvulla. Pieni laskeva trendi on havaittavissa. Asukasta kohden laskettu vedenkulutus oli 216 litraa vuorokaudessa vuonna 2013. Ilmastonmuutos tulee lisäämään sään ääri-ilmiöitä, esimerkiksi kesäisiä helle- ja kuivuuskausia. Veden kestävä käyttöön tulee siis kiinnittää huomiota, vaikka se ei Suomessa perinteisesti ole ollut ongelma. Lisäksi lämpimän käyttöveden säästävää käyttöä pienentää energiankulutusta.

Rakentamisessa hiljaiseloa

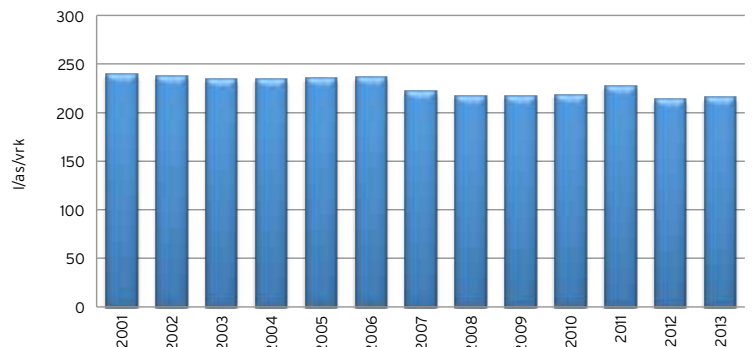
Vuonna 2013 valmistui kerrosalaa noin 290 000 m², mikä oli kolmannes vähemmän kuin edeltävänä vuonna. Asuntoja valmistui uudisrakennuksiin vuoden aikana 2400 eli suunnilleen sama määrä kuin edeltävänä vuonna. Vuonna 2013 valmistuneista asunnoista 67 % oli kerrostaloissa, 24 % erillispientaloissa ja 9 % rivi- ja ketjutaloissa. Liike- ja toimistorakentaminen oli hiljaista.



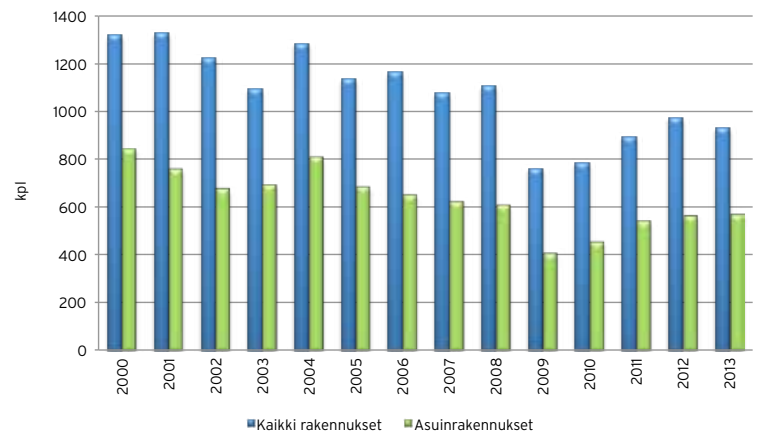
Kuva 5. Valtionveronalaiset tulot tulonsaajaa kohti Espoossa 2000-2012.



Kuva 6. Sähkönkulutus Espoossa asukasta kohden vuosina 2000-2013.



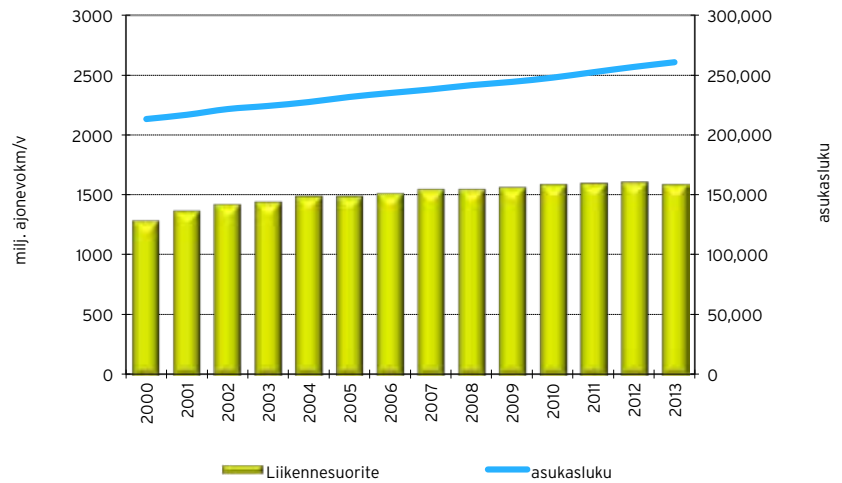
Kuva 7. Vedenkulutus asukasta kohden vuorokaudessa vuosina 2001-2013.



Kuva 8. Rakentaminen Espoossa vuosina 2000-2013.

Liikenne ja autojen määrä

Ajoneuvojen liikennesuoritteiden kasvu on tasaantunut ja viime vuosina liikennesuorite on kasvanut asukaslukua hitaammin. Pyöräilyn ja jalankulun vuonna 2012 alkanut kasvu jatkui vuonna 2013. Henkilöautojen määrä on kasvussa. Vuonna 2013 henkilöautoja oli 487 kpl 1000 asukasta kohden.



Kuva 9. Asukasluku ja liikennesuorite Espoossa vuosina 2000–2013.

Sosiaalinen kestävyys

INDIKAATTORI	2008	2009	2010	2011	2012
Työttömyys					
Kokonaistyöttömyys [% työvoimasta]	4,4	6,0	6,1	5,5	5,9
Pitkäaikaistyöttömyys [% työttömistä]	23,2	15,6	20,4	20,7	20,0
Nuorisotyöttömyys [% 15-24 v työvoimasta]	3,7	6,7	5,4	4,7	5,6
Toimeentulotuki					
Toimeentulotuen saajat [% asukkaista]	5,6	6,0	6,4	6,5	6,7
Toimeentulotukea saaneet 18 vuotta täyttäneet vuoden aikana (lukumäärä)	9 221	10 267	11 094	11 541	12 002
Lapset					
Kodin ulkopuolelle sijoitetut 0-17 -vuotiaat [% vastaavanikäisestä väestöstä]	1,1	1,1	1,0	1,2	1,2
Turvallisuus					
Väkivaltarikosten määrä [IkM/1000 asukasta]	5,1	4,8	5,0	5,3	5,2
Omaisuusrikosten määrä [IkM/1000 asukasta]	41,6	43,8	40,3	43,1	36,4
Osallistuminen					
Äänestysaktiivisuus eduskuntavaaleissa [%]	-	-	-	78,0	-
Äänestysaktiivisuus kunnallisvaaleissa [%]	62,6	-	-	-	59,3
Äänestysaktiivisuus europarlamenttivaaleissa [%]	-	51,6	-	-	-
Koulutus					
Korkeintaan perusasteen koulutuksen saaneet [% yli 15-vuotiaista]	26,8	26,6	26,3	26,1	25,9
Koulutustaso [väestön koulutustasomittain, VKTM]	445	449	453	456	458
Kaupungin työntekijät					
Sairaus- ja tapaturmapoissaolot [pv/htv]	17,6	17,6	17,3	16,2	15,2

Lähteet: Espoon kaupunki, HSY, Fortum,

Aluesarjat- tilastotietokanta, Tilastokeskus, Sotkanet

Julkaisun jakelu: ymparisto@espoo.fi, puh. (09) 8162 4832,

http://www.espoo.fi/fi-FI/Asuminen_ja_ymparisto/Ymparisto_ja_luonto/

Julkaisut/Kestävän kehityksen tietoisuus_Espoon_ka(157)