

OHJE PUIDEN SUOJAAMISESTA RAKENTAMISEN AJAKSI LIITO-ORAVIEN KULKUYHTEYKSILLÄ JA ELINALUEELLA

ESPOON YMPÄRISTÖKESKUS

12/2016

MIKSI PUUT SUOJATAAN RAKENTAMISEN AIKANA?

Liito-oravan elinalueet sekä niiden väliset kulkuyhteydet ovat suojeltuja. Liito-oravan elinalueelle pitää olla vähintään yksi yhteys, mutta liito-oravakannan pysyvyyden kannalta useamman kulkuyhteyden säilyttäminen on tärkeää. Elinalueiden ja kulkuyhteyksien säilyminen ovat edellytys rakennushankkeiden toteutumiselle. Kulkuyhteydet eivät saa väliaikaisesti katketa rakentamisen aikana ja elinalueiden laadun tulee säilyä rakentamisesta huolimatta.

Liito-oravat liikkuvat puista toiseen liitämällä. Puiden tulee olla yli 10 metriä korkeita, jotta liito onnistuu hyvin. Puuston aukkokohtassa puiden välinen etäisyys saa enimmillään olla reunapuiden korkeuden verran, jotta liito-orava pääsee aukkokohtasta vaivatta yli.

Liito-oravan elinalueelta tai kulkuyhteydeltä säästettävät puut tulee rakentamisen ajaksi suojata väliaikaisella aidalla. Aitaamalla estetään säästettävien puiden latvuk-sien ja juuriston vaurioituminen. Mitä vähemmän puut vaurioituvat työmaavaiheessa, sitä paremmin puut selviävät kasvupaikan rakentamisesta ja jatkavat kasvamistaan rakentamisen päätyttyä.

Suoja-aidan saa poistaa vasta, kun työmaan kaikkia raskas liikkuminen (työkoneiden käyttö), maankaivu, läjittäminen ja varastointi ovat päättyneet.

MITEN PUUN SUOJA-AITA RAKENNETAAN?

Ensisijaisesti aita rakennetaan puunrungosta yhtä kauaksi kuin mitä puun oksat ulottuvat (kuva 1). Näin saadaan suojeltua puun latvusto ja juuristo. Pelkkä rungon suojaus ei riitä.

Aidan sisäpuolella ei saa kulkea, varastoida tai läjittää, jotta puiden juuristo ei vaurioidu.

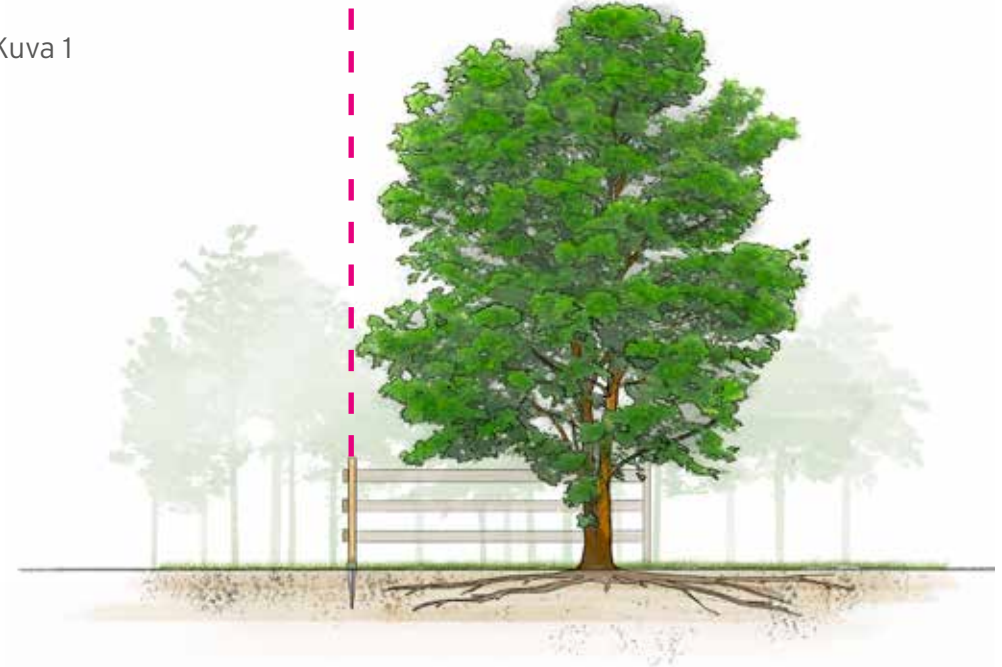
Mikäli koko juuristo- ja latvusalueetta ei voida suojata aidalla, puun joillain sivuilla aita voidaan rakentaa lähemmäksi runkoa. Aidan tulee olla vähintään 2 m päässä puun rungosta.

Tällöin liikutaan puun juuristoalueella ja juuristo tulee suojata koneiden painolta ja pintamaan kulumiselta (kuva 2). Suoja-aita tulee rakentaa kuvan 4 ohjeen mukaisesti. Suojauksen avulla puun juuristo saa työmaan aikana ilmaa ja vettä. Puun juuria ja oksia ei saa katkoa, vaikka ne ovat työmaan puolella.

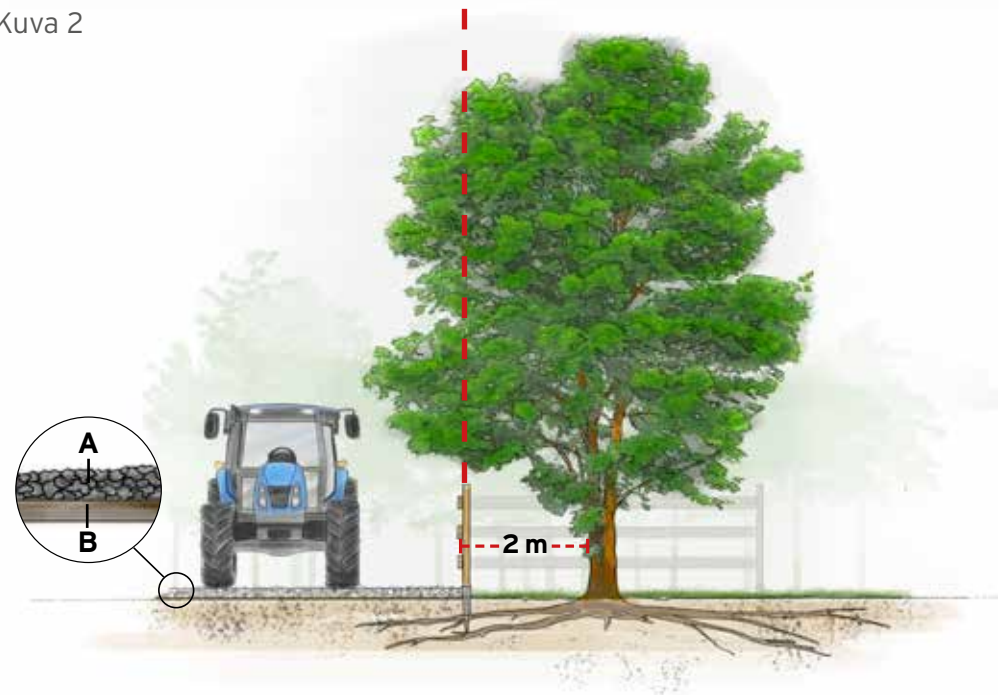
Suojattavan juuristoalueen alalle (kuva 2) levitetään ensiksi pintamaan päälle suodatinkangas (käyttöluokka N3) tai eristyskerros 100mm kivetöntä hiekkaa (kuvassa B). Päällimmäiseksi tulee kantava kerros 250mm, sepeli 0/63 (kuvassa A).

Työmaan päätyttyä suojaukset poistetaan ja pinta ennallistetaan esim. nurmikoksi.

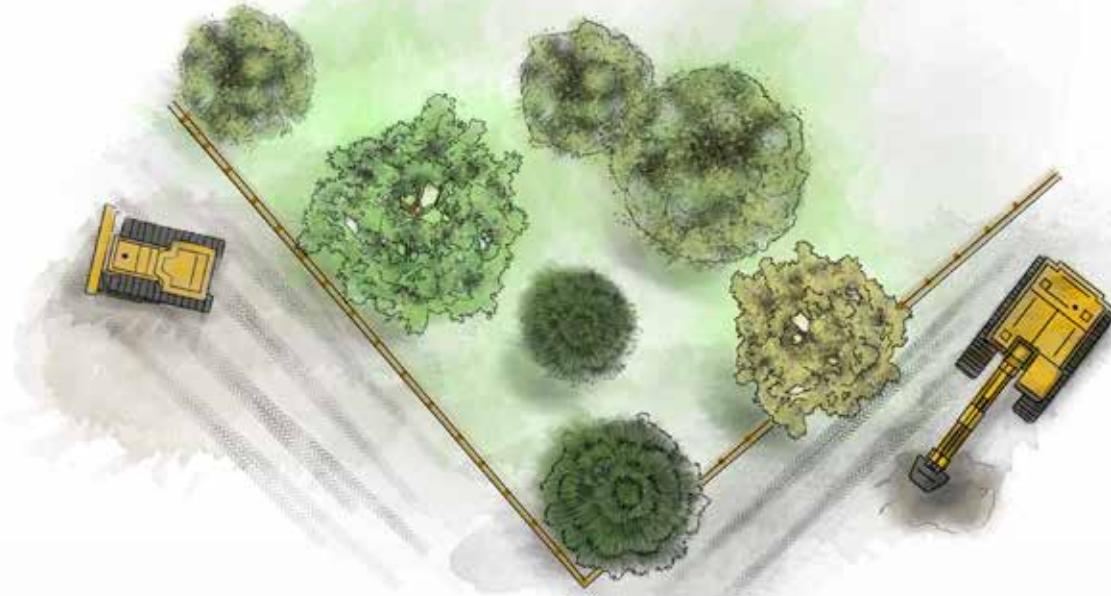
Kuva 1



Kuva 2



Kuva 3



MITEN PUURYHMÄN TAI METSÄNREUNAN SUOJA-AITA RAKENNETAAN?

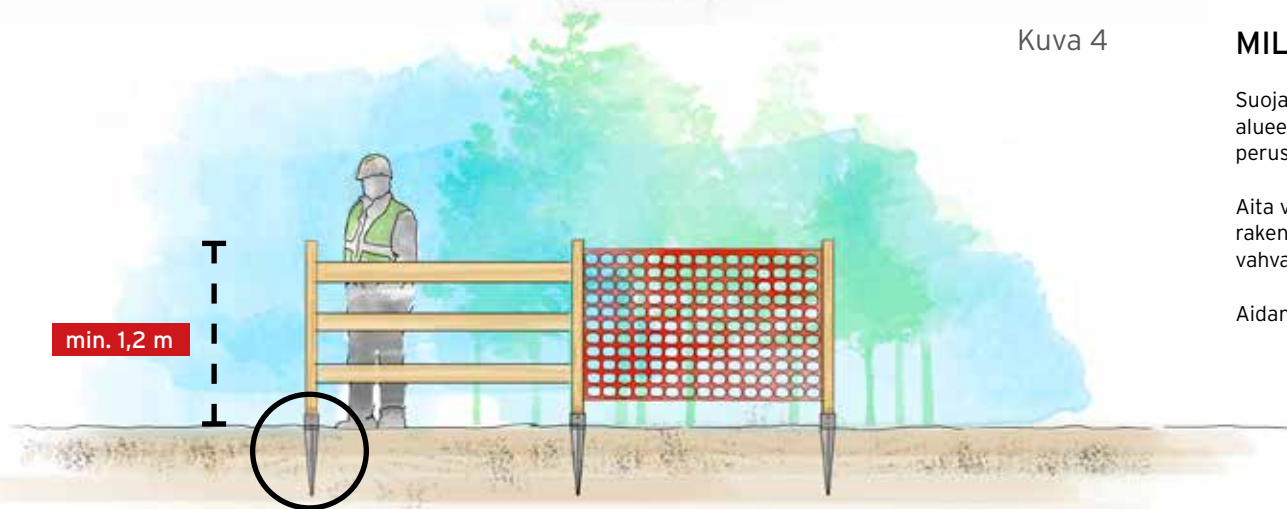
Liito-oraville pyritään ensisijaisesti suojaamaan puuryhmiä tai metsäsaarekkeita elinympäristöksi ja kulkureiteiksi. Aita tulee sijoittaa niin, että aita estää kaikkien työmaatoimintojen (kuten varastointi) leviämisen suojatulle alueelle.

Tämä kuva 3 on ohje siitä, miten aita sijoitetaan rakentamisen ajaksi suojaamaan puuryhmää tai metsänreunaa.

Aita sijoitetaan ensisijaisesti latvuksen ulkopuolelle, katso kuva 1.

Mikäli aita joudutaan sijoittamaan latvuksen alle, katso kuva 2.

Kuva 4



MILLAISEKSI AITA TULEE RAKENTAA?

Suoja-aidan tulee olla riittävän vahva estämään ihmisten ja koneiden liikkuminen alueella. Aita ei saa olla helposti siirrettävä, vaikka se on väliaikainen. Aita pitää perustaa maahan. Lippusiima tai vastaava merkitseminen ei riitä.

Aita voi olla esim. InfraRYL 23-710052, kuvan 3 mukainen. Esimerkissä aita on puurakenteinen ja siinä on sahalaudasta vaakajuoksut. Vaihtoehtoisesti aitatäyte voi olla vahvaa muoviverkkoa tai levyä.

Aidan saa poistaa vasta kun työmaa on valmistunut.

Perustaminen tukevasti
esim. paalulla tai kengällä.



LISÄTIEDOT:

ESPOON YMPÄRISTÖKESKUS

Asiakaspalvelu
Kirkkojärventie 6 B, 4 krs.
ma-pe klo 8.00-15.45
Puh. 09 8162 4832 tai
09 8162 4842
ymparisto@espoo.fi

Ohjeet sähköisenä
www.espoo.fi/ymparisto/julkaisut
>> Esitteet