



Kuva: HKL, Timo Ojala

Espoon kaupunki
Konserniesikunta
Strategiayksikkö

27.11.2017

Eetvartin
sähköinen versio:
www.espoo.fi/tieto,
Eetvartti-neljännes-
vuosijulkaisu

Ajankohtaista

- Espoon palveluista neuvolat, kirjastot ja jätehuolto arvioitu parhaimmiksi
- Otaniemen uusi tuleminen
- Espoon ympäristötavoitteet 2017-2021 kerää yhteen kaupungin ympäristötoimet: tavoitteena saada päättäjät ja espoolaiset toimimaan yhdessä
- Ympäristölautakunnan ilmaiset luontoretket ovat suosittuja - säästä ja kilpailusta huolimatta
- Espoossa uusituvan energian käyttö on kasvanut ja pyöräily on yhä suosituempaa
- Yhä harvempi espoolainen asuu junaliikenteen melualueilla
- Lippäjärvenissä elää lähes 740 000 isojärvisimpukkaa
- Kotinurkilta kalliioille, Espoon luontokohteet

Varttiedot III neljännes 2017

- Espoon muuttovoitto muista kunnista piristyi syyskuussa 2017
- Työttömyyden laskusuuntaus jatkuu edelleen, tosin tilastot antavat kehityksestä osittain liian vauhdikkaan kuvan
- Myönnettyissä rakennusluvuissa yli kaksinkertainen määrä asuntoja verrattuna vuotta aiemmin myönnettyihin rakennuslupiin

Espoossa vaihtelevaa pilvisyyttä

Espon talousarvio vuodelle 2018 valmisteltiin varsin myönteisissä kansallisen ja kaupunkikohtaisen talouskehityksen näkymissä. Suomen positiiviset taloudelliset kehitysnäkymät hätyyttelevät jo EU-maiden kärkeä. Lähes kymmenen vuotta kestänyt taloudellinen taantuma on hellittänyt, ainakin joksikin aikaa. Yleensä sekä taloustieteilijät että poliitikot vähättelevät nousun merkitystä ja varoittavat jo uuden taantumaksi olevan tulossa. Tämä varoittelu on joissakin tilanteissa aiheellista. Pitkään vallinnut matalien korkojen aika on innoittanut kansalaisia lainanottoon, jotka on kohdistettu erityisesti asuntoinvestointeihin. Moni kotitalous on velkaantunut, kun asuntojen hintatasot ovat erityisesti kasvukeskuksissa nousseet paljon yli yleisen kuluttajahintatason nousun. Asuntojen hinnat ovat osassa Espoota jo lähellä Helsingin kalleimpien alueiden hintatasoa. Tämä luonnollisesti profiloi myös alueille muuttavaa väestöä ja eriyttää eri tavoin alueiden kehitystä. Pitkään jatkuessaan eriytyminen on haitallista Espoon ja koko seudun tasapainoiselle kehitykselle.

Espon talousarvion ja -suunnitelman perusrakenteet ovat vahvat. Verokertymä näyttää positiivisia lukuja ja työllisyys on parantunut selvästi. Yhteisöveron kehitys on myös ollut suotuisaa. Kansainvälisen talouden nousukierre alkaa näkyä myös vähitellen peruskuntien taloudellisen tilanteen kohentumisena. Näin siis myös Espoossa, missä toimii runsaasti kansainvälisiä ja ulkomaankauppaa harjoittavia yrityksiä.

Myönteistä verokehitystä tarvitaan, koska kaupungilla on edessään mittavat ja pitkäaikaiset investointitarpeet. Väestönkasvun jatkuminen useina vuosina lähes 5 000 uuden asukkaan tasolla ylläpitää korkeaa investointitasoa. Tarvitaan uusia kouluja, päiväkoteja ja kunnallistekniikkaa nykyisten ja uusien espoolaisten tarpeisiin. Mittava koulujen saneerausohjelma syö vuosittaisista investoinneista merkittävän osan.

Kolikolla on käänöpuolensa

Vaikka kaupungilla menee taloudellisesti hyvin, on kehityksellä myös käänöpuolensa. Pitkään jatkunut työttömyys on jättänyt jälkensä moniin espoolaisiin. Pitkäaikaistyöttömiä on edelleen lähes 5 000 ja yhteensä työttömiä on noin 12 000. Työttömyysluvut kääntyivät laskuun vuoden 2016 lokakuussa, johon asti ne olivat nousseet yhtäjaksoisesti neljän vuoden ajan. Paitsi, että työttömyys aiheuttaa kustannuksia valtiolle ja kunnille, on se erityisesti tragedia työttömälle itselleen ja hänen perheenjäsenilleen. Espoossa onkin ollut huolestuttavana kehityksenä lapsiperheiden köyhyyden lisääntyminen ja vielä vakavampana kehityskulkuna on ollut lasten huostaanottojen voi-

makas kasvu. Monesti perheiden ongelmien taustalla ovat taloudelliset syyt, kuten juuri jommankumman puolison työttömyys. Syyt huostaanottojen kasvulle ovat myös moninaiset ja tilannetta ei paranna tukea antavien työntekijöiden ylikuormittuneisuus.

Parhailaan poliittisessa käsittelyssä olevassa Espoon hyvinvointikertomuksessa vuosille 2017-2021 näihin asioihin on kiinnitetty huomiota ja niihin etsitään yhdessä ratkaisuja. Positiivinen taloudellinen kehitys auttaa osaa, mutta se ei ole ratkaisu kaikkien tukea tarvitsevien osalta. Merkittäviä panostuksia tarvitaan myös asukkaiden tukipalveluiden tuottamiseen ja riittävän henkilöstön määrän turvaamiseen.

Hyvinvoinnin taso on sivistyksen mittari

Espoolla on varaa tukea ja auttaa heikoimmassa asemassa olevia, joilta sosiaaliset turvaverkot ovat rikkoutuneet tai puuttuvat kokonaan. Espoon sivistyksen tasoa ja toiminnan esimerkillisyyttä kuvaa kaikesta parhaiten se, miten hyvin se huolehtii heikompi-osaisista.

27.11.2017

Teuvo Savikko
tutkimusjohtaja

Växlande molnighet i Esbo

Esbos budget för år 2018 bereddes med rätt så positiva utsikter för den ekonomiska utvecklingen på nationell nivå och i staden. Finlands positiva ekonomiska utvecklingsutsikter är redan EU-ländernas topp hack i häl. Den ekonomiska recessionen som pågått nästan tio år har lättat, åtminstone för en tid. I allmänhet underskattar såväl ekonomer som politiker betydelsen av uppsvinget och varnar redan för att en ny recession är på väg. Dessa varningar är i vissa lägen befogade. Då räntorna länge varit låga har medborgarna varit villiga att belåna sig, särskilt för bostadsinvesteringar. Många hushåll är skuldsatta då prisnivån på bostäder särskilt i tillväxtcentrum har stigit betydligt mer än den allmänna höjningen av konsumentpriser. I vissa delar av Esbo närmar sig bostadspriserna redan de dyraste områdena i Helsingfors. Detta profilerar naturligtvis invånarna som flyttar till områdena och särskiljer på olika sätt utvecklingen av områden. Långvarig segregation är skadlig för en balanserad utveckling av Esbo och hela regionen.

Grundstrukturen för Esbos budget och ekonomiplan är stark. Skatteintäkterna uppvisar positiva siffror och sysselsättningen har klart förbättrats. Också utvecklingen av samfundsskatten har varit gynnsam. Den uppåtgående spiralen inom den internationella ekonomin börjar så småningom synas även som ett bättre ekonomiskt läge i baskommunerna. Så också i Esbo, då många internationella företag och företag som sysslar med utlandshandel verkar i staden.

Vi behöver sannerligen en positiv skatteutveckling, eftersom staden har stora och långvariga investeringsbehov framför sig. I och med att befolkningsökningen i flera år fortsätter i en takt av nästan 5 000 nya invånare per år upprätthålls en hög investeringsnivå. Vi behöver nya skolor, daghem och kommunalteknik för nuvarande och nya Esbobors behov. Vårt omfattande skolsaneringsprogram slukar årligen en betydande del av investeringarna.

Slanten har en frånsida

Trots att det ekonomiskt går bra för staden har utvecklingen också en frånsida. Den långvariga arbetslösheten har satt sina spår i många Esbobor. Vi har fortsättningsvis nästan 5 000 långtidsarbetslösa och sammanlagt är antalet arbetslösa cirka 12 000. Arbetslöshetssiffrorna började sjunka i oktober 2016, efter att ha stigit fyra år i sträck. Förutom att arbetslöshet medför kostnader för staten och kommunerna, innebär det en tragedi för de arbetslösa själva och deras familjemedlemmar. I Esbo har det rätt en oroväckande trend av ökande fattigdom bland barnfamiljer. En ännu allvarigare utveckling har varit det

kraftigt ökande antalet omhändertaganden av barn. I många fall beror problemen i familjerna på ekonomiska faktorer, såsom att den ena partnern är arbetslös. Orsakerna till att antalet omhändertaganden ökar är mångahanda och situationen förbättras inte av att personalen som ska ge stöd är överbelastad.

I Esbos välfärdsberättelse 2017–2021 som för tillfället behandlas i politiska organ har de här sakerna beaktats och man söker tillsammans lösningar. Den positiva ekonomiska utvecklingen gynnar en del, men den är inte en lösning för alla som behöver stöd. Betydande satsningar behövs med andra ord också för att producera stödtjänster för invånarna och säkerställa ett tillräckligt antal anställda.

Nivån för välfärden är en mätare av bildningsnivån

Esbo har råd att stöda och hjälpa de svagare, de vilkas sociala stödnätverk är trasiga eller saknas helt. På vilken nivå bildningen i Esbo ligger och hur exemplarisk verksamheten är beskrivs bäst av hur väl vi tar hand om de som är svagast.

27.11.2017

Teuvo Savikko
forskningsdirektör

Espoon palveluista neuvolat, kirjastot ja jätehuolto arvioitu parhaimmiksi

Tuula Miettinen

Sosiaali- ja terveyspalveluista neuvolat, niin äitiys- ja lasten- kuin perheneuvolatkin, saavat espoolaisilta parhaat arviot ja niiden saavutettavuus arvioidaan parhaimmaksi. Espoolaiset pitävät myös tärkeänä, että pääsevät osallistumaan palvelujen suunnitteluun.

ARTTU2-tutkimusohjelman kuntalaiskyselyn espoolaisista vastaajista 84 prosenttia katsoo, että äitiys- ja lastenneuvolat on hoidettu melko tai erittäin hyvin. 79 prosenttia pitää niiden palveluja hyvin saatavina ja saavutettavina. Runsaat puolet, 55 prosenttia, arvioi perheneuvolan palvelut hyvin hoidetuiksi. Vajaa puolet, 48 prosenttia, arvioi niiden saatavuuden ja saavutettavuuden hyväksi.

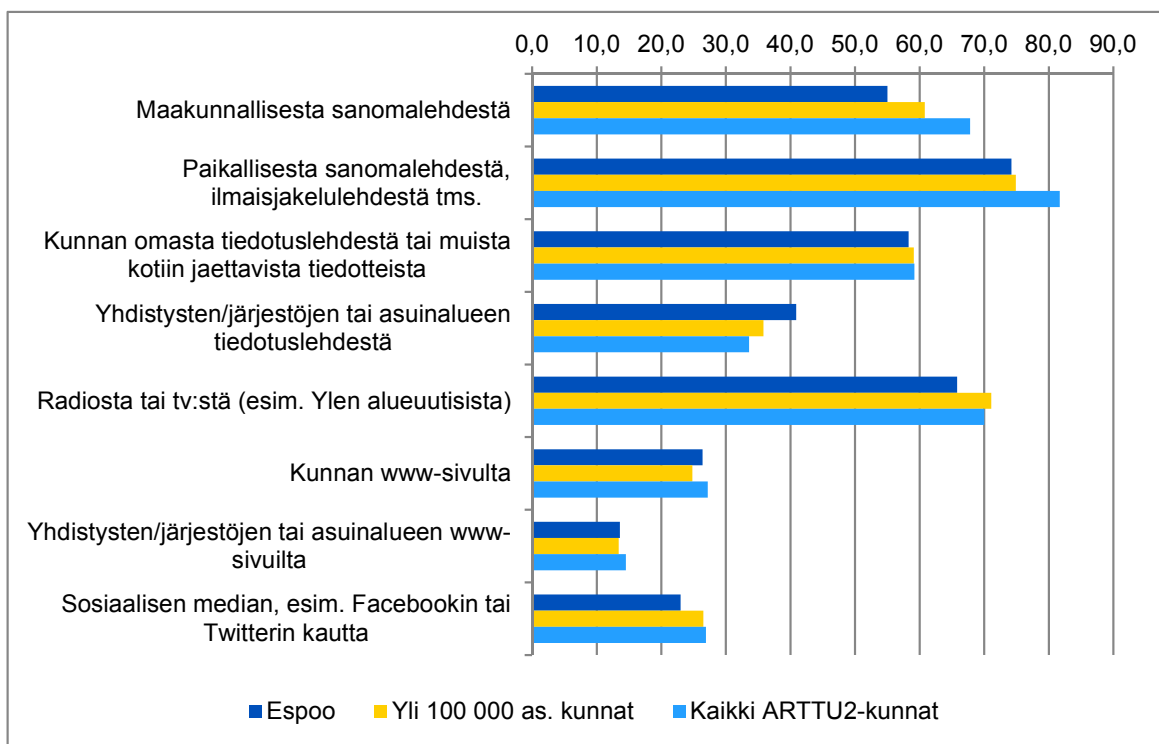
Koulutus- ja sivistyspalveluista parhaimmaksi arvioidaan kirjastopalvelut. Ne on hoidettu hyvin 94 prosentin mielestä. Hyvät arviot saivat myös kulttuuri- ja liikuntapalvelut, esiopetus ja peruskoulun ala-aste. Useampi kuin neljä viidestä arvioi ne melko tai erittäin hyvin hoidetuiksi. Parhaiten saavutettavina pidetään

kirjastopalveluita. Heikoimmat arviot saivat oppilaskirjasto- ja opiskelijahuolto, joita alla puolet (44 %) piti hyvin hoidettuina. Heikoimmin saavutettavina pidetään nuorisopalveluita. Kuitenkin puolet (53 %) vastaajista arvioi niiden saavutettavuuden hyväksi.

Jätehuolto saa teknisistä palveluista parhaimmat arviot. Neljä viidestä (83 %) pitää sitä hyvin hoidettuna. Myös sen saavutettavuutta neljä viidestä (79 %) pitää hyvänä. Heikoimmat arviot saa kunnallinen tonttitarjonta, jolle vain 20 prosenttia vastaajista antoi hyvän arvon ja vain 14 prosenttia arvioi sen saatavuuden hyväksi.

Päätöksentekoa seurataan perinteisistä medioista

Vastaajilta kysyttiin kuinka kiinnostuneita he ovat oman kuntansa kunnallispolitiikasta. Joka kolmas (35 %) espoolaisista ilmoitti olevansa kiinnostunut, mikä on isojen kuntien (asukkaita yli 100 000) ja kaikkien tutkimuskuntien keskimääräisellä tasolla (33 %).



Kuva 1. Oman kunnan toiminnan ja päätöksenteon seurantanavat: silloin tällöin tai usein (3+4) seuraavien osuus (%) kanavittain. Espoo: N = max. 667

Seuraatko kuntasi toimintaa ja päätöksentekoa seuraavien kanavien välityksellä?
1 = ei lainkaan, 2 = harvoin, 3 = silloin tällöin, 4 = usein

Kunnan toimintaa ja päätöksentekoa seurataan eniten paikallisesta sanomalehdestä, ilmaisjakelulehdistä ja vastaavista medioista, toiseksi eniten radiosta tai tv:stä. Sosiaalisista medioista ja internetsivuilta päätöksentekoa seurataan selvästi vähemmän.

Vain joka kolmannen (35 %) espoolaisen vastaajan mielestä palveluista tiedotetaan riittävästi. Päätöksistä puolestaan tiedotetaan riittävästi joka viidennen (22 %) mielestä.

Vain harvat (15 %) kokevat, että kuntalaisten mielipiteitä kuunnellaan. Halukkuutta mielipiteiden ilmaisuun olisi. Kaksi kolmesta pitää tärkeänä, että palvelujen käyttäjät otettaisiin mukaan palvelujen suunnitteluun ja kehittämiseen. Tärkeänä pidetään myös palvelujen tarjoamista lähellä kotia ja mahdollisuutta käyttää myös naapurikuntien palveluja. Enemmistö pitää tärkeänä myös mahdollisuutta käyttää joustavasti myös järjestöjen ja yritysten palveluja sekä sähköisiä palveluja. Liikkuvien palvelujen lisääminen sen sijaan ei saa juurikaan kannatusta, vain joka viides kannattaa niitä.

Maakuntavaaleissa äänestetään

Neljä viidestä (81 %) aikoo äänestää maakuntavaaleissa, mikäli sote- ja maakuntaudistus toteutuu hal-

lituksen suunnitelmien mukaan. 38 prosenttia vastaajista on sitä mieltä, että uudistus tulee heikentämään kuntalaisten vaikutusmahdollisuuksia ja vain 10 prosentin mielestä uudistus tulee parantamaan sosiaali- ja terveyspalveluita kunnassa.

Tiedot perustuvat Kuntaliiton ARTTU2-tutkimusohjelman kuntalaiskyselyyn. Vuoden 2017 kuntalaiskysely lähetettiin postikyselyinä 32 450 kuntalaiselle maaliskuukuussa 2017. Vastanneita oli 11 856 ja vastausprosentti 36,5 prosenttia. Kyselyn kohdejoukkona olivat kuntalaisotokset 40 kunnassa. Tutkimuskuntien väestörakenne ja muut ominaisuudet yhdessä muodostavat edustavan otoksen koko maasta. Suurista, yli 100 000 asukkaan kunnista, mukana ovat Espoo, Jyväskylä, Oulu, Tampere, Turku ja Vantaa.

Lähde:

Suomen Kuntaliitto, Marianne Pekola-Sjöblom: ARTTU2-tutkimusohjelman Kuntalaistutkimus 2017

Lue lisää ARTTU2-tutkimusohjelmasta:

<https://www.kuntaliitto.fi/asiiantuntijapalvelut/arttu2-tutkimusohjelma>

Lisätietoja: Tutkimusjohtaja Teuvo Savikko, Espoon kaupunki, Konserniesikunta, Strategiayksikkö, puh. 050 380 7608, teuvo.savikko@espoo.fi



Kuva 2. Miten tärkeänä pitää palveluihin liittyviä uudistuksia oman kunnan näkökulmasta: Tärkeänä pitävien osuus vastanneista (%) Espoo N = max. 667

Asteikko 1 = ei lainkaan tärkeä - 5 = erittäin tärkeä

Otaniemen uusi tuleminen

Harri Paananen

Otaniemestä muotoutuu monipuolinen innovaatiotoiminnan, tutkimuksen, taiteen, oppimisen, yritystoiminnan ja asumisen keskittymä.

Vuoden 2017 loppukesästä allekirjoitettu Espoon kaupungin ja Aalto-yliopiston välinen strateginen kumppanuussopimus kattaa monia tärkeitä yhteistyön kenttiä tutkimuksesta ja opetuksesta kansainvälisiin asioihin. Erityisen huomion kohteena tulee olemaan Otaniemen kampuskehittäminen ja sen kytkeytyminen laajempaan kaupunkikehityksen viitekehykseen.

Tällä hetkellä kovan myllerryksen kohteena olevasta Otaniemestä kuoriutuu tulevina vuosina *Aalto City*, joka on innovaatioiden, tutkimuksen, oppimisen, liiketoiminnan ja taiteiden keskus sekä myös merkittävä asumis- ja työpaikka-alue kaikkine modernin kaupunkielämän edellyttämine palveluineen pienpanimoita ja ravintoloita unohtamatta. Kaupunki mahdollistaa tämän tulevaisuudenkuvan paitsi kaavoituksen keinoin, myös investoimalla raideliikenteeseen ja muuhun infrastruktuuriin.

Metro ja raidejokeri mahdollistavat tiiviin kaupunkirakenteen sekä ihmisvirrat, joista palvelut ja innovaatiotoiminta elävät. Samalla kaupunki kehittää Otaniemi–Keilaniemi–Tapiola-kokonaisuutta tieteen, taiteen ja talouden voimaan perustuvana, yrityksiä, investointeja ja osaamista houkuttelevana luovana ympäristönä tunneloimalla Kehä I:n, joka tällä hetkellä erottaa alueet toisistaan. Tunneloinnin myötä maankäyttö ja yhdyskuntarakenteen metroasemien tuntumassa tehostuu, mikä mahdollistaa mm. neljän

korkean asuintornin rakentamisen viherkannen päälle. Kaupunginosat siis kasvavat tulevaisuudessa yhä enemmän yhteen.

Vuoteen 2021 mennessä kaikki Aalto-yliopiston ydin-toiminnot, kauppakorkeakoulu ja taiteen ja muotoilun korkeakoulu mukaan lukien, sijoittuvat Laajalahden länsirannalle. Tämän seurauksena Espoo tulee olemaan yhä enemmän myös opiskelijakaupunki, jonka asfalttiin ja psyykkeeseen teekkareiden ohella kylterit ja taiteilijat jättävät jalanjälkensä. Esimerkiksi media-alan keskus *Aalto Studios* sekä muotia ja materiaalitekniikkaa yhdistelevä *A Space* ovat jo aloittaneet toimintansa Otaniemessä, ja vetäneet perässään joukoittain luovan talouden toimijoita.

Jo ennestään merkittävä opiskelijavetoinen yrittäjyys-ekosysteemi vahvistuu yritysten ja opiskelijoiden sijoittumisen myötä, mutta myös *A Grid* -yrittäjäkeskuksen aloittaessa toimintansa vanhassa sähkötekniikan laitoksen rakennuksessa osoitteessa Otakaari 5. Remontin ollessa vielä kesken tämä Euroasian suurimmaksi kaavailtu kiihdyttämökeskittymä on jo houkuttellut kattonsa alle Euroopan avaruusjärjestö ESA:n avaruusteknologiakiihdyttämön sekä Euroopan ensimmäisen YK:n UNTIL innovaatio- ja teknologialaboratorion. Tähän keskuksen myös Espoon kaupunki kumppaneineen tuo yrityksille, yrittäjille ja työnhakijoille suunnattuja palveluitaan. Työnimellä *Elinkeinojen palvelutori* kulkevassa hankkeessa kaupungin elinkeinotoimi, YritysEspoo, Espoo Marketing, TE-toimisto, Espoon yrittäjät sekä Helsingin seudun kauppakamari tuovat palvelunsa yhteisiin tiloihin A Grid -keskuksen ytimeen. Tavoitteena on palvella niin yritys- kuin henkilöasiakkaitakin entistä tehokkaammassa yhteistyössä.

Otaniemen kehittäminen on ollut ja tulee olemaan jatkossakin monen toimijan sektorirajat ylittävää yhteiskehittämistä, jossa kaupunki on merkittävä *Innovation Gardenin* puutarhuri, mutta ei suinkaan ainoa. Hedelmällistä maaperää pöyhitään yhteistyössä Aallon, VTT:n, startup-yhteistön, suuryritysten sekä tietysti kaupunkilaistenkin kanssa. Tulevaisuuden kestävä menneisyys voidaan luoda vain yhdessä.

Lisätietoja: Elinkeinopäällikkö Harri Paananen, Espoon kaupunki, Konserniesikunta, puh. 043 826 7701, harri.paananen@espoo.fi



Aalto Artsin uuden päärakennuksen Väreen ja Otaniemen Metrokeskuksen työmaa

Espoon ympäristötavoitteet 2017-2021 kerää yhteen kaupungin ympäristötoimet: tavoitteena saada päättäjät ja espoolaiset toimimaan yhdessä

Eija Rissanen

Tuore infopaketti esittelee pähkinänkuoressa kaikki Espoon ympäristöteemaiset ohjelmat tärkeimpine tavoitteineen sekä keinot näiden tavoitteiden saavuttamiseksi. Tavoitteiden esittelyn lisäksi esite antaa vinkkejä, mitä sekä päättäjät että espoolaiset voivat tehdä tavoitteiden saavuttamisen hyväksi.

”Halusimme koota tiiviin ja havainnollisen infopaketin kertoaksemme erityisesti uusille päättäjille, mitä kaikkea kaupungilla jo tehdään ympäristön eteen ja missä on vielä tekemistä”, kertoo ympäristöjohtaja Tarja Söderman. ”Espoo haluaa olla Euroopan kestävin kaupunki ja ympäristötavoitteilla pyritään varmistamaan, että kaupungin toiminta on ekologisesti kestävä.”

Uusien yksityiskohtaisten tavoitteiden sijasta esitteessä nostetaan esiin ja kirkastetaan jo sovittua toimintaa. Tämän takia päättäjien ja espoolaisten on helpompi ymmärtää, mihin kaupunki ympäristötyöllään pyrkii ja tavoitteet tulevat myös helpommin osaksi jokapäiväistä toimintaa kaupungin eri yksiköissä ja espoolaisten omassa elämässä.

Vinkkejä, miten jokainen espoolainen voi vaikuttaa lähiympäristöönsä

Esitteen teemoja ovat kestävät energiaratkaisut ja liikkuminen, puhdas hengitysilmä, melu ja hiljaisuus, luonnon monimuotoisuus, vesiensuojelu ja luonnossa virkistäytyminen. Kunkin aiheen osalta esite kuvaa ja havainnollistaa Espoon ympäristön nykytilaa

ja tulevaisuuden haasteita sekä kokoaa kaupungin asettamia tavoitteita teemoista. Lisäksi esite tarjoaa vinkkejä, miten jokainen espoolainen voi kyseiseen ympäristöasiaan vaikuttaa tai ottaa sen huomioon elinympäristössään.

”Parhaimmillaan kiinnostavassa muodossa tarjottu tieto innostaa myös espoolaisia tekemään oman osansa viihtyisän ja ekologisen kaupungin eteen”, toivoo Söderman.

Ympäristötavoitteet on laadittu Espoon ympäristökeskuksessa ja esitteen teemoista on keskusteltu kaupunkisuunnittelukeskuksen, kaupunkitekniikan keskuksen sekä liikunta- ja nuorisopalveluiden kanssa.

Espoon ympäristötavoitteet yhdistää yhdeksi kokonaisuudeksi ennen erillisinä laaditut ympäristöohjelman ja -politiikan. Esite on suunnattu erityisesti kaupungin päättäjille ja uudelle valtuustolle sekä ympäristöasioista ja kaupungin ympäristön hyväksi tekemästä työstä kiinnostuneille espoolaisille.

Tutustu esitteeseen:

www.espoo.fi/ymparisto > Julkaisut > Esitteet > Espoon ympäristötavoitteet 2017-2021

Lisätietoja:

Ympäristöjohtaja Tarja Söderman, Espoon kaupunki, Tekninen ja ympäristötoimi, Ympäristökeskus, puh. 050 3309 767, tarja.soderman@espoo.fi

Ympäristölautakunnan ilmaiset luontoretket ovat suosittuja - säistä ja kilpailusta huolimatta

Eija Rissanen

Villa Elfvikin luontotalon järjestämät ja ympäristölautakunnan rahoittamat retket jatkavat suosiotaan. Tänä vuonna järjestetään aikuisille, lapsille ja koko perheelle 121 retkeä, joille on jo osallistunut 3 151 retkeilijää. Haastetta toivat yllätyksellinen sää sekä useat muut aikuisille suunnatut samanaikaiset tapahtumat. Samaan aikaan lasten ja koko perheen retket kasvattivat suosiotaan.

”Retkille on aina ollut kysyntää”, kertoo luontotalon johtaja Riitta Pulkkinen. ”Osallistujamäärät vaihtelevat jonkin verran vuosittain, aiheuttaahan Suomen sää välillä yllätyksiä. Ilon aiheita tuo se, että retkilä käyvät vanhat tutut aina uudestaan ja uudestaan, mutta myös uusia retkeläisiä on aina.”

Villa Elfvikin luontotalo on järjestänyt vuodesta 2011 lähtien kaikki ympäristölautakunnan rahoituksella toteutettavat retket Espoossa. Tämän vuoden aikana järjestetään 121 retkeä, joille on lokakuuhun mennessä osallistunut 3 151 retkeilijää.

Aikuiset bongasivat lintuja ja vierailivat Espoon parhailla retkikohteilla

Aikuisten retket suuntautuivat Espoon parhaisiin retkikohteisiin. Linturetkillä opeteltiin tunnistamaan lintulajeja ja kiikaroitiin Suomeen takaisin muuttavia lintuja Espoon tunnetuilla lintukosteikoilla Laajalahdella, Finnoossa, Otaniemessä ja Iso-Huopalahdella. Linturetkien haasteena oli kylmä kevät ja alkukesä, mikä näkyi osallistujien määrässä.

”Vaikka retkillä oli sekä uusia että myös vanhoja kasvoja, niin kevään nollakelit, vesisade ja räntä saivat harmittavasti ihmiset jäämään kotiin”, harmittelee Pulkkinen. ”Linnut sen sijaan eivät säästä piitanneet. Linturetkillä bongattiin tuttujen lintulajien lisäksi myös uusia tai harvemmin nähtyjä lajeja. Esimerkiksi Mairintornilla Otaniemessä nähtiin suosirri ja harvemmin retkillä vastaan tullut jänkäkurppa.”

Linturetkien lisäksi aikuiset pääsivät luontoretkeille Espoon monille luontopoluille sekä muihin kohteisiin. Vuoden aikana tutuiksi tulivat muun muassa Glimsinjoki, Träskändan kartano sekä luontopoluista Hanikka ja Tremanskärr. Lisäksi tutustuttiin kaupunkipolkuun Espoon keskuksessa, geologian saloihin sekä käytiin sienestämässä Sorlammella.

”Suomi100 -juhlavuosi lisäsi aikuisten luontoretkien ja -tapahtumien tarjontaa tänä vuonna”, Pulkkinen kertoo. ”Villa Elfvikin järjestämät luontoretket ovat kuitenkin pärjänneet tarjonnan kesällä hyvin. Kesäkuun lepakko-retki ja elokuinen Keskuspuiston Tikankierroksen retki keräsivät Luonnonpäivien retkinä hyvin osallistujia, vaikka kilpailu erityisesti Espoo-päivänä oli kovaa.”

Aikuisten retkiä järjestetään yhteistyössä pääkaupunkiseudun muiden kuntien kanssa ja joka vuotinen retkitarjonta kerätään yhteiseen Pääkaupunkiseudun

Villa Elfvikin järjestämät retket vuonna 2017

Villa Elfvikin luontotalo on järjestänyt vuodesta 2011 lähtien kaikki ympäristölautakunnan rahoituksella toteutettavat retket Espoossa. Vuonna 2017 järjestettiin 121 retkeä ja niihin osallistui lokakuuhun mennessä 3151 retkeilijää.



Touko- ja syyskuun retket 5-11-vuotiaille lapsiryhmille



retkikalenteriin. Aikuisten luontoretket Espoossa toteuttivat Luonto- ja Ohjelmapalvelut Hymyilevä Punakettu.

Sesonkiretket ja koko perheen retket kasvattivat suosiotaan

Touko- ja syyskuussa järjestetyt retket päiväkodeille ja kouluille olivat erittäin suosittuja. Retkille osallistujat ovat 5-11 -vuotiaita, ja retkillä tutustutaan vuodenajan mukaan Villa Elfvikin lähi- luontoon. Retkiä vetävät luontotalon omat oppaat.

Myös koko perheen retket ovat olleet aina suosittuja, minkä vuoksi niitä järjestettiin tänä vuonna kaksi enemmän kuin viime vuonna. Tästä huolimatta osallistujia oli retkeä kohden viime vuotta enemmän. Koko vuoden suosituin retki oli syyskuussa järjestetty Keijukoulu, johon osallistui 101 eri-ikäistä keijukaisurasta haaveilevaa lasta ja vanhempaa.



Kuva: Keijukoulu

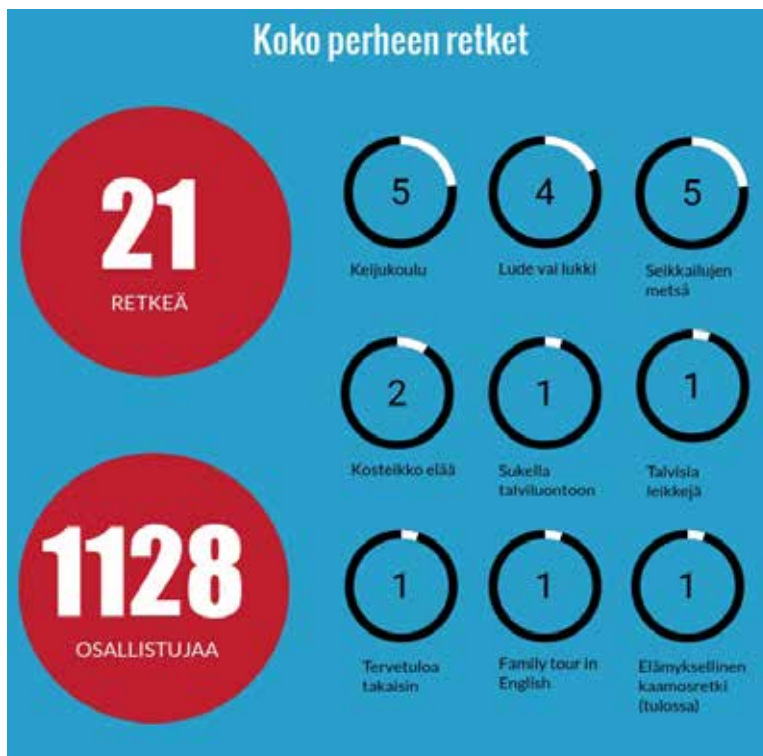
Vuoden viimeinen retki on koko perheelle tarkoitettu Elämyksellinen kaamosretki marraskuun 19. päivänä.

”Kaamosretkelle Villa Elfviin kannattaa ottaa oma muki mukanaan, sillä retkellä tarjotaan nuotion loisteessa kupposellinen kuumaa”, Pulkkinen kertoo. ”Marraskuinen metsä on oma lukunsa, voi olla lunta tai sitten ei, mutta tunnelma on aina taattu.”

Retkikauden lähestyessä loppua on suunnitelmia tehty myös ensi vuodelle.

”Retkiä järjestetään totta kai jatkosakin. Kun nyt on ollut kaupunkiluontoretki Espoon keskuksessa kaksi kertaa, on ensi vuonna vuorossa uusi kaupunginosa”, paljastaa Pulkkinen. ”Mietimme myös sitä, miten retkille tulijat voisivat käyttää enemmän joukko liikenteen palveluja.”

Lisätietoja: Villa Elfvikin luontotalon johtaja Riitta Pulkkinen, Espoon kaupunki, Tekninen ja ympäristötoimi, Ympäristökeskus, puh. 043 8265 217, riitta.pulkkinen@espo.fi



Muut retket



- Luonnonkukkien päivän perheretki
- Karakallion lehtokorpi
- Puulaji-polku
- Lepakkoilta
- Metsämieli-retki



Espoossa uusiutuvan energian käyttö on kasvanut ja pyöräily on yhä suosittumpaa

Tuija Stambej

Espoossa maalämpökaivojen määrä kasvoi viidenneksen ja aurinkosähköjärjestelmien yhteisteho yli 50 prosenttia vuonna 2016. Samaan aikaan kivihiilen käyttö kaukolämmön tuotannossa väheni. Kulkutavoista eniten kasvoi keskusten välinen pyöräily.

Sähköverkkoon liitettyjen aurinkosähköjärjestelmien ja maalämpökaivojen lukumäärät ovat kasvaneet Espoossa viime vuosina vauhdikkaasti. Maalämpökaivojen määrä kasvoi viime vuonna yli 20 prosenttia, ja vuodesta 2010 niiden määrä on kolminkertaistunut. Aurinkosähköjärjestelmien yhteisteho on noussut vuodessa yli 50 prosenttia ja vuodesta 2014 melkein viisinkertaiseksi.

Vuonna 2016 kaukolämmön tuotannossa kivihiilen käyttö väheni 10 prosenttia ja maakaasun osuus kasvoi 11 prosenttia. Lisäksi öljyn käyttöä korvattiin puupelletin poltolla. Lämpöpumpuilla tuotetun kaukolämmön osuus oli noin 17 prosenttia. Suurin osa Espoon kaukolämmöstä tuotetaan kuitenkin edelleen fossiililla polttoaineilla.

Espoon asukasta kohden lasketut kasvihuonekaasupäästöt vähenivät vuonna 2016 jo neljättä vuotta peräkkäin. Voimakas väestönkasvu on kuitenkin kasvattanut päästöjen kokonaismäärää verrattuna vuoteen 1990, jota pidetään Espoon laskelmissa vertailuvuotena.

Pyöräily on yhä suosittuampi tapa liikkua paikasta toiseen

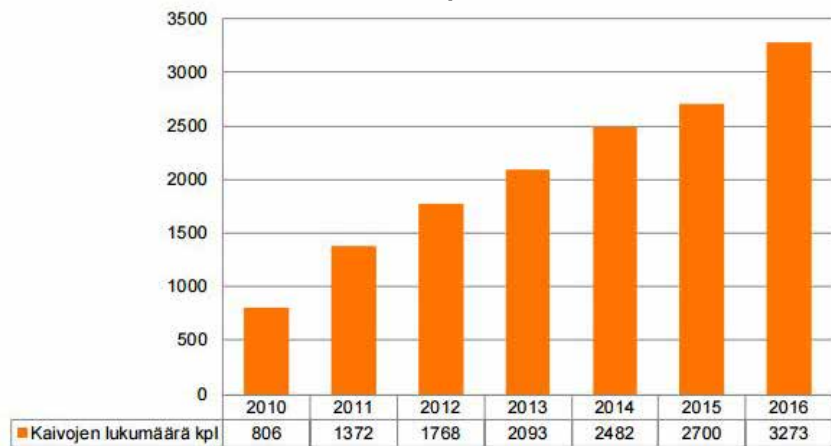
Polkupyöräilyn ja kävelyn suosio on kasvanut henkilöautoilua voimakkaammin. Eniten on lisääntynyt pyöräily kaupunkikeskusten välillä. Myös Espoon ja koko pääkaupunkiseudun

ilmanlaatu on parantunut sekä lyhyellä että pitkällä aikavälillä siitä huolimatta, että seudun asukas- ja liikennemäärät ovat kasvaneet.

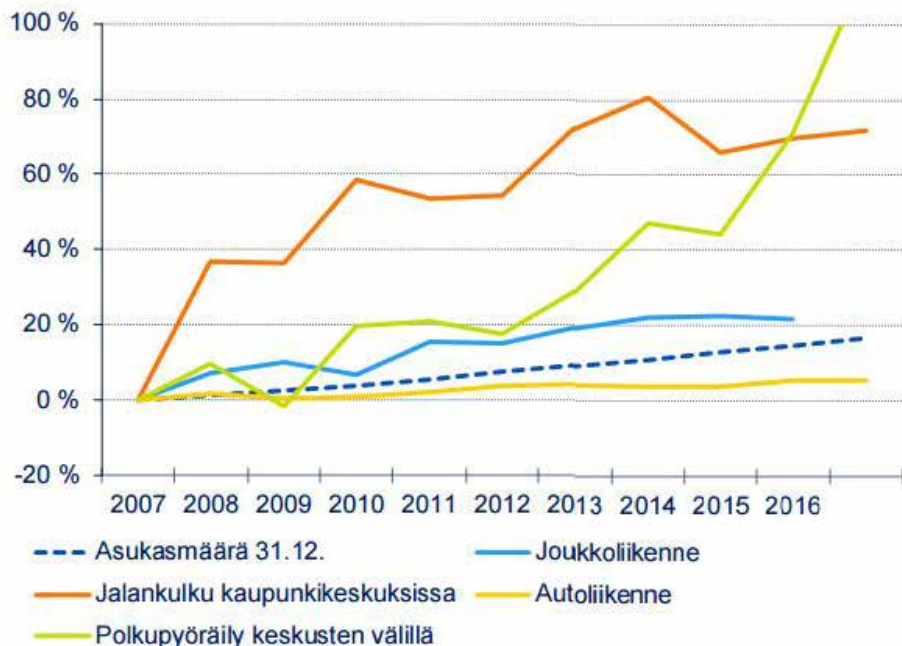
Kestävä kehitys Espoossa 2017 -tietoiskussa kuvataan kestävän kehityksen tilaa ekologisten, taloudellisten ja sosiaalisten tunnuslukujen avulla. Tietoisku tarkempine tietoineen on luettavissa kaupungin verkkosivuilta sekä tilattavissa osoitteesta ymparisto@espoo.fi.

Lisätietoja: Ympäristöasiantuntija Tuija Stambej, Espoon kaupunki, Tekninen ja ympäristötoimi, Ympäristökeskus, puh. 046 877 3420, tuija.stambej@espoo.fi

Kuva 1. Maalämpökaivot



Kuva 2. Kulkutavat



Yhä harvempi espoolainen asuu junaliikenteen melualueilla

Eija Rissanen

Espoossa on toisen kerran selvitetty liikennemelualueilla asuvien asukkaiden määrää EU:n ympäristömeludirektiivin mukaisesti. Valmistuneen meluselvityksen mukaan yli 55 desibelin rautatie liikenteen melualueilla asuvien asukkaiden määrä on vähentynyt 14 prosentilla vuodesta 2012. Samaan aikaan yli 55 desibelin tieliikennemelualueilla asuvien espoolaisten määrä on noussut 13 prosentilla.

Espoon asukasluvun kasvaessa joudutaan kaupunkirakennetta tiivistämään. Tämä tekee meluntorjunnasta haastavaa. ”Melualueilla asuvien espoolaisten määrä kasvaa meluntorjunnasta huolimatta, sillä tiivis asuinrakentaminen palveluiden lähelle pakottaa kaavoittamaan ja suunnittelemaan asuinrakentamista myös melualueille”, kertoo ympäristötarkastaja Maria Favorin Espoon ympäristökeskuksesta. ”Uudisrakentamista ei kuitenkaan suunnitella tai sijoiteta melualueille ilman meluntorjuntatoimia, jotka otetaan huomioon jo projektien alkuvaiheessa.”

Meluselvityksen mukaan melualueilla asuu 56 173 espoolaista eli melkein 21 prosenttia kaupunkilaisista. ”Verrattaessa vuoteen 2012, liikennemelualueilla



asuvien espoolaisten osuus on pysynyt lähes samana”, kertoo Favorin. Samaan aikaan yli 55 desibelin rautatieliikenteen melualueilla asuvien espoolaisten määrä on laskenut 14 prosentilla rautateillä käytettävän uuden ja hiljaisemman kaluston ansiosta. Yli 55 desibelin tieliikennemelualueilla asuu 13 prosenttia enemmän espoolaisia kuin vuonna 2012.

Meluselvityksen pohjalta laaditaan suunnitelma meluntorjuntaan

Meluselvitys on laadittu yhdessä Helsingin, Vantaan, Kauniaisten ja Liikenneviraston kanssa, ja se on EU:n ympäristömeludirektiivin edellyttämä. Selvitys tehdään viiden vuoden välein. Selvitystä käytetään meluntorjunnan toimintasuunnitelman laadintaan, melusta aiheutuvien haittojen arvioimiseen, kuntalaisille tarkoitettuna tietolähteenä sekä EU:n komissiolle toimitettavien tietojen hankkimiseen. Meluselvitys sisältää tulosten lisäksi tietoa aiemmin tehdyistä meluntorjuntatoimista sekä selvityksessä käytetyistä laskentamenetelmistä.

”Seuraavaksi aloitamme meluntorjunnan toimintasuunnitelman laatimisen vuosille 2018–2022 yhdessä Kauniaisten kaupungin kanssa”, kertoo Favorin. ”Toimintasuunnitelman tavoitteena on löytää tapoja vähentää liikenteen melulähteitä sekä estää liikennemelun leviämistä osana kaupunkisuunnittelutyötä. Myös espoolaiset pääsevät vaikuttamaan toimintasuunnitelman sisältöön.”

Lisätietoja:

Ympäristötarkastaja Maria Favorin, Espoon kaupunki, Tekninen ja ympäristötoimi, Ympäristökeskus, puh. 043 8272 259, maria.favorin@espoo.fi

Lippajärnessä elää lähes 740 000 isojärvisimpukkaa

Ilppo Kajaste

Espoon ympäristökeskus ja Helsingin yliopisto tutkivat kesän aikana Lippajärnessä runsaana esiintyvän isojärvisimpukan populaation kokoa, ikä- ja kokorakennetta sekä simpukoiden suodattaman veden määrää ja suodatustoiminnan mahdollisia vaikutuksia veden laatuun.

”Lämpötila ja ravinnon saatavuus vaikuttavat simpukoiden kasvunopeuteen, minkä takia samankokoiset simpukat voivat olla hyvin eri-ikäisiä”, kertoo limnolo-

gi Ilppo Kajaste Espoon ympäristökeskuksesta. ”Vanhin tutkimuksessa löydetty simpukka oli 19-vuotias ja 15 cm pitkä, mutta vuoden ikäinen isojärvisimpukka saattaa olla jo 7,5 cm pitkä.”

Tutkimuksessa isojärvisimpukoiden ikä laskettiin simpukankuoren kasvurenkaista, jotka erottuvat kuoresta selkeästi eivätkä ehdi simpukan nopeakasvuisuuden johdosta rapautua.

Pienikokoisia simpukoita Lippajärvestä löydettiin vähän, mistä ei kuitenkaan ole syytä huolestua. Lippajärven simpukat kasvavat nopeasti suuriksi, mikä selittää pienikokoisten simpukoiden vähäisen määrän. Eniten Lippajärvestä havaittiin 14–16 cm mittaisia simpukoita, joiden iäksi arvioitiin 8–12 vuotta.

Lippajärvestä löydettiin neljä eri simpukkalajia

Lippajärven simpukoiden lukumääräksi arvioitiin 775 800 yksilöä, joista 95 prosenttia, eli 736 400, oli isojärvisimpukoita. Muut Lippajärvestä tavatut simpukkalajit olivat pikkujärvisimpukka, soukkojokisimpukka sekä sysisjokisimpukka. Simpukoita havaittiin pääasiassa alle kolmen metrin syvyydessä. Syvemmällä pohja on niille liian pehmeä ja happea ei mahdollisesti ole riittävästi.

Teoriassa isojärvisimpukat voivat suodattaa Lippajärven tilavuuden verran vettä alle vuodessa. Tämä olisi kuitenkin mahdollista vain, jos simpukat suodattaisivat vettä yhtä tehokkaasti ympäri vuoden.

”Talvella simpukat elävät hiljaiseloa, jolloin suodatus on hidasta”, Kajaste kertoo. ”Simpukat poistavat vedestä ravinnokseen käyttämiä pieniä partikkeleita, kuten kasviplanktonia. Näin simpukat auttavat järven veden pitämisessä puhtana ja kirkaana.”

Lisätietoja: Limnologi Eeva Nuotio, Espoon kaupunki, Tekninen ja ympäristötoimi, Ympäristökeskus, puh. 046 877 3846, eeva.k.nuotio@espoo.fi



Kotinurkilta kalliolle, Espoon luontokohteet

Espoon kaupunkitekniikan keskus ja Espoon ympäristökeskus juhlistivat Suomi 100 -juhlavuotta julkaisemalla Kotinurkilta kalliolle -kirjan kolmannen, tarkistetun painoksen.

Kotinurkilta kalliolle -kirja esittelee kuvin ja kartoin lähes kaikki Espoon luonnonsuojelualueet sekä luonnonmuistomerkkejä, geologisia kohteita, virtavesiä ja vanhoja perinнемaisemia. Oppaan avulla voi kiertää lähiympäristön kohteita tai suunnitella pidemmän retken. Kirjan ajatuksena on ollut houkutella espoolaiset liikkumaan ja nauttimaan luonnon ihmeistä.

Kirjan upeat valokuvat ja havainnolliset kartat avaavat tien yllätyksiä täynnä olevaan lähiluontoon, Es-



spoon metsiin ja saaristoon. Kun luonto tulee tutuksi, sitä havainnoi eri tavalla ja siitä haluaa pitää huolta omassa ympäristössään. Luonnossa oleilu elvyttää ja rentouttaa sekä antaa hyvän mielen.

Kirja on myynnissä Luontotalo Villa Elfvikissä, Wee-Gee-talon museokaupassa ja Nuuksion Haltiassa. Kirjan kohteet voi ladata matkapuhelimeen Metsähallituksen Retkikartta-sovelluksella, CityNomadi-applikaatiolla tai kaupungin nettisivuilta: www.espoo.fi/ymparisto > Luonto > Retkelle luontoon > Espoon luontokohteet

Kirjan toimitus: Katrin Aia, Pirkko-Liisa Merikoski, Ritva Lindroos, Matti Toivonen, Niina Tanttu
Kuvat: Jussi Helimäki, Taina Myllynen

VÄESTÖNMUUTOKSET

III NELJÄNNES 2017 (1.7. - 30.9.) ennakkotietoja

Teija Jokiranta

Espoon muuttovoitto muista kunnista piristyi syyskuussa 2017

Espoon väkiluku syyskuun lopussa oli Tilastokeskuksen ennakkotietojen mukaan 277 730 asukasta. Kasvua vuoden 2017 tammi-syyskuussa oli 3 150 asukasta, mikä on vuoden 2016 vastaavan ajankohdan väestönkasvua (3 370 asukasta) 220 asukasta vähemmän. Kuntien välinen muuttovoitto kasvoi edellisvuodesta. Muutto ulkomailta Espooseen laski viime vuoden vastaavasta ajankohdasta, samoin espoo-laisten muutto ulkomaille väheni. Tammi-syyskuussa Espoolle tuli ulkomaista muuttovoittoa 730 asukasta, mikä on 230 asukasta vähemmän kuin edellisvuonna vastaavana ajankohtana. Espoon tammi-syyskuun väestönkasvusta 41 prosenttia oli syntyneiden enemmyyttä, 36 prosenttia kuntien välistä muuttovoittoa ja 23 prosenttia maahanmuutosta johtuvaa.

Pääkaupunkiseudun väestö kasvoi tammi-syyskuussa 14 200 asukkaalla ja oli syyskuun lopussa 1 152 700. Kaikki pääkaupunkiseudun kunnat saivat muuttovoittoa muista kunnista tammi-syyskuussa. Pääkaupunkiseudun osuus **koko maan** väestöstä on 21 prosenttia. Suurin väestöä lisäävä tekijä koko maassa oli tammi-syyskuussa maahanmuutto, minkä ansiosta maan väkiluku kasvoi noin 6 700 asukkaalla. Kuolleita oli 1 500 asukasta enemmän kuin syntyneitä. Tammi-syyskuussa maahanmuutto Suomeen oli 19 600 asukasta, mikä on 6 300 asukasta vähemmän kuin viime vuoden vastaavana ajankohtana.

Yhdeksästä¹⁾ suurimmasta kaupungista muut paitsi Oulu ja Lahti saivat muuttovoittoa muista kunnista tammi-syyskuussa. Maahanmuutto lisää väestöä kuntien välistä muuttoliikettä enemmän vain Oulussa ja Lahdessa. Lahdessa ja Kuopiossa kuolleiden määrä ylittää syntyneiden määrän. Lahden väestö väheni. Pääkaupunkiseudun ulkopuolisista suurista kaupungeista eniten kasvoi Tampere. Yhdeksän suurimman kaupungin väkiluku on 39 prosenttia koko maan väkiluvusta, eli lähes kaksi viidesosaa.

Helsingin seutu (14 kuntaa)²⁾ kasvoi tammi-syyskuussa kaikkiaan 15 800 asukkaalla. Seudun väestönkasvusta syntyneiden enemmyyttä oli 26 prosenttia, maahanmuutosta johtuva väestönkasvu oli 17 prosenttia ja 57 prosenttia väestönkasvusta tuli muuttovoittona muista kunnista. Helsingin seudun

wäkiluku syyskuun lopussa oli 1 472 400 asukasta. **Kehyskuntien³⁾** asukasluku kasvoi 1 580 asukkaalla. Väestönlisäyksestä oli syntyneiden enemmyyttä kuolleisiin nähden 35 prosenttia, muuttovoittoa muista kunnista 44 ja maahanmuuttoa 21 prosenttia. Kehyskuntien asukasluku syyskuun lopussa oli 319 700 asukasta.

Helsingin seudun (14 kuntaa) ja muun seudun⁴⁾ väkiluku oli syyskuun lopussa 1 597 400 asukasta ja alueen osuus koko maan väestönkasvusta oli 231 prosenttia, eli alue kasvoi koko maata yli kaksi kertaa enemmän. Eniten alueen väestö kasvoi muista kunnista saadusta muuttovoitosta, minkä osuus väestönkasvusta oli 57 prosenttia. Syntyneiden enemmisyys kuolleisiin nähden lisäsi alueen väestöä 25 ja maahanmuutto 18 prosentin verran.

Pääkaupunkiseudun ulkopuolisia kasvukeskuksia⁵⁾ olivat Tampere, Turku ja Oulu. Muuttotappiokuntia isoista kaupungeista oli lähes kaksi kolmesta. Suuria kaupunkeja, joissa kuolleisuus ylitti syntyvyyden, oli yli puolet. Siirtolaisuus lisäsi väestöä kuntien välistä muuttoa enemmän lähes kahdessa kolmesta yli 50 000 asukkaan kaupungista. Väestö väheni yli puolessa suurista kaupungeista, eniten Kouvolassa 850 asukkaalla ja Vaasassa 650 asukkaalla. Väestö kasvoi vain vähän yli neljänneksessä Suomen kunnista.

Rekisteristä⁶⁾ poimitun ennakkotiedon mukaan Espoossa oli syyskuun lopussa 44 300 **vieraskielistä asukasta** eli 15,9 prosenttia väestöstä.

1) Yhdeksän suurinta kaupunkia 1.1.2016 ovat Helsinki, Espoo, Tampere, Vantaa, Oulu, Turku, Jyväskylä, Lahti ja Kuopio. Niiden väestö ylittää 100 000 asukkaan rajan.

2) Espoo, Helsinki, Hyvinkää, Järvenpää, Kauniainen, Kerava, Kirkkonummi, Mäntsälä, Nurmijärvi, Pornainen, Sipoo, Tuusula, Vantaa ja Vihti

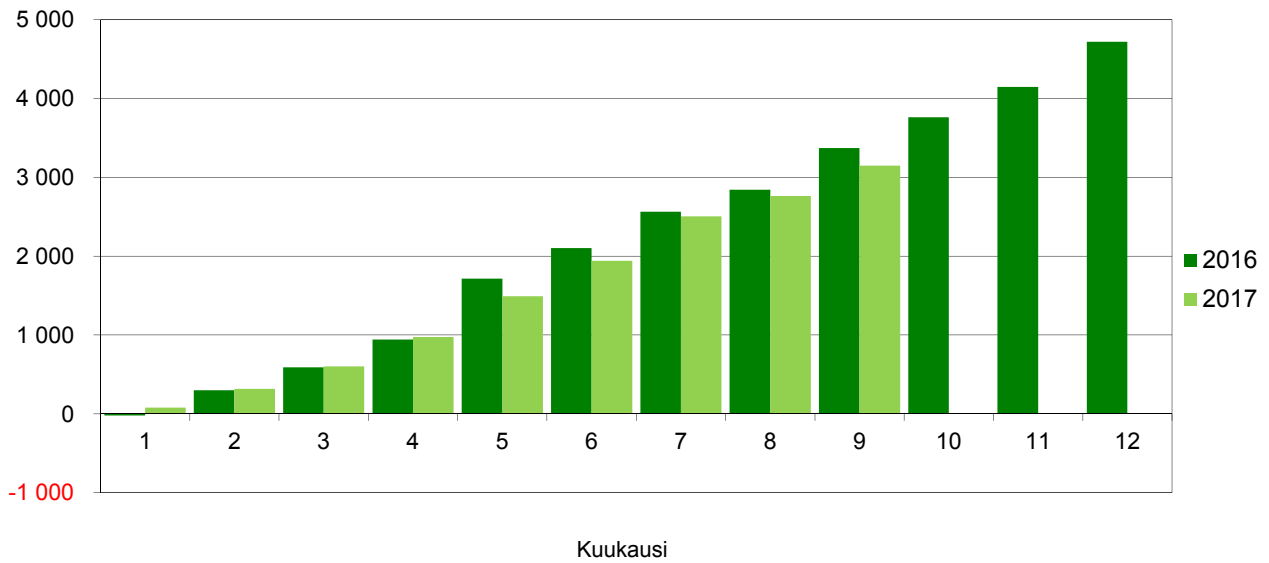
3) Hyvinkää, Järvenpää, Kerava, Kirkkonummi, Mäntsälä, Nurmijärvi, Pornainen, Sipoo, Tuusula ja Vihti

4) Muuhun seutuun kuuluvat lisäksi Porvoo, Lohja ja Raasepori

5) Yli 50 000 asukkaan kaupungit 1.1.2017 ovat Helsinki, Espoo, Tampere, Vantaa, Oulu, Turku, Jyväskylä, Lahti, Kuopio, Kouvolaa, Pori, Joensuu, Lappeenranta, Hämeenlinna, Vaasa, Rovaniemi, Seinäjoki, Mikkelii, Kotka, Salo ja Porvoo

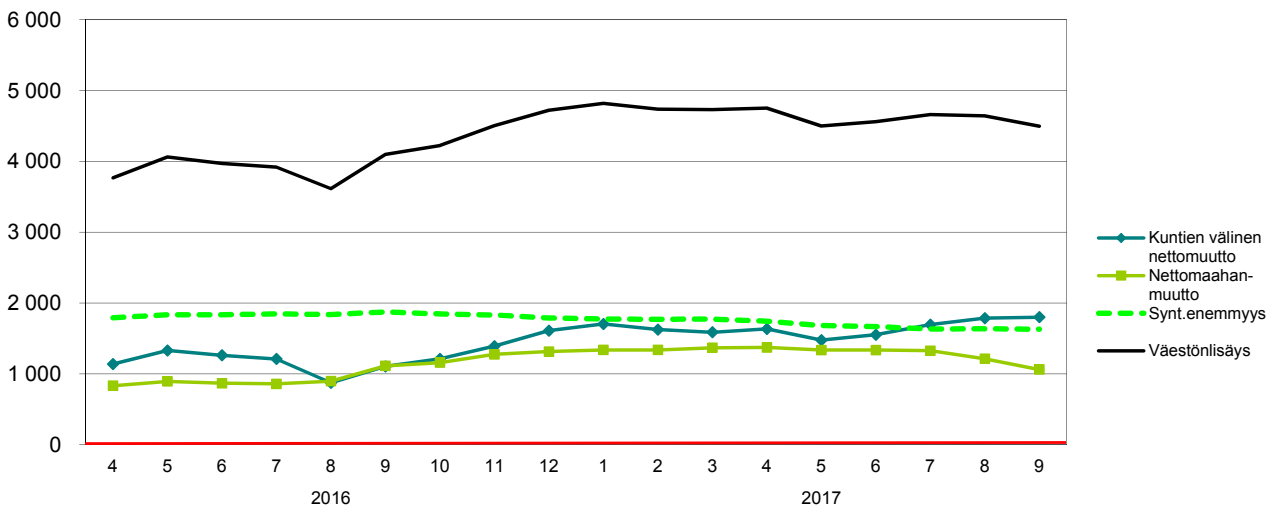
6) Trimble Locus, väestö

Asukasta



Kuva 1. Väestönkasvu Espoossa kuukausittain 2016 ja 2017, kertymä vuoden alusta

Asukasta



Kuva 2. Väestönmuutokset Espoossa 2016-2017, 12 kk:n liukuva vuosisumma

Taulukko 1. Espoon väestönmuutokset tapahtumakuukauden mukaan

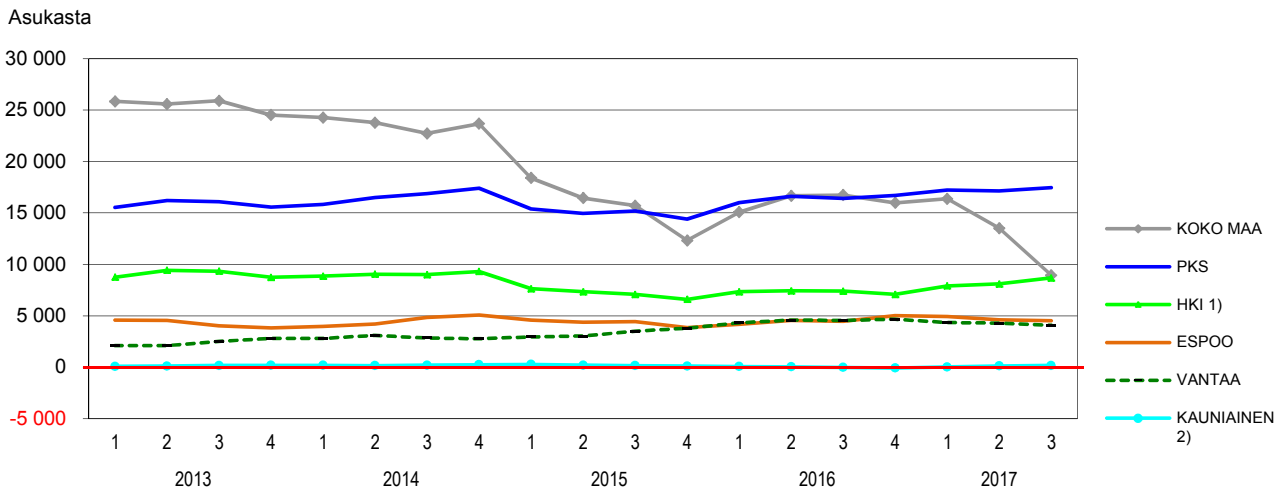
Vuosi Kuukausi	Maassamuutto			Siirtolaisuus			Muutto- voitto yht.	Luonnolliset väestönmuutokset			Väestön lisäys 1)	Väestö vuoden/ kk:n lopussa 1)
	Kuntaan	Kunnasta	Netto	Maahan	Maasta	Netto		Elä- vänä synt.	Kuol- leet	Synt. enem- myys		
Toteutunut												
1990	9 790	9 233	557	763	384	379	936	2 707	904	1 803	2 812	172 645
1991	9 625	8 922	703	813	393	420	1 123	2 773	907	1 866	3 047	175 692
1992	9 741	8 715	1 026	805	454	351	1 377	2 985	959	2 026	3 375	179 067
1993	10 673	9 174	1 499	723	487	236	1 735	2 972	979	1 993	3 612	182 679
1994	11 711	10 043	1 668	553	615	-62	1 606	3 057	905	2 152	3 828	186 507
1995	11 914	9 033	2 881	694	802	-108	2 773	2 941	970	1 971	4 740	191 247
1996	12 704	9 851	2 853	956	808	148	3 001	3 003	1 120	1 883	5 013	196 260
1997	12 680	10 132	2 548	859	897	-38	2 510	2 946	1 008	1 938	4 574	200 834
1998	13 232	11 098	2 134	1 018	1 087	-69	2 065	2 953	1 003	1 950	4 128	204 962
1999	13 777	11 139	2 638	1 114	1 284	-170	2 468	3 001	990	2 011	4 705	209 667
2000	13 819	11 925	1 894	1 185	1 498	-313	1 581	3 143	1 060	2 083	3 604	213 271
2001	14 582	13 565	1 017	1 575	1 215	360	1 377	3 105	1 018	2 087	3 565	216 836
2002	15 285	13 222	2 063	1 516	1 016	500	2 563	3 193	1 022	2 171	4 761	221 597
2003	13 917	13 707	210	1 442	1 125	317	527	3 300	1 207	2 093	2 634	224 231
2004	14 847	14 050	797	1 594	1 332	262	1 059	3 307	1 129	2 178	3 241	227 472
2005	15 329	14 008	1 321	1 861	1 178	683	2 004	3 368	1 192	2 176	4 232	231 704
2006	14 035	14 053	-18	2 066	1 162	904	886	3 538	1 166	2 372	3 315	235 019
2007	14 081	14 499	-418	2 370	1 318	1 052	634	3 545	1 209	2 336	3 028	238 047
2008	14 041	14 092	-51	2 708	1 495	1 213	1 162	3 485	1 140	2 345	3 518	241 565
2009	13 792	14 295	-503	2 328	1 299	1 029	526	3 465	1 268	2 197	2 765	244 330
2010	14 488	14 245	243	2 412	1 293	1 119	1 362	3 579	1 328	2 251	3 640	247 970
2011	15 330	14 640	690	3 041	1 516	1 525	2 215	3 546	1 303	2 243	4 469	252 439
2012	16 088	15 506	582	3 209	1 565	1 644	2 226	3 447	1 309	2 138	4 385	256 824
2013	15 045	15 023	22	3 263	1 550	1 713	1 735	3 532	1 341	2 191	3 929	260 753
2014	15 978	14 917	1 061	3 405	1 680	1 725	2 786	3 407	1 334	2 073	4 790	265 543
2015	17 106	15 868	1 238	3 166	1 991	1 175	2 413	3 280	1 427	1 853	4 259	269 802
2016	17 537	15 897	1 640	3 384	2 069	1 315	2 955	3 236	1 445	1 791	4 781	274 583
Ennakkotietoja												
2017*												
1	1 255	1 334	-79	227	169	58	-21	247	146	101	80	274 663
2	1 182	1 148	34	199	114	85	119	229	110	119	238	274 901
3	1 198	1 148	50	232	125	107	157	247	120	127	284	275 185
4	1 284	1 149	135	198	96	102	237	245	108	137	374	275 559
5	1 533	1 265	268	206	103	103	371	277	131	146	517	276 076
6	1 698	1 455	243	191	146	45	288	255	95	160	448	276 524
7	1 756	1 470	286	266	136	130	416	260	112	148	564	277 088
8	1 970	1 930	40	255	216	39	79	275	94	181	260	277 348
9	1 817	1 650	167	228	170	58	225	270	113	157	382	277 730
10												
11												
12												
YHT.	13 693	12 549	1 144	2 002	1 275	727	1 871	2 305	1 029	1 276	3 147	

1) Virallinen väestö ja väestönlisäys.

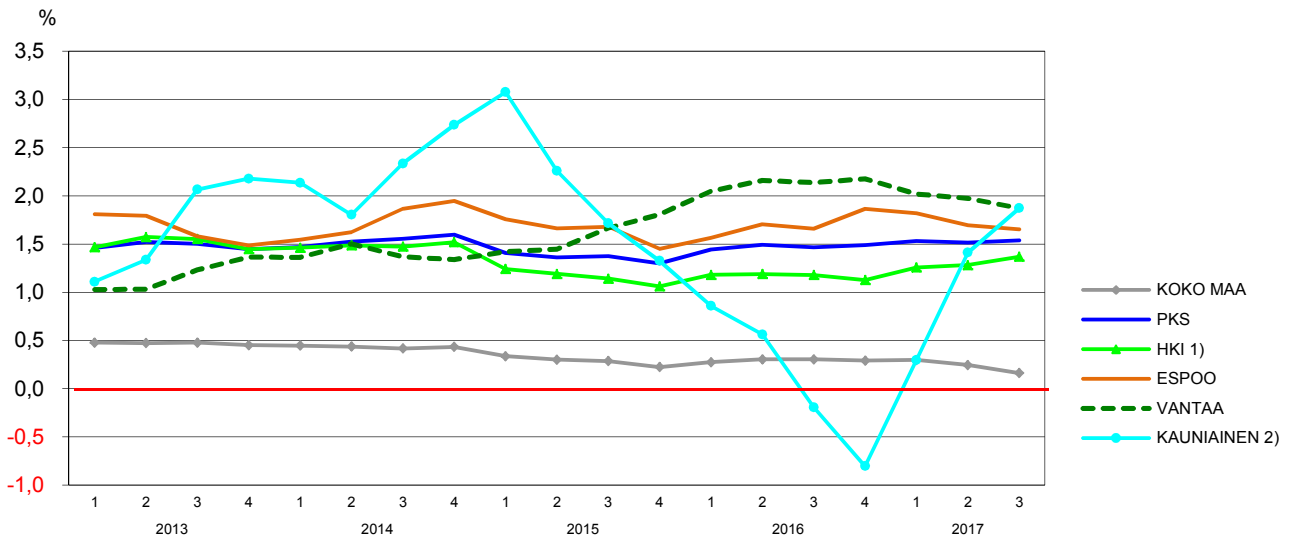
*) Ennakkotieto

Lähde: Tilastokeskus

Kuvatut väestönmuutostekijät:	
Nettomaassamuutto	= Espooseen muista Suomen kunnista muuttaneet - Espoosta muihin Suomen kuntiin muuttaneet
Nettosiirtolaisuus	= ulkomailta Espooseen muuttaneet - Espoosta ulkomaille muuttaneet
Syntyneiden enemmitys	= syntyneet - kuolleet
Väestönlisäys	= väestönlisäys vuoden alusta



Kuva 3. Väestönkasvu pääkaupunkiseudulla ja koko maassa, liukuva vuosisumma



Kuva 4. Väestönkasvu pääkaupunkiseudulla ja koko maassa, liukuva vuosisumma, kasvuprosentit

1) 1.1.2009 osa Sipoosta siirtyi Helsinkiin.

2) Kauniaisten kohdalla suuria suhteellisen osuuden muutoksia selittää kunnan pieni koko.

HUOM!

Kuukausittaiset tiedot on tilastoitu **tapahtumakuukauden mukaan**, eli väestötietojärjestelmään tehdään korjauksia taannehtivasti ko. tapahtumakuukauden kohdalle.

Neljännesvuosittaiset tiedot on tilastoitu **rekisteröinti-neljänneksen mukaan**, eli väestötietojärjestelmään vietään tiedot kunkin neljänneksen aikana eikä myöhemmin

tulleita korjauksia enää oteta huomioon ko. neljänneksen tietoihin. Tilasto perustuu maistraattien pitämiin paikallisiin väestörekistereihin, joista ne päivitetään väestötietojärjestelmään.

Taulukko 2. Väestönmuutokset suurissa kaupungeissa rekisteröintineljänneksen mukaan 2017

Alue vuosinel- jännes, kertymä 2017	Luonnolliset väestönmuutokset			Kuntien välinen muutto			Siirtolaisuus			Koko- nais- muutos	Väkiluku 30.9. 2017
	Elävänä syntyneet	Kuol- leet	Synt. enem- mys	Tulo- muutto	Lähtö- muutto	Netto- muutto	Maahan- muutto	Maasta- muutto	Netto- siirto- laisuus		
Koko maa	13 357	12 221	1 136	96 412	96 412	-	6 702	4 813	1 889	3 025	
I-III	38 311	39 824	-1 513	224 621	224 621	-	19 625	11 425	8 200	6 687	5 509 984
Pks-yht.	3 264	1 780	1 484	22 750	19 058	3 692	2 417	2 085	332	5 508	
I-III	9 259	5 783	3 476	56 615	48 252	8 363	7 401	5 044	2 357	14 196	1 152 698
Helsinki ¹⁾	1 761	1 165	596	11 884	9 336	2 548	1 264	1 278	-14	3 130	
I-III	4 959	3 711	1 248	29 101	23 357	5 744	4 074	3 055	1 019	8 011	643 192
Espoo	805	319	486	5 543	5 050	493	749	522	227	1 206	
I-III	2 305	1 029	1 276	13 693	12 549	1 144	2 002	1 275	727	3 147	277 730
Tampere	618	411	207	6 545	4 876	1 669	283	221	62	1 938	
I-III	1 717	1 410	307	13 475	11 421	2 054	768	569	199	2 560	230 834
Vantaa	671	284	387	4 951	4 389	562	373	257	116	1 065	
I-III	1 941	989	952	12 940	11 585	1 355	1 267	660	607	2 914	222 255
Oulu ^{1) 4)}	598	297	301	3 587	3 411	176	296	141	155	632	
I-III	1 690	904	786	7 344	7 754	-410	648	293	355	731	201 257
Turku	475	391	84	4 853	3 704	1 149	379	279	100	1 333	
I-III	1 326	1 312	14	9 881	8 929	952	1 007	606	401	1 367	188 971
Jyväskylä ¹⁾	359	253	106	3 868	2 999	869	117	85	32	1 007	
I-III	1 044	803	241	7 012	6 759	253	368	246	122	616	139 466
Lahti ⁶⁾	278	273	5	1 935	2 061	-126	145	71	74	-47	
I-III	772	898	-126	4 545	4 773	-228	394	182	212	-142	119 310
Kuopio ^{3) 4) 5) 7)}	272	274	-2	2 759	2 175	584	118	71	47	629	
I-III	808	867	-59	5 252	5 036	216	276	154	122	279	118 019
Kouvola ¹⁾	147	223	-76	735	1 102	-367	79	30	49	-394	
I-III	454	801	-347	1 784	2 395	-611	184	76	108	-850	84 456
Pori ²⁾	192	241	-49	1 124	1 251	-127	105	28	77	-99	
I-III	554	757	-203	2 464	2 750	-286	253	83	170	-319	84 740
Joensuu ¹⁾	193	176	17	1 845	1 691	154	88	34	54	225	
I-III	489	543	-54	3 547	3 791	-244	248	69	179	-119	75 729
Lappeenranta ¹⁾	171	181	-10	1 382	1 163	219	81	46	35	244	
I-III	483	586	-103	2 695	2 813	-118	253	116	137	-84	72 788
Hämeenlinna ¹⁾	174	160	14	1 176	1 287	-111	58	40	18	-79	
I-III	456	549	-93	2 555	2 800	-245	205	96	109	-229	67 621
Vaasa ⁴⁾	161	130	31	1 633	1 454	179	186	114	72	282	
I-III	475	456	19	2 993	3 809	-816	424	278	146	-651	66 969
Rovaniemi	179	135	44	1 429	1 308	121	80	29	51	216	
I-III	466	401	65	2 617	2 942	-325	167	70	97	-163	62 068
Seinäjoki ¹⁾	189	102	87	1 236	1 048	188	23	37	-14	261	
I-III	499	343	156	2 660	2 337	323	107	61	46	525	62 577
Mikkeli ⁴⁾	108	134	-26	902	851	51	74	28	46	71	
I-III	321	436	-115	1 892	2 019	-127	163	50	113	-129	54 388
Kotka	93	163	-70	670	910	-240	91	34	57	-253	
I-III	293	500	-207	1 502	2 015	-513	213	77	136	-584	53 603
Salo ¹⁾	85	136	-51	499	736	-237	39	20	19	-269	
I-III	262	452	-190	1 249	1 548	-299	124	74	50	-439	53 107
Porvoo	120	106	14	769	809	-40	64	44	20	-6	
I-III	328	334	-6	1 709	1 762	-53	179	92	87	28	50 172

Lähde: Väestön neljännesvuositilasto III / 2017. Tilastokeskus.

1) Kuntaliitoksia 1.1.2009: **Helsinki**: osa Sipoosta siirtyi Helsinkiin; **Hämeenlinna**: Hauho, Kalvola, Lammi, Renko, Tuulos;

Joensuu: Eno, Pyhäselkä; **Jyväskylä**: Jyväskylän mlk, Korpilahti; **Kouvola**: Elimäki, Jaala, Kuusankoski, Anjalankoski, Valkeala;

Lappeenranta: Joutseno; **Oulu**: Ylikiminki; **Salo**: Halikko, Kiikala, Kisko, Kuusjoki, Muurla, Perniö, Pertteli, Suomensjärvi, Särkisalo;

Seinäjoki: Nurmo, Ylistaro

2) Kuntaliitoksia 1.1.2010: **Pori**: Noormarkku

3) Kuntaliitoksia 1.1.2011: **Kuopio**: Karttula

4) Kuntaliitoksia 1.1.2013: **Kuopio**: Nilsia; **Mikkeli**: Ristiina, Suomenniemi; **Oulu**: Haukipudas, Kiiminki, Oulunsalo, Yli-Ii; **Vaasa**: Vähäkyrö

5) Kuntaliitos 1.1.2015: **Kuopio**: Maaninka

6) Kuntaliitos 1.1.2016: **Lahti**: Nastola

7) Kuntaliitos 1.1.2017: **Kuopio**: Juankoski

TYÖLLISYYS JA TYÖTTÖMYYS

III NELJÄNNES 2017 (1.7. - 30.9.)

Petri Lintunen

Työttömyyden ja työllisyyden kehitystä seurataan kuukausittain Työ- ja elinkeinoministeriön työnvälitystilastolla sekä Tilastokeskuksen työvoimatutkimuksella. Nämä seurannat poikkeavat toisistaan paitsi käyttötarkoitukseltaan, myös menetelmiltään ja aineistoltaan. Siksi niiden tuottamat luvut usein poikkeavat toisistaan huomattavasti. Molemmissa seurantamenetelmissä on virhelähteitä. Esim. työllisyys- ja työttömyysasteissa alle prosenttiyksikön vaihtelut sisältyvät virhemarginaaliin.

Työ- ja elinkeinoministeriön (TEM) työnvälitystilasto perustuu rekisteröityihin työ- ja elinkeinotoimistojen asiakkuuksiin. Se palvelee ensisijaisesti työvoimahallintoa, mm. työnvälitystoimintaa, työvoimapolitiittisia toimia sekä työttömyyden yhteiskunnalle aiheuttamien kustannusten arviointia. TEM:n luvut ovat aina kuukauden viimeisen arkipäivän poikkileikkaustilanteita.

Tilastokeskuksen työvoimatutkimus perustuu kuukausittaiseen otantaan, jossa haastatellaan noin 12 000 työikäistä (15-74 -vuotiasta) henkilöä. Espoolaisia on otoksessa noin 1000. Tiedot kootaan kaikilta kuukauden viikoilta. Työvoimatutkimus kuvaa työvoimaa ensisijaisesti työmarkkinoiden ja työvoiman saatavuuden näkökulmasta. Sen keskeisenä tarkoituksena on mitata työmarkkinoiden käytettävissä olevaa työvoimaa. Työvoimatutkimus noudattaa kansainvälisen työjärjestön ILO:n suosituksia sekä EU:n tilastovirasto Eurostat:n edellyttämiä käytäntöjä. Monissa kansainvälisissä työllisyys- ja työttömyysvertailuissa käytetään työvoimatutkimuksen lukuja. Koska työvoimatutkimus perustuu otantaan, ovat luvut suuntaa antavia. Virhe on sitä suurempi, mitä pienempää väestöryhmää tarkastellaan. Espoon osalta vuonna 2005 keskivirhe oli työvoiman määrässä noin 4500, työllisten määrässä noin 3900 ja työttömien määrässä noin 1000 henkeä.

Työllisyys- ja työpaikkatiedoissa ei voida toistaiseksi käyttää Tilastokeskuksen työvoimatutkimusta. Kyseisessä aineistoissa on havaittu merkittävä laatuongelma, joka tuottaa kuntatasolla virheellisiä lukuja. Työvoimatutkimus on tarjonnut ajantasaiset työpaikka- ja työllisyysasteluvut.

Työttömyys TEM:n työvälitystilaston mukaan

Työttömyyden laskusuuntaus jatkuu edelleen, tosin tilastot antavat kehityksestä osittain liian vauhdikkaan kuvan

Syyskuun 2017 lopulla Espoossa oli työttömiä yhteensä 12 354. Työttömien määrä Espoossa kääntyi laskuun vuoden 2016 lokakuussa ensimmäistä kertaa maaliskuun 2012 jälkeen, ja laskusuuntaus on jyrkentyynyt vuoden 2017 aikana. Kuluneen kehityksen valossa työttömien määrä vähenee hyvää vauhtia tulevinakin kuukausina. Jos tämä trendi jatkuu, työttömiä olisi vuoden 2018 syyskuussa arviolta vajaa 9 000.

Vaikka nuoriso- ja pitkäaikaistyöttömyys ovat kuluvan vuoden aikana laskeneet selvästi, on laskusuunnan jyrkkyys etenkin pitkäaikaistyöttömyyden osalta osittain tilastoharhaa. TE-toimisto käynnisti kuluvan vuoden alussa asiakkaiden määräraikaishaastattelut, joiden tuloksena työvoimahallinnon asiakasrekistereistä on poistettu ”haamutyöttömiä” eli henkilöitä, jotka ovat jo aiemmin saattaneet siirtyä avoimille työmarkkinoille, oppilaitokseen tai eläkkeelle, mutta eivät ole ilmoittaneet muutoksesta TE-toimistolle. Tosin nuorisotyöttömyys kääntyi laskuun jo huomattavasti ennen määräraikaishaastattelujen aloittamista, joten nuorisotyöttömyyden vähentyminen on suuremmalta osin aitoa kehitystä verrattuna pitkäaikaistyöttömyyden tilastoituun vähentymiseen.

Alle 25-vuotiaiden espoolaisten työttömyysaste oli syyskuussa 8,1 % eli 2,4 prosenttiyksikköä vuodentakaisista alhaisempi. Kolme ja puoli vuotta jatkunut nuorisotyöttömyyden kasvu taittui vuoden 2016 kesäkuussa. Laskusuuntaus on jatkunut siitä lähtien ja syyskuussa 2017 Espoossa oli 1081 alle 25-vuotiaita työtöntä eli 20 % vähemmän kuin vuotta aiemmin. Kuitenkin todellinen nuorisotyöttömyyden vähentyminen on maltillisempaa kuin tilastot näyttävät johtuen edellä selostetusta TE-toimiston toimenpiteestä. Viime vuosien trendin sekä TE-toimiston toimenpiteet huomioiden syyskuussa 2018 olisi arviolta 700-800 alle 25-vuotiaita työtöntä.

Pitkäaikaistyöttömien (yli vuoden yhtäjaksoisesti työttömänä olleiden) määrä Espoossa kääntyi vuoden 2016 lopulla laskuun yli neljä vuotta jatkuneen nousun jälkeen. Laskusuuntaus on jatkunut siten, että syyskuussa 2017 pitkäaikaistyöttömiä oli 4786 eli 24,5 % vuodentakaisista vähemmän. Osuus kaikista työttömistä oli 39 %. Kuitenkin tilastoitu pitkäaikaistyöttömyyden voimakas lasku selittyy suurelta osin edellä selostetusta TE-toimiston toimenpiteestä. Tämä huomioon ottaen arvio pitkäaikaistyöttömien määräksi vuoden 2018 syyskuussa on 3000 - 4000.

Taulukko 1. Espoon työttömyyslukuja syyskuussa 2016 ja 2017

Lähde: Työ- ja elinkeinoministeriön työnvälitystilasto

	2016 syyskuu	2017 syyskuu	Muutos 2016-2017 syyskuu
Työttömyysaste, %	10,2	8,8	-1,4 %-yksikköä
15 - 24-vuotiaat	10,5	8,1	-2,4 %-yksikköä
25 - 49-vuotiaat	9,0	7,9	-1,1 %-yksikköä
50 - 74-vuotiaat	12,5	10,8	-1,7 %-yksikköä
miehet	10,9	9,1	-1,7 %-yksikköä
naiset	9,4	8,5	-1,0 %-yksikköä
			%
Työttömät työnhakijat	14 264	12 354	-13,4 %
15 - 24-vuotiaat	1 397	1 081	-22,6 %
25 - 49-vuotiaat	7 747	6 837	-11,7 %
50 - 74-vuotiaat	5 120	4 436	-13,4 %
Miehet	7 682	6 445	-16,1 %
Naiset	6 582	5 909	-10,2 %
naisten osuus työttömistä, %	46,1	47,8	1,7 %-yksikköä
			‰
Yli vuoden työttömänä	6 343	4 786	-24,5 %
osuus työttömistä, %	44,5	38,7	-5,7 %-yksikköä

Työ- ja elinkeinoministeriö, työnvälitystilasto

Ulkomaan kansalaisten työttömyysaste oli Espoossa 21 % eli kolme prosenttiyksikköä vuodentakaisesta alhaisempi. Ulkomaan kansalaisia oli kuluvan vuoden syyskuussa työttömänä 2922, kun vuotta aiemmin määrä oli 3106. Vähennyistä vuodentakaisesta määrästä oli 6 %. Ulkomaan kansalaisten työttömyys kääntyi Espoossa laskuun vuoden 2017 helmikuussa. Parin viimeisen vuoden trendin perusteella laskusuuntaus jatkuu lähikuukausien aikana siten, että syyskuussa 2018 ulkomaalaisia työttömiä olisi Espoossa noin 2000.

Espoossa merkittävänä ryhmänä ovat **korkeasti koulutetut työttömät**. Vähintään alimman korkeasteen tutkinnon suorittaneita on kolmannes kaikista Espoon työttömistä. Ammattiryhmistä työttömänä oli noin 4 200 johtajaa, erityisasiantuntijaa ja asiantuntijaa (reilu kolmannes työttömistä).

Espoon työ- ja elinkeinotoimistossa oli syyskuun lopulla 1081 avointa työpaikkaa, mikä oli 4,7 % vähemmän kuin vuotta aiemmin.

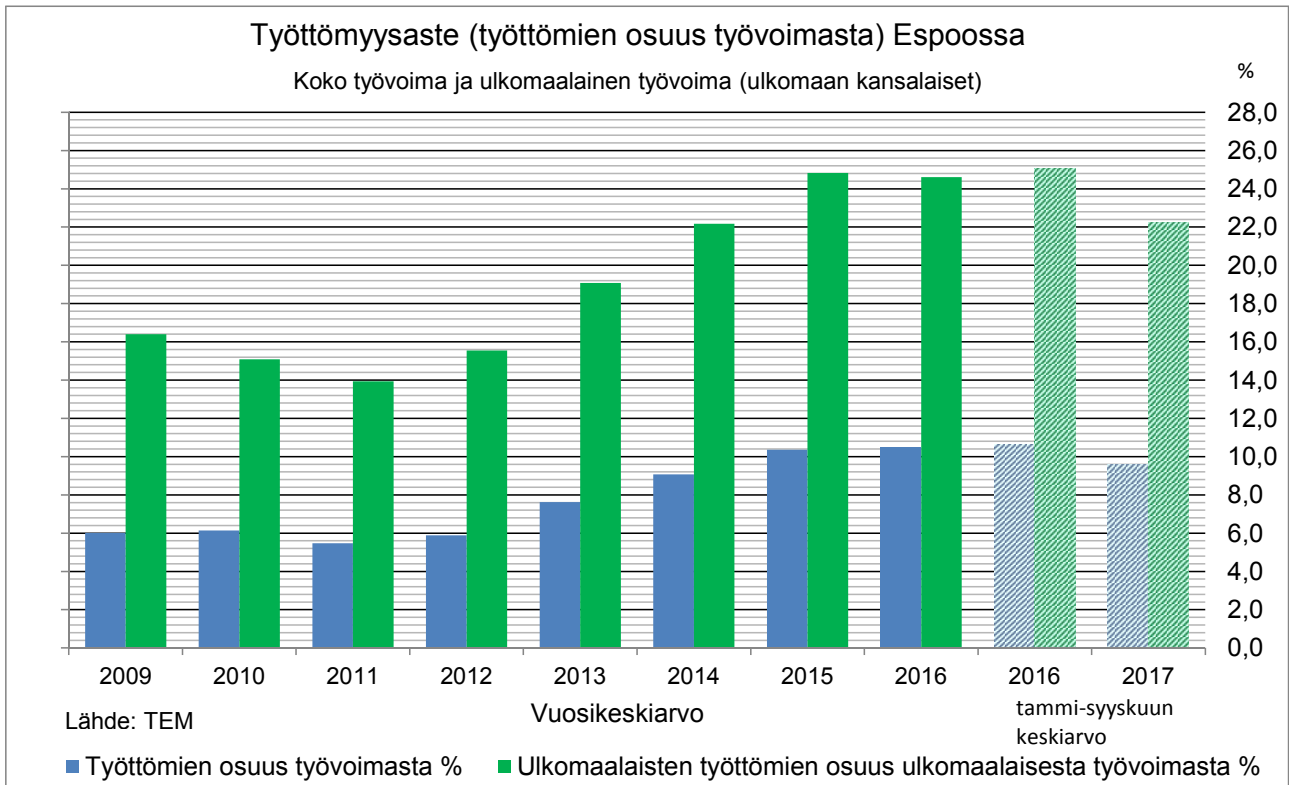
Myös työttömyysaste laskenut

Syyskuun 2017 lopulla **työttömyysaste eli työttömien osuus työvoimasta** oli Espoossa 8,8 % eli 1,4 prosenttiyksikköä vuodentakaisesta alhaisempi. Koko maan työttömyysaste oli 10,5 %.

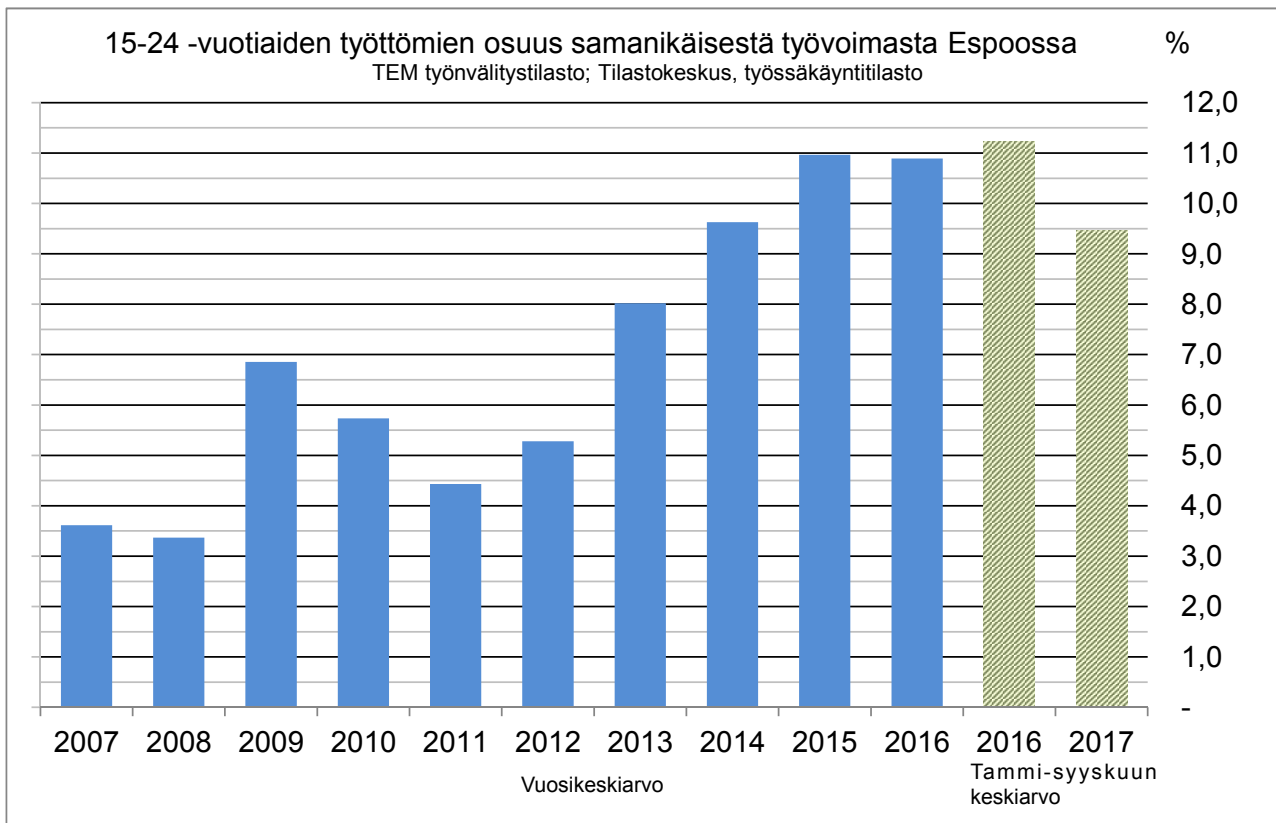
Vuosikeskiarvona tarkasteltuna saadaan työttömyyden vuodensisäiset kausivaihtelut eliminoitua. Tammi-syyskuussa Espoon työttömyysaste oli keskimäärin 9,6 %, mikä oli 1,1 prosenttiyksikköä alhaisempi kuin vuotta aiemmin.

Ulkomaalaisten työttömien (ulkomaan kansalaiset) osuus ulkomaalaisesta työvoimasta oli tammi-syyskuussa keskimäärin 22,3 %, mikä oli 2,8 prosenttiyksikköä alhaisempi kuin vuotta aiemmin. **Alle 25-vuotiaiden** työttömyysaste oli tammi-syyskuussa keskimäärin 9,5 % eli 1,7 prosenttiyksikköä vuodentakaisesta alhaisempi. Nuorten työttömyysasteen lasku kuluvan vuoden aikana selittyy osittain TE-toimiston käynnistämällä asiakkaiden määräaikaishaastatteluilta, joiden tuloksena tilastoista on siivottu pois ns. ”haamutyöttömiä” (tarkempi selostus tämän luvun alussa).

Kuukausittain päivittyvä Espoon työttömyyskatsaus osoitteessa: www.espoo.fi/tieto > Työssäkäynti, työttömyys ja elinkeinot > Työttömyys kuukausittain



Kuva 1. Työttömyysaste Espoossa vuosikeskiarvoina: koko työvoima ja ulkomaalainen työvoima.
Lähde: Työ- ja elinkeinoministeriö.



Kuva 2. Nuorten työttömyysaste Espoossa vuosikeskiarvoina. Lähde: Työ- ja elinkeinoministeriö.

ESPOON RAKENNUSTUOTANTO

III NELJÄNNES 2017 (1.7. - 30.9.) ennakkotietoja

Petri Lintunen

Asuntotuotanto vilkastunut merkittävästi tammi-syyskuussa. Myönnettyissä rakennusluvuissa yli kaksinkertainen määrä asuntoja verrattuna vuotta aiemmin myönnettyihin rakennuslupiin.

Valmistunut tuotanto

Kaupungin rekisterin antaman ennakkotiedon mukaan vuoden 2017 kolmannella neljänneksellä valmistui uudisrakennuksiin kerrosalaa noin 115 000 m² ja uusia asuntoja noin 330. Kaikkiaan tammi-syyskuussa 2017 on rekisteröity valmistuneeksi talonrakentamisen uudistuotantoa yhteensä noin 400 000 k-m² eli noin 135 000 k-m² enemmän kuin vuotta aiemmin. Uusia asuntoja valmistui tammi-syyskuussa 2017 Espoon kaupungin asuntoyksikön mukaan 2519 eli peräti 1100 asuntoa enemmän kuin vuotta aiemmin. Rekisteritiedon mukaan asuinrakennuksiin valmistuneista asunnoista yli 75 % on kerrostaloissa, noin 15 % erillispientaloissa ja alle 10 % rivi- ja ketjutaloissa.

Aloitukset

Kolmannella vuosineljänneksellä rekisteröitiin uudisrakentamista alkaneeksi yli 95 000 k-m². Uudistuotantona käynnistyi rekisterin mukaan noin 1000 asuntoa. Kaikkiaan tammi-syyskuulle on rekisteröity alkaneeksi noin 300 000 k-m², mikä on yli neljännes enemmän kuin vuotta aiemmin. Espoon kaupungin asuntoyksikön mukaan uusia asuntoja oli aloituksissa 2765 eli 410 asuntoa enemmän kuin vuodentakaisissa aloituksissa. Aloitetuiksi rekisteröidystä asuntotuotannosta noin 80 % on kerrostaloissa, 15 % erillispientaloissa ja 5 % rivi- ja ketjutaloissa.

Myönnetyt rakennusluvut

Uusia rakennuslupia rekisteröitiin kolmannella vuosineljänneksellä noin 97 000 k-m². Asuntoja myönnettyissä uusien kohteiden rakennusluvuissa oli rekisterin mukaan noin 1150. Tammi-syyskuun aikana uusia rakennuslupia on rekisteröity myönnettyiksi reilu 430 000 k-m², mikä on noin 15 % enemmän kuin vuotta aiemmin. Asuntoja myönnettyissä uusien kohteiden rakennusluvuissa oli Espoon kaupungin asuntoyksikön mukaan 4180, mikä on peräti 2127 asuntoa enemmän kuin vuotta aiemmin. Rekisteröidyissä uusissa rakennusluvuissa olevista asunnoista noin 85 % on kerrostaloissa, 10 % erillispientaloissa ja 5 % rivi- ja ketjutaloissa.

Rakennustuotantotiedot perustuvat 2.10.2017 tehtyyn Trimble Locus -rekisteripointintaan. **Rekisteritiedot täydentyvät viiveellä, mikä heikentää niiden luotettavuutta. Siksi luvut ovat ennakkotietoja ja pikemminkin suuruusluokkaa osoittavia, kuin tarkkoja lukuja. Luvuissa on mukana ainoastaan uustuotanto, ei vanhojen rakennusten laajennuksia ja muutoksia. Asuntotuotannon osalta rekisterin tuottamia lukuja on täydennetty Espoon kaupungin asuntoyksikön tiedoilla.**

Luvut on poimittu Trimble Locus -järjestelmästä seuraavin kriteerein:

Rakentamistoimenpide = uudisrakennus

Ajankohta:

Rakentamisen aloitusajankohta = aloituskokouksen, pohjakatselmuksen tai perustuskatselmuksen ajankohta riippuen siitä, mikä toimenpide on merkitty suoritetuksi.

Rakennusluvan myöntämisaikajankohta = rakennusluvan myöntämispäivämäärä.

Rakennuksen valmistusajankohta = käyttöönottokatselmuksen päivämäärä.

Taulukko 1. Rakennustuotanto Espoossa
 Vuosineljännekset 2017 ja 2016 sekä kertymä 2017 ja 2016
 Ennakkotieto

Yksikkö	2017		2016		EROTUS	EROTUS
	III vuosi- neljännes	Vuoden alusta	III vuosi- neljännes	Vuoden alusta	2017-2016 vuoden alusta	2017-2016 vuoden alusta %
VALMISTUNEET RAKENNUKSET						
Kaikki rakennukset						
-Rakennusten lkm	240	666	171	493	173	35,1
-Tilavuus (m3)	1 007 212	2 292 675	217 464	1 523 950	768 725	50,4
-Kerrosala (k-m2)	115 364	392 657	54 113	258 583	134 074	51,8
-Asuntojen lkm	330	2 519	474	1 419	1 100	77,5
-Huoneistoala (h-m2)	26 866	140 119	30 196	102 079	38 040	37,3
Asuinrakennukset						
Yhteensä						
-Rakennusten lkm	98	369	98	301	68	22,6
-Tilavuus (m3)	126 841	696 097	141 358	513 963	182 134	35,4
-Kerrosala (k-m2)	32 868	192 238	37 514	131 007	61 231	46,7
-Asuntojen lkm	330	2 159	459	1 472	687	46,7
-Huoneistoala (h-m2)	26 866	140 051	29 719	100 801	39 250	38,9
Erilliset pientalot						
-Rakennusten lkm	75	285	79	241	44	18,3
-Tilavuus (m3)	51 914	205 554	55 876	183 061	22 493	12,3
-Kerrosala (k-m2)	13 273	49 650	14 382	43 795	5 855	13,4
-Asuntojen lkm	95	348	95	273	75	27,5
-Huoneistoala (h-m2)	11 106	41 653	11 620	36 512	5 141	14,1
Rivi- ja ketjutalot						
-Rakennusten lkm	12	26	7	23	3	13,0
-Tilavuus (m3)	24 999	48 713	8 331	36 034	12 679	35,2
-Kerrosala (k-m2)	6 419	13 640	2 040	8 729	4 911	56,3
-Asuntojen lkm	77	161	24	107	54	50,5
-Huoneistoala (h-m2)	5 323	11 158	1 678	7 264	3 894	53,6
Asuinkerrostalot						
-Rakennusten lkm	11	58	12	37	21	56,8
-Tilavuus (m3)	49 928	441 830	77 151	294 868	146 962	49,8
-Kerrosala (k-m2)	13 176	128 948	21 092	78 483	50 465	64,3
-Asuntojen lkm	158	1 650	340	1 092	558	51,1
-Huoneistoala (h-m2)	10 437	87 240	16 421	57 025	30 215	53,0
Muut rakennukset (kerrosala, k-m2)						
Vapaa-ajan asuinrakennukset	100	351	119	530	-179	
Liikerakennukset	8 167	63 786	0	43 410	20 376	
Toimistorakennukset	0	154	0	118	36	
Liikenteen rakennukset	60 063	97 751	2 418	8 340	89 411	
Hoitoalan rakennukset	1 045	3 761	1 716	47 776	-44 015	
Kokoonntumisrakennukset	0	308	0	4 595	-4 287	
Opetusrakennukset	3 750	3 750	8 920	15 136	-11 386	
Teollisuusrakennukset	7 179	8 331	1 127	1 127	7 204	
Varastorakennukset	532	18 075	848	1 060	17 015	
Palo- ja pelastustoimen rakenn.	0	363	0	0	363	
Maatalousrakennukset	0	0	0	0	0	
Muut rakennukset	1 660	3 789	1 451	5 484	-1 695	
ALOITETUT RAKENNUKSET						
Kaikki rakennukset						
-Rakennusten lkm	205	609	214	635	-26	-4,1
-Tilavuus (m3)	379 493	1 218 237	380 233	976 145	242 092	24,8
-Kerrosala (k-m2)	95 531	296 841	98 153	231 829	65 012	28,0
-Asuntojen lkm	1 002	2 765	935	2 355	410	17,4
-Huoneistoala (h-m2)	60 300	171 975	56 397	127 409	44 566	35,0
Asuinrakennukset						
Yhteensä						
-Rakennusten lkm	137	436	147	402	34	8,5
-Tilavuus (m3)	307 650	865 119	274 119	618 224	246 895	39,9
-Kerrosala (k-m2)	84 702	239 445	74 626	163 670	75 775	46,3
-Asuntojen lkm	1 002	2 740	934	1 858	882	47,5
-Huoneistoala (h-m2)	60 300	171 975	55 639	125 072	46 903	37,5
Erilliset pientalot						
-Rakennusten lkm	109	358	115	327	31	9,5
-Tilavuus (m3)	79 425	252 699	76 302	237 619	15 080	6,3
-Kerrosala (k-m2)	19 815	63 119	19 166	57 217	5 902	10,3
-Asuntojen lkm	149	441	127	386	55	14,2
-Huoneistoala (h-m2)	16 165	51 974	15 761	47 270	4 704	10,0

Ei sisällä vanhojen rakennusten laajennuksia.
 Luvut perustuvat 2.10.2017 mennessä rakennusvalvonnan rekisteriin vietyyn aineistoon,
 Lähde: Trimble Locus-kuntatietojärjestelmä, * Espoon asuntoyksikkö
 Luvut ovat ennakkotietoja.

Yksikkö	2017		2016		EROTUS	
	III vuosi- neljännes	Vuoden alusta	III vuosi- neljännes	Vuoden alusta	2017-2016 vuoden alusta	EROTUS 2017-2016 vuoden alusta %
Rivi- ja ketjutalot						
-Rakennusten lkm	6	27	7	22	5	22,7
-Tilavuus (m3)	9 929	53 634	14 502	42 672	10 962	25,7
-Kerrosala (k-m2)	2 864	14 789	3 681	12 032	2 757	22,9
-Asuntojen lkm	30	148	37	139	9	6,5
-Huoneistoala (h-m2)	2 419	12 070	2 997	9 795	2 275	23,2
Asuinkerrostalot						
-Rakennusten lkm	22	51	25	53	-2	-3,8
-Tilavuus (m3)	218 296	558 786	183 315	337 933	220 853	65,4
-Kerrosala (k-m2)	62 023	161 537	51 779	94 421	67 116	71,1
-Asuntojen lkm	823	2 151	770	1 333	818	61,4
-Huoneistoala (h-m2)	41 716	107 931	36 881	68 007	39 924	58,7
Muut rakennukset (kerrosala, k-m2)						
Vapaa-ajan asuinrakennukset	0	289	289	488	-199	
Liikerakennukset	3 497	10 915	2 899	9 669	1 246	
Toimistorakennukset	0	19 433	74	192	19 241	
Liikenteen rakennukset	0	7 138	11 906	16 598	-9 460	
Hoitotalan rakennukset	1 262	5 023	2 842	11 050	-6 027	
Kokoontumisrakennukset	0	127	138	482	-355	
Opetusrakennukset	0	3 045	807	1 525	1 520	
Teollisuusrakennukset	1 194	3 784	1 741	8 468	-4 684	
Varastorakennukset	3 450	4 508	845	13 719	-9 211	
Palo- ja pelastustoimen rakenn.	178	265	0	363	-98	
Maatalousrakennukset	0	0	195	195	-195	
Muut rakennukset	1 248	2 869	1 791	5 410	-2 541	
MYÖNNETYT RAKENNUSLUVAT						
Kaikki rakennukset						
-Rakennusten lkm	183	858	156	737	121	16,4
-Tilavuus (m3)	401 905	1 882 254	349 256	1 250 489	631 765	50,5
-Kerrosala (k-m2)	97 432	433 017	85 626	280 809	152 208	54,2
-Asuntojen lkm	1 145	4 180	756	2 053	2 127	103,6
-Huoneistoala (h-m2)	61 167	221 329	41 745	126 354	94 975	75,2
Asuinrakennukset						
Yhteensä						
-Rakennusten lkm	116	488	98	426	62	14,6
-Tilavuus (m3)	313 077	1 123 560	218 067	634 137	489 423	77,2
-Kerrosala (k-m2)	84 167	314 059	60 242	166 664	147 395	88,4
-Asuntojen lkm	1 145	3 950	756	1 944	2 006	103,2
-Huoneistoala (h-m2)	61 167	221 329	41 745	125 597	95 732	76,2
Erilliset pientalot						
-Rakennusten lkm	79	375	72	347	28	8,1
-Tilavuus (m3)	57 880	274 467	49 812	251 166	23 301	9,3
-Kerrosala (k-m2)	14 017	65 855	12 556	61 085	4 770	7,8
-Asuntojen lkm	100	453	82	420	33	7,9
-Huoneistoala (h-m2)	11 376	54 325	10 204	50 272	4 053	8,1
Rivi- ja ketjutalot						
-Rakennusten lkm	6	30	10	29	1	3,4
-Tilavuus (m3)	14 279	52 734	12 920	51 290	1 444	2,8
-Kerrosala (k-m2)	2 828	13 662	3 419	14 167	-505	-3,6
-Asuntojen lkm	22	137	38	169	-32	-18,9
-Huoneistoala (h-m2)	3 273	12 203	2 754	11 536	667	5,8
Asuinkerrostalot						
-Rakennusten lkm	31	83	16	50	33	66,0
-Tilavuus (m3)	240 918	796 360	155 335	331 681	464 679	140,1
-Kerrosala (k-m2)	67 322	234 542	44 267	91 412	143 130	156,6
-Asuntojen lkm	1 023	3 360	636	1 355	2 005	148,0
-Huoneistoala (h-m2)	46 518	154 801	28 787	63 789	91 012	142,7
Muut rakennukset (kerrosala, k-m2)						
Vapaa-ajan asuinrakennukset	0	364	218	687	-323	
Liikerakennukset	3 998	26 044	5 257	16 678	9 366	
Toimistorakennukset	0	19 484	74	7 743	11 741	
Liikenteen rakennukset	4 656	27 298	12 058	45 847	-18 549	
Hoitotalan rakennukset	1 262	6 235	1 023	4 352	1 883	
Kokoontumisrakennukset	251	5 108	60	299	4 809	
Opetusrakennukset	0	6 828	89	1 525	5 303	
Teollisuusrakennukset	48	12 259	3 914	4 749	7 510	
Varastorakennukset	1 336	4 902	1 087	26 381	-21 479	
Palo- ja pelastustoimen rakenn.	0	446	0	244	202	
Maatalousrakennukset	30	3 642	765	1 006	2 636	
Muut rakennukset	1 684	6 348	839	4 634	1 714	

Ei sisällä vanhojen rakennusten laajennuksia.

Luvut perustuvat 2.10.2017 mennessä rakennusvalvonnan rekisteriin vietyyn aineistoon.

Lähde: Trimble Locus-kuntatietojärjestelmä, * Espoon asuntoyksikkö

Luvut ovat ennakkotietoja.

Muutoksen mittarit

Espoo	2016	2017	12 kk:n muutos
Väestömäärä 30.9.	273 216	277 730	4 514
Muuttovoitto (asukasta), tammi-syyskuu	1 974	1 871	-103
- kuntien välinen muutto	942	1 144	202
- siirtolaisuus	1 032	727	-305
- syntyneiden enemmyyt	1 440	1 276	-164
Työllisyys			
- työttömyysaste 30.9. % (TEM**)	10,2	8,8	-1,4 %-yksikköä
Valmistuneita asuntoja***, tammi-syyskuu	1 419	2 519	1 100

** Työ- ja elinkeinoministeriö, v. 2017 väestö- ja rakennustuotantoluvut ovat ennakkotietoja

*** Vain uudisrakennukset

Lisää tilastoja verkossa:

Helsingin seudun aluesarjat: www.aluesarjat.fi

Espoon kaupungin henkilöstön käytössä on myös

- Verkkotilastopalvelu:
Essi > Työkalut > Verkkotilastopalvelu
- Tiedon data-aitta:
L-verkkolevy > Yhteiset > Tiedon data-aitta

Espoon kaupunki, Konserniesikunta, Strategiayksikkö

Katuosoite: Asemakuja 2 C, Espoon keskus
Postiosoite: PL 631, 02070 ESPOON KAUPUNKI

Internet-osoite: www.espoo.fi/tieto
Sähköposti: tieto@espoo.fi, etunimi.sukunimi@espoo.fi

Julkaisujen jakelu:
puh. 043 825 7004 tai 043 825 7006

Tietoisku 5/2017
ISSN 1239-9752

Eetvartin toimitus:

Tietopalvelupäällikkö Petri Lintunen, Konserniesikunta,
Strategiayksikkö, puh. 043 826 5211 (*päätoimittaja*)
Tutkimusjohtaja Teuvo Savikko, Konserniesikunta,
Strategiayksikkö, puh. 050 380 7608 (*pääkirjoitus*)
Tutkimussihteeri Sirpa Nykänen, Konserniesikunta,
Strategiayksikkö, puh. 043 825 7004
Kehittämisjohtaja Kristiina Erkkilä, Sivistystoimi,
puh. 040 705 3952
Erytysuunnittelija Riikka Puusniekka, Sosiaali- ja
terveystoimi, Kehittämisen tulosalue Ketterä,
puh. 043 8268 041
Suunnittelija Aki Välimäki, Tekninen ja ympäristötoimi,
Asuntoyksikkö, puh. 043 825 1672
Media-assistentti Eija Rissanen, Tekninen ja
ympäristötoimi, Ympäristökeskus, puh. 043 824 8480

Neljännesvuositiedot:

Konserniesikunta, Strategiayksikkö
Tietopalvelupäällikkö Petri Lintunen,
puh. 043 826 5211 (*Työllisyys ja työttömyys,*
Espoon rakennustuotanto)
Tutkija Teija Jokiranta
puh. 043 826 5208 (*Väestönmuutokset*)