

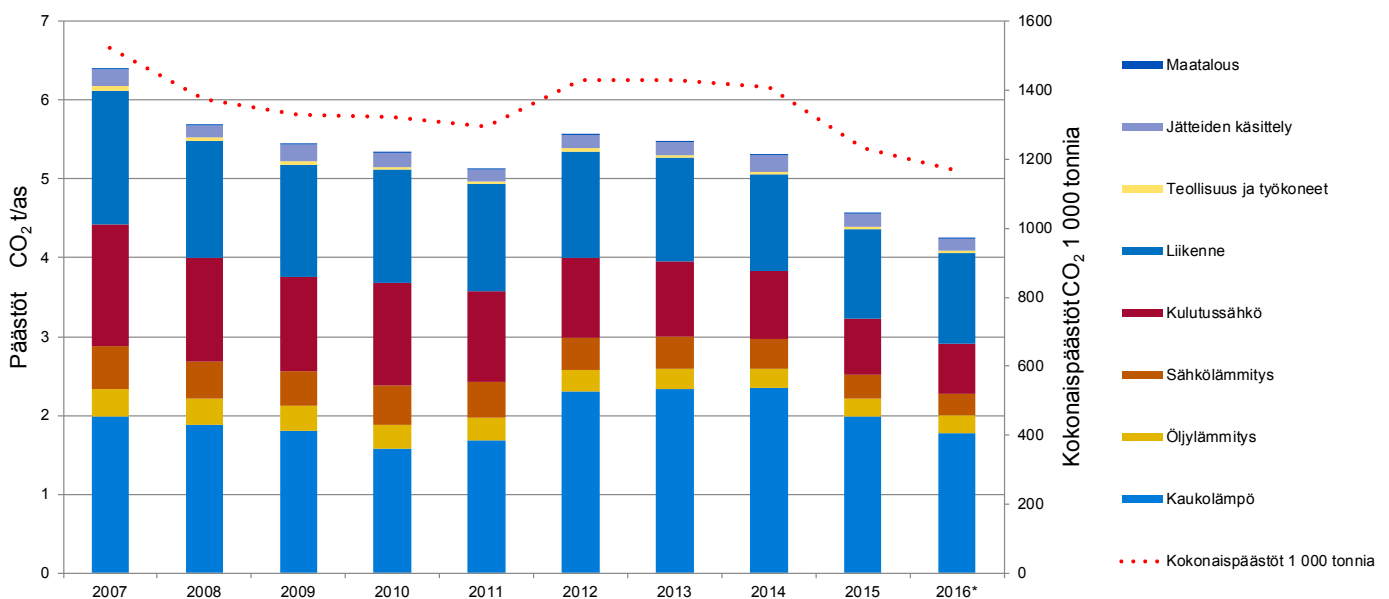
Alkusanat

Vuonna 2016 kasvihuonekaasupäästöjen hyvä laskeva kehitys jatkui, kiitos Fortumin investointien. Espoo osallistuu ilmastotalkoisiin tavoittelemalla hiilineutraalisuutta vuoteen 2030 mennessä. Espoon haasteena on voimakas väestönkasvu - vaikka asukaskohtaiset päästöt laskevat nopeasti, on kokonaispäästöjä vaikeampi saada taittumaan. Voimakas väestönkasvu kasvattaa esimerkiksi liikenteen päästöjä, joiden osuus kokonaispäästöistä on 27 %.

Ilahduttavaa on, että sosiaalisessa ja taloudellisessa kestävyudessa näkyy elpymisen merkkejä: esimerkiksi työttömien määrä kääntyi laskuun loppuvuodesta 2016.

Espoon ilmastopäästöt laskevat ennakoitua nopeammin

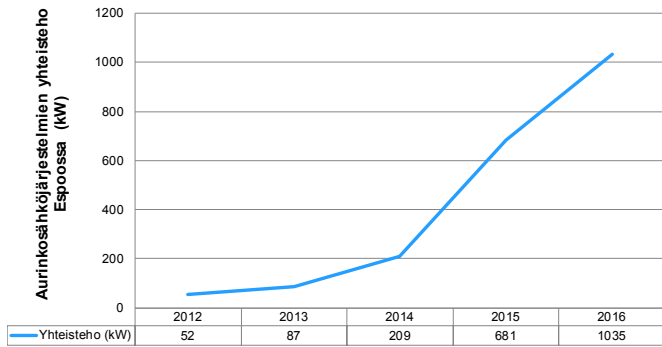
Espoon ilmastopäästöt vähenivät HSY:n alustavien laskelmien mukaan 5 % vuonna 2016. Kaukolämpöä tuotetaan yhä enemmän muuten kuin fossiilisten polttoaineiden avulla, erityisesti lämpöpumpuilla ja biopolttoaineella. Sen ansiosta asukaskohtaiset päästöt vähenevät vauhdilla. Voimakas väestönkasvu on kuitenkin kasvattanut päästöjen kokonaismäärää verrattuna vuoteen 1990, jota pidetään Espoon laskelmissa vertailuvuotena.



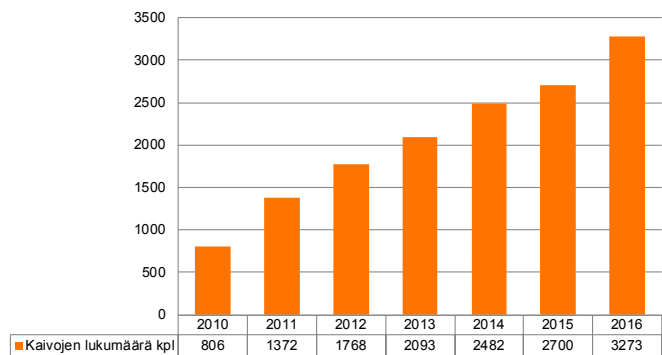
* Vuoden 2016 luvut ovat ennakkotietoja, varmistuvat loppuvuodesta 2017.

Kuva 1. Kasvihuonekaasupäästöt Espoossa vuosina 2007-2016.

Uusiutuvan energian suosio kasvaa



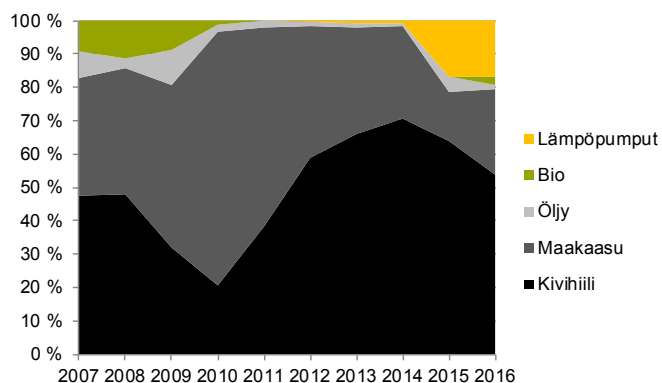
Kuva 2. Verkkoon liitettyjen aurinkosähköjärjestelmien yhteisteho Espoossa vuosina 2012–2016. Aurinkosähkön suosio jatkoi kasvua vuonna 2016. Myös Espoon kaupunki on asentanut kiinteistöilleen aurinkopaneeleita, viimeksi Espoon sairaalaan, Leppävaaran Elä ja Asu-keskukseen ja Niipperin typpikouluun.



Kuva 3. Maalämpökaivojen lukumäärä Espoossa vuosina 2010–2016. Yhä useampaan espoolaiseen kiinteistöön on asennettu maalämpö. Kaupunki on lisännyt maalämmön käyttöä myös omis- sa kiinteistöissään.

Kivihiilen käyttö väheni Espoon kaukolämmön tuotannossa

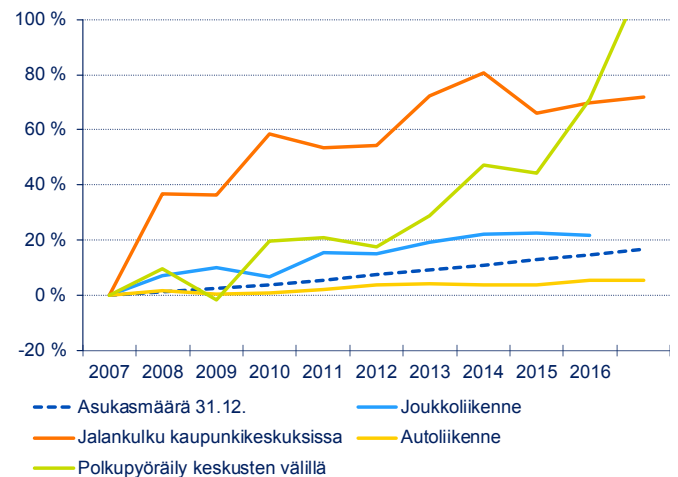
Suurin osa Espoon kaukolämmöstä tuotetaan edelleen fossiilisilla polttoaineilla. Vuonna 2016 kivihiilen osuus kuitenkin väheni ja maakaasun osuus kasvoi. Öljyn polttoa korvattiin puupelletin poltolla.



Kuva 4. Espoon kaukolämmön polttoainejakauma vuosina 2007–2016.

Pyöräily on yhä suosittumpaa

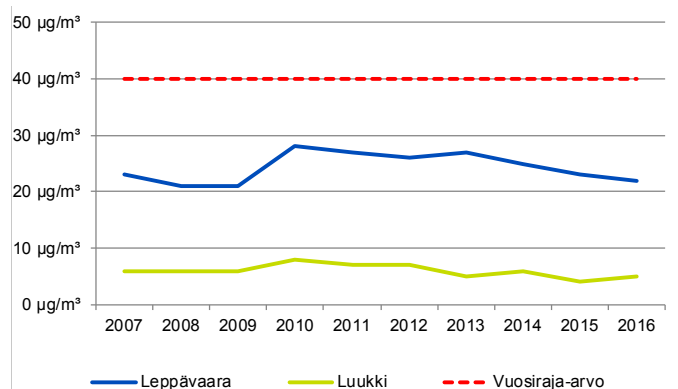
Espoolaisten tekemien matkojen määrä on kasvanut asukasmäärän myötä, mutta kasvu on jakautunut erilaisilla eri kulkutavoille. Kymmenessä vuodessa asukasmäärä on kasvanut 15 %, mutta henkilöautoliikenteen määrä laskentakohteissa vain 3 %. Kestävien kulkutapojen liikennemäärän kasvu on taas ollut asukasmäärän kasvua suurempi: kävely keskusta-alueilla on kasvanut 25 % ja keskusten välinen pyöräily 96 % laskentakohteissa. Vuoden 2016 joukkoliikennetieto ei ollut vielä käytettävissä.



Kuva 5. Kulkutapojen kehitys Espoossa vuosina 2007–2016.

Ilmanlaatu säilyi hyvänä tai tyydyttävänä

Espoossa on kaksi pysyvää ilmanlaadun mittausasemaa: Luukin maaseutumaista ilmaa kuvaava tausta-asema ja Leppävaaran vilkasliikenteisen aluekeskuksen ilmanlaadua mittaava asema. Ilmansaasteiden pitoisuudet pääkaupunkiseudulla ovat sekä pitkällä että lyhyellä aikavälillä pääsääntöisesti laskeneet siitä huolimatta, että seudun asukas- ja liikennemäärät ovat kasvaneet.

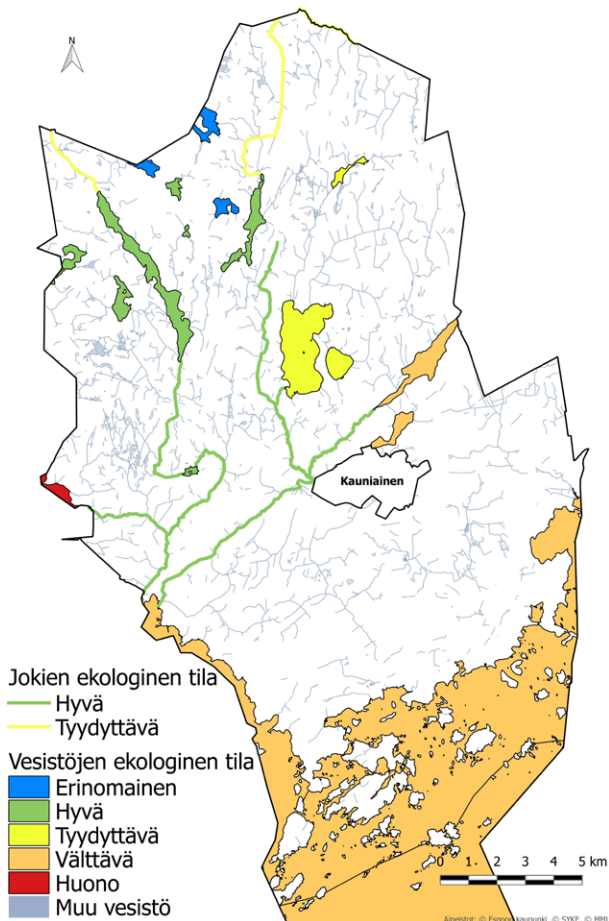


Kuva 6. Pakokaasuperäisen typpioksidin vuosikeskiarvot vuosina 2007–2016 vilkasliikenteisessä Leppävaarassa ja Luukin tausta-asemalla. Leppävaaran mittausaseman paikka vaihtui vuonna 2010, mikä osittain selittää pitoisuuden nousua.

Pintavesien ekologinen tila on pääosin hyvä tai tyydyttävä

Suurimmat vesistöjen ekologista tilaa vaarantavat tekijät ovat ulkoisen ravinne- ja kiintoainekuormituksen aiheuttama rehevöityminen sekä vesistöjen muokkaus ja säännöstely. Kuormitusta aiheuttavat niin maatalous, asutus kuin rakentaminenkin.

Vesistöjen ekologista tilaa voidaan parantaa eri toimenpiteillä, kuten vähentämällä ravinnekuormitusta, järvikunnostuksilla, vesieliöiden vaellusesteiden poistoilla sekä vesiensuojelun neuvonnalla.



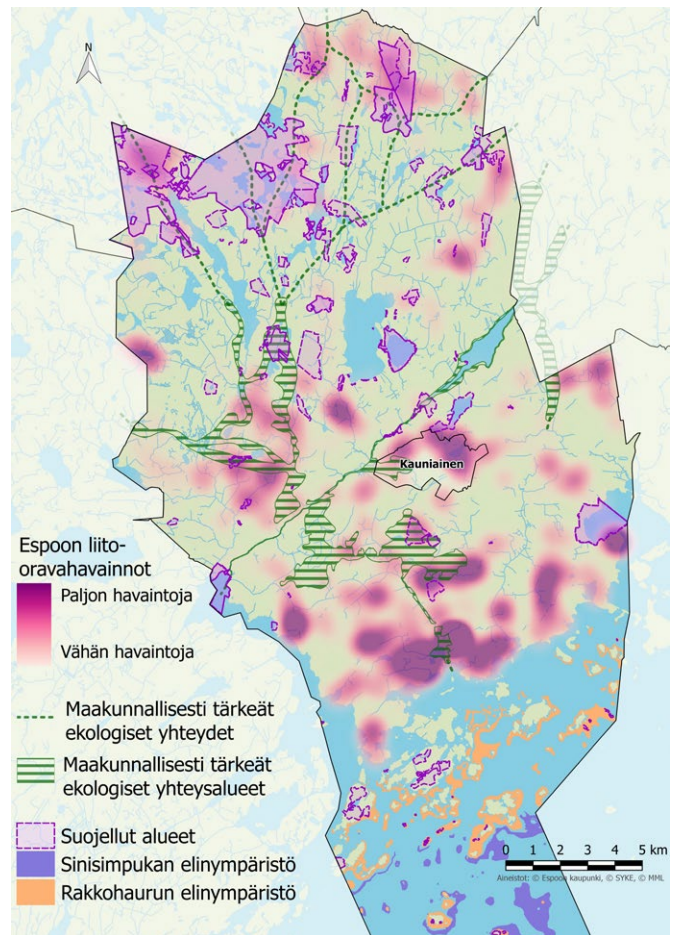
Kuva 7. Pintavesien ekologinen tila vuonna 2013. Luokitus tehdään noin kuuden vuoden välein.

Sähkön- ja vedenkulutuksissa laskeva trendi

Asukasta kohden laskettu sähkönkulutus laski hieman edelliseen vuoteen verrattuna. Asukasta kohden laskettu vedenkulutus puolestaan nousi. Viimeisen kymmenen vuoden aikana molemmissa on kuitenkin havaittavissa laskeva trendi, eli suunta on oikea.

Monimuotoisen luontomme suojelu on tärkeää

Espoossa on yli 80 luonnonsuojelualuetta. Luonnon monimuotoisuuden säilyttämiseksi on olennaista huolehtia myös, että eläinten liikkumisen mahdollistavat ekologiset yhteydet luontoalueiden välillä säilyvät. Virtavedet ovat tärkeitä ekologisia yhteyksiä vesistöjen ja meren välillä. Eri avainlajit kertovat merialueiden tilasta ja muutokset niiden tilassa vaikuttavat koko ekosysteemin tilaan.

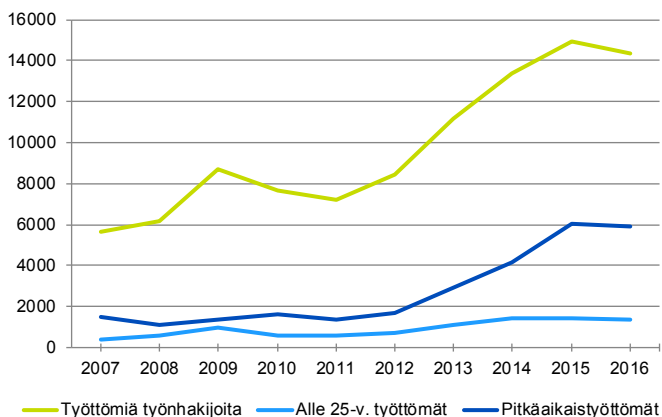


Kuva 8. Luonnonsuojelu on tärkeää suojelualueiden ulkopuolellakin. Toimivat ekologiset yhteydet mahdollistavat lajien, kuten suojellun liito-oravan, kulun metsäalueiden välillä.

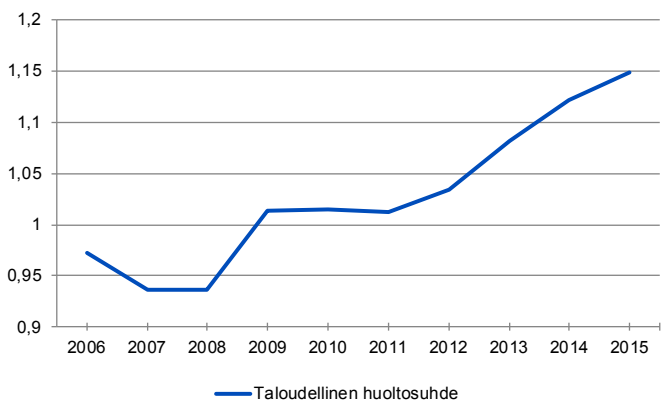
Kotitalousjätteen määrässä ei merkittävää muutosta

Pääkaupunkiseudun asukaskohtainen kotitalousjätteen määrä ei ole merkittävästi vähentynyt kymmenessä vuodessa, mutta viime vuosina määrä on laskenut loivasti. Vuonna 2015 kotitalousjätettä tuotettiin 315 kg/asukas. Tästä 4 % päätyi kaatopaikkasijoitukseen, 48 % energiahyödyntämiseen ja 48 % kierrätykseen.

Sosiaalisessa ja taloudellisessa kehityksessä näkyvissä myönteisiä signaaleja



Kuva 9. Työttömien määrä Espoossa vuosina 2007-2016. Työttömien määrä kääntyi laskuun lokakuussa 2016.

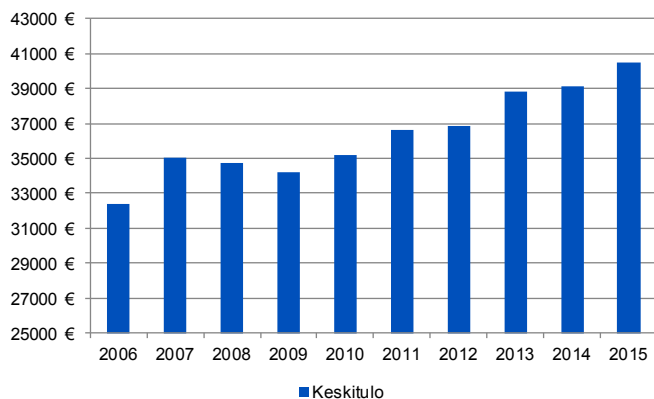


Kuva 10. Taloudellinen huoltosuhte Espoossa vuosina 2006-2015. Luku kertoo kuinka monta työvoiman ulkopuolella olevaa ja työtöntä on yhtä työllistä kohti. Työssäkävien hoitotaakka on kasvanut edelleen, mutta koko Suomeen verrattuna Espoon tilanne on hyvä.

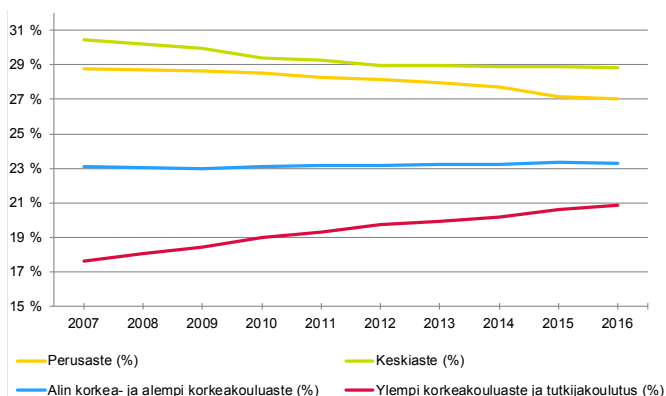
Lähteet: Aluesarjat-tilastotietokanta, Caruna, Energiategollisuus, Espoon kaupunki, Fortum, HSY, Maanmittauslaitos, SYKE, TEM Työnvälitystilasto, Tilastokeskus

Julkaisun jakelu: ymparisto@espoo.fi

Tämän ja edellisten vuosien Kestävän kehityksen tietoisuus löytyvät sähköisinä www.espoo.fi/kekejulkaisut



Kuva 11. Valtionveronalaiset tulot tulonsaajaa kohti vuosina 2006-2015. Koko maan vastaava keskitulotaso oli vuonna 2015 hieman yli 29 000 euroa.



Kuva 12. Yli 15-vuotiaiden espoolaisten koulutusasteet vuosina 2007-2016. Korkea-asteen tutkinnon suorittaneiden osuus nousi edelleen vuonna 2016.



Espoo on todettu kaksi kertaa Euroopan kestävimmäksi kaupungiksi hollantilaisen Telos-tutkimusryhmän selvityksessä. Selvityksissä vertailtiin eurooppalaisten kaupunkien taloudellista, sosiokulttuurista ja ekologista kestävyttä.