

Espeen kaupungin ja Helsingin seudun väestöprojektit 2015-2050

Raportteja Espoosta 1/2015



Kaupunkitutkimus TA Oy
Seppo Laakso
Päivi Kilpeläinen

Kansikuva: Lehdentekijät

Espoon kaupunki, Tietotuotanto

Osoite: Espoon kaupunki
Tietotuotanto
PL 631, 02070 ESPOON KAUPUNKI (postiosoite) tai
Asemakuja 2 C, 3. krs, Espoon keskus (käyntiosoite)

Sähköposti: tieto@espoo.fi
Internet: www.espoo.fi/tieto

Julkaisun jakelu:
Puh. 043 8257 004, 043 8257 005 ja 043 8257 006

Espoon kaupunki, Painatuspalvelut 2015

ISSN 1457-5450

Yksityiskohtaiset ennustetiedot on saatavissa Helsingin seudun Aluesarjat -tietokannasta:
www.aluesarjat.fi > Tilastokanta > Helsingin seutu > Väestö > Väestöennuste



Raportteja Espoosta 1/2015

Espoon kaupungin ja Helsingin seudun väestöprojektit 2015 – 2050

Tilaja:

Espoon kaupunki / Tietotuotanto

Tekijä:

Kaupunkitutkimus TA Oy

Seppo Laakso

Päivi Kilpeläinen

10/2015

**ESPOON KAUPUNKI
TIETOTUOTANTO**

Esbo stad, Rapporter
Faktaproduktion

City of Espoo, Reports
Production of Facts

2015

Sisältö

Tiivistelmä / Sammandrag.....	3
1. Johdanto.....	4
Väestökehitys ja sen ennakkoinnin tarve.....	4
Käsitteitä.....	5
2. Helsingin seudun väestökehitys 1980 – 2015	6
Väestökehityksen jaksot ja alue-erot	6
3. Väestökehitys Espoossa	8
Espoon väestö ja väestönmuutokset	8
Väestönmuutoksen osatekijät 2000-luvulla.....	9
Tulo- ja lähtömuuton ikärakenne	11
4. Väestökehitys aluetalouden osana	14
Espoon väestökehityksen riippuvuudet	16
Muuttoliike	17
Asumisväljyys	17
5. Espoon väestöprojektiot vuoteen 2050	19
Projektioiden lähtökohdat ja oletukset.....	19
Projektiovaihtoehdot	20
Projektioiden tulokset: Helsingin seutu	21
Projektioiden tulokset: Espoo	22
Espoon perusvaihtoehto ikäryhmittäin.....	23
6. Yhteenveto ja johtopäätöksiä	27
Lähteet.....	29
Liitteet.....	30

Tiivistelmä

Raportissa esitetään vaihtoehtoisia väestöprojektiota Espoon väestökehityksestä vuoteen 2050 asti. Laskelmat on laadittu väestöprojektiomallilla, joka kattaa koko Helsingin seudun ja sen osana Espoon kaupungin väestökehityksen osatekijät. Espoolle laadittiin kolme projektivaihtoehtoa: (1) perusvaihtoehto, (2) nopea vaihtoehto sekä (3) voimakkaan maahanmuuton vaihtoehto. Väestöprojektion perusvaihtoehto toimii perustana vuosittain laadittaville Espoon alueellisille väestöennusteille.

Espoossa oli 265 543 asukasta vuoden 2015 alussa. Perusvaihtoehdon mukaisen väestöprojektion mukaan väestö kasvaa 338 000 asukkaaseen vuonna 2035 ja 385 000 asukkaaseen vuonna 2050. Nopeassa vaihtoehdossa Espoon väestö kasvaisi 408 000 asukkaaseen ja voimakkaan maahanmuuton vaihtoehdossa 418 000 asukkaaseen vuoteen 2050 mennessä.

Espoon väestön ikärakenne tulee muuttumaan merkittävästi seuraavien vuosikymmenien aikana. Ikärakenteessa suurin muutos tulee olemaan ikääntyneiden asukkaiden määrän ja väestöosuuden kasvu.

Sammandrag

Rapporten presenterar alternativa befolkningsprojektioner för befolkningsutvecklingen i Esbo fram till 2050. Beräkningarna har gjorts upp med en modell för befolkningsprojektion som täcker delfaktorerna i befolkningsutvecklingen för hela Helsingforsregionen och Esbo stad som en del av den. För Esbos del har tre alternativa befolkningsprojektioner gjorts upp: (1) basalternativet, (2) snabb tillväxt och (3) starkt ökande invandring. Befolkningsprojektionens basalternativ utgör grund för Esbos årliga regionala befolkningsprognoser.

Esbo hade 265 543 invånare i början av 2015. Enligt befolkningsprojektionen för basalternativet är folkmängden 338 000 år 2035 och 385 000 år 2050. I alternativet där tillväxten är snabb är folkmängden år 2050 408 000 och i alternativet för starkt ökande invandring 418 000.

Åldersstrukturen förändras betydligt under de kommande decennierna. Den största förändringen i befolkningsstrukturen kommer att vara att de äldre invånarna ökar i antal och deras andel av befolkningen ökar.

1. Johdanto

Väestökehitys ja sen ennakkoinnin tarve

Väestökehitys on sekä laajemman toiminnallisen seudun aluetalouden että yksittäisen kunnan toimintojen ja talouden kannalta keskeinen ilmiö. Väestön määrä ja rakenne sekä väestönkasvu kytkeytyvät tiiviisti maankäyttöön, asumiseen, liikenteeseen, palveluihin ja elinkeinoihin Espoon kaupungin ja sen alueiden sekä koko toiminnallisen Helsingin seudun tasolla.

Maankäytön ja asumisen näkökulmasta väestön määrä, demografinen ja sosioekonominen rakenne sekä sijoittumistarpeet luovat kysynnän asuntotonttimaalle ja asunnoille sekä niihin kytkeytyvälle kunnallistekniikalle ja peruspalveluille. Liikennejärjestelmä liittyy tiiviisti maankäyttöön, ja liikennepalveluiden kysynnästä merkittävä osa syntyy asukkaiden liikkumistarpeista. Palveluverkostot, jotka ovat läheisessä yhteydessä maankäyttöön ja liikennejärjestelmään, rakennetaan ja ylläpidetään asukkaita varten. Asukkaat kytkeytyvät myös elinkeinoihin, sillä työikäinen väestö muodostaa pohjan työvoiman tarjonnalle yrityksille, julkiselle sektorille ja muille työpanosta käyttäville organisaatioille. Toisaalta asukkaat muodostavat kaupallisten palveluiden asiakaskunnan, joten väestö ja sen ostovoima luo pääasiallisen kysynnän paikallisen ja seudullisen kysynnän varassa toimille palveluyrityksille.

Asukkaat tuottavat kunnallisveron ja palvelumaksujen kautta pääosan kaupungin tuloista. Näin ollen väestön määrä, rakenne ja alueellinen sijoittuminen nyt ja tulevaisuudessa ovat kaupungin hallinnon, suunnittelun ja palveluiden tuottamisen keskeisintä tietopohjaa.

Kaupungin talouden, palveluiden ja maankäytön suunnittelu edellyttävät nykytilanteen lisäksi perusteltuja arvioita siitä, miten väestön määrä ja rakenne kehittyvät tulevaisuudessa. Tätä varten Espoon kaupunki laatii joka vuosi alueittaisen ja ikäryhmittäisen väestöennusteen, jonka aikajänne on 10 vuotta.

Maankäytön, liikennejärjestelmän ja palveluverkoston suunnittelussa näkökulma ulottuu väistämättä pitemmälle, useiden vuosikymmenien päähän. Suuret yhdyskunnan perusrakennelainvestoinnit tehdään pitkäksi ajaksi, keskeiset liikenneväylät ja muut perusverkot voivat määrittää yhdyskuntarakenteen kehitystä kymmenien ja jopa satojen vuosien päähän.

Väestökehityksen taustalla vaikuttavat monimutkaiset taloudelliset ja demografiset prosessit, joiden kehityksen ennustaminen on epävarmaa lyhyelläkin ajalla, puhumattakaan vuosista ja vuosikymmenistä. Näin ollen väestöennusteisiin liittyy erittäin paljon epävarmuutta. Silti väestökehityksen arviointi pitkän ajan päähän on erehtymisen uhallakin perusteltua, sillä vaihtoehtona on, että päätöksiä pitkävaikutteisista investoinneista ja kaavoitusratkaisuksista tehtäisiin pelkästään nykytilannetta koskevan tiedon perusteella.

Aikaisemmin Espoolle on laadittu pitkän ajan väestökehitysvaihtoehdot vuonna 2012 (vuoteen 2050), vuonna 2008 (vuoteen 2040) ja vuonna 2002 (vuoteen 2030). Toteutunut väestökehitys on noudattanut niissä esitettyä perusvaihtoehtoa varsin hyvin koko väestön tasolla.

Tässä raportissa esitellään keskeiset tulokset vuonna 2015 laadituista Espoon ja koko Helsingin seudun väestöprojektioista, jotka ulottuvat vuoteen 2050 asti. Raportissa esitetään ja analysoidaan Espoolle ja koko seudulle kolme väestökehitysvaihtoehtoa.

Käsitteitä

- **Väestöprojektio:** erityisellä laskentamallilla laadittava ja tehtyihin oletuksiin perustuva las- kelma, joka kuvaa tulevaa väestökehitystä siinä tapauksessa, että tehdyt oletukset toteutu- vat.
- **Ennuste:** suunnittelukäyttöön valittu väestöprojektio.
- **Helsingin seutu:** 14 kunnan muodostama alue, johon kuuluvat
 - o pääkaupunkiseudun kunnat Helsinki, Espoo, Kauniainen ja Vantaa sekä
 - o kehyskunnat Hyvinkää, Järvenpää, Kerava, Kirkkonummi, Mäntsälä, Nurmijärvi, Por- nainen, Sipoo, Tuusula ja Vihti.
- **Ulompi työmarkkina-alue:** Helsingin seudun ulkopuolinen osa Uudenmaan maakunnasta se- kä Kanta-Hämeen ja Päijät-Hämeen maakunnat.
- **Ulkomaalaisten muutto:** ulkomaan kansalaisten muutto ulkomaiden sekä Espoon / Helsingin seudun välillä.
- **Muu kotimainen muutto:** muu maassamuutto (ml. ulkomaiden kansalaiset) sekä Suomen kansalaisten ulkomainen muutto.
- **Huom.** Ennusteessa käytetty muuttoliikkeen jaottelu poikkeaa väestömuutostilastoissa ylei- sesti käytetystä jaosta, jossa muuttoliikkeen pääluokat ovat:
 - o maassamuutto (kuntien välinen muutto)
 - o maahan- ja maastamuutto.

Kartta: Helsingin seutu

(Lähde: Helsingin seudun suunnat)

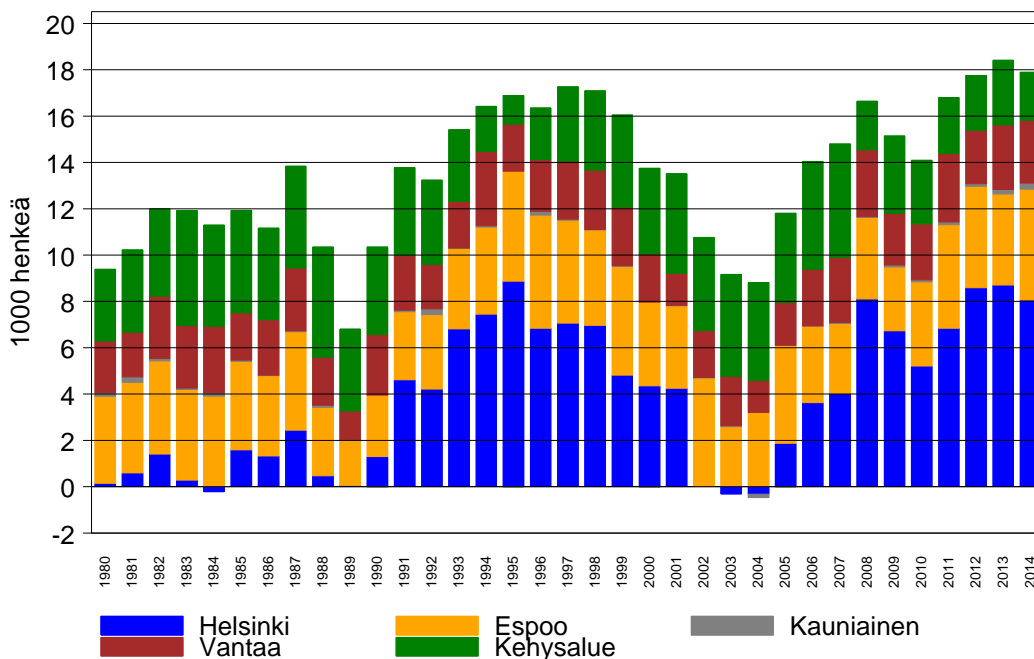


2. Helsingin seudun väestökehitys 1980 – 2015

Väestökehityksen jaksot ja alue-erot

Koko Helsingin seudulla (14 kuntaa) väestö kasvoi noin 18 000 henkeä vuonna 2014. Kasvu oli noin 300 henkeä vähemmän kuin edellisellä vuonna, jolloin kasvu oli suurinta 1960-luvun jälkeen. Seudun väestönkasvu on ollut syklistä, nopeamman ja hitaamman kasvun jaksot ovat vuorotelleet. Kuluvalle vuosikymmenellä kasvu on kiihtynyt lisääntyneen muuttovoiton vuoksi, joka oli noin 11 600 henkeä viime vuonna. Seudun väestönkasvun suurten vaihteluiden tärkein lähde on Helsinki ja erityisesti sen voimakkaasti vaihteleva muuttoliike. Helsinkiin ja myös kehyskuntiin verrattuna Espoon ja Vantaan väestönmuutosten vaihtelut ovat olleet pienempiä, vaikka niidenkin vuosittainen nettomuutto vaihtelee tuntuvasti.

Kuvio 2.1: Helsingin seudun väestönmuutos alueittain 1980-2014



Väestönmuutos jakautuu luonnolliseen muutokseen (syntymät ja kuolemat ja niiden erotus) sekä muuttoliikkeeseen (tulo- ja lähtömuutto sekä nettomuutto).

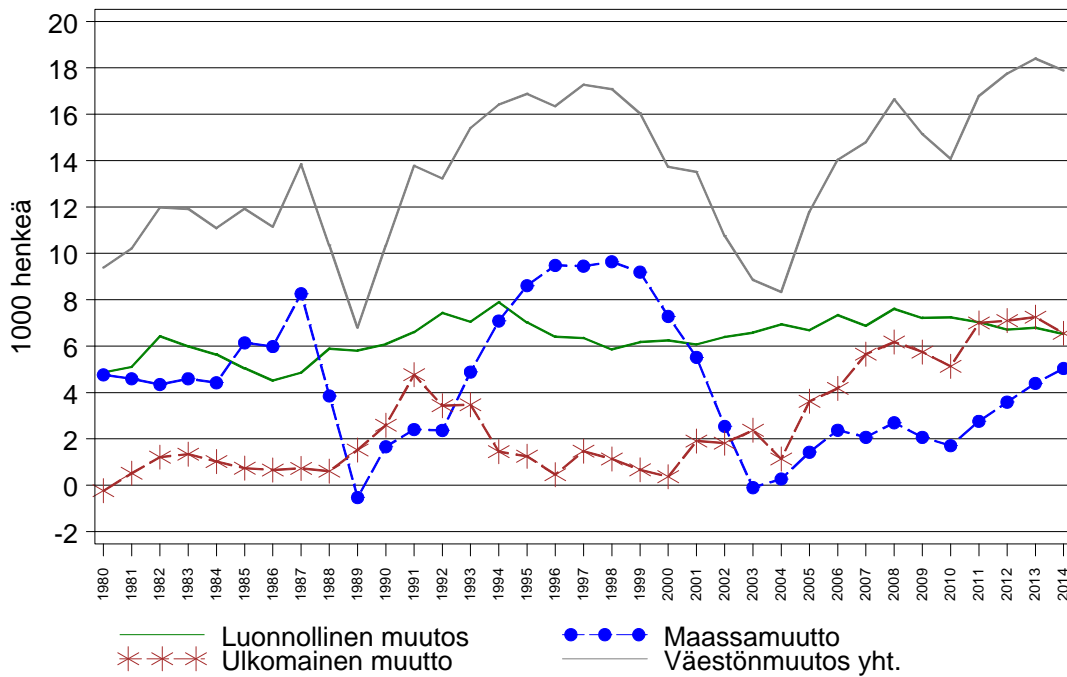
Luonnollinen muutos on suhteellisen vakaata ja muutokset tapahtuvat hitaasti, vaikka vuosien välillä on vaihtelua. Helsingin seudun luonnollinen väestönmuutoksen trendi on ollut loivasti aleneva vuodesta 2009 alkaen johtuen syntyneiden määrän kääntymisestä laskuun ja kuolleiden määrän pienestä lisääntymisestä. Luonnollinen kasvu Helsingin seudulla oli 6 500 henkeä vuonna 2014.

Muuttoliikkeessä näkyvät sekä maassamuuton että maahanmuuton nettomäärien voimakkaat vaihtelut. Maassamuutto (netto) nousi huipputasolle laman jälkeen 1990-luvun jälkipuolella ja romahti 2000-luvun alkuvuosina ns. ICT-taantumana aikana. Kotimainen muuttovoitto on kasvanut voimakkaasti kuluvalle vuosikymmenen aikana, jolloin talous on kärsinyt taantumasta. Maassamuuton muuttovoitto oli 5 000 henkeä vuonna 2014.

Maahanmuutto (netto) on kasvanut viime vuosikymmenen puolivälistä alkaen selvästi korkeammalle tasolle kuin 1990-luvun alkuvuosina, jolloin saavutettiin edellinen huippu vuonna 1991. 2000-luvun

nousu alkoi viime vuosikymmenen puolivälissä, jolloin Helsingin seudun talous kasvoi nopeasti, mutta maahanmuuton kasvu on jatkunut myös kuluvalle vuosikymmenellä taantumasta huolimatta. Maahan/maastamuuton muuttovoitto oli 6 600 henkeä vuonna 2014. Suurin muuttovoitto tuli vuonna 2013, jolloin muuttovoitto oli 7 200. Helsingin seudun ulkomaiseen muuttovoittoon vaikutti vuonna 2014 alentavasti maasta muuttaneiksi todettujen ulkomaan kansalaisten poistaminen väestötietojärjestelmästä.

Kuvio 2.2: Väestönmuutos ja sen osatekijät Helsingin seudulla 1962 – 2011

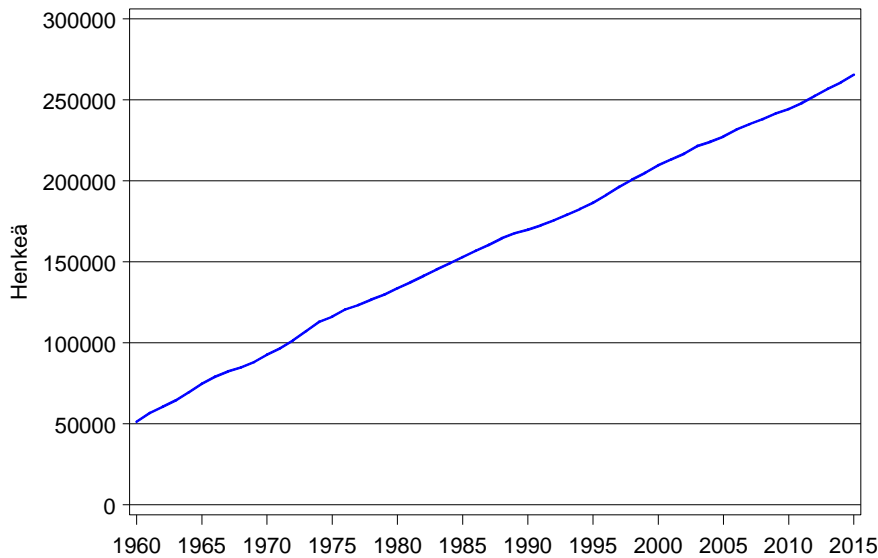


3. Väestökehitys Espoossa

Espeen väestö ja väestönmuutokset

Espeen väestö on kasvanut lähes lineaarisesti vuodesta 1960 vuoteen 2015. Asukasluku oli 51 300 vuoden 1960 alussa ja 265 500 vuoden 2015 alussa, jolloin se oli 5,2-kertainen 55 vuotta aikaisempaan verrattuna. Espoo on Suomen kolmanneksi nopeimmin kasvanut kunta nykyisten yli 20 000 asukkaan kuntien (joihin ei ole liitetty muita kuntia) ryhmässä. Sitä nopeammin ovat kasvaneet viimeisen 55 vuoden aikana vain naapurikunnat Kirkkonummi ja Vantaa.

Kuvio 3.1: Espoon väestö 1.1.1960 – 2015



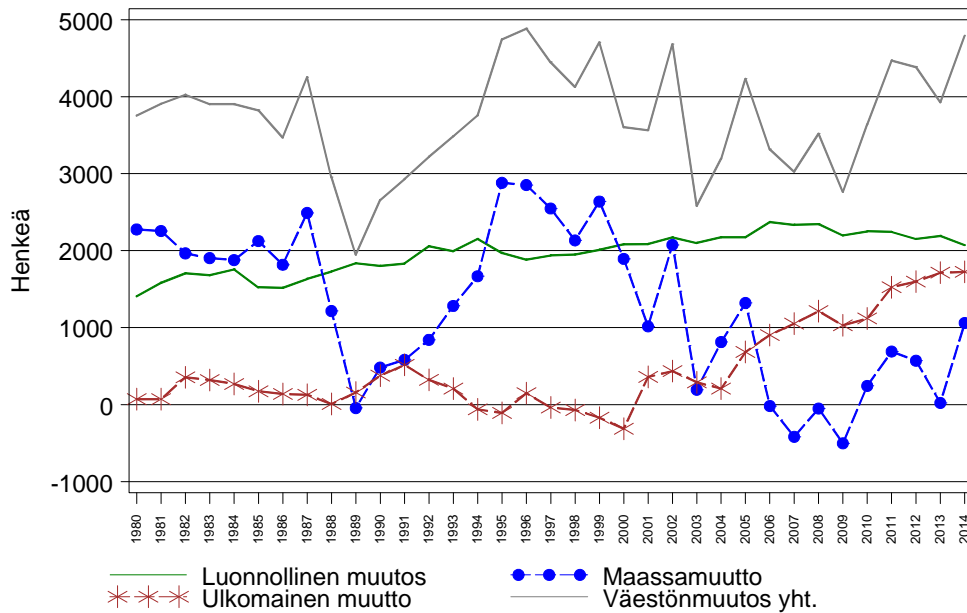
Espeen vuosittaiset väestönmuutoksen vaihtelut ovat olleet erittäin suuria. Jaksolla 1980 – 2014 suurimmat vuosittaiset muutokset olivat 4 900 henkeä vuonna 1996 ja lähes yhtä paljon (4 800) vuonna 2014. Pienin kasvu saman jakson aikana on ollut 1950 henkeä vuonna 1989. Voimakkaista vuosittaisista vaihteluista huolimatta väestönmuutoksella ei ole ollut pitkäaikaista trendiä. Väestö on kasvanut vuosittain keskimäärin 3 800 henkeä viimeisen 35 vuoden aikana eikä minkään vuosikymmenen keskimääräinen kasvu ole poikennut merkittävästi tästä tasosta.

Sen sijaan väestönmuutosten osatekijöillä on ollut Espoossa vahva trendi, ja eri osatekijöiden vastakaissuuntaiset muutokset ovat tasapainottaneet toisiaan. Luonnollinen väestönmuutos (syntyneet - kuolleet) nousi tasaisesti ja vakaasti noin 1 500:sta (1980-luvun alussa) enimmillään lähes 2 400:aan vuonna 2006. Sen jälkeen luonnollinen muutos on alentunut vähitellen ja vuonna 2014 sen aikaansaama kasvu oli 2 100 henkeä.

Espeen väestökehityksen suurimmat vaihtelut ovat näkyneet maassamuutossa, jonka muuttovoitto oli enimmillään 2 900 vuonna 1995, mutta vuosina 2006 - 2009 nettotulos oli negatiivinen, alimmillaan -500 vuonna 2009. Maassamuuton muuttovoitto nousi lähes 1 100:aan vuonna 2014.

Maahanmuuton nettotulos vaihteli nollan molemmin puolin 2000-luvun alkuun asti. Nettomaahanmuutto alkoi kasvaa nopeasti viime vuosikymmenen puolivälissä. Tähänastinen ennätys, yli 1 700 henkeä saavutettiin vuonna 2014.

Kuvio 3.2: Väestönmuutos ja sen osatekijät Espoossa 1980 - 2014



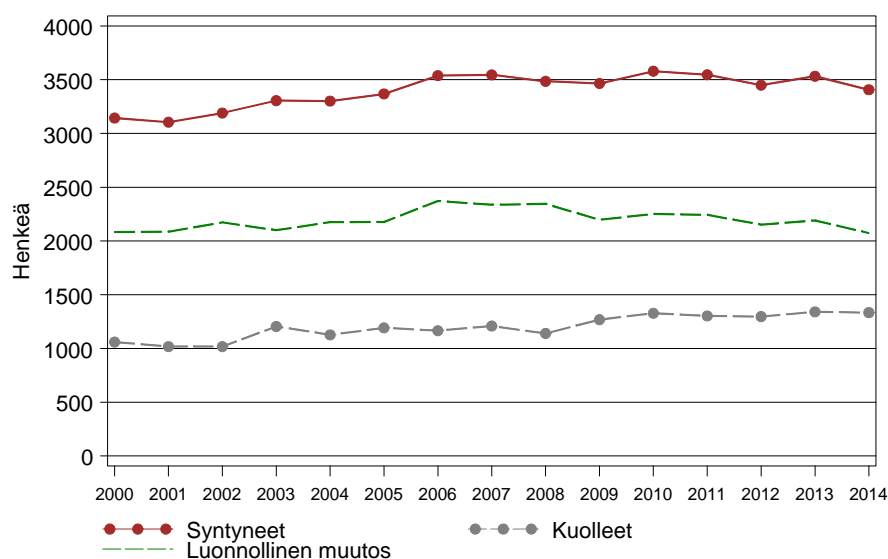
Väestönmuutoksen osatekijät 2000-luvulla

Syntyneiden määrä kasvoi Espoossa vakaasti viime vuosikymmenen alkupuolella. Vuodesta 2006 eteenpäin syntyneiden määrä on pysytellyt noin 3 500 syntyneen tasolla. Vuonna 2014 Espoossa syntyi 3 400 lasta, hieman vähemmän kuin edellisinä vuosina. Syntyneiden määrän kasvu perustui ennen kaikkea hedelmällisessä iässä olevien naisten määrän kasvuun. Myös naisten yleinen hedelmällisyysluku¹ kasvoi jonkin verran viime vuosikymmenellä. Tähän vaikutti osaltaan maahanmuuttajaväestön kasvu, sillä tietyillä maahanmuuttajaryhmillä hedelmällisyys on korkeampi kuin kantaväestöllä. 2010-luvulla hedelmällisyydet ovat alentuneet, erityisesti alle 35-vuotiailla. Myös maahanmuuttajataustaisten naisten hedelmällisyydet ovat lähentyneet kantaväestön lukuja.

Kuolleiden määrä on noussut vuosituhannen alun 1 000:sta noin 1 300:aan, jolla tasolla määrä on pysynyt vuodesta 2010 alkaen. Kuolleiden määrän kasvu perustuu täysin väestön ikääntymiseen, jonka vaikutusta kompensoi se, että kaikissa ikäluokissa miesten ja naisten odotettavissa oleva elinikä on noussut Espoossa jatkuvasti, vastaavasti kuin koko maassa.

¹ Yleinen hedelmällisyysluku on vuosittain elävänä syntyneiden määrä 1000 hedelmällisyysikäistä (15-49-vuotiasta) naista kohti.

Kuvio 3.4: Syntyneet, kuolleet ja luonnollinen väestömuutos Espoossa



Espoon nettomuutto on jaettu seuraavassa kuvioissa osiin muuttoalueen mukaan seuraavasti:

- Espoon ja *Helsingin* välinen muutto
- Espoon ja *muun Helsingin seudun* välinen muutto
- Espoon ja seudun ns. *ulomman työmarkkina-alueen* välinen muutto; ulompi työmarkkina-alue koostuu Helsingin seudun (14 kuntaa) ulkopuolisesta Uudestamaasta ja Itä-Uudestamaasta sekä Kanta-Hämeen ja Päijät-Hämeen maakunnista
- muu kotimainen muutto, joka koostuu maassamuutosta em. alueiden ulkopuolelta sekä Suomen kansalaisten ulkomaisesta muutosta
- ulkomaalaisten muutto, joka koostuu ulkomaan kansalaisten ulkomaisesta muutosta.

Jaottelu perustuu väestöprojektiomallissa sovellettavaan muuttoliikkeen tyyppittelyyn eikä tarkalleen vastaa muuttotilastoissa käytettävää jaottelua.

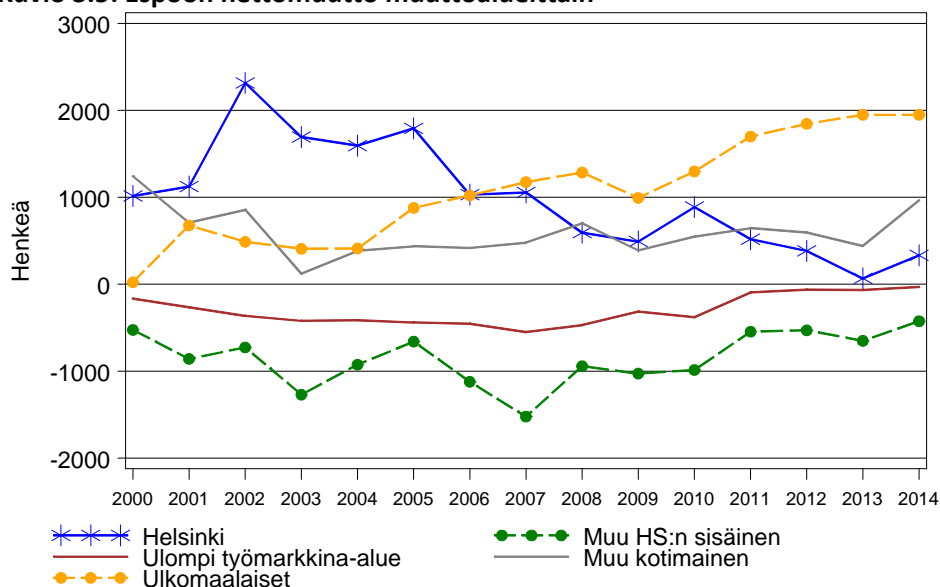
Espoon nettomuutto on kehittynyt hyvin eri tavoin muuttoalueittain tarkasteltuna. Espoo on saanut 2000-luvulla muuttovoittoa Helsingistä, muusta kotimaisesta muutosta sekä ulkomaalaisten muutosta, mutta kärsinyt muuttotappiota muualla Helsingin seudulla sekä ulommalle työmarkkina-alueelle (kuvio 3.5).

Muuttovoitto Espoon ja Helsingin välisessä muutossa oli huipputasolla, 2 300, vuonna 2002, mutta sen jälkeen se on vähitellen alentunut, ollen alimmillaan vain niukasti plussalla vuonna 2013. Helsingistä tulevan muuttovoiton vastapainona on ollut muuttotappio muualle Helsingin seudulle sekä ulommalle työmarkkina-alueelle, jossa tärkein suunta Espoosta on läntinen Uusimaa. Muuttotappio Espoosta näihin suuntiin oli suurimmillaan vuonna 2007, jolloin nettomuutto muualle seudulle oli noin -1 500 ja ulommalle vyöhykkeelle -550. Sen jälkeen muuttotappio näille alueille on supistunut ja vuonna 2014 luvut olivat enää -500 Helsingin seudulle ja -30 ulommalle vyöhykkeelle. Sekä muuttovoitto Helsingistä että muuttotappio muualle seudulle ja ulommalle vyöhykkeelle perustuvat ennen kaikkea lapsiperheiden muuttoon Helsingistä Espooseen ja vastaavasti Espoosta ulompiin kuntiin.

Muu kotimainen muuttoliike tuottaa Espoolle muuttovoittoa, joka on pysynyt useita vuosia noin 500 hengen tasolla vuosittain. 2000-luvun alussa taso oli korkeampi. Vuonna 2014 määrä kasvoi noin 1000:een. Tämä muuttoliike on ensi sijassa työ- ja opiskeluperäistä muuttoa, Espoosta muualle maahan muuttaneiden paluumuuttoa sekä ulkomaalaistaustaisen väestön maassamuuttoa.

Ulkomaalaisten muutto on kasvanut 2000-luvun kuluessa vakaasti. Vielä vuonna 2000 nettomuutto oli suunnilleen nolla, mutta vuonna 2014 Espoo sai tästä joukosta lähes 2 000 henkeä muuttovoittoa. Ulkomaalaisten tulomuutto koostuu pääasiassa nuorista työkäistä sekä lapsiperheistä. Ulkomaalaisten lähtömuutto on vähäistä suhteessa tulomuuttoon. On huomattava, että ulkomaalaisten muutto tarkoittaa tässä yhteydessä nimenomaan ulkomaan kansalaisten muuttamista ulkomailta Espooseen tai Espoosta ulkomaille. Sen sijaan Suomen kansalaisten ulkomaan ja Espoon välillä ja ulkomaan kansalaisten kotimainen muutto sisältyvät tässä analyysissä muuhun kotimaiseen muuttoon.

Kuvio 3.5: Espoon nettomuutto muuttoalueittain

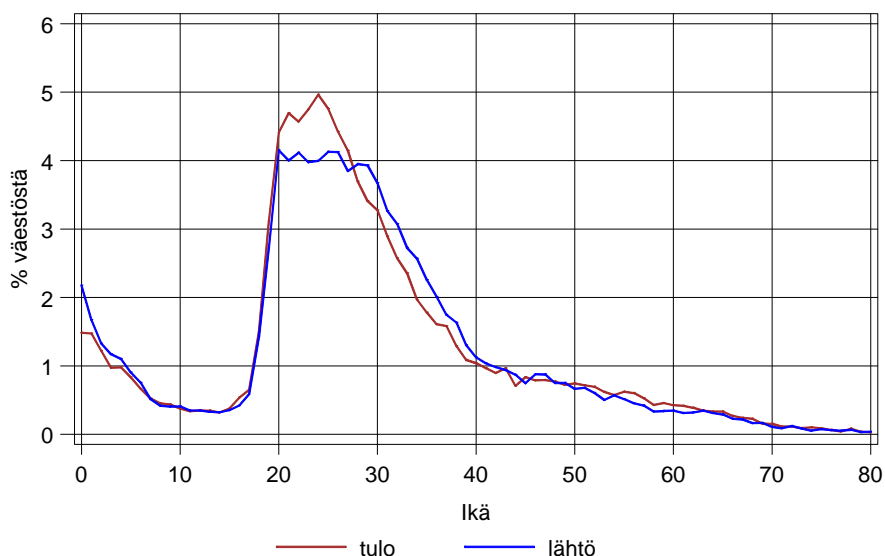


Tulo- ja lähtömuuton ikärakenne

Espoon väestökehitykseen vaikuttaa oleellisesti eri alueilta tulevan ja niihin lähtevän muuton ikärakenne. On todettu, että muuttoliikkeen ikärakenne pysyy vuodesta toiseen hyvin vakaana, vaikka muuttaneiden määrissä ja erityisesti nettomuutossa on suuria vuosittaisia vaihteluita. Kuvioissa 3.6-3.8 esitetään tulo- ja lähtömuuton ikäjakauma laskettuna %-osuutena muuttosuunnan ja -alueen muuttaneista. Luvut kuvaavat jakson 2012 - 2014 keskimääräisiä osuuksia. Tulo- ja lähtömuuttokäyrän ero tietyssä ikäryhmässä ei kuvaa sellaisenaan muuttovoittoa tai -tappiota, koska tulo- ja lähtömuuttojen kokonaismäärät eroavat. Sen sijaan käyrät kuvaavat eri ikäluokkien muuttoaktiivisuuden eroja tulo- ja lähtömuutossa.

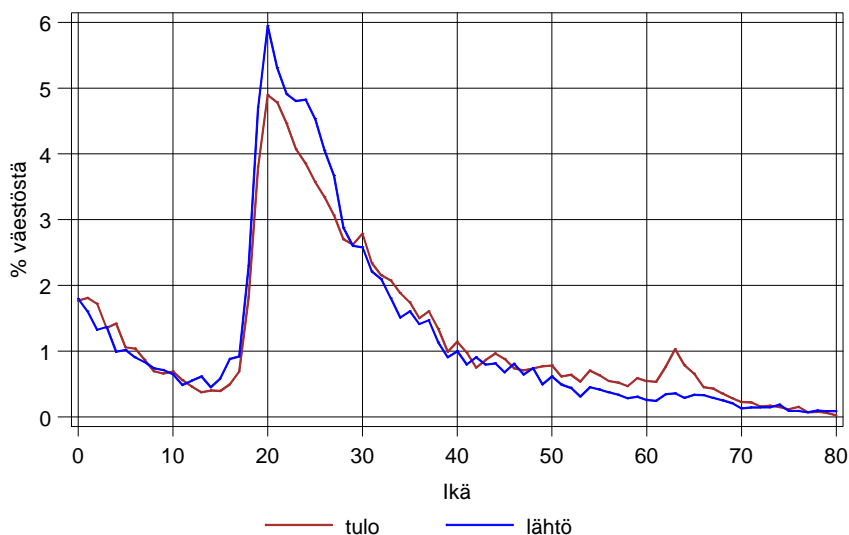
Helsingin seudun sisäisessä muutossa Espooseen ja Espoosta muuttavien ikäjakaumat ovat hyvin samankaltaisia. Sekä tulo- että lähtömuutossa painottuvat 18-35-vuotiaat ja heidän lisäksi pienet 0-1-vuotiaat lapset. Muuttoaktiivisuus alenee aikuisilla nopeasti noin 28 ikävuoden jälkeen ja lapsilla heti iän 0 jälkeen. Tulomuutossa 20-26-vuotiaiden osuus on korkeampi kuin lähtömuutossa, mutta 27-42-vuotiailla sekä 0-vuotiaille ero on päinvastaisen suuntainen.

Kuvio 3.6: Espoon tulo- ja lähtömuuton ikäjakauma (% muuttaneista) Helsingin seudun sisäisessä muutossa, v. 2012-2014 keskimäärin

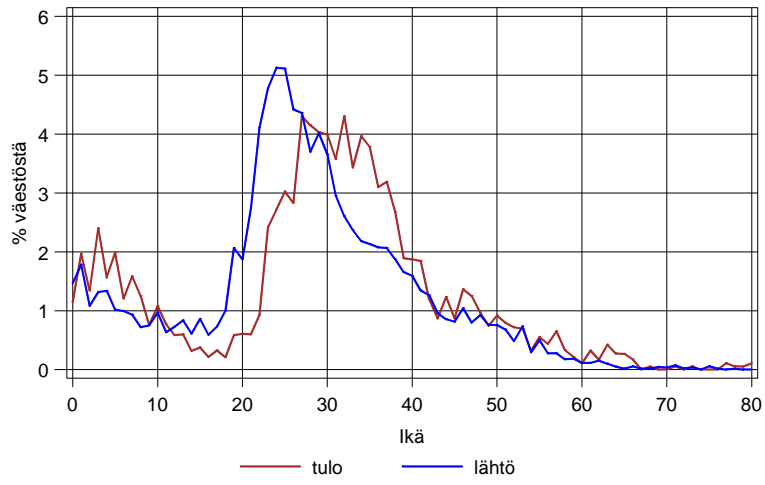


Espoon ja muun Suomen välisessä muutossa muuton ikäprofiili on samankaltainen kuin Helsingin seudun sisäisessä muutossa, mutta nuorten aikuisten ikähuippu on aikaisemmin, kumpaankin suuntaa 20 vuotta. Lähtömuutossa 18-28-vuotiaiden osuus on korkeampi kuin tulomuutossa ja muissa ikäryhmissä ero on päinvastaiseen suuntaan. 60 ikävuoden kummallakin puolella (erityisesti 63) tulomuuton osuus on selvästi suurempi kuin lähtömuuton.

Kuvio 3.7: Espoon tulo- ja lähtömuuton ikäjakauma (% väestöstä) Espoon ja muun Suomen (HS ulkopuolinen) välisessä muutossa



Ulkomaaisessa muutossa lähtömuuton ikähuippu on 24-25 vuotta, kun taas tulomuuton huippu jakautuu ikävilille 27-35 vuotta. Lähtömuuton osuus on suurempi kuin tulomuuton 11-26-vuotiailla ja suhde on päinvastainen 30-41-vuotiailla. On huomattava, että koska tulomuuttajien määrä on viime vuosina ollut noin 5-kertainen lähtömuuttajiin verrattuna, tulomuuttajia on kuitenkin kaikissa ikäryhmissä ollut enemmän kuin lähtömuuttajia.

Kuvio 3.8: Espoon tulo- ja lähtömuuton ikäjakauma (% väestöstä) ulkomaisessa muutossa

4. Väestökehitys aluetalouden osana

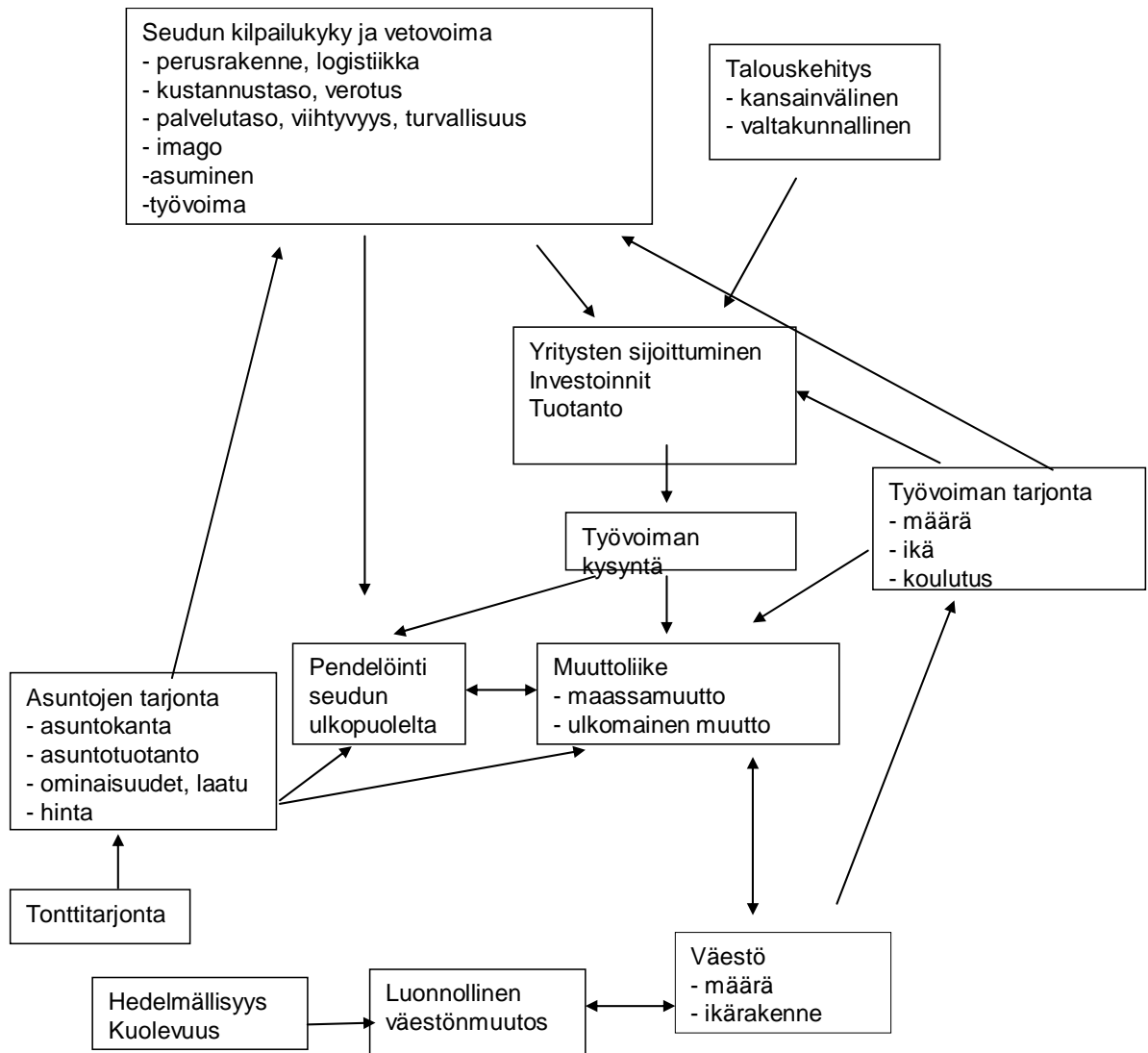
Aluetaloudella on keskeinen rooli seudun ja edelleen yksittäisten kuntien väestökehityksessä. Aluetalouden muutokset välittyvät väestökehitykseen ennen kaikkea alueiden välisen muuttoliikkeen kautta. Näitä yhteyksiä hahmotetaan kuviossa 4.1, joka on synteesi useista aluetalouden tutkimuksista (mm. Laakso & Loikkanen 2004).

Kansainvälinen ja valtakunnallinen talouskehitys (vientikysyntä, kotimainen kysyntä, rahoitusmarkkinat, hinnat ym.) sekä seudun vetovoima ja kilpailukyky suhteessa muihin alueisiin (osatekijöitä mm. perusrakenne, työvoiman saatavuus ja osaamistaso, palvelut, kustannustaso, asuntomarkkinoiden toimivuus) vaikuttavat oleellisesti yritysten sijoittumiseen alueelle, investointeihin ja viime kädessä tuotannon määrään. Kansainvälisiin ja valtakunnallisiin tekijöihin liittyy lyhyelläkin ajalla suuria suhdannevaihteluita, sen sijaan seudun kilpailukykyyn ja vetovoimaan liittyvät tekijät muuttuvat yleensä hitaasti ja vaikuttavat ennen kaikkea pitkällä aikavälillä.

Tuotannon määrä yhdessä tuotantorakenteen ja -teknologian kanssa vaikuttavat puolestaan työvoiman kysyntään. Työvoiman kysyntä yhdessä kantaväestön työvoiman tarjonnan kanssa heijastuvat muuttoliikkeeseen ja sen ohella myös seudun ulkopuolella asuvan työvoiman halukkuuteen työskennellä seudun työmarkkinoilla eli pendelöintiin. Yrityksistä lähtevien kysyntätekijöiden ohella asuntojen tarjonta vaikuttaa oleellisesti muuttoliikkeen toteutumiseen. Asuntojen saatavuus, laatu ja ominaisuudet sekä asunalueiden viihtyisyys ja palvelutaso ovat vetovoimatekijöitä, asuntojen hinta- ja vuokrataso toimivat rajoitteina. Asuntojen tarjonnalla on vaikutusta myös pendelöintiin, sillä Helsingin seudulla asuminen on osalle työllisistä vaihtoehto ulkopuolella asumiselle ja pendelöinnille.

Asuntojen tarjonnan taustalla vaikuttaa tonttitarjonta uustuotannon tärkeimpänä edellytyksenä. Alueiden välinen muuttoliike vaikuttaa väestön määrään ja sen ikärakenteeseen. Mitä suurempaa on muuttovoitto sitä nopeammin myös väestö kasvaa. Muuttoliike on iän ja väestön muiden ominaisuuksien suhteen valikoivaa; suurin osa alueiden välillä muuttavista on nuoria aikuisia. Tästä syystä muuttoliikkeellä on suuri vaikutus myös väestön ikärakenteeseen. Työikäinen väestö muodostaa perustan alueen oman kantaväestön työvoiman tarjonnalle.

4.1: Seudun (asunto/työmarkkina-alueen) väestökehityksen riippuvuudet²



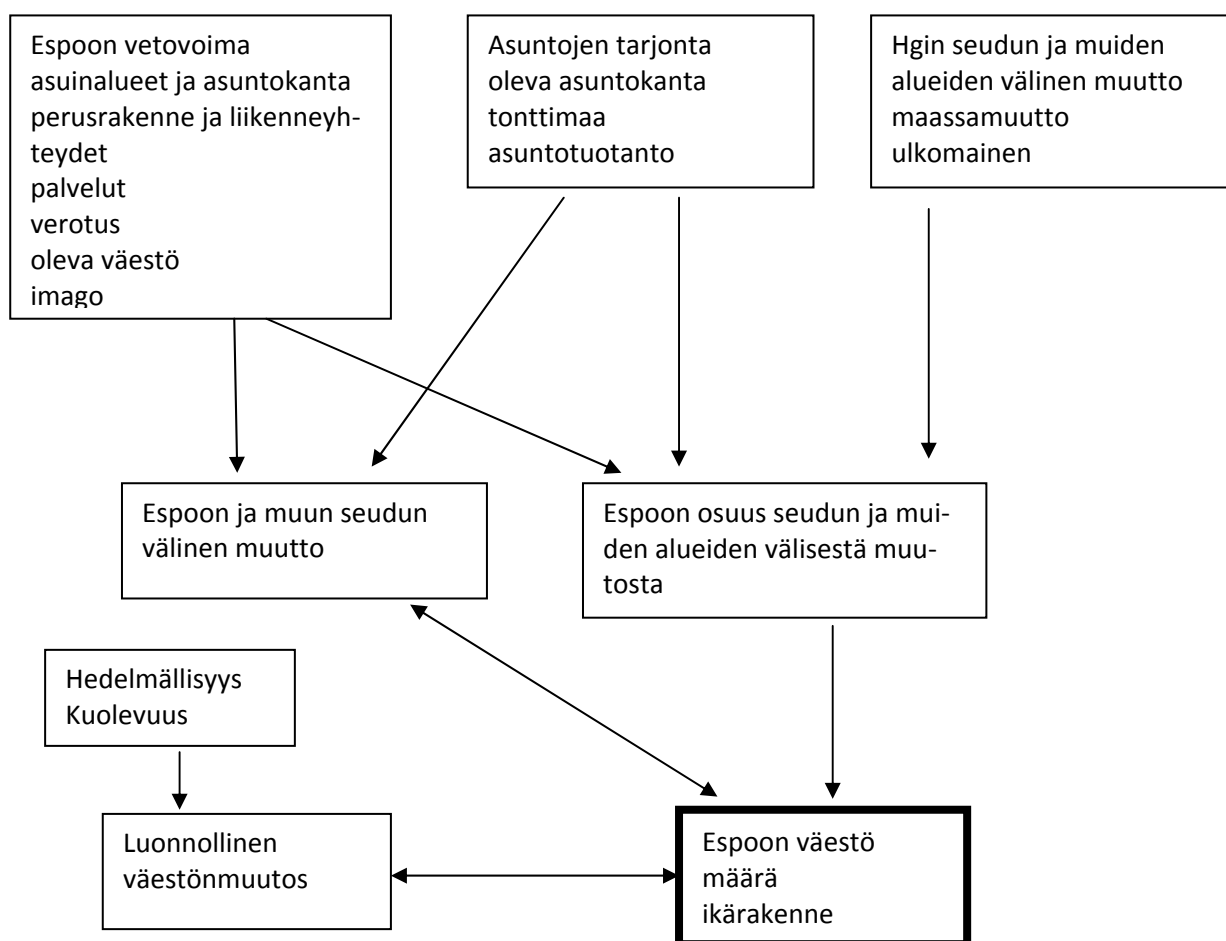
² Kuvio perustuu useisiin aluetalouden tutkimuksiin ja on luonteeltaan tyyllitelty ja pelkistetty keskeisten vaikutussuhteiden kuvaus. Nuolet kuvaavat kausaalista vaikutussuuntaa.

Espoon väestökehityksen riippuvuudet

Espoon väestökehitys on pääasiassa muuttoliikkeen välityksellä yhteydessä koko Helsingin seutuun ja sen muiden alueisiin. Helsingin seudun ja muiden alueiden välinen muutto heijastuu Espooseen, koska osa Helsingin seudulle muuttavista sijoittuu asumaan Espooseen ja vastaavasti osa seudulta pois muuttavista lähtee Espoosta. Espoo on myös osallisena Helsingin seudun sisäisessä muuttoliikkeessä sekä tulo- että lähtöalueena.

Espoon vetovoiman osatekijöitä ovat mm. asuinalueiden sijainti, luonne ja laatu, asuntokannan rakenne ja ominaisuudet, perusrakenne ja liikenneyhteydet, julkiset ja yksityiset palvelut, verotus, Espoossa asuvan väestön taloudellinen, sosiaalinen ja demografinen rakenne sekä kaupungin imago. Espoon vetovoimatekijät vaikuttavat Helsingin seudun ulkopuolelta muuttavien samoin kuin muualta seudulta muuttavien halukkuuteen sijoittua asumaan Espooseen. Asuntojen tarjonta, joka koostuu olevan asuntokannan mahdollistamasta tarjonnasta sekä asuntojen uustuotannosta, vaikuttaa oleellisesti suuren määrä muuttajia Espoo voi ottaa vastaan. Asuntomarkkinoiden hintamekanismit toimivat kysynnän ja tarjonnan tasapainottajina ja vaikuttavat edelleen ihmisten valinnanmahdollisuuksiin ja muuttopäätöksiin. Vastaavasti samat asiat vaikuttavat espoolaisten päätöksiin muuttaa pois Espoosta. Lisäksi luonnollinen väestökehitys vaikuttaa väestön määrään ja ikärakenteeseen vastaavasti kuin koko seudun tasolla.

Kuvio 4.2: Espoon väestökehityksen riippuvuudet



Muuttoliike

Muuttoliike vaikuttaa pitkällä ajalla erittäin voimakkaasti sekä toiminnallisen seudun että kunkin yksittäisen kunnan väestörakenteeseen ja väestökehitykseen. Seutujen välisen (maan sisäisen ja kansainvälisen) muutolla ja seutujen sisäisellä muutolla on toisistaan poikkeavat vaikutusmekanismit. Seutujen välinen muuttoliike jaetaan yleensä maassamuuttoon ja maahan/maastamuuttoon. Seudun kokonaisuuttovirrat (tulo-, lähtö- ja nettomuutto) ovat viime kädessä aggregaatteja yksittäisten ihmisten muuttopäätöksistä ja asuinpaikan valinnasta.

Muuttoliikkeen ja seudullisten työmarkkinoiden välillä on vahva keskinäinen riippuvuus. Se ei perustu siihen, että yksilötason muuttopäätökset olisivat aina välittömässä yhteydessä työnhakuun tai työpaikan saantiin. Ihmisten muuttopäätöksissä ihmissuhteisiin, opiskeluun ja ympäristön vaihtamisen haluun liittyvät syyt ovat yleisiä välittömästi työmarkkinoihin liittyvien tekijöiden rinnalla. Kuitenkin pitemmän ajan kuluessa työmahdollisuudet vaikuttavat merkittävästi siihen, jäävätkö alueelle muutaneet ihmiset sinne vai muuttavatko takaisin lähtöalueelleen tai edelleen muualle.

Henkilön ikä, sukupuoli, koulutus, asuntokunta, työllisyys ja tulotaso ovat keskeisiä tekijöitä, jotka vaikuttavat muuttoalttiuteen ja muuttosuuntaan. Yksilötasolla on todettu (mm. Vuori & Nivalainen 2012), että Helsingin seudulle muualta maasta muuttavat ovat yleensä Helsingin seudun kantaväestöön verrattuna nuorempia (erityisesti nuoria aikuisia), yksinäisiä tai lapsettomia pareja, usein opiskelijoita, vastavalmistuneita tai työttömiä, pienituloisia ja yleisemmin maahanmuuttajataustaisia. Kun Helsingin seudulta pois muuttavia verrataan seudulle muuttaviin, niin poismuuttajat ovat myös yleisesti nuoria, mutta tulomuuttajiin verrattuna vähemmän koulutettuja, yleisemmin perheellisiä ja heillä on todennäköisemmin lapsia. Maahanmuuttajatausta on harvinaisempaa seudulta poismuuttajilla kuin seudulle muuttajilla. Poismuuttajat asuvat ennen muuttoa yleisesti vuokra-asunnossa ja usein ahtaasti.

Muuttoliike muun Suomen ja Helsingin seudun välillä on pitänyt ja pitää Helsingin seudun ikärakennetta nuorempana kuin se olisi ilman muuttoliikettä. Seutu saa varsin hyvin pidettyä tänne opiskelemaan tulleet alueella ja lisäksi seutu vetää koulutettua väestöä muualta maasta. Helsingin seudulle suuntautuvat muuttoliike kohottaa Helsingin seudun koulutustasoa ja tuo alueelle työvoimaa, joka on välttämätön edellytys seuduntyömarkkinoiden toiminnan kannalta.

Helsingin seudun sisällä nettomuuttovirrat ovat pitemmällä ajalla yhteydessä asuntotuotantoon, vaikka yksittäisinä vuosina muutokset voivat olla vastakkaisiakin. Kun kunnan osuus koko seudun asuntotuotannosta nousee pitkäaikaisesti, vastaavasti myös kunnan muuttosaldo seudun sisäisessä muutossa kasvaa.

Asumisväljyys

Asumisväljyys on tärkeä tekijä väestönkasvun edellyttämän asuntotuotannon kannalta. Mitä suurempi asumisväljyys on, sitä suurempi asuntokanta ja sitä enemmän asuntotuotantoa tarvitaan. Tutkimusten mukaan asumisväljyyteen vaikuttavat kotitalouksien käytettävissä olevat tulot, väestön ikä ja asuntokuntarakenne, asumista koskevat arvostukset ja mieltymykset sekä asumisen hinta (käyttökustannukset).

Reaalitulot vaikuttavat asumiskulutukseen. Kotitalouksien tuloista keskimäärin noin neljännes (Tilastokeskuksen kotitaloustiedustelut) käytetään asumiskulutukseen. Reaalitulojen kasvaessa myös asumiskulutus kasvaa. Tutkimusten mukaan asumiskulutuksen tulojousto on suuruusluokkaa 0,2-0,5. Asumiskulutuksen kasvu voi suuntautua henkeä kohti lasketun pinta-alan lisäykseen, asunnon laadul-

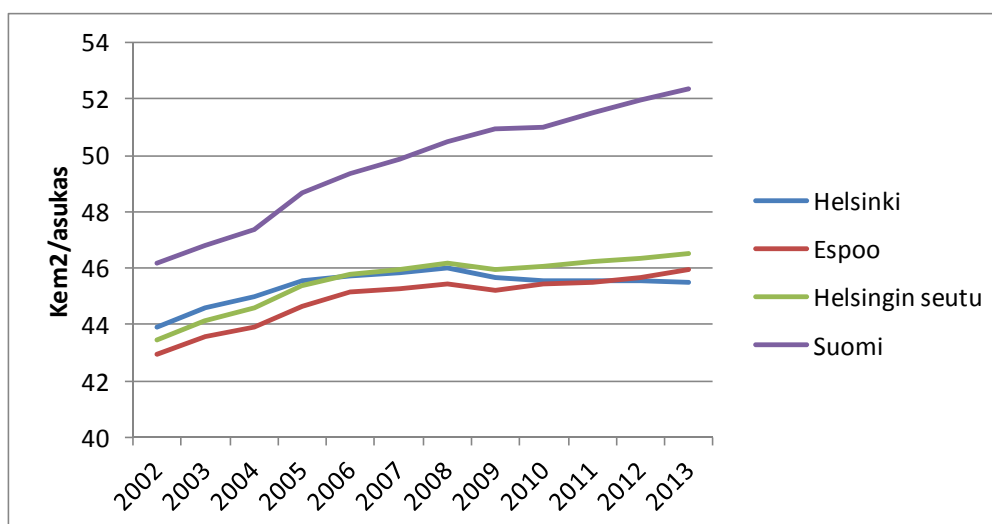
lisiin ominaisuuksiin tai sijaintitekijöihin, kuten saavutettavuus, palvelut, ympäristö ja sosiaalinen rakenne.

Väestön ikärakenne ja siihen yhteydessä oleva asuntokuntarakenne vaikuttavat asumisväljyyteen. Pienemmät asuntokunnat asuvat keskimäärin väljemmin kuin suuremmat asuntokunnat, mitattuna pinta-alalla henkeä kohti. Väestön ikääntyminen johtaa asuntokuntien pienenemiseen. Toisaalta myös nuorten aikuisten itsenäisen asumisen aikaistuminen ja kaiken ikäisten perheettömien osuuden kasvu pienentävät asuntokuntien keskikokoa.

Asuntojen reaalisten käyttökustannusten (vuokra-asunnon vuokra tai omistusasunnon vastike- ja rahoituskustannukset) muutokset vaikuttavat asumisväljyyteen. Jos käyttökustannukset nousevat, asumisväljyyden kasvattaminen tulee suhteellisesti kalliimmaksi. Toisaalta asuntojen markkinahinnat ja -vuokrat määräytyvät kysynnän ja tarjonnan mukaan. Kun tarjonta on jäykkää, kysynnän muutokset (mm. tulotason muutokset tai väestönmuutokset) vaikuttavat hintoihin. Tästä syystä tulotason nousu ei välttämättä kanavoitu asumiskulutuksen ja väljyyden kasvuksi.

Asumisväljyys kuvaa asuntomarkkinoilla toteutuvaa asumistasoa. Espoon asumisväljyys kasvoi nopeasti 1960-luvulta 2000-luvun alkuvuosiin asti, kuten Helsingin seudulla ja koko maassa yleisesti. Syynä olivat ennen kaikkea tulotason nousu ja kohtalaisen suuri asuntotuotanto suhteessa väestönkasvuun. Espoon asumisväljyyden kasvu kuitenkin pysähtyi viime vuosikymmenen puolivälistä alkaen, kuten koko Helsingin seudulla, vaikka muualla maassa väljyys kasvaa edelleen. Viimeaikaisesta väljyyskehityksestä antaa kuvan kuvion 4.3 bruttoväljyys (asuinrakennusten kokonaiskerrosala suhteessa koko väestöön) vuosina 2002 - 2013. Helsingin seudulla kasvu hidastui voimakkaasti viime vuosikymmenellä ja kuluvalle vuosikymmenellä kasvu ollut hyvin vaatimatonta. Espoon bruttoväljyys oli 46 kem²/henkilö vuonna 2013. Nousua vuodesta 2006 oli vain 0,7 kem²/henkilö. Helsingissä bruttoväljyys laski vuonna 2013 alle Espoon tason. Sen sijaan koko maassa väljyys kasvoi 3 kem²/henkilö vuodesta 2006 vuoteen 2013.

Kuvio 4.3: Bruttoasumisväljyys (asuinrakennusten kokonaiskerrosala suhteessa koko väestöön, kem²/henkilö)



5. Espoon väestöprojektiot vuoteen 2050

Espoolle on laadittu kolme väestöprojektiovaihtoehtoa vuoteen 2050. Niiden lähtökohtana on näkemys Espoon kehityksestä osana Helsingin seutua.

Kaikki projektiot ovat luonteeltaan tasaisen kasvun laskelmia, joissa ei pyritä ennakoimaan suhdanvaihteluiden ajoittumista ja suuruutta. Todellisuudessa sekä talouden että väestön kehitys tulee tulevaisuudessakin olemaan syklistä, kuten aikaisemmin. Laskelmat perustuvat toisistaan poikkeaviin aluetaloudellisiin ja asuntomarkkinoita koskeviin oletuksiin, jotka kuvataan tiiviisti seuraavassa. Maahanmuutto otetaan erityisesti huomioon tekijänä, jossa on vahva riippuvuus kansainvälisiin kriiseihin ja niiden synnyttämiin pakolaisvirtoihin. Turvapaikanhakijoina Suomeen tulevat ja oleskeluluvan saavat maahanmuuttajat vaikuttavat Helsingin seudun ja sen osana Espoon väestökehitykseen. Maahanmuuttajien määrää ja vuosittaisia vaihteluita on vaikea ennakoida, ja siksi siitä tehdään vaihtoehtoisia oletuksia. Sen sijaan syntyvyyttä ja kuolleisuutta koskevat oletukset ovat samat kaikissa vaihtoehtoisissa.

Projektioita laadittaessa ei ole otettu kantaa vaihtoehtojen keskinäiseen todennäköisyyteen. Lähtökohtaisesti kaikki vaihtoehdot ovat mahdollisia siinä mielessä, että niiden perustana olevat taloudelliset skenaariot ovat realistisia ainakin joissain oloissa. Kokonaisuutena vaihtoehtoisista muodostuu haarukka, jonka vaihteluvälin rajaamaan väestökehitykseen on perusteltua varautua.

Väestöprojektiomallin lähtökohtana on Helsingin seudun ja Espoon väestö 1.1.2015 sukupuolen mukaan 1-vuotiskäryhmittäin. Ennuste laaditaan siten, että väestöä projisoidaan vuosi kerrallaan eteenpäin laskemalla väestön vanhenemisen, muuttoliikkeen, syntymien ja kuolemien vaikutus. Ennustemalli tuottaa vuosittain laskelman projektioalueen väestöstä sukupuolen ja iän mukaan.

Projektioiden lähtökohdat ja oletukset

Kaikille projektiolle yhteisenä lähtökohtana on se, että kaupungistuminen tulee hyvin todennäköisesti jatkumaan Suomessa edelleen. Helsingin seutu tarjoaa maan ainoana metropolialueena ja kansainvälisenä liikenteen solmukohtana yritystoiminnalle merkittäviä kasautumisetuja. Useiden tutkimusten mukaan taloudellisten toimintojen sijoittuminen lähelle toisiaan nostaa yritysten tuottavuutta sen ansiosta, että suurella kaupunkialueella panosmarkkinat toimivat, työvoiman monipuolinen kysyntä ja tarjonta kohtaavat, tieto kulkee ja innovaatiot leviävät toimijoiden välillä. Helsingin seutu tarjoaa myös yritystoiminnan ja asukkaiden kannalta hyvän saavutettavuuden sekä seudun sisäisesti, valtakunnallisesti että kansainvälisesti. Saavutettavuus on edellytys kaupalle ja erikoistumiselle, kuljetuksille, ihmisten liikkumiselle ja muulle kommunikaatiolle. Nämä tekijät yhdessä pitkän ajan kuluessa kumuloituneen osaamispääoman ja muiden resurssien kanssa pitävät suurella todennäköisyydellä yllä Helsingin seudun vetovoimaa yritysten toimintapaikkana ja asukkaiden asuinpaikkana pitkälle tulevaisuuteen.

Lisäksi Helsingin seudun asema nuoren väestön tulomuuttokohteena ja muuttovoittoalueena on pitänyt väestörakenteen nuorekkaana suhteessa muuhun Suomeen. Tämän ansiosta Helsingin seudun luonnollinen väestönkasvu on ja tulee olemaan vuosikymmenien ajan merkittävä väestönkasvun tekijä siinäkin tapauksessa, että muuttovoitto jostain syystä tyrehtyisi.

Espoo kuuluu Helsingin seudun sisällä vahvimmin kasvaviin kuntiin kaikissa seudun kehitysvaihtoehtoisissa. Espoossa on sekä urbaaneja että esikaupunkimaisia ja maaseutumaisia rakentamismahdollisuuksia vuosikymmenien ajaksi asuntorakentamista varten. Lisäksi Espoossa on useita työpaikka- ja palvelukeskittymiä, jotka pitävät yllä vetovoimaa seudun sisällä. Nopeaan kasvuun liittyvä riski ra-

kennusmaan niukkuudesta kohdistuu seudulla ensi sijassa Helsinkiin. Vastaavasti hitaan kasvun riski vetovoiman puutteesta kohdistuu todennäköisimmin kehyskuntiin.

Viime vuosien lukuisat konfliktit maailmalla ovat ajaneet ennen näkemättömän määrän ihmisiä pakolaisiksi, joista suuri määrä hakeutuu EU-alueelle. Tämän muuttoliikkeen ennustetaan jatkavan kasvuaan. Tällä hetkellä suurimmat yksittäiset syyt pakolaisten määrän kasvulle ovat Syyrian kriisi ja Irakin epävakaas. Kasvava liikkuvuus konfliktialueilla ja Euroopassa heijastuu myös Suomeen. Vuoden 2015 alusta Suomeen on saapunut ennätysmäärä kansainvälistä suojelua hakevia, marraskuun alkuun mennessä noin 26 000 henkilöä (Maahanmuuttovirasto 4.11.2015). Suomeen odotetaan saapuvan vähintään 35 000 turvapaikanhakijaa vuonna 2015. Oleskeluluvan saavat turvapaikan hakijat vilkastuttavat aikanaan maan sisäisiä muuttovirtoja. Aikaisempien tietojen perusteella noin puolet oleskeluluvan saavista tulee muuttamaan Helsingin seudulle.

Projektiovaihtoehdot

Vaihtoehdoille on annettu seuraavat nimitykset:

1. Perusvaihtoehto
2. Nopea vaihtoehto
3. Maahanmuuttovaihtoehto.

Perusvaihtoehto perustuu taloudelliseen skenaarioon, jonka mukaan Helsingin seudun tuotanto ja työllisyys kasvavat pitkällä ajalla vain hieman nopeammin kuin Suomi ja EU-alue keskimäärin. Nopeaan vaihtoehtoon verrattuna vetovoima ei ole yhtä vahva. Lisäksi tonttimaan niukkuus ja liikennejärjestelmän ruuhkautuminen muodostavat ajoittain pullonkauloja kehitykselle.

Perusvaihtoehdossa Helsingin seudun muuttovoiton oletetaan alenevan vähitellen kolmanneksella viime vuosien tasosta. Muuttovoitosta yli kaksi komannesta odotetaan tulevan maahanmuuttajista. Vastaava oletus muuttovoiton hidastumisesta ja maahanmuuttajien osuudesta on tehty myös Espoole. Perusvaihtoehdossa Espoon muuttovoiton oletetaan pysyvän vuoteen 2020 asti vuosittain lähes samalla tasolla kuin vuosina 2012-2014 keskimäärin (noin 2250 henkeä vuodessa) ja muuttovoitosta noin 70 % odotetaan tulevan maahanmuuttajista. Vuodesta 2020 lähtien vuoteen 2050 asti muuttovoitto on alhaisempaa kuin vuosina 2012-2014 keskimäärin ja muuttovoitosta noin 65 % odotetaan tulevan maahanmuuttajista.

Nopea vaihtoehto perustuu taloudelliseen skenaarioon, jonka mukaan Helsingin seudun tuotanto ja työllisyys kasvavat pitkällä ajalla jonkin verran nopeammin kuin EU-alue keskimäärin ja myös nopeammin kuin Suomi kokonaisuutena. Nopeampi kasvu perustuu oletukseen, että Helsingin seutu pysyy toimivana ja kilpailukykyisenä alueena, joka hyödyntää kasautumis- ja saavutettavuusetujaan ja on vetovoimainen sijoittumispaikka kilpailukykyiselle ja kasvavalle yritystoiminnalle. Lisäksi oletetaan, että Helsingin seutu pystyy kaavoittamaan riittävästi tonttimaata väestönkasvun edellyttämälle asuntotuotannolle ja että alueen liikennejärjestelmä ja palveluverkosto pystytään pitämään jatkuvasti taloudellisesti ja toiminnallisesti korkeatasoisina.

Nopeassa vaihtoehdossa Helsingin seudun muuttovoiton oletetaan olevan koko jakson ajan vuosittain jonkin verran vuosien 2012-2014 keskimääräistä tasoa pienempää ja muuttovoitosta noin 80 % odotetaan tulevan maahanmuuttajista. Espoon muuttovoiton oletetaan pysyvän vuoteen 2020 asti vuosittain korkeammalla tasolla kuin vuosina 2012-2014 keskimäärin (noin 2250 henkeä vuodessa) ja koko seudun tapaan muuttovoitosta noin 80 prosenttia odotetaan tulevan maahanmuuttajista. Vuodesta 2020 lähtien vuoteen 2050 asti muuttovoitto on hieman alhaisempaa kuin vuosina 2012-2014 keskimäärin ja muuttovoitosta noin 70 prosenttia odotetaan tulevan maahanmuuttajista.

Uusi **maahanmuuttajavaihtoehto** perustuu skenaarioon, jonka mukaan turvapaikanhakijoiden ja vastaavasti oleskeluluvan saavien maahanmuuttajien määrä on pitkäaikaisesti korkeammalla tasolla kuin aikaisempina vuosina ja nopeassa tai perusvaihtoehdossa. Tässä vaihtoehdossa Espoon muuttovoiton oletetaan nousevan merkittävästi vuosina 2015 ja 2016 muutaman vuoden ajaksi ja pysyvän myös 2020 vuosittain korkeammalla tasolla kuin vuosina 2012-2014 keskimäärin (noin 2250 henkeä vuodessa). Muuttovoitosta odotetaan noin 80 % odotetaan tulevan maahanmuuttajista vuoteen 2019 asti, jonka jälkeen muuttovoitosta maahanmuuttajien osuus on noin 70 %.

Espoon projektioiden nettomuutto-oletukset on esitetty taulukossa 5.1

Taulukko 5.1: Espoon nettomuutto jaksoittain eri projektiovaihtoehdoissa (henkeä)

Vaihtoehto	Vuosi 2015	Vuosi 2016	Vuosi 2017	Vuosi 2018	Vuosi 2019	Vuosi 2020	Vuodet 2021-2030	Vuodet 2031-2050
Perus	2 050	2 350	2 350	2 050	2 050	1 750	1550	1550
Nopea	2 900	3 200	3 200	2 900	2 900	2 300	2100	1900
Maahanmuutto	3 200	3 500	3 500	3 200	3 200	2 600	2 300	2 100

Syntyneiden määrän laskenta perustuu hedelmällisyysikäisten (15–49-v.) naisten ikäkohtaisiin erikoishedelmällisyyslukuihin, joihin käytetään viimeisen kolmen vuoden (2012–2014) keskimääräisiä lukuja. Samoja lukuja käytetään muuttumattomina koko ennusteperiodin ajan.

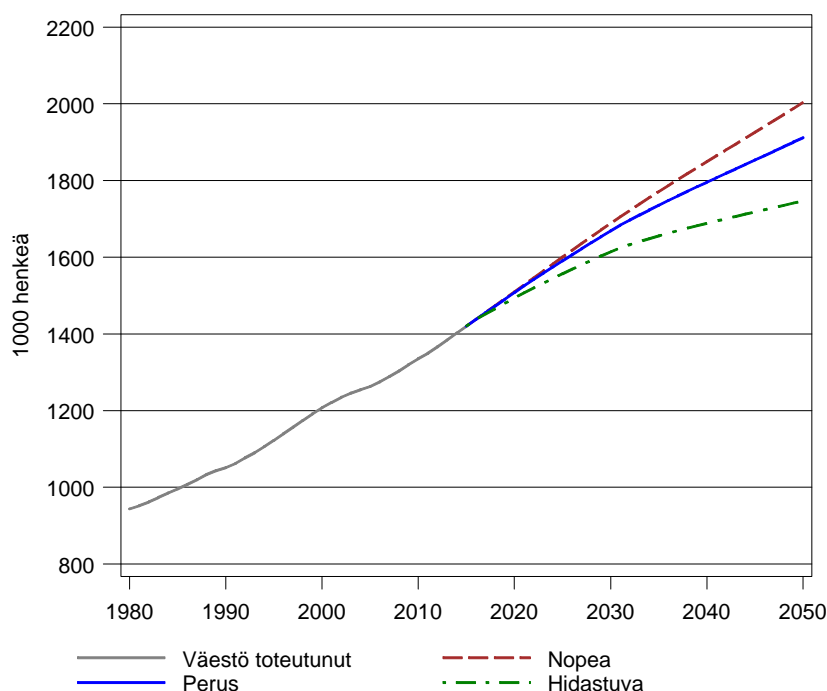
Kuolleiden määrän laskenta perustuu ikä- ja sukupuolikohtaisiin kuolemanvaaralukuihin, joiden perusluvut on laskettu viiden vuoden (2010–2014) keskiarvoina. Kuolemanvaarojen oletetaan alenevan koko ennusteperiodin ajan kaikissa ikäryhmissä ja molemmissa sukupuolissa samaa tahtia kuin Tilastokeskuksen alueellisessa ennusteessa (2012) on ennustettu Espoolle.

Projektioiden tulokset: Helsingin seutu

Koko **Helsingin seudulla** (14 kuntaa) oli 1 420 300 asukasta vuoden 2015 alussa. Ennusteen **perusvaihtoehdon** mukaan seudun väestö kasvaa 1 910 000 asukkaaseen vuonna 2050, joten väestön arvioidaan kasvavan 490 000 asukkaalla seuraavan 35 vuoden aikana.

Nopeassa vaihtoehdossa seudun väestö kasvaa vuoteen 2050 mennessä 2 000 000 asukkaaseen (muutos 580 000) ja **hidastuvan kasvun vaihtoehto** kasvattaisi väestöä 325 000 hengellä, jolloin asukasluku olisi 1 745 000 vuonna 2050.

Kuvio 5.1: Helsingin seudun (14 kuntaa) väestö 1980-2015 ja projektiovaihtoehdot vuoteen 2050



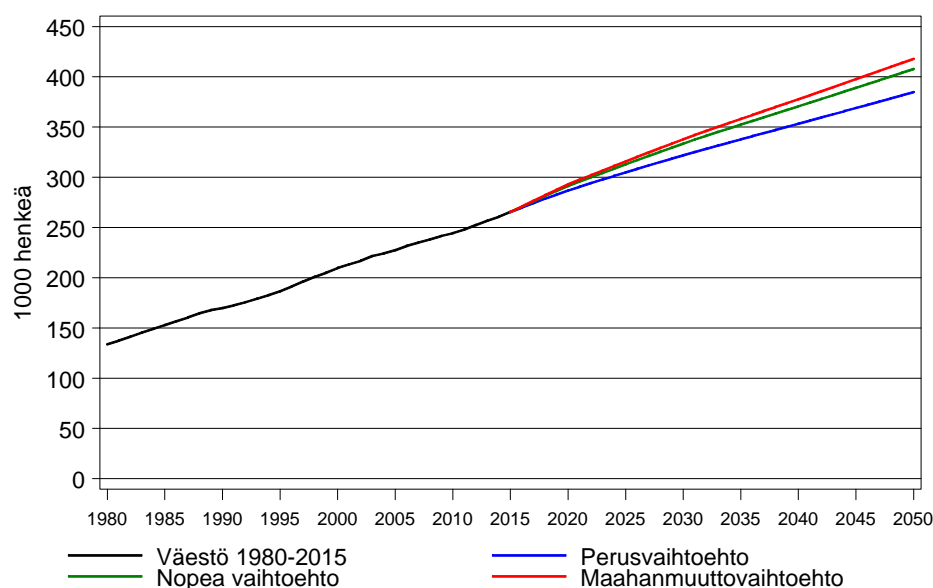
Projektioiden tulokset: Espoo

Espoon asukasluku oli 265 543 henkeä vuoden 2015 alussa. Väestöprojektioiden (taulukko 5.2 ja kuvio 5.2) mukainen Espoon projektiohaarukka vuodelle 2035 on 337 700 (perus) - 358 100 (maahanmuutto) asukasta. Vaihteluväli on 20 400 henkeä. Vuodelle 2050 haarukka on 384 800 – 417 900, vaihteluvälin ollessa 33 100 henkeä. Espoon väestö kasvaisi nopeassa vaihtoehdossa 87 000 henkeä (33 %) vuoteen 2035 mennessä ja 142 000 henkeä (54 %) vuoteen 2050 mennessä. Perusvaihtoehdossa kasvu olisi 72000 henkeä (27 %) vuoteen 2035 mennessä ja 119 000 (45 %) vuoteen 2050 mennessä. Toisin sanoen perusvaihtoehdossa Espoon väestökasvu jatkuisi suhteellisen voimakkaana luonnollisen väestönmuutoksen vetämänä.

Taulukko 5.2: Espoon väestö 1.1.2015 ja väestöprojektiot 2035 ja 2050

Muuttuja, vuosi	Nopea	Perus	Maahanmuutto
Väestö 2015	265 543	265 543	265 543
Väestö 2035	352 377	337 740	358 073
Väestö 2050	407 788	384 832	417 895
Muutos 2015-2035	86 834	72 197	92 530
Muutos 2015-2050	142 245	119 289	152 352
Muutos 2015-2035 (%)	33	27	35
Muutos 2015-2050 (%)	54	45	57

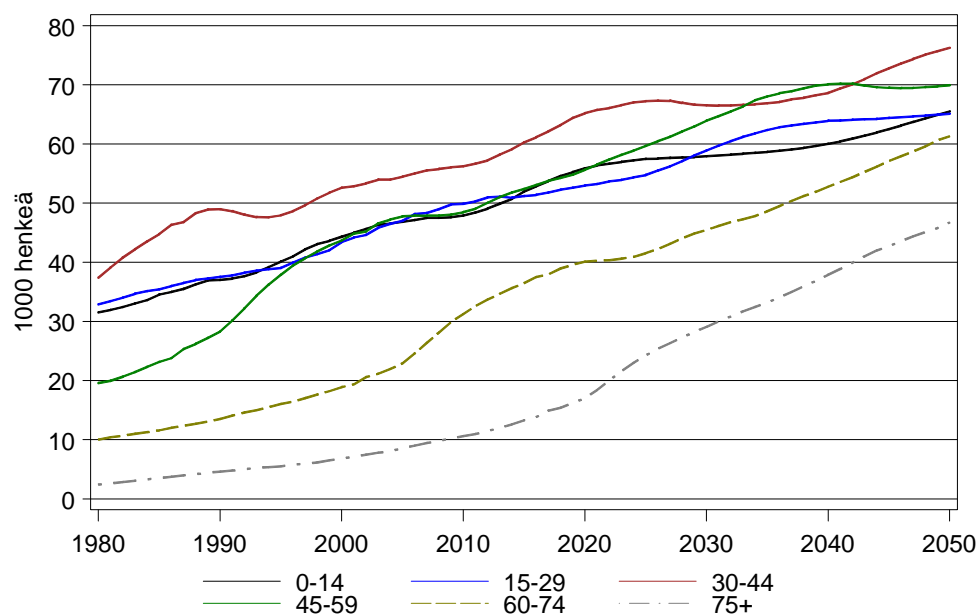
Kuvio 5.2: Espoon väestö 1980-2015 ja projektiovaihtoehdot vuoteen 2050



Espoon perusvaihtoehto ikäryhmittäin

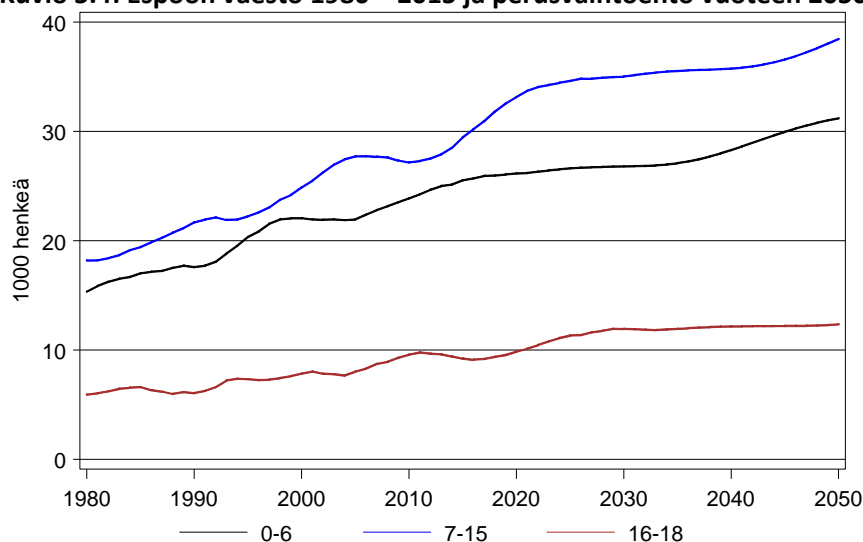
Espoon väestön ikärakenne tulee muuttumaan merkittävästi seuraavien vuosikymmenien aikana. Ikärakenteessa 15-vuotisryhmittäin tarkasteltuna suurin muutos tulee olemaan ikääntyneiden asukkaiden määrän ja väestöosuuden kasvu. 60-74-vuotiaiden määrä on ollut jo useita vuosia voimakkaassa kasvussa, joka tulee hidastumaan kuluvan vuosikymmenen lopulla, mutta jatkuu kuitenkin koko jakson ajan. Yli 75-vuotiaiden määrän kasvu tulee kiihtymään vuosikymmenen lopulta alkaen ja vuoteen 2050 mennessä määrä tulee nousemaan nykyiseen verrattuna noin nelinkertaiseksi. Myös lasten, nuorten ja työikäisten määrät tulevat Espoossa kasvamaan. Suhteellisesti hitaimmin tulee kasvamaan Espoon suurin 15-vuotisikäryhmä, 30-44-vuotiaat, mutta silti se tulee pysymään suurimpana ikäryhmänä lähes koko jakson ajan.

Kuvio 5.3: Espoon väestö 1980 – 2015 ja perusvaihtoehto vuoteen 2050 ikäryhmittäin (15-v.)



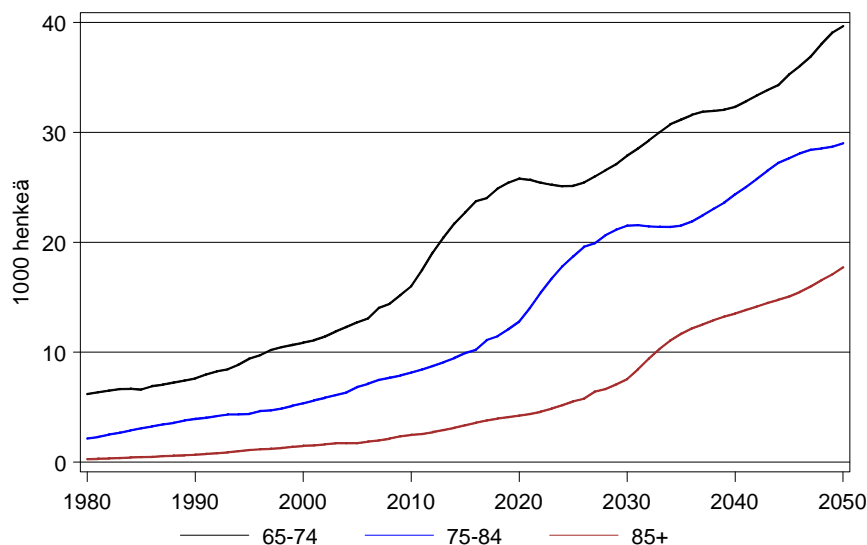
Lasten määrä tulee Espoossa muuttumaan edelleen. Alle kouluikäisten 0-6-vuotiaiden määrä kääntyi uudelleen kasvuun viime vuosikymmenellä ja kasvu tulee jatkumaan koko periodin ajan, kuitenkin suhteellisesti hitaampana kuin viime vuosina. Peruskouluikäisten 7-15-vuotiaiden määrä nousee uuteen kasvuun, joka hidastuu vuoden 2020-loppupuolella ja kääntyy taas uuteen nousuun vuoden 2040-loppupuolella. Kuitenkin kasvun odotetaan hidastuvan 2020-luvun alkupuolella. Lukioikäisten 16-18-vuotiaiden määrän odotetaan pysyvän ennallaan vielä muutamia vuosia, mutta kääntyvän uudelleen kasvuun kuluvan vuosikymmenen lopulla, jonka jälkeen heidän määränsä odotetaan pysyvän suhteellisen vakaana.

Kuvio 5.4: Espoon väestö 1980 – 2015 ja perusvaihtoehto vuoteen 2050: lapset ja nuoret



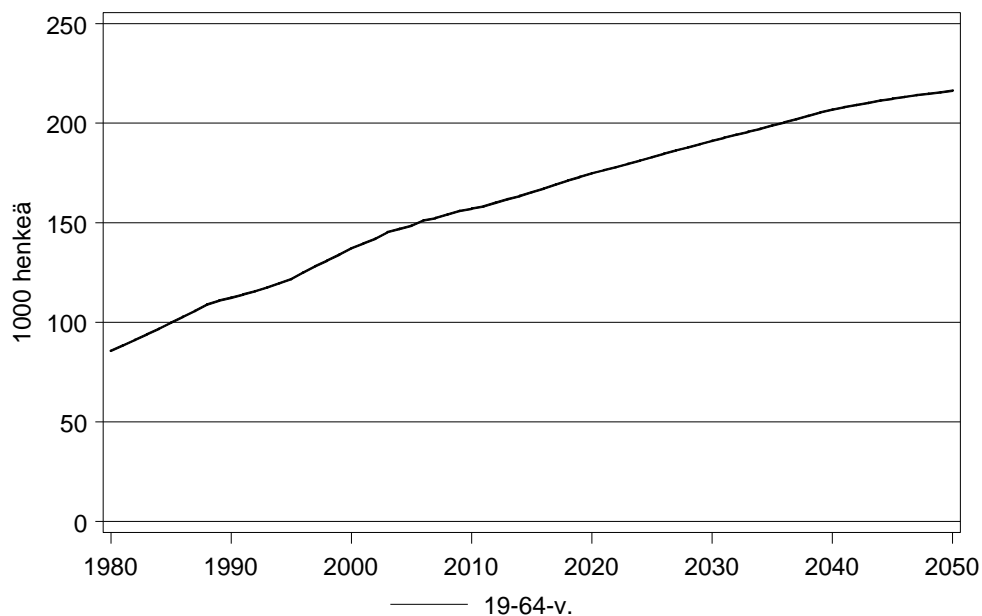
Eläkeikäisessä väestössä ryhmään 65-74 kuuluvien määrä on Espoossa nopeassa kasvussa, mutta kasvu pysähtyy ja kääntyy tilapäisesti laskuun kuluvan vuosikymmenen puolivälissä. Kasvu jatkuu uudelleen 2020-luvulla. Ikäryhmän 75-84 määrä kasvaa vähitellen, mutta jyrkin kasvuvaihe ajoittuu jaksolle 2018-2028. Yli 85-vuotiaiden määrä kasvaa tasaisesti vuoteen 2030 asti, jolloin kasvu nopeutuu huomattavasti.

Kuvio 5.5: Espoon väestö 1980 – 2015 ja perusvaihtoehto vuoteen 2050: eläkeikäiset



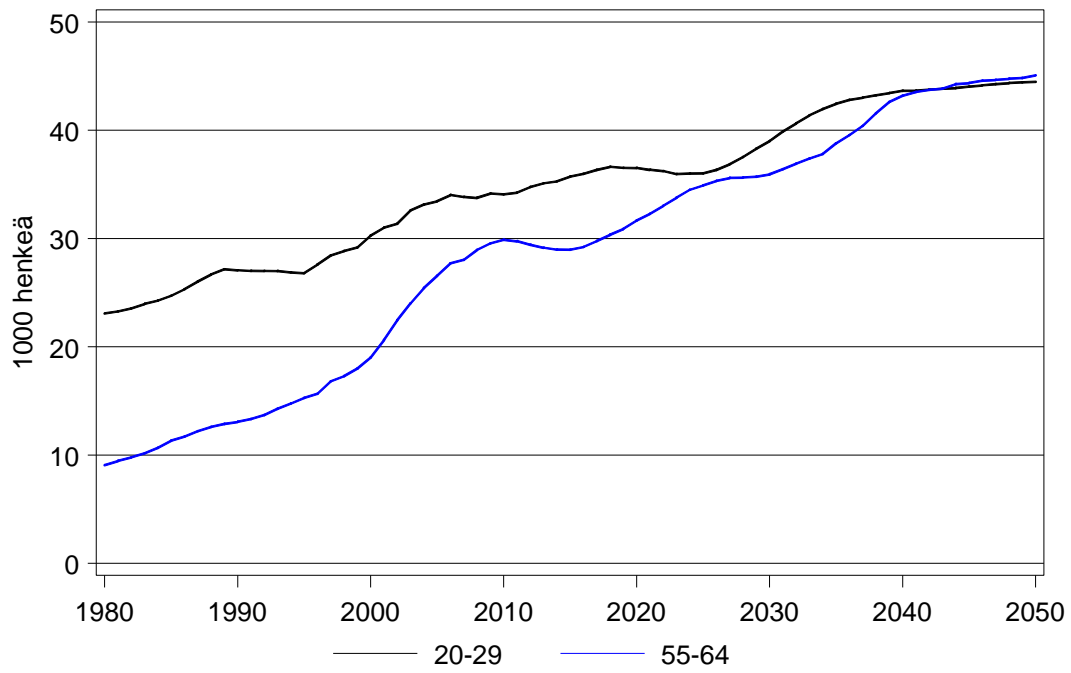
Työikäisen väestön (19-64-vuotiaat) määrä kasvaa perusvaihtoehdon mukaan jatkuvasti edelleen koko ennusteperiodin ajan, vaikka kasvuvauhti hidastuu jonkin verran edellisiin vuosiin verrattuna. Ennusteen mukaan työikäisten määrä kasvaa nykyisestä noin neljänneksellä vuoteen 2050 mennessä. Kuitenkin työikäisten osuus Espoon väestöstä alenee, koska eläkeikäisten määrä ja väestöosuus nousevat nopeasti.

Kuvio 5.6: Espoon väestö 1980 – 2015 ja perusvaihtoehdo vuoteen 2050: työikäiset (19-64-v.)



Espoon väestökehitys työmarkkinoiden kannalta kriittisten ikäryhmien osalta havainnollistuu kuviossa 5.7, jossa esitetään työmarkkinoille tulevien 20-29-vuotiaiden ja työmarkkinoilta poistuvien 55-64-vuotiaiden määrän toteutunut kehitys vuodesta 1980 ja ennuste vuoteen 2050. Espoossa 20-29-vuotiaiden määrä on ollut koko ajan selvästi suurempi kuin 55-64-vuotiaiden määrä, mutta ero on kaventunut nopeasti vuodesta 2000 alkaen, kun 55 vuotta täyttäneiden määrä on kääntynyt jyrkkään kasvuun. Perusvaihtoehdon mukaisen ennusteen mukaan ero kääntyy lähivuosina uudelleen tilapäisesti kasvuun, mutta jatkaa taas supistumista kuluvan vuosikymmenen jälkipuolella. Kuitenkin projektion mukaan 20-29-vuotiaiden ikäryhmä pysyy suurempana kuin 55-64-vuotiaiden ryhmä aina vuoteen 2040 asti, jolloin 55-64-vuotiaiden määrä ylittää 20-29-vuotiaiden määrän jakson loppuun asti.

Kuvio 5.7: Espoon väestö 1980 – 2015 ja perusvaihtoehto vuoteen 2050: nuoret (20-29-v.) ja ikään-
tyvät (55-64-v.) työkäiset



6. Yhteenveto ja johtopäätöksiä

Helsingin seudun väestö on kasvanut 1960-luvulta asti vakaasti, vaikka kasvuvauhdissa on ollut vaihteluita. Seudun väestö on kasvanut 660 000:sta 1 420 000:een vuodesta 1960 vuoteen 2015 (2,15-kertaiseksi).

Helsingin seudulla yksi nopeimmin kasvanut kunta on ollut Espoo, jonka väestö on kasvanut 5,2-kertaiseksi vuodesta 1960 (51 000) vuoteen 2015 (265 500).

Helsingin seudun ja Espoon väestökehitys tulee olemaan myös tulevaisuudessa epävarmaa. Kuitenkin tiedetään, että aikaisempien vuosien muuttovoiton vuoksi (joka on painottunut nuoriin aikuisiin) seudun luonnollinen väestönkasvu (syntyneiden enemmitys) tulee olemaan suurella todennäköisyydellä vahvasti positiivinen useiden vuosikymmenien ajan. Sen sijaan tulevien vuosien muuttoliikkeen liittyy lukuisia globaaleihin tekijöihin ja paikalliseen aluetalouteen kytkeytyviä epävarmuustekijöitä, joiden ennustaminen on erittäin vaikeaa. Erityisen suuri epävarmuus liittyy kansainvälisten kriisien aiheuttamiin pakolaisvirtoihin, jotka ulottuvat aikaisempaa voimakkaammin myös Suomeen, Helsingin seudulle ja Espooseen.

Espoolle on laadittu kolme vaihtoehtoista väestöprojektiota: perus, nopea ja maahanmuutto. Vaihtoehdot poikkeavat toisistaan muuttoliikettä koskevien oletusten osalta. Espoon asukasluku oli 265 500 henkeä vuoden 2015 alussa. Vaihtoehtojen mukainen asukasluvun haarukka on vuodelle 2035 on 337 700 (perus) - 358 100 (maahanmuutto) henkeä eli vaihteluväli on 20 400 henkeä. Vuodelle 2050 haarukka on 384 800 – 417 900, vaihteluvälin ollessa 33 100 henkeä.

Edellä esitettyjen väestöprojektioiden nopea vaihtoehto perustuu oletukseen, että Helsingin seutu pysyy toimivana ja kilpailukykyisenä alueena, joka hyödyntää kasautumis- ja saavutettavuusetujaan ja on vetovoimainen sijoittumispaikka kilpailukykyiselle ja kasvavalle yritystoiminnalle. Vaihtoehdossa Helsingin seudun väkiluku kasvaisi lähes 2 miljoonaan ja Espoon väkiluku 408 000:een vuonna 2050. Maahanmuuttovaihtoehto perustuu skenaarioon, jonka mukaan turvapaikanhakijoiden ja vastaavasti oleskeluluvan saavien maahanmuuttajien määrä on pitkäaikaisesti korkeammalla tasolla kuin aikaisempina vuosina ja nopeassa tai perusvaihtoehdossa. Tässä vaihtoehdossa Espoon väestö kasvaisi 418 000:een vuonna 2050. Vaihtoehtojen toteutumisen todennäköisyyttä ei ole mahdollista esittää, mutta nykyisen tiedon valossa talouden vetovoimaan perustuva nopea kasvu, samoin kuin maahanmuuton pysyvästi korkeampi taso ovat täysin mahdollisia ja niihin on perusteltua varautua. Varovaisempi perusvaihtoehto arvioi, että seudun väestö kasvaa 1,8 miljoonaan ja Espoon väestö 385 000:een vuonna 2050. Tämäkin vaihtoehto merkitsee huomattavaa kasvua nykytilanteeseen verrattuna.

Espoo kuuluu melko varmasti Helsingin seudun sisällä alueen nopeimmin kasvaviin kuntiin myös tulevaisuudessa kaikissa seudun kehitysvaihtoehtoisissa. Espoossa on sekä urbaaneja että esikaupunkimaisia ja maaseutumaisia asuntorakentamismahdollisuuksia vuosikymmenien ajaksi. Lisäksi Espoossa on useita työpaikka- ja palvelukeskittymiä, jotka osaltaan takaavat vetovoiman seudun sisällä..

Mahdollinen nopea väestönkasvu edellyttää varautumista maankäytön tiivistymiseen ja laajentumiseen sekä tarvittavaan perusrakenteen ja palveluverkoston kasvuun. Väestönkasvun edellytyksenä on riittävän suuri tonttimaan tarjonta ja asuntotuotanto. Toisaalta tarvittavaan asuntotuotantoon vaikuttaa oleellisesti asumisväljyyden kehitys, joka on myös varsin epävarma tekijä.

Kasvun aikaansaaman maankäyttöön ja palveluihin suuntautuvan paineen kääntöpuolena on, että jatkuva muuttovoitto pitää työikäisen väestön määrän kasvussa ja osuuden korkeana. Lisäksi se saa

aikaan, että eläkeikäisen väestön osuus kasvaa hitaammin. Tätä kautta nopea väestönkasvu luo myös tulopohjan perusrakenteen ja palveluiden rahoittamiselle.

Jos maankäyttö ei sopeudu kasvupaineisiin, vaan tonttimaan tarjonta pysyy pullonkaulana asuntotuotannolle, se vaikuttaa sekä väestökehitykseen että asumisen hintaan. Väestönkasvuun nähden liian pieni asuntotuotanto johtaisi asuntojen hintojen suhteelliseen nousuun, joka vähentäisi muutovoittoa. Toisaalta jos tonttimaan tarjonta pysyisi niukkana pääkaupunkiseudulla, maankäytön paine purkautuisi kehyskuntiin ja ulommalle työmarkkinavyöhykkeelle, jossa maankäytön kasvumahdollisuudet ovat joustavimmat. Tämä puolestaan johtaisi yhdyskuntarakenteen hajautumiseen entisestään.

Lähteet

Laakso S. & Loikkanen H. A. 2004. Kaupunkitalous. Johdatus kaupungistumiseen, kaupunkien maankäyttöön sekä yritysten ja kotitalouksien sijoittumiseen. Gaudeamus.

Laakso, S. 2012. Helsingin seudun ja Helsingin väestökehitys. Toteutunut väestönkasvu ja projektiot vuoteen 2050. Helsingin kaupunkisuunnitteluviraston yleissuunnitteluosaston selvityksiä 2012:3.

Vuori P. & Nivalainen S. 2012. Metropolialueen väestö ja muuttoliike. Kirjassa Loikkanen H.A. & Laakso S. & Susiluoto I. (toim.) Metropolialueen talous. Näkökulmia kaupunkitalouden ajankohtaisiin aiheisiin. Kaupunkitutkimus ja metropolipolitiikka -ohjelma sekä Helsingin kaupungin tietokeskus.

Liite 1: Väestöprojektion Perusvaihtoehto iän mukaan Espoossa 1.1.2015 - 2050

Vuosi	Yhteensä	0-6 -vuotiaat	7-17 -vuotiaat	18-29 -vuotiaat	30-49 -vuotiaat	50-64 -vuotiaat	Yli 65-vuotiaat
2015	265 543	25 528	35 468	42 152	79 530	46 864	36 001
2016	269 739	25 697	36 237	42 292	80 433	47 539	37 538
2017	274 202	25 923	37 080	42 493	81 346	48 451	38 909
2018	278 638	25 960	38 087	42 795	82 138	49 385	40 277
2019	282 743	26 058	38 950	42 808	83 121	50 214	41 588
2020	286 807	26 150	39 773	42 928	84 336	50 812	42 808
2021	290 527	26 200	40 557	42 864	85 369	51 460	44 079
2022	294 162	26 320	41 056	42 982	86 278	52 097	45 427
2023	297 765	26 429	41 553	42 910	87 522	52 556	46 794
2024	301 332	26 527	41 935	43 103	88 625	53 063	48 081
2025	304 866	26 613	42 155	43 442	89 420	53 874	49 359
2026	308 355	26 674	42 396	43 945	89 823	54 738	50 774
2027	311 795	26 724	42 607	44 515	90 068	55 597	52 286
2028	315 185	26 757	42 843	45 214	90 138	56 387	53 845
2029	318 527	26 776	42 871	46 197	90 256	57 102	55 325
2030	321 823	26 794	42 976	47 058	90 139	57 915	56 939
2031	325 075	26 815	43 058	47 904	90 093	58 709	58 496
2032	328 282	26 844	43 118	48 717	90 047	59 479	60 084
2033	331 461	26 894	43 257	49 399	89 842	60 370	61 699
2034	334 609	26 975	43 378	49 918	89 933	61 223	63 180
2035	337 740	27 092	43 487	50 430	90 197	62 189	64 348
2036	340 849	27 251	43 574	50 833	90 584	62 977	65 632
2037	343 952	27 454	43 643	51 078	91 164	63 763	66 853
2038	347 051	27 697	43 707	51 334	91 810	64 606	67 900
2039	350 153	27 981	43 765	51 565	92 294	65 642	68 909
2040	353 264	28 293	43 833	51 813	92 826	66 301	70 196
2041	356 387	28 628	43 928	51 851	93 471	66 838	71 674
2042	359 525	28 969	44 052	51 957	94 122	67 173	73 253
2043	362 671	29 309	44 215	52 050	94 583	67 684	74 831
2044	365 829	29 644	44 426	52 111	95 216	68 160	76 275
2045	368 992	29 962	44 684	52 253	95 732	68 395	77 964
2046	372 165	30 261	44 995	52 377	96 425	68 504	79 603
2047	375 337	30 533	45 355	52 485	97 156	68 521	81 291
2048	378 507	30 781	45 764	52 580	98 042	68 209	83 135
2049	381 676	31 003	46 210	52 656	99 011	67 944	84 849
2050	384 832	31 205	46 684	52 736	99 948	67 869	86 391

Liite 2: Espoon väestöprojektiovaihtoehdot 1.1.2015-2050

Vuosi	Vaihtoehdot			Erot	
	Perus	Nopea	Maahanmuutto	Perus-Nopea	Perus-Maahanmuutto
2015	265 543	265 543	265 543	0	0
2016	269 739	270 589	270 889	850	1 150
2017	274 202	275 924	276 532	1 722	2 330
2018	278 638	281 255	282 179	2 617	3 541
2019	282 743	286 279	287 527	3 536	4 784
2020	286 807	291 285	292 866	4 478	6 059
2021	290 527	295 672	297 593	5 145	7 066
2022	294 162	299 988	302 159	5 826	7 997
2023	297 765	304 287	306 713	6 523	8 948
2024	301 332	308 563	311 248	7 232	9 916
2025	304 866	312 818	315 766	7 952	10 900
2026	308 355	317 036	320 252	8 681	11 897
2027	311 795	321 214	324 699	9 419	12 904
2028	315 185	325 348	329 106	10 163	13 920
2029	318 527	329 439	333 470	10 912	14 943
2030	321 823	333 487	337 794	11 664	15 971
2031	325 075	337 495	342 078	12 420	17 003
2032	328 282	341 261	346 121	12 979	17 839
2033	331 461	344 996	350 134	13 534	18 672
2034	334 609	348 696	354 113	14 087	19 503
2035	337 740	352 377	358 073	14 637	20 333
2036	340 849	356 033	362 009	15 183	21 160
2037	343 952	359 680	365 938	15 728	21 986
2038	347 051	363 322	369 863	16 271	22 812
2039	350 153	366 967	373 791	16 813	23 638
2040	353 264	370 619	377 730	17 355	24 466
2041	356 387	374 284	381 683	17 898	25 296
2042	359 525	377 967	385 656	18 442	26 131
2043	362 671	381 661	389 642	18 989	26 971
2044	365 829	385 368	393 645	19 539	27 816
2045	368 992	389 086	397 660	20 094	28 668
2046	372 165	392 819	401 693	20 654	29 528
2047	375 337	396 556	405 734	21 219	30 397
2048	378 507	400 298	409 782	21 791	31 275
2049	381 676	404 045	413 839	22 370	32 164
2050	384 832	407 788	417 895	22 956	33 063

Tietotuotanto

Katuosoite Asemakuja 2 C, 3. krs, Espoon keskus
Postiosoite PL 631, 02070 ESPOON KAUPUNKI
Internet-osoite <http://www.espoo.fi/tieto>
Sähköposti tieto@espoo.fi

Henkilökohtainen sähköposti etunimi.sukunimi@espoo.fi

Tietotuotanto-ryhmäämme kuuluvat:

Tietopalvelupäällikkö Petri Lintunen, puh. 043 8265 211

Tutkija Teija Jokiranta, puh. 043 8265 208

Tutkija Arja Munter, puh. 043 8265 209

Tutkija Hanna Jantunen, puh. 043 8267 327

Suunnittelija Päivi Kiviniemi, puh. 046 8773 468

Tutkimussihteeri Sirpa Nykänen puh. 043 8257 004

Tutkimussihteeri Eija Österholm puh. 043 8257 006

Toimistos sihteeri Anja Pöhö puh. 043 8257 005

Raportteja Espoosta -sarjassa ilmestyneitä julkaisuja 5/2005-

- 5/2005: Kuntalaisnäkökulmia palveluihin, vuoden 2004 Espoon kaupungin Internet-palaute**
- 1/2006: Kuntalaisnäkökulmia palveluihin, Espoon kaupungin Internet-palautteet vuonna 2005**
- 2/2006: Espoon väestöennuste 2007-2016**
- 3/2006: Espoon pitkäaikaissairaiden ja vammaisten lasten ja heidän perheidensä palveluohjaus, raportti 2004-2006**
- 1/2007: Espoon kaupungin Internet-palautteet vuonna 2006**
- 2/2007: Espoon asuntoraportti 2007**
- 3/2007: Espoon väestöennuste 2008-2017**
- 1/2008: Espoon kaupungin Internet-palautteet vuonna 2007**
- 2/2008: Suurpelto pääkaupunkiseudun sosiaalisen eriytymisen kartalla**
- 1/2009: Toimintaympäristön tila 2009**
- 2/2009: Espoon kaupungin Internet-palautteet vuonna 2008**
- 3/2009: Hallinnollinen organisaatio 1.1.2009**
- 1/2010: Toimintaympäristön tila 2010**
- 2/2010: Suurpellon luonto muutoksen kynnyksellä**
- 1/2011: Toimintaympäristön tila 2011**
- 2/2011: Espoo alueittain 2011**
- 1/2012: Toimintaympäristön tila 2012**
- 1/2013: Espoon kaupungin ja Helsingin seudun väestöprojektiot 2013-2050**

