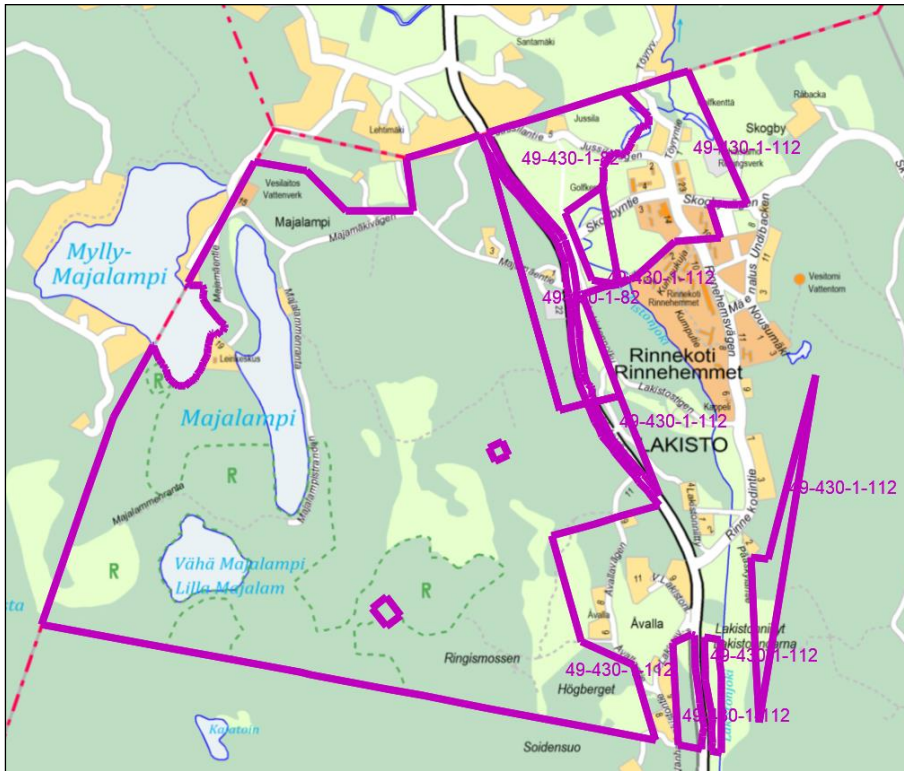


VIREILLÄ OLEVA MAISEMATYÖLUPAHAKEMUS

Helsingin Diakonissalaitoksen säätiö hakee maankäyttö- ja rakennuslain 128 §:n mukaista maisematyölupaa (2020-1921) metsänhakkuihin Luukin kylässä kiinteistöille RNrot 1:82 ja 1:112 osoitteen Majamäentie 1-3 pohjoispuolelle Espoon Rinnekodista länteen.

Rinnekoti-Säätiö on yhdistynyt Helsingin Diakonissalaitoksen säätiöön 1.1.2020.

Alla on kuva (ei mittakaavaa) kiinteistöistä opaskartalla:



HANKE:

Kahden hakkuukuvion 66 ja 68 (pinta-ala yhteensä 3,7 ha) uudistushakkuu:

Puusto on hakemuksen mukaan noin 90-vuotiasta valtaosin kuusta sisältävää sekametsää.

Kuvioilla suoritetaan uudistushakkuu. Hakkuussa kuviolle jätetään säästöpuita vähintään 10/ha, ensisijaisesti lehtipuita.

Kuviolle pyritään myös jättämään mäntyjä maisemallisesti ja nämä toimivat myös siemenpuina.

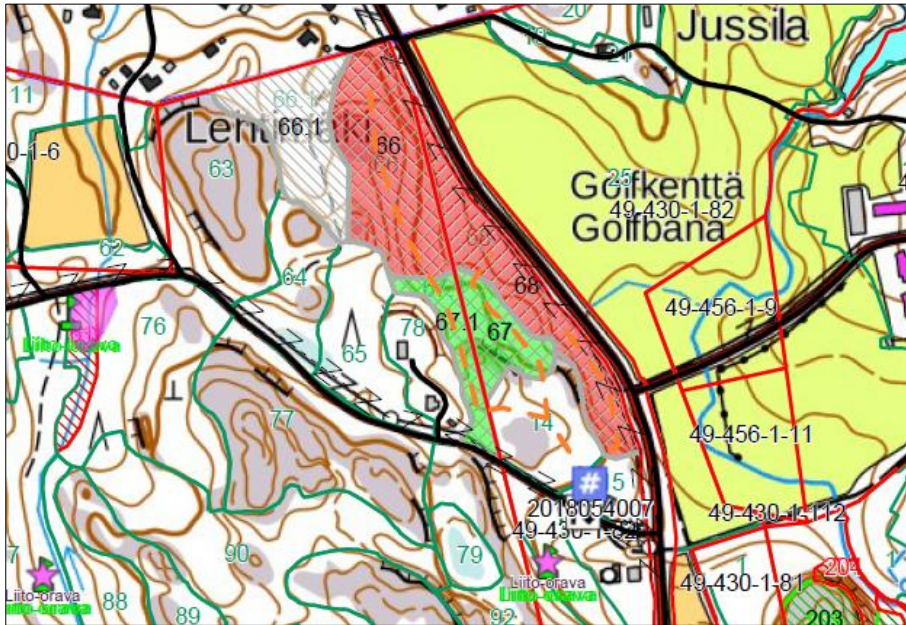
Alue tulisi hakemuksen mukaan maanmuokata, laikuttaa ja istuttaa uudelleen kuusen taimilla.

Alueella suoritetaan saman aikaisesti kasvatushakkuuta (eivät edellytä maisematyölupaa) kahdella hakkuukuviolla 67 ja 67.1:

Pinta-alaltaan yhteensä 1,2 ha:n suuruisilla hakkuukuviolla suoritetaan harvennushakkuut (noin 30% puustosta poistetaan)

Maa- ja metsätalousalueilla kuuluvat hyvän metsänhoidon suositusten mukaiset harvennushakkuut talousmetsien normaaliin maisemakuvaan, jolloin maankäyttö- ja rakennuslain 128 §:n mukaista maisematyölupaa ei aina tarvita.

Alla on kuva (ei mittakaavaa) hakemuksen karttaliitteestä.

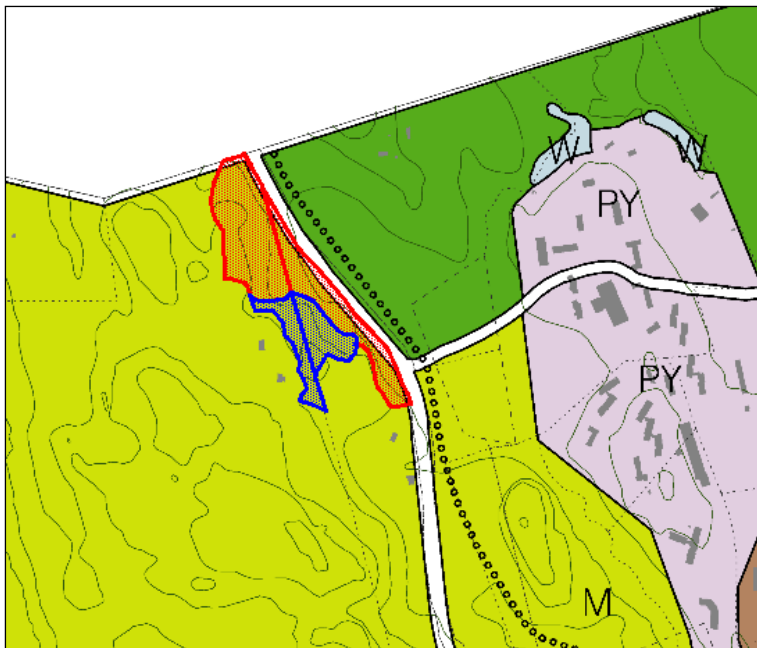


Yllä olevassa kuvassa on kaadetun puuston varastointipaikka merkitty sinipohjaisella risuaidalla.

KAAVOITUSTILANNE JA RAJOITUKSET:

Alueella on voimassa Espoon pohjoisosien yleiskaava osa I sekä yleiskaavan kaavamääräysalueeseen liittyvä maankäyttö- ja rakennuslain 128 §:n mukainen toimenpiderajoitus.

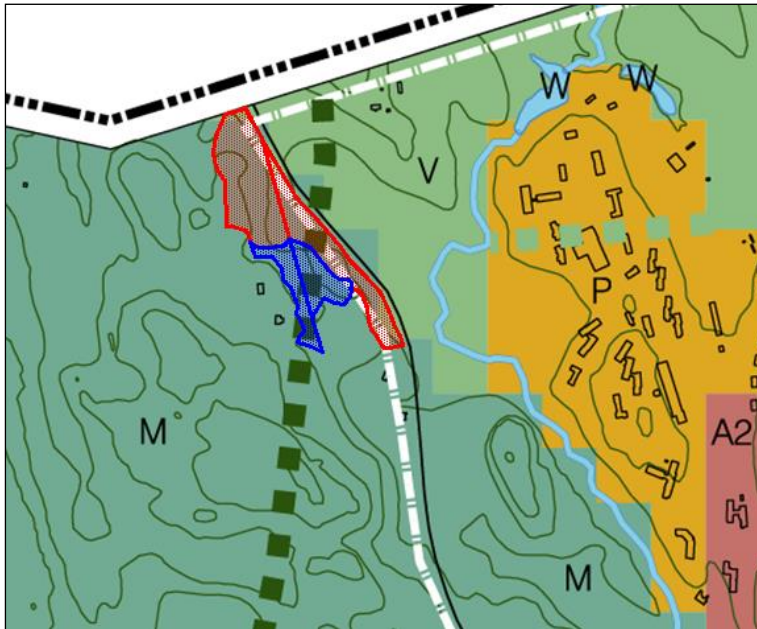
Alla on kuva (ei mittakaavaa) Espoon pohjoisosien yleiskaavasta osa I. Kuvaan on uudistushakkuukuviot merkitty punaisella ja harvennushakkuukuviot sinisellä.



Kyseinen kiinteistö kuuluu lisäksi laadittavana olevan Espoon pohjois- ja keskiosien yleiskaavan alueeseen (nähtävillä 7.9. – 20.10.2020).

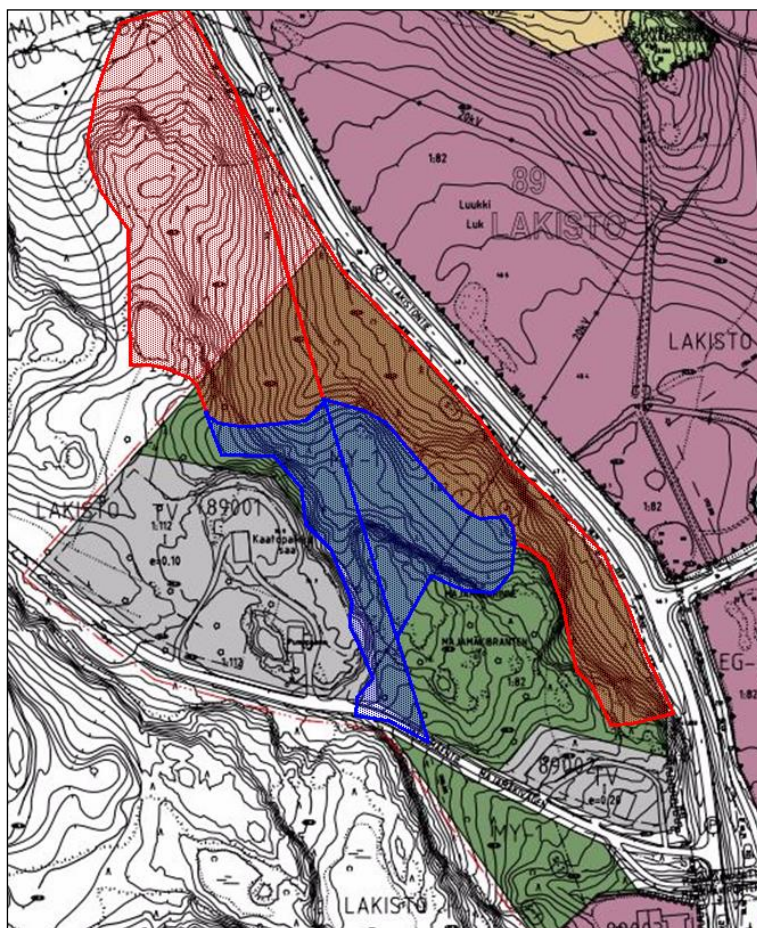
Espoon pohjois- ja keskiosien yleiskaavaehdotuksessa kyseinen hakkuukohta on osoitettu maa- ja metsätalousalueeksi M. Hakkuukuvioiden läpi on yleiskaavaehdotuksessa osoitettu maakunnallisesti merkittävä ekologinen yhteys. Alueella tulee turvata metsäisten yhteyksien jatkuvuus, ekologinen kytkeytyneisyys ja riittävä leveys sekä tarvittaessa kehittää yhteyksien toimivuutta. Katkoviiva -merkinnällä osoitetaan yhteyksien suunta, sijainti on ohjeellinen.

Alla on kuva (ei mittakaavaa) Espoon pohjois- ja keskiosien yleiskaavaehdotuksesta. Kuvaan on uudistushakkuukuviot merkitty punaisella ja harvennushakkuukuviot sinisellä.



Hakkuukohde sijoittuu osittain alueelle, jolle on laadittu Rinnekodin asemakaavaehdotus. Kaupunkisuunnittelulautakunta esitti 9.5.2012 Rinnekodin asemakaavaehdotuksen hyväksymistä kaupunginhallitukselle. Alueen maankäytösopimusneuvottelut ovat kesken. Kaupunginvaltuusto hyväksyy lopullisesti asemakaavan.

Alla on kuva (ei mittakaavaa) Rinnekodin asemakaavaehdotuksesta. Kuvaan on uudistushakkuukuviot merkitty punaisella ja harvennushakkuukuviot sinisellä.



Rinnekodin asemakaavaehdotuksessa osa uudistushakkuukuvioista on osoitettu maa- ja metsätalousalueeksi, jolla on erityisiä ympäristöarvoja. Alla kaavamääräys kuvana.

MY-1

Maa- ja metsätalousalue, jolla on erityisiä ympäristöarvoja. Alue säilytetään metsänä, jolla suoritettavien toimenpiteiden ja hoitotoimien tulee olla sellaisia, että liito-oravan lisääntymis- ja levähdyspaikoilta latvusyhteydet ja/tai metsäkäytävät laajempiin viheralueisiin säilyvät. Alueelle saa rakentaa ulkoilupolkuja.

LUONTO- JA KULTTUURIARVOT:

Hakkuukohteella ei tiettävästi ole sellaisia luonto- tai kulttuuriarvoja, joita hakkuiden yhteydessä tulisi huomioida.

ASIANOSAISTEN KUULEMINEN:

Niille, joiden asumiseen, työntekoon tai muihin oloihin hanke saattaa huomattavasti vaikuttaa, varataan tilaisuus tulla kuulluksi. Lupahakemus liiteasiakirjoineen on nähtävänä teknisen ja ympäristötoimen asiakaspalvelussa sen aukioloaikoina, Otaniemi, Tekniikantie 15. Huomautukset on toimitettava **viimeistään 9.12.2020 klo 15.45** osoitteella Kaupungin kirjaamo, PL 1, 02070 ESPOON KAUPUNKI tai sähköisesti kirjaamo@espoo.fi.

Espoo 25.11.2020

Kaupunkisuunnittelukeskus

Alla on BlomWeb Viewerin viistokuva alueesta muutaman vuoden takaa.



Hakkuukuviot ortokartalla 2019

